



**PRÉFET  
DE LA RÉGION  
GRAND EST**

*Liberté  
Égalité  
Fraternité*

Direction régionale  
de l'économie, de l'emploi,  
du travail et des solidarités

# La DREETS Grand Est en 2025

**Chiffres clés et  
actions marquantes**

# Table des matières

Edito	page 3
Missions, organisation et moyens de la DREETS	page 5
Chiffres clés	page 7
Zoom sur quelques actions marquantes	page 11
Contacts	page 23

# Edito



A l'heure où je prends la direction de la DREETS Grand Est, je suis particulièrement heureuse de vous présenter ce document portant sur l'activité de cette administration en 2025.

En effet, à travers des chiffres clés et des actions marquantes, ce rapport met en évidence plusieurs aspects essentiels pour moi et ayant motivé ma décision d'assumer la gouvernance de ce service déconcentré de l'État en région.

La pluralité des champs d'intervention de la DREETS y est apparente : **l'interministérialité** constitue un marqueur fort de cette administration régionale. Sous tutelle des ministères sociaux et économiques, la DREETS porte aussi des actions relevant d'autres ministères comme, par exemple, celui du logement et d'opérateurs nationaux tels l'agence nationale de cohésion des territoires.

Cette **transversalité** constitue, à n'en point douter, un **atout** considérable au service de nos concitoyens car elle permet d'impulser des synergies entre actions et acteurs de terrain.

L'engagement des équipes sur les politiques de solidarités permet d'assurer le **respect des droits fondamentaux** en matière d'accès au logement et à l'emploi tandis que notre **soutien aux entreprises** s'articule avec les grands enjeux nationaux en matière de transition écologique, numérique et de compétitivité industrielle.

Dans un cadre budgétaire inédit, contraint par les crises géopolitiques actuelles, la DREETS Grand Est a maintenu un **haut niveau de conventionnement et de soutien aux opérateurs** rendu possible grâce à la qualité des partenariats existants et un engagement financier qui est resté conséquent. Ainsi en 2025, globalement, 605 M€ de crédits publics ont été déployés pour financer les différentes politiques publiques que la DREETS décline en région Grand Est. Vous en trouverez le détail dans ce document.

Si la DREETS contribue au développement de l'économie et de la cohésion sociale, **l'application effective du droit** est au cœur de ses interventions. Cette mission de protection concerne les salariés avec la vérification de la bonne mise en œuvre du droit du travail, les consommateurs via le contrôle de la conformité, la qualité et la loyauté des produits et instruments de mesure, les entreprises, par la régulation des marchés et l'effectivité des règles de concurrence. Ces missions régaliennes sont illustrées dans le présent document à travers quelques actions emblématiques comme la campagne vendanges, l'action de l'inspection du travail ou la vérification des instruments de pesage au salon minéral et gem.

Primordiale, touchant au quotidien des habitants du Grand Est, l'action de la DREETS est parfois insuffisamment visible notamment quand elle consiste en un rôle d'animation de politiques appliquées au niveau des directions départementales interministérielles.

C'est pourquoi, la publication de ce document me paraît essentielle pour rendre compte et promouvoir notre action. Elle s'articule avec d'autres supports, dont certains détaillés ci-après, participant de ma volonté de **donner à voir qui nous sommes, ce que nous faisons et comment nous agissons**.

**En 2026, la DREETS Grand Est continue à accompagner, avec conviction et engagement, l'ensemble des acteurs socio-économiques de la région, ainsi que les publics les plus vulnérables.**

Bonne lecture.

**Delphine JOLY**

# Missions, organisation et moyens de la DREETS

## MISSIONS



La DREETS Grand Est est un service déconcentré de l'État, commun aux ministères de l'économie, du travail, de l'emploi et des solidarités.

Elle est l'interlocuteur économique et social privilégié des entreprises, salariés, demandeurs d'emploi, partenaires sociaux et territoriaux, acteurs de l'insertion et consommateurs.

En rassemblant les compétences de l'État dans le champ de l'insertion sociale et professionnelle, elle vise des synergies nouvelles au service des plus fragiles, depuis l'hébergement d'urgence jusqu'à l'emploi.

La DREETS est placée sous l'autorité du préfet de région excepté pour les missions de l'inspection du travail relevant de la Direction générale du travail.

Ses champs d'intervention concernent :

- **la protection des consommateurs et la régulation des marchés** : lutte contre les pratiques anticoncurrentielles, conformité des instruments de mesure, sécurité des produits et des services...
- **le maintien et le développement des entreprises** : accompagnement des mutations économiques, soutien aux filières et entreprises en difficulté, bon fonctionnement des marchés, professionnalisation des salariés...
- **les droits des travailleurs et l'accès à l'emploi** : respect du droit du travail, dialogue social, égalité professionnelle, santé et sécurité au travail, contrôle de la formation professionnelle, développement de l'apprentissage, délivrance de diplômes sociaux et paramédicaux...
- **l'accompagnement des personnes vulnérables** : soutien aux structures sociales et d'insertion, lutte contre la pauvreté, formation aux valeurs de la République et à la laïcité, contrôle des établissements et services sociaux, soutien aux entreprises adaptées...

# ORGANISATION ET MOYENS



En Grand Est, la DREETS regroupe **274 agents** répartis sur 3 pôles métiers et 2 missions supports.

## 3 pôles métiers :

- Pôle Solidarités, Compétences et Economie
- Pôle Concurrence, Consommation, Répression des fraudes et Métrologie
- Pôle Travail

## 2 missions support :

- Secrétariat général

Il regroupe les services de fonctionnement interne à la DREETS : les ressources humaines, les finances, les moyens généraux, l'informatique et la documentation, mais aussi la qualité de vie au travail et l'appui au dialogue social.

- Missions d'appui
  - Service Etudes Statistiques et Evaluation
  - Service communication
  - Modernisation et simplification

**274**  
**AGENTS DREETS\***

- 55 à Nancy
- 154 à Strasbourg
- 26 à Metz
- 39 à Châlons



La DREETS est implantée sur cinq sites :

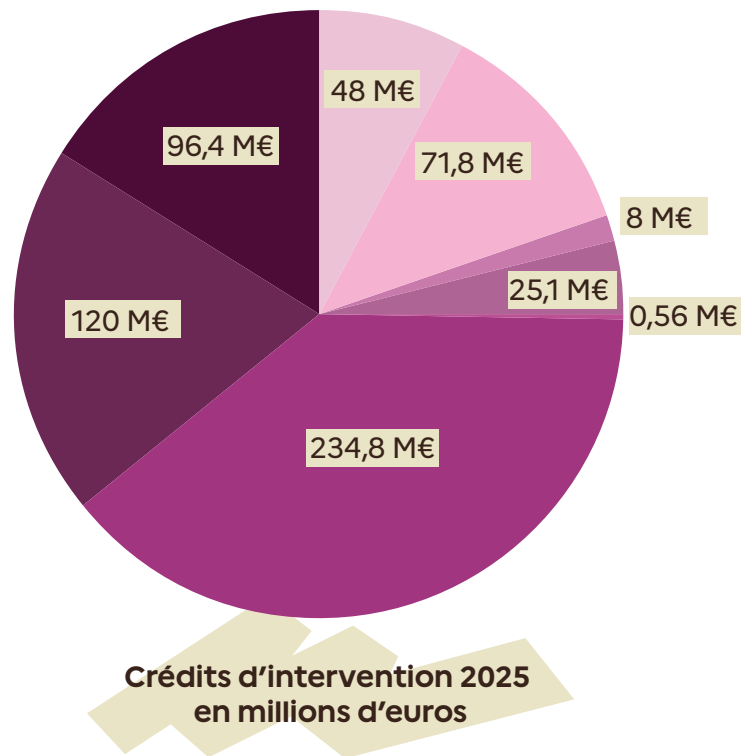
- 📍 Nancy
- 📍 Strasbourg
- 📍 Metz
- 📍 Châlons

# Chiffres clés

## CRÉDITS D'INTERVENTION

**605** €  
**MILLIONS D'EUROS**

- Accès et retour à l'emploi
- Accompagnement des mutations économiques et développement de l'emploi
- Intégration et accès à la nationalité française
- Politique de la Ville
- Handicap et dépendance
- Hébergement, parcours vers le logement et insertion des personnes vulnérables
- Immigration et asile
- Inclusion sociale et protection des personnes



# ENTREPRISES, EMPLOI COMPÉTENCES

## Fonds Social européen+ programmation 2021-2027

- 78,6 millions d'euros



Le programme national FSE+ « emploi, inclusion, jeunesse et compétences » 2021-2027 vise principalement à **soutenir des actions favorisant l'insertion professionnelle, l'inclusion sociale et l'amélioration des compétences.**

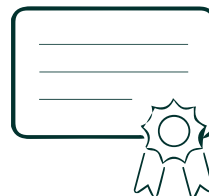
## Certifications sociales et paramédicales



- 21 diplômes dans les champs paramédicaux et sociaux certifiés par l'unité Certification des professions paramédicales et sociales
- Plus de 10 000 dossiers de candidatures traités
- 7 561 candidats diplômés
- Taux de réussite de 88%

## Titres professionnels

- 801 agréments délivrés pour les centres de formation et les sites agréés
- 180 organismes ont été contrôlés
- 9 331 diplômes ont été délivrés



## Inspection du travail

- 152 postes d'inspecteur
- 9 ingénieurs de prévention et un médecin inspecteur
- 37 agents fournissant des renseignements quotidiens en droit du travail



- Plus de 30 000 renseignements en droit du travail
- 12 275 contrôles et enquêtes
- 20 681 suites à intervention
- 352 contrôles effectués dans le cadre de la campagne nationale d'inspection du recours au travail précaire

# CONCURRENCE, CONSOMMATION, RÉPRESSION DES FRAUDES ET MÉTROLOGIE

## Concurrence, consommation et répression des fraudes

- 509 établissements contrôlés
- 250 procédures engagées (activité contentieuse)

### ⇒ Pénal :

- 170 procédures pénales engagées
- 125 décisions de justice
- Montant total des sanctions pénales : 920 390 €



### ⇒ Administratif :

- 83 procédures administratives engagées
- 53 décisions de sanctions administratives
- Montant total des amendes administratives : 131 250 €

## Métrologie légale

- 3 808 sites et 10 692 instruments de mesure contrôlés

# COHÉSION SOCIALE, INSERTION ET SOLIDARITÉS



## Aide alimentaire

- 4,9 millions d'euros

## Tutelle et majeurs protégés

- Près de 71 millions d'euros

## Hébergement d'urgence

- 19 253 places financées

## Asile

- 15 000 places financées



Une entreprise adaptée a la spécificité d'employer au moins 55 % de travailleurs handicapés parmi ses effectifs de production.

1



## Entreprises adaptées

- Budget de 40,6 millions d'euros
- 2 267 bénéficiaires (en ETP)
- 81 structures

## Insertion par l'activité économique

- Budget de 160,7 millions d'euros
- 444 structures
- 15 000 bénéficiaires
- 9 800 ETP



## Insertion professionnelle des jeunes

- 14 373 entrées en Contrat d'engagement jeune
- 59 256 contrats d'apprentissage

# Zoom sur quelques actions marquantes

## ➔ LE COMITÉ RÉGIONAL DES GEIQ : UN ENGAGEMENT FORT POUR L'EMPLOI !

Le 27 janvier, la DREETS Grand Est a accueilli le **comité régional des groupements d'employeurs pour l'insertion et la qualification (GEIQ)**, réunissant l'ensemble des 13 structures de la région. Cette rencontre a permis de valoriser les actions menées par les GEIQ, de présenter les perspectives de développement et de réaffirmer l'engagement commun en faveur de l'insertion professionnelle et de l'alternance. En 2025, près de 650 contrats en alternance ont été conclus grâce aux 13 GEIQ du Grand Est, avec l'appui d'environ 550 entreprises partenaires, illustrant la contribution significative des GEIQ à l'accès à l'emploi et au dynamisme économique régional.

Dans un contexte marqué par la mise en œuvre de la loi « Plein emploi », les GEIQ ont confirmé leur volonté de **renforcer leur présence et leur implication dans les instances territoriales** et des pistes d'amélioration ont émergé notamment en matière d'articulation entre GEIQ, structures d'insertion par l'activité économique, jeunes et personnes en situation de handicap.



Visionner la vidéo de promotion du dispositif, financée par la DREETS.



i

Un GEIQ est un groupement d'employeurs agréé par l'État qui gère des contrats en alternance pour des entreprises adhérentes. Il **recrute principalement des publics, éloignés de l'emploi** et les met à disposition des entreprises, dans des secteurs variés, tout en prenant en charge l'ensemble des démarches administratives.

## ➔ O2R : UN DISPOSITIF POUR ACCOMPAGNER VERS L'EMPLOI LES PUBLICS DITS « INVISIBLES »

L'objectif de cette initiative est d'aller vers les publics dits "invisibles", c'est-à-dire ceux qui ne sont pas recensés par les dispositifs d'accompagnement traditionnels. En levant les freins sociaux à l'emploi, cette offre vise à créer des opportunités adaptées aux besoins de ces publics. Ce dispositif cible **7342 bénéficiaires sur trois ans**. Deux appels à manifestation d'intérêt ont permis de retenir une vingtaine d'opérateurs dont la diversité favorise la couverture, sur l'ensemble du territoire Grand Est, d'un large public, incluant jeunes, seniors, habitants de quartiers prioritaires, résidents de zones rurales et bénéficiaires du RSA...Deux opérateurs se concentrent spécifiquement sur l'accompagnement des personnes en situation de handicap.

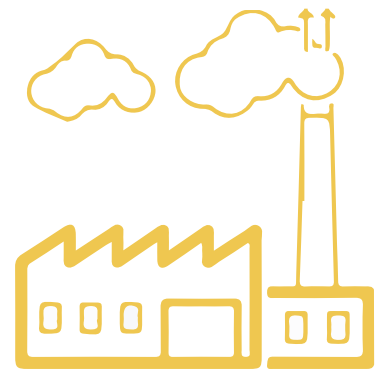


## TERRITOIRES D'INDUSTRIE ET TRANSITION ÉCOLOGIQUE : 9 PROJETS INDUSTRIELS SOUTENUS EN RÉGION GRAND EST

Le programme « Territoire d'industrie », renouvelé pour 2023-2027, bénéficie d'une enveloppe nationale de 100 millions d'euros pour soutenir des projets industriels structurants à fort enjeu environnemental. Dans ce cadre, la mesure « Territoire d'industrie en transition écologique » du Fonds Vert accompagne des projets ambitieux, tels que la relocalisation de chaînes de valeur clés ou l'amélioration écologique des processus industriels.

En Grand Est, **une enveloppe de 2,1 millions d'euros a permis de soutenir 5 projets contribuant à la réindustrialisation du territoire et au développement des compétences liées aux chaînes de valeur de la transition écologique.** Cet engagement s'inscrit dans la continuité de 2024 où 9 projets, pour un montant total de 5,1 millions d'euros avaient été accompagnés.

Cet appui est assuré par le service économique de l'État en Région.



## L'ACTION DE L'INSPECTION DU TRAVAIL

En mars, l'équipe du pôle Travail de la DREETS a présenté le **bilan 2024 de l'inspection du travail** en Grand Est et les perspectives pour 2025. Ce rendez-vous annuel permet de valoriser une action essentielle au service des droits des salariés et de l'effectivité du droit du travail, tout en favorisant les **échanges avec les partenaires sociaux et institutionnels.**

Des situations concrètes ont illustré l'action annuelle de l'inspection du Travail : enquête sur un accident du travail, contrôle révélant une fraude dans le BTP, et vérification des conditions de travail des jeunes. Le bilan des sanctions administratives, l'activité des défenseurs syndicaux et les priorités pour 2025 ont également été abordés.


En 2025, **deux grandes campagnes de prévention ont été menées** : la première concernant les salariés intérimaires et la seconde en direction des jeunes malheureusement particulièrement concernés par les accidents du travail.



### Trois bandes dessinées à vocation pédagogique

Dans le cadre de sa campagne régionale sur les conditions de travail des jeunes, la DREETS a publié trois bandes dessinées pédagogiques à destination des apprentis. Elles visent à les sensibiliser aux risques professionnels, aux obligations des employeurs et aux bonnes pratiques de sécurité en entreprise. Elles concernent les secteurs de la boulangerie-pâtisserie, de l'automobile et du bâtiment.

En mars, l'ouverture de la page LinkedIn de la DREETS Grand Est a constitué une étape importante, permettant de promouvoir nombre de dispositifs et notamment de relayer les contenus du site internet. L'audit digital de la DREETS met en évidence le rôle de ce réseau social comme **canal de diffusion et de redirection privilégié**. De plus, agir sur cette plateforme, devenue le réseau incontournable du monde économique et social, apporte une **grande visibilité à nos actions** dans la mesure où nombre d'opérateurs et partenaires mentionnent désormais le soutien de la DREETS Grand Est dans leurs posts.

 [Rejoindre notre page LinkedIn !](#)

## PREMIER SÉMINAIRE DREETS/FRANCE TRAVAIL

Le 10 avril, un séminaire commun réunissant France Travail, les DDETS de la région et la DREETS Grand Est s'est tenu au siège de la DREETS. Une journée stimulante, placée sous le signe du travail collectif au service des personnes et des entreprises. Ce temps d'échanges a permis de **renforcer la dynamique territoriale entre les institutions**, autour de retours d'expérience concrets, d'outils partagés et d'un objectif commun : avancer ensemble.

Comités territoriaux pour l'emploi, inclusion, task forces entreprises ou contractualisation avec les départements ont illustré des pratiques déjà à l'œuvre dans plusieurs territoires.

Les travaux ont permis d'**identifier les coopérations à renforcer et les priorités communes**, en s'appuyant notamment sur des outils facilitant la mise en réseau.



## → UNE VIDÉO DE PRÉSENTATION DE LA DREETS

L'année 2025 a marqué une avancée en termes de visibilité de l'action de la DREETS.

En complément de la création de la page LinkedIn, une vidéo de promotion de notre administration a été produite. **Conçue en animation graphique**, elle montre **comment la DREETS agit quotidiennement** au service des salariés, entrepreneurs, demandeurs d'emploi, apprentis, consommateurs, personnes en formation ou en reconversion.



Visionner la vidéo



## ENTREPRENEURIAT QUARTIERS 2030 ←

La DREETS Grand Est, notamment via son unité Politique de la ville, accompagne le dispositif Entrepreneuriat Quartiers 2030 ayant vocation à **détecter et accompagner les futurs entrepreneurs des quartiers prioritaires de la politique de la ville (QPV)**.

Pour la réussite de ces entreprises l'État se mobilise avec les collectivités locales et les opérateurs pour **mettre en réseau les talents, les initiatives et les solutions**.

## → 4 VIDÉOS POUR PRÉVENIR LE RISQUE ROUTIER PROFESSIONNEL

### POUR RAPPEL



Le risque routier professionnel est la **première cause de décès au travail**. En 2023, le risque routier professionnel, c'est un accident toutes les 10 minutes. Les accidents de la route se traduisent chaque année par 5 millions de journées d'arrêts de travail.

Afin de lutter contre cette sinistralité et ses conséquences, les partenaires du Plan Régional de Santé au Travail Grand Est, accompagnés par la DREETS, ont décidé de **concevoir des outils de prévention à destination des employeurs et des salariés dont 4 vidéos de sensibilisation** sur différents thèmes (évaluation du risque routier professionnel, entretien des véhicules, aménagement des véhicules et formation des salariés) produites et financées par la DREETS Grand Est.



Découvrir les vidéos



## → VISITE DU DGEFP EN GRAND EST

Benjamin MAURICE, **délégué général à l'emploi et à la formation**, a effectué un déplacement dans notre région le 23 mai 2025.

Au programme de cette visite, organisée et animée par la DREETS :

**1** une rencontre avec l'équipe de la Mission Locale Strasbourg Eurométropole Antenne Sud dans le cadre du « Brunch des Partenaires » un événement renforçant la coopération inter-institutionnelle des acteurs de l'insertion ;



**2** un temps de travail, de réflexion et d'échanges avec les institutions du territoire mobilisés pour l'emploi et l'inclusion durable.

## PROMOUVOIR L'EMPLOI DES TRAVAILLEURS DE + DE 50 ANS ←



En juin, la DREETS a organisé **trois colloques à Strasbourg, Metz et Châlons-en-Champagne** afin de promouvoir l'emploi des travailleurs de plus de 50 ans, dans le cadre de l'initiative nationale portée par le ministère chargé du Travail.

Réunissant **près de 350 participants et 62 intervenants**, ces rencontres, au format « tables rondes » ont mis en lumière les bonnes pratiques pour **lutter contre les stéréotypes liés à l'âge, favoriser l'accès et le maintien dans l'emploi des seniors, améliorer les conditions de travail et accompagner les fins de carrière.**

Les échanges ont confirmé que l'emploi des seniors constitue un enjeu collectif majeur face aux transitions démographiques et aux tensions de recrutement, et que cette dynamique se poursuivra avec l'ensemble des acteurs régionaux. **Le Grand Est compte plus de 565 000 salariés de plus de 50 ans**, ce qui représente 30,2% des salariés.

Trois vidéos ont été produites par la DREETS pour mettre en lumière les parcours et atouts des salariés âgés de plus de 50 ans.



[Visionner les vidéos](#)



## ➔ ANNIVERSAIRE DU LABEL "ENTREPRISES DU PATRIMOINE VIVANT" : 20 ANS D'EXCELLENCE !

L'année 2025 a marqué les 20 ans du label « Entreprises du Patrimoine Vivant » qui met à l'honneur les **savoir-faire d'exception** et de **haute technicité d'entreprises françaises**.

De juin à fin septembre, les entreprises labellisées EPV ont ouvert leurs portes au grand public. Le Grand Est compte actuellement 110 EPV. En 2025, 38 entreprises sont labellisées, parmi lesquelles 16 nouvelles labellisations et 22 renouvellements.

Parmi les EPV du Grand Est, on distingue des facteurs d'orgue notamment Laurent PLET (10) et Hubert BRAYÉ (68) dans le domaine des métiers liés à l'art et à la culture, et également des entreprises spécialisées dans le domaine de la gastronomie avec notamment des entreprises de production de boissons et spiritueux comme BOLLINGER et VRANKEN-POMMERY (51), des confiseries comme Dragées BRAQUIER (68) et Confiserie des Hautes-Vosges labellisée en 2025, les Pains d'épices LIPS (68).

### LE LABEL ENTREPRISES DU PATRIMOINE VIVANT

Créé en 2005, le label Entreprises du Patrimoine Vivant distingue l'excellence et l'innovation d'entreprises artisanales et industrielles réparties entre 8 univers métiers : Ameublement & Décoration, Architecture & Patrimoine bâti, Arts de la Table, Culture & Communication, Équipements industriels, médicaux & mécaniques, Gastronomie, Loisirs & Transports, Mode & Beauté. Riche d'un réseau de près de 1300 entreprises, le label EPV s'inscrit pleinement dans la Stratégie nationale des métiers d'arts.

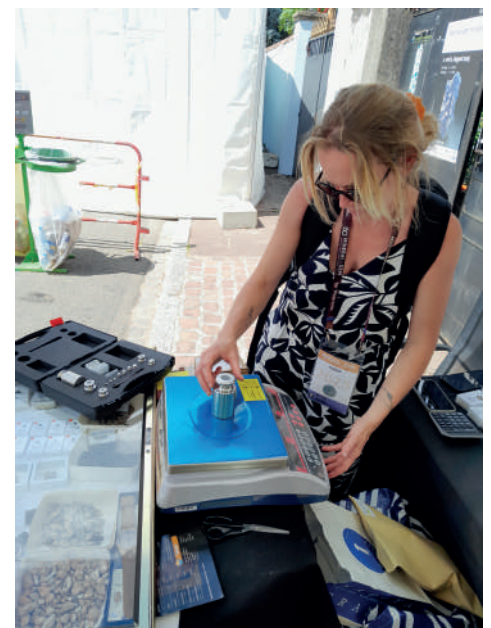
### 60ÈME ÉDITION DU SALON MINERAL & GEM : 1000 EXPOSANTS, 55 NATIONALITÉS, DES PIERRES, DES FOSSILES... ET DES CONTRÔLES DU SERVICE MÉTROLOGIE !

Du 25 au 29 juin 2025, la commune de Sainte-Marie-aux-Mines a été l'hôte de la 60<sup>ème</sup> édition d'un rendez-vous mondial incontournable pour les passionnés de gemmes, minéraux et fossiles.

Si l'événement privilégie avant tout la beauté et la diversité des minéraux, il constitue également un terrain d'action pour les services chargés de **veiller à la régularité des transactions** qui y sont effectuées. Ainsi, durant ce salon, des contrôles ont été réalisés notamment par le service métrologie du pôle C.

**Sa mission ?** Vérifier que les instruments de pesage utilisés par les commerçants sont conformes et exacts, garantissant ainsi que le client paie le prix juste pour le poids annoncé.

Un total de **77 exposants a été contrôlé** au cours de la journée. Les balances ont également été examinées avec précision afin de détecter toute anomalie susceptible d'induire en erreur l'acheteur. Ces contrôles métrologiques visent autant à **protéger les acheteurs que les vendeurs** et ainsi **assurer une concurrence loyale**.





## LE GUIDE DE PRÉVENTION DES DIFFICULTÉS POUR LES DIRIGEANTS ET CHEFS D'ENTREPRISE

La DREETS Grand Est, en partenariat avec les CCI, le Conseil régional, l'Ordre des experts-comptables et le GPA Grand Est, a contribué à l'élaboration d'un Guide de prévention des difficultés à destination des dirigeants d'entreprise.

Structuré en quatre volets opérationnels, ce guide vise à **accompagner les chefs d'entreprise dans l'anticipation et la gestion des difficultés, la sécurisation de leur organisation, l'appui au développement et la mobilisation des ressources existantes.**

Cet outil partenarial constitue un support concret pour **renforcer la prévention et favoriser la pérennité des entreprises**, quels que soient leur taille ou leur secteur d'activité.



[Accéder au guide](#)

## LA CAMPAGNE DE CONTRÔLE DANS LES VIGNOBLES



C'est un dispositif d'envergure qui a été déployé par le système d'inspection du travail en Grand Est à l'occasion des vendanges en Champagne. Une **cinquantaine d'agents de contrôles**, dont des renforts venus de Bourgogne Franche-Comté et d'Ile-de-France, ont sillonné, durant une quinzaine de jours, les vignobles marnais et aubois pour **vérifier les conditions de travail, de rémunération et d'hébergement des salariés récoltants.**

Pour rappel, ces deux dernières années, l'action essentielle de l'inspection du travail a permis de mettre au jour des situations de travail illégal, de sous-traitances en cascade, d'hébergement indignes dont certaines ont été qualifiées de traite d'êtres humains par le juge et lourdement sanctionnées.



Chaque année, le concours d'inspecteur de la consommation, concurrence et répression des fraudes attire de nombreux candidats. Marielle LEROY, a été de ceux-là. Ayant réussi le concours, elle a été affectée à la DREETS Grand Est en 2025 où elle a intégré la brigade des relations inter entreprises du pôle C à Strasbourg. Elle y veille, avec son équipe, à la **loyauté des relations commerciales et au respect des règles** notamment en matière de pratiques restrictives de concurrence et de délais de paiement. Après 14 ans d'expérience dans le secteur privé agroalimentaire, elle a souhaité donner une nouvelle orientation à sa carrière en s'engageant au service de la protection des consommateurs et des entreprises. Les stages réalisés en DDPP et en DREETS ont confirmé son attrait pour la diversité des missions de la DGCCRF.

Aux futurs candidats au concours, elle conseille de bien se renseigner sur le métier, d'être curieux, rigoureux et attentifs à l'actualité.



## → CONCERTATION RÉGIONALE SUR L'HÉBERGEMENT ET L'ACCÈS AU LOGEMENT

Le 25 septembre, la DREETS a réuni à Nancy les acteurs départementaux du programme « Hébergement, parcours vers le logement et insertion des personnes vulnérables » pour échanger sur l'actualité du pilotage du secteur hébergement logement.

Les discussions ont porté sur les perspectives budgétaires, la préfiguration du marché des nuitées hôtelières et la réforme de la tarification des CHR, avec un objectif commun : **accélérer l'accès au logement des personnes sans domicile dans le Grand Est.**



## LE DISPOSITIF VOLONT'R



A l'occasion de la journée de lancement de la semaine de l'intégration à la cité des sciences et de l'industrie à Paris, un focus a été fait sur le projet COOP'R d'Unis Cité Metz co-financé par la DREETS dans le cadre du dispositif Volont'R. Cette présentation a valorisé la **qualité des accompagnements** proposés à ces jeunes volontaires ainsi que les **intégrations remarquables des bénéficiaires.**

Le programme permet à des jeunes réfugiés et primo arrivants de s'engager en Service Civique en France, avec un accompagnement renforcé (cours de FLE, appui au projet d'avenir, démarches administratives).



Il offre aussi à des jeunes volontaires, français ou étrangers, l'opportunité de s'engager à leurs côtés pour favoriser leur intégration et changer le regard sur les migrations. **En 2025-2026, 44 jeunes sur l'ensemble du Grand Est ont bénéficié de ce programme.**





## CENTRES DE CONTRÔLE TECHNIQUE : 1 926 INSTRUMENTS CONTRÔLÉS EN 2025

En 2025, la traditionnelle opération « coup de poing » de la métrologie légale a porté sur le **contrôle des instruments de mesure réglementés dans les centres de contrôle technique** : analyseurs de gaz, opacimètres et manomètres. Elle a également permis de vérifier la conformité des sonomètres, obligatoires depuis le 1er juillet 2025 dans les centres de contrôle des cycles et motos.



Entre le 9 septembre et le 22 octobre 2025, **510 centres sur 640 ont été inspectés par 12 agents régionaux, soit 1 926 instruments contrôlés.**

43 instruments se sont révélés non conformes (2,2%), principalement des manomètres ou des appareils présentant des scellements défectueux. Seuls deux cas de retard de vérification périodique ont été constatés. L'opération a également permis d'évaluer à posteriori les interventions et les pratiques des organismes agréés par l'État.

### LA MÉTROLOGIE LÉGALE, C'EST QUOI ?



[Visionner la vidéo de présentation](#)



### L'EXPÉRIMENTATION EMILE



Le 21 octobre, la DREETS a organisé le lancement de l'expérimentation du programme EMILE (**Engagés pour la Mobilité et l'Insertion par le Logement et l'Emploi**), en partenariat avec la Délégation interministérielle à l'hébergement et à l'accès au logement, l'Établissement pour l'insertion dans l'emploi (EPIDE) de Strasbourg, l'Office français de l'immigration et de l'intégration, l'association AMLI, France Travail, ainsi que les DDETS de Moselle et du Bas-Rhin.



Cette expérimentation vise à **accompagner des jeunes réfugiés** dans la construction d'un projet de vie dans le sud mosellan, pour **favoriser leur accès à un emploi et à un logement durables**, tout en leur offrant un **accompagnement personnalisé** tout au long de leur parcours de mobilité.

Publié annuellement, le portrait de territoires porte sur diverses thématiques : emploi, population, marché du travail, tissu productif, politiques de l'emploi, politiques de solidarité, pauvreté-précarité et commerce extérieur. Constitué à partir de sources variées, il est disponible dans une **version régionale et une déclinaison pour chacun des 10 départements** de la région Grand Est.

Cette publication très détaillée, **élaborée par le service Etudes, Statistiques et Evaluation** de la DREETS est un outil précieux au service des institutions, des entreprises et des collectivités. C'est aussi un support d'information pour tout habitant désireux d'accéder aux **grandes données socio-économiques de notre territoire**.



Accéder aux documents



Le service Etudes Statistiques et Evaluation contribue à la **diffusion et à l'analyse de l'information statistique régionale** dans les champs de compétence de la DREETS, à travers la publication régulière d'indicateurs clés, la valorisation des travaux d'études, la participation à des réseaux et groupes de travail, ainsi que le développement de partenariats pour la production et la diffusion de données.



Ses publications, indicateurs clés et outils de pilotage territorialisés sont mis à disposition sur notre site internet - rubrique "Etudes et statistiques".

## LA DREETS SOUTIENT L'OPÉRATION DUODAYS



Pour l'édition 2025, la DREETS a eu le plaisir d'**accueillir deux personnes en situation de handicap**, pour leur faire découvrir certaines missions mises en oeuvre au sein de notre administration.

Ainsi, durant une journée, ils ont travaillé aux côtés de deux fonctionnaires : un chargé de mission « Insertion par l'Activité Économique » et une secrétaire de pôle.



La journée #DuoDay permet à une personne en situation de handicap de **découvrir un métier en immersion**, aux côtés d'un agent, tout en se familiarisant avec un collectif de travail, un secteur d'activité ou un métier nouveau.

Une journée riche et inspirante, **utile pour les projets professionnels des personnes accueillies** et leur ayant permis de découvrir de nouveaux métiers ainsi que d'en apprendre davantage sur les missions de la DREETS.

## → LE SÉMINAIRE RÉGIONAL PARRAINAGE VERS L'EMPLOI

Le 21 novembre, un séminaire collaboratif a réuni, dans le Grand Est, les parrains et marraines bénévoles, les professionnels et les partenaires du dispositif de parrainage. Cette rencontre avait pour objectif de **renforcer et de valoriser les dynamiques de parrainage au sein des structures**.

À travers des temps d'échanges et de travail collectif, la journée a permis de **partager les bonnes pratiques** et de **souligner l'engagement des parrains et marraines**, acteurs essentiels d'un dispositif porté par l'État en faveur de l'insertion professionnelle des jeunes, de la lutte contre les discriminations et du renforcement du lien social.

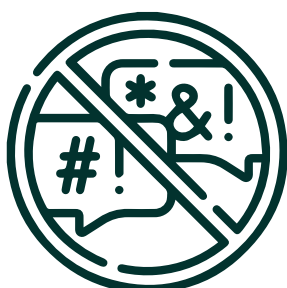


 [Découvrir la vidéo de cette journée](#)

## ← LA DREETS LUTTE CONTRE LES VIOLENCES SEXISTES ET SEXUELLES AU TRAVAIL

Trois flyers sur le sujet des violences sexistes et sexuelles dans le milieu professionnel ont été éditées : employeurs, représentants du personnel et victimes y trouveront les **informations utiles sur le cadre juridique, les droits et obligations ainsi que les acteurs susceptibles d'intervenir**.

De plus, un soutien financier à la Fédération Régionale des CIDFF du Grand Est a permis la mise en place d'un parcours d'accompagnement sur la prévention des violences sexistes et sexuelles en entreprise et dans le couple. Il s'adresse aux acteurs concernés au sein des entreprises dont prioritairement les référents harcèlement sexuel et agissements sexistes et les représentants des syndicats employeurs et salariés.



[Accéder aux flyers](#)

## → COLLOQUES « CANCERS FÉMININS ET TRAVAIL »

En réunissant au cours du dernier trimestre, experts, professionnels et témoins, à l'occasion de trois colloques organisés sur le Grand Est, la DREETS a engagé un dialogue autour des liens entre cancers féminins et travail.

Ces événements ont permis de **croiser les regards sur les enjeux de santé au travail, de prévention et d'accompagnement des parcours professionnels.**



Témoignages de femmes concernées par la maladie, apports d'experts, présentation d'outils par la DREETS et interventions artistiques ont contribué à mieux faire comprendre l'impact des cancers féminins sur la vie professionnelle et à **renforcer les démarches de prévention.**

i

Selon les chiffres de l'Institut national du cancer, chaque année en France, **près de 190 000 femmes découvrent qu'elles sont touchées par un cancer**, certains d'entre eux ayant la particularité de toucher exclusivement ou quasi exclusivement le genre féminin. Les répercussions sur la vie professionnelle et personnelle de ces femmes sont majeures : absences prolongées, inquiétudes liées au retour à l'emploi, regard des autres, effets secondaires des traitements, etc.

## DES CRÉDITS EUROPÉENS AU SERVICE DU DÉVELOPPEMENT ÉCONOMIQUE ET SOCIAL ←



A travers l'action de son unité FSE, la DREETS contribue au développement économique et social du Grand Est en soutenant, via des financements européens, des **projets luttant contre les inégalités et favorisant l'inclusion des publics les plus vulnérables.**



L'année a été **marquée par la publication de sept appels à projets**, présentés lors de 12 réunions d'information **réunissant plus de 100 porteurs de projets.**

La DREETS a organisé quatre comités de programmation régionaux. Ces instances ont permis de **soutenir la sélection rigoureuse des projets les plus pertinents** pour la région Grand Est : 54 opérations ont été présentées, dont 42 ont obtenu un avis favorable.

Le suivi des projets s'est traduit par la réalisation de 17 visites sur place et de 48 contrôles de service fait, garantissant la bonne exécution et la conformité des actions financées.

# Contacts

Retrouvez tous les contacts utiles et notre actualité sur :

-  le site internet de la DREETS Grand Est
-  la page LinkedIn de la DREETS Grand Est

-  Découvrez la vidéo de présentation de la DREETS Grand Est.

## Adresses postales

### → STRASBOURG

- 6 rue Gustave Adolphe Hirn - 67 085 Strasbourg Cedex (siège)
- Cité administrative Gaujot - 14, rue du Maréchal Juin - CS 10012 - 67084 Strasbourg Cedex

### → NANCY

- 10 rue Mazagran - BP 10676 - 54 063 Nancy

### → CHÂLONS-EN-CHAMPAGNE

- 60 avenue Simonnot - CS 10452 - 51 038 Châlons-en-Champagne Cedex

### → METZ

- Cité administrative - 1 rue Chanoine Collin - 57 036 Metz Cedex





[grand-est.dreets.gouv.fr](https://grand-est.dreets.gouv.fr)

Responsable de publication :  
**Delphine JOLY, directrice régionale**

Document conçu, mis à jour et édité par :  
**Le service communication de la DREETS Grand Est**

Crédits photo : DREETS GE, France Travail

 dreets  
grand-est.dreets.gouv.fr