

PORTRAIT DE TERRITOIRES



JUIN 2018

VOSGES



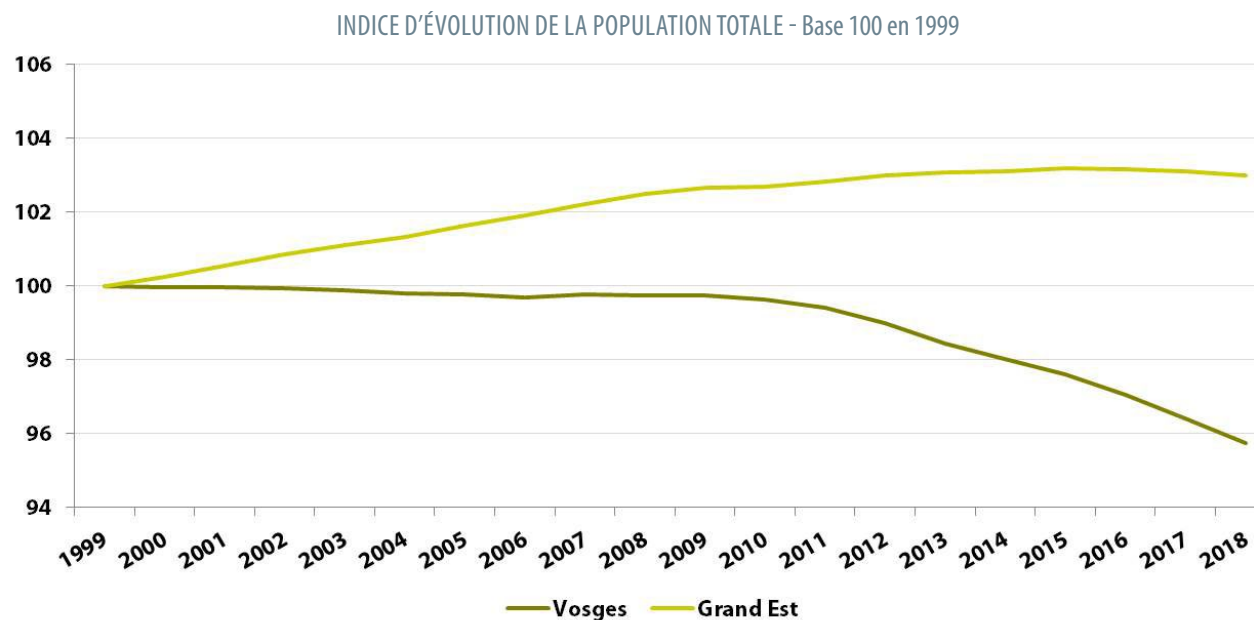
PRÉFET
DE LA RÉGION
GRAND EST

1 - POPULATION TOTALE ET POPULATION ACTIVE	
11 - POPULATION TOTALE	2
12 - POPULATION ACTIVE	3
2 - TISSU PRODUCTIF	
21 - ÉTABLISSEMENTS	4
22 - CRÉATIONS ANNUELLES D'ENTREPRISES	8
23 - DÉFAILLANCES D'ENTREPRISES	11
24 - PRINCIPAUX ÉTABLISSEMENTS DES SECTEURS PRIVÉ ET PUBLIC	12
3 - EMPLOI	
31 - ÉVOLUTION DE L'EMPLOI SALARIÉ DANS LES SECTEURS MARCHANDS NON AGRICOLES	15
32 - INTÉRIM	16
33 - DÉCLARATION PRÉALABLE À L'EMBAUCHE	17
34 - L'EMPLOI DANS LA FONCTION PUBLIQUE	19
4 - MARCHÉ DU TRAVAIL	
41 - TAUX DE CHÔMAGE	20
42 - DEMANDES D'EMPLOI TRIMESTRIELLES.....	21
43 - RUPTURES CONVENTIONNELLES	23
44 - PLANS DE SAUVEGARDE DE L'EMPLOI	23
45 - ACTIVITÉ PARTIELLE	23
5 - POLITIQUES DE L'EMPLOI - FORMATION PROFESSIONNELLE	
51 - ALTERNANCE	24
52 - CONTRATS AIDÉS	24
53 - STRUCTURES D'INSERTION PAR L'ACTIVITÉ ÉCONOMIQUE	25
6 - COMMERCE EXTÉRIEUR	
61 - DONNÉES ANNUELLES	26
62 - DONNÉES TRIMESTRIELLES	26
63 - DONNÉES TRIMESTRIELLES PAR DEPARTEMENT	26
64 - PRINCIPAUX PRODUITS D'EXPORTATION	27
65 - PRINCIPAUX PAYS D'EXPORTATION	27
7 - TOURISME	
71 - FRÉQUENTATION DES HÉBERGEMENTS TOURISTIQUES	28

Retour au sommaire par clic sur **PORTRAIT DE TERRITOIRES** en haut à gauche de toutes les pages

11 - POPULATION TOTALE

Source : Insee - RP 1999, estimations de population, enquêtes de recensement.



Population totale	Ardennes	Aube	Marne	Haute-Marne	Meurthe-et-Moselle	Meuse	Moselle	Bas-Rhin	Haut-Rhin	Vosges	Grand Est	France métro
2010	283 250	303 327	565 307	184 039	732 207	193 923	1 045 066	1 095 905	749 782	379 724	5 532 530	62 765 235
2018	271 339	311 623	573 253	175 102	733 085	187 372	1 038 558	1 125 279	767 606	364 873	5 548 090	65 018 096
Variation 2010-2018 (%)	-4,2	2,7	1,4	-4,9	0,1	-3,4	-0,6	2,7	2,4	-3,9	0,3	3,6

12 - POPULATION ACTIVE

Source : Insee, RP, exploitation principale.

Population totale, active et taux d'activité des 15-64 ans	2014											
	Ardennes	Aube	Marne	Haute-Marne	Meurthe-et-Moselle	Meuse	Moselle	Bas-Rhin	Haut-Rhin	Vosges	Grand Est	France métro
Population totale des 15-64 ans	175 473	190 627	368 623	110 943	475 136	119 159	681 784	736 728	487 809	230 749	3 577 030	40 571 372
Part des 15 à 24 ans (%)	17,3	18,5	20,7	16,4	21,4	17,0	17,4	19,8	17,0	17,1	18,7	18,8
Part des 25 à 54 ans (%)	60,7	60,1	59,6	59,6	59,1	60,1	61,7	61,0	62,4	59,5	60,7	61,3
Part des 55 à 64 ans (%)	22,0	21,4	19,8	23,9	19,5	22,9	20,8	19,2	20,6	23,3	20,6	20,0
Population active des 15-64 ans (1)	124 718	138 236	268 387	80 164	338 111	86 739	491 135	547 089	365 380	168 409	2 608 368	29 857 721
Part des 15 à 24 ans (%)	11,3	11,3	12,0	11,5	11,8	11,3	10,9	11,7	11,0	11,2	11,4	10,8
Part des 25 à 54 ans (%)	74,9	74,7	74,3	73,9	74,8	74,2	75,8	75,0	75,2	74,3	75,0	75,5
Part des 55 à 64 ans (%)	13,8	14,0	13,6	14,6	13,3	14,5	13,2	13,3	13,8	14,5	13,6	13,7
Taux d'activité (en %) (2)												
<i>Hommes</i>	76,5	75,4	76,3	76,2	74,4	76,8	75,7	77,7	78,9	76,5	76,6	76,8
15 à 24 ans	51,5	47,1	46,2	56,7	42,1	53,1	48,4	47,9	52,1	51,6	48,2	45,5
25 à 54 ans	94,1	93,5	94,6	94,2	93,9	94,3	93,0	94,7	94,7	95,1	94,2	94,2
55 à 64 ans	48,3	50,0	53,0	45,1	50,5	49,2	47,5	54,4	53,9	48,0	50,8	53,3
<i>Femmes</i>	65,6	69,6	69,4	68,2	68,0	68,6	68,4	70,9	70,9	69,5	69,3	70,5
15 à 24 ans	40,5	40,9	38,5	43,6	36,5	43,0	41,8	40,0	44,3	43,0	40,6	39,1
25 à 54 ans	81,5	87,1	87,3	84,7	86,3	85,2	83,9	88,0	85,9	87,0	86,0	87,2
55 à 64 ans	41,0	44,8	47,5	43,0	46,8	43,2	44,1	48,6	46,8	43,1	45,8	48,1

(1) Population active : actifs occupés et chômeurs (2) Taux d'activité : rapport entre le nombre d'actifs (actifs occupés et chômeurs) et l'ensemble de la population correspondante

21 - ÉTABLISSEMENTS

211 - ÉTABLISSEMENTS, EMPLOYEURS OU NON, DU SECTEUR MARCHAND DANS LES VOSGES

Source : Insee - Répertoire des entreprises et des établissements (Sirene).

Champ couvert : établissements exerçant une activité économique réelle à caractère marchand.

Décembre 2015		Nombre d'établissements par tranche d'effectif												Total	
		0	1 à 2	3 à 5	6 à 9	10 à 19	20 à 49	50 à 99	100 à 199	200 à 249	250 à 499	500 à 999	1000 à 1999		2000 à 4999
Secteur d'activité A38															
AZ	Agriculture, sylviculture et pêche	3 475	414	63	13	12	6	2		1					3 986
BZ	Industries extractives	21	20	5	4	4	2	1							57
CA	Fabrication de denrées alimentaires, de boissons et de produits à base de tabac	166	75	124	67	40	9	4	3	1	4	2			495
CB	Fabrication de textiles, industries de l'habillement, industrie du cuir et de la chaussure	114	8	7	7	14	18	8	7		1				184
CC	Travail du bois, industries du papier et imprimerie	192	27	33	26	37	27	12	1	1	4	1			361
CD	Cokéfaction et raffinage	1	1												2
CE	Industrie chimique	7		2			2	1							12
CF	Industrie pharmaceutique														
CG	Fabrication de produits en caoutchouc et en plastique ainsi que d'autres produits minéraux non métalliques	69	16	15	10	14	9	10	5		3				151
CH	Métallurgie et fabrication de produits métalliques à l'exception des machines et des équipements	75	20	30	18	27	18	16	2	1	1	1			209
CI	Fabrication de produits informatiques, électroniques et optiques	2	2	2	1		1		1						9
CJ	Fabrication d'équipements électriques	8	3	1	1	1	3	2							19
CK	Fabrication de machines et équipements n.c.a.	36	5	10	5	6	2		1	1	2	1			69
CL	Fabrication de matériels de transport	14	3	2	1	2	3	1	1	1					28
CM	Autres industries manufacturières - réparation et installation de machines et d'équipements	351	67	43	21	27	16	1	1	1					528

211 - ÉTABLISSEMENTS, EMPLOYEURS OU NON, DU SECTEUR MARCHAND DANS LES VOSGES (SUITE)

Décembre 2015		Nombre d'établissements par tranche d'effectif												Total
		0	1 à 2	3 à 5	6 à 9	10 à 19	20 à 49	50 à 99	100 à 199	200 à 249	250 à 499	500 à 999	1000 à 1999	
Secteur d'activité A38														
DZ	Production et distribution d'électricité, de gaz, de vapeur et d'air conditionné	220	14	3	2	4	9			1				253
EZ	Production et distribution d'eau - assainissement, gestion des déchets et dépollution	145	34	29	12	12	10	2	1					245
FZ	Construction	2 294	509	278	135	101	61	15	1					3 394
GZ	Commerce - réparation d'automobiles et de motocycles	3 307	879	649	292	199	96	17	6	4	1			5 450
HZ	Transports et entreposage	288	75	54	38	55	40	9	6	1	5			571
IZ	Hébergement et restauration	1 026	353	191	101	65	31	3						1 770
JA	Edition, audiovisuel et diffusion	73	16	19	3	3	1							115
JB	Télécommunications	12	2	4		3	1	1	2					25
JC	Activités informatiques et services d'information	208	25	9	5		3							250
KZ	Activités financières et d'assurance	568	209	162	63	29	11	2	1					1 045
LZ	Activités immobilières	704	68	23	6	3	1		2					807
MA	Activités juridiques, comptables, de gestion, d'architecture, d'ingénierie, de contrôle et d'analyses techniques	815	188	92	47	46	11	5	1					1 205
MB	Recherche-développement scientifique	10	1			1	1							13
MC	Autres activités spécialisées, scientifiques et techniques	457	41	24	3	8	2	1						536
NZ	Activités de services administratifs et de soutien	655	125	82	25	30	17	6	3					943
OZ	Administration publique	228	244	145	89	89	64	20	9	3	2	1	1	895
PZ	Enseignement	704	184	139	126	103	59	31	9			1		1 356
QA	Activités pour la santé humaine	1 465	205	39	37	50	18	5	9	1	1	5	1	1 836
QB	Hébergement médico-social et social et action sociale sans hébergement	81	38	35	30	76	81	48	11	2	1			403
RZ	Arts, spectacles et activités récréatives	463	104	31	7	10	11	1						627
SZ	Autres activités de services	1 190	343	100	31	25	9	1	2					1 701
UZ	Activités extra-territoriales													
Total		19 444	4 318	2 445	1 226	1 096	653	225	85	19	25	12	2	29 550

212 - EFFECTIFS SALARIÉS PAR SECTEURS D'ACTIVITÉ DU SECTEUR MARCHAND NON AGRICOLE ET EMPLOIS SALARIÉS DANS LES VOSGES

Secteurs d'activité	Vosges					Grand Est 2017 T4	
	Effectifs 2017 T4					Évolution trim. (%)	Évolution annuelle (%)
	Nombre ⁽¹⁾	Poids (%)	Évolution trim. (%)	Variation annuelle			
			Niveau	%			
Industrie, dont :	23 645	28,8	-0,9	-6	-0,0	-0,0	-0,7
Industries agro-alimentaires	4 372	5,3	0,2	203	4,9	0,2	1,0
Industries extractives, prod, énergie, gaz et eau	247	0,3	0,5	5	1,9	-0,3	-1,6
Habillement, textile et cuir	2 360	2,9	-4,9	-164	-6,5	-0,3	-1,1
Bois et papier	4 523	5,5	-0,0	107	2,4	-0,3	-2,0
Industrie chimique	130	0,2	1,3	1	0,7	-0,1	-0,1
Industrie pharmaceutique		0,0				0,2	1,3
Industrie des plastiques et autres produits non minéraux	2 624	3,2	-1,2	-56	-2,1	-0,1	-0,8
Métallurgie et fabrication de produits métalliques	3 656	4,5	-0,7	-51	-1,4	0,1	-1,2
Fabrication de produits informat., électron. et optiques	144	0,2	2,2	-0	-0,1	0,9	1,6
Fabrication d'équipements électriques	262	0,3	-2,8	-27	-9,3	-0,1	-1,0
Fabrication de machines et équipements	1 799	2,2	-0,4	-12	-0,7	0,1	-0,1
Fabrication de matériels de transport	562	0,7	0,7	19	3,5	-0,5	-2,4
Autres industries : réparation et installation de machines	1 749	2,1	-0,4	-21	-1,2	-0,1	0,4
Construction	6 866	8,4	-0,5	-28	-0,4	0,5	2,0
Commerce	14 309	17,4	-0,1	155	1,1	-0,0	0,3
Hôtellerie - Restauration	4 441	5,4	-0,5	30	0,7	0,5	3,4
Intérim	4 549	5,5	5,1	272	6,4	3,9	10,5
Autres services, dont :	28 278	34,4	-0,1	-47	-0,2	-0,0	0,5
Transports et entreposage	5 815	7,1	-0,0	-8	-0,1	-0,1	-0,4
Activités informatiques	231	0,3	11,7	28	14,0	2,4	5,7
Activités financières et d'assurance	2 005	2,4	-0,9	-5	-0,3	-0,2	-0,6
Activités immobilières	648	0,8	0,9	-2	-0,3	-0,2	-0,8
Activités juridiques, de conseil et d'ingénierie	2 676	3,3	0,7	47	1,8	0,7	2,8
Activités de services administratifs et de soutien (hors intérim)	6 938	8,5	2,7	182	2,7	1,6	5,2
Education	890	1,1	0,5	-1	-0,1	0,2	1,0
Activités pour la santé humaine	2 148	2,6	-2,1	-29	-1,3	-0,1	-0,2
Action sociale et hébergement médico-social	6 612	8,1	1,8	196	3,1	0,1	1,1
Arts, spectacles et activités récréatives	1 113	1,4	-1,8	-33	-2,9	-1,4	1,8
Total	82 089	100,0	-0,1	376	0,5	0,2	0,9

Source : URSSAF - ACOSS

Champ couvert : ensemble des cotisants du secteur concurrentiel qui comprend tous les secteurs d'activité sauf les administrations publiques, l'éducation non marchande (établissements d'enseignement relevant de l'Etat ou des collectivités locales), la santé non marchande et l'emploi par les ménages de salariés à domicile. Pour le secteur de l'agriculture, la branche du recouvrement n'a qu'une couverture marginale par rapport à la MSA. Cette dernière est présente également dans le domaine des IAA, du commerce de gros et des services financiers, pour lesquels la couverture des Urssaf n'est donc pas totale.

Concept d'emploi salarié : l'effectif salarié est un effectif en fin de trimestre. Chaque salarié de l'établissement compte pour un, indépendamment de sa durée de travail. Les personnes multi-actives, occupant plusieurs postes de travail dans plusieurs établissements différents, sont donc comptabilisées plusieurs fois.

Nature des données : corrigées des variations saisonnières.

⁽¹⁾ Évolution approximative calculée à partir d'effectifs arrondis (à interpréter avec précaution)

213 - ÉTABLISSEMENTS RELEVANT DE L'ARTISANAT DANS LES VOSGES

Secteurs d'activité	Année	
	2014	2015
A10		
BE Industrie manufacturière, industries extractives et autres	1 414	1 490
FZ Construction	2 801	2 993
GI Commerce de gros et de détail, transports, hébergement et restauration	1 336	1 454
JZ Information et communication	47	50
KZ Activités financières et d'assurance	8	8
LZ Activités immobilières	31	28
MN Activités spécialisées, scientifiques et techniques et activités de services administratifs et de soutien	358	458
OQ Administration publique, enseignement, santé humaine et action sociale	52	57
RU Autres activités de services	1 076	1 213
Total	7 123	7 751

Source : Insee - Répertoire des entreprises et des établissements (Sirene).

Définition : selon la loi du 5 juillet 1996 relative au développement et à la promotion du commerce et de l'artisanat, « doivent être immatriculées au répertoire des métiers les personnes physiques et les personnes morales qui n'emploient pas plus de 10 salariés et qui exercent à titre principal ou secondaire une activité professionnelle indépendante de production, de transformation, de réparation ou de prestation de services relevant de l'artisanat et figurant sur une liste établie par décret en Conseil d'État ». Sous certaines conditions, les entreprises peuvent rester immatriculées au répertoire des métiers au-delà du seuil des 10 salariés (on parle de « droit de suite »). Le nombre d'entreprises artisanales ne coïncide pas avec celui des artisans, car plusieurs artisans peuvent être associés au sein d'une même entreprise.

214 - ÉTABLISSEMENTS RELEVANT DU COMMERCE DANS LES VOSGES

Au 31 décembre 2015		
Secteurs d'activité	Etablissements	Effectifs salariés
45 - Commerce et réparation d'automobiles et de motocycles (%)	16,2	15,2
46 - Commerce de gros, à l'exception des automobiles et des motocycles (%)	15,5	22,7
47 - Commerce de détail, à l'exception des automobiles et des motocycles (%)	68,3	62,1
Total	6 364	14 398

Source : Insee - Répertoire des entreprises et des établissements (Sirene).

22 - CRÉATIONS ANNUELLES D'ENTREPRISES

221 - CRÉATIONS D'ENTREPRISES PAR SECTEUR D'ACTIVITÉ

Source : Insee - Répertoire des entreprises et des établissements (Sirene).

Définition : La statistique mensuelle des créations d'entreprises est constituée à partir des informations du répertoire national des entreprises et des établissements (Sirene). Depuis le 1er janvier 2007, la notion de création d'entreprise s'appuie sur un concept harmonisé au niveau européen pour faciliter les comparaisons : **une création d'entreprise correspond à la mise en oeuvre de nouveaux moyens de production.** Depuis les données relatives à janvier 2009, les statistiques de créations d'entreprises incluent les demandes d'immatriculation avec le statut d'auto-entrepreneur enregistrées dans Sirene.

Champ couvert : la statistique de créations d'entreprises couvre l'ensemble des activités marchandes hors agriculture.

2016													
Secteurs d'activité A10	Ardennes	Aube	Marne	Haute-Marne	Meurthe-et-Moselle	Meuse	Moselle	Bas-Rhin	Haut-Rhin	Vosges	Grand Est	Évolution annuelle Grand Est (%)	
BE Industrie manufacturière, industries extractives et autres	71	93	172	55	291	44	254	392	236	160	1 768	-1,0	
FZ Construction	185	199	375	93	477	115	775	762	468	282	3 731	3,2	
GI Commerce de gros et de détail, transports, hébergement et restauration	401	467	919	209	1 160	233	1 643	2 090	1 407	640	9 169	5,6	
JZ Information et communication	26	49	110	23	173	28	175	362	134	59	1 139	8,4	
KZ Activités financières et d'assurance	29	49	119	23	99	20	163	221	115	53	891	6,1	
LZ Activités immobilières	30	52	59	26	102	21	121	330	123	78	942	6,4	
MN Activités spécialisées, scientifiques et techniques et activités de services administratifs et de soutien	189	300	619	95	661	111	912	1 749	881	311	5 828	6,3	
OQ Administration publique, enseignement, santé humaine et action sociale	174	211	443	84	520	85	703	1 152	646	197	4 215	3,0	
RU Autres activités de services	170	158	322	92	403	83	646	721	498	238	3 331	0,2	
Total	1 275	1 578	3 138	700	3 886	740	5 392	7 779	4 508	2 018	31 014	4,2	

222 - CRÉATIONS D'ENTREPRISES PAR DÉPARTEMENT ET STATUT DE LA CRÉATION

Source : Insee - Répertoire des entreprises et des établissements (Sirene).

Définition : la statistique mensuelle des créations d'entreprises est constituée à partir des informations du répertoire national des entreprises et des établissements (Sirene). Depuis le 1^{er}

Au 31 décembre	Statut	2016	2017	Évol. sur un an (%)
Ardennes	Société	374	378	1,1
	Entreprise individuelle	556	523	-5,9
	Auto-entrepreneur	345	434	25,8
	Total	1 275	1 335	4,7
Aube	Société	481	503	4,6
	Entreprise individuelle	582	574	-1,4
	Auto-entrepreneur	515	570	10,7
	Total	1 578	1 647	4,4
Marne	Société	1 097	1 141	4,0
	Entreprise individuelle	1 014	921	-9,2
	Auto-entrepreneur	1 027	1 506	46,6
	Total	3 138	3 568	13,7
Haute-Marne	Société	194	213	9,8
	Entreprise individuelle	295	285	-3,4
	Auto-entrepreneur	211	222	5,2
	Total	700	720	2,9
Meurthe-et-Moselle	Société	1 030	1 159	12,5
	Entreprise individuelle	1 164	1 409	21,0
	Auto-entrepreneur	1 692	1 385	-18,1
	Total	3 886	3 953	1,7
Meuse	Société	179	180	0,6
	Entreprise individuelle	241	335	39,0
	Auto-entrepreneur	320	201	-37,2
	Total	740	716	-3,2

janvier 2007, la notion de création d'entreprise s'appuie sur un concept harmonisé au niveau européen pour faciliter les comparaisons : **une création d'entreprise correspond à la mise en oeuvre de nouveaux moyens de production**. Depuis les données relatives à janvier 2009, les statistiques de créations d'entreprises incluent les demandes d'immatriculation avec le statut d'auto-entrepreneur enregistrées dans Sirene.

Champ couvert : la statistique de créations d'entreprises couvre l'ensemble des activités marchandes hors agriculture.

Au 31 décembre	Statut	2016	2017	Évol. sur un an (%)
Moselle	Société	1 795	1 850	3,1
	Entreprise individuelle	1 583	1 991	25,8
	Auto-entrepreneur	2 014	1 810	-10,1
	Total	5 392	5 651	4,8
Bas-Rhin	Société	2 740	2 843	3,8
	Entreprise individuelle	1 977	2 244	13,5
	Auto-entrepreneur	3 062	3 336	8,9
	Total	7 779	8 423	8,3
Haut-Rhin	Société	1 513	1 559	3,0
	Entreprise individuelle	1 256	1 249	-0,6
	Auto-entrepreneur	1 739	1 624	-6,6
	Total	4 508	4 432	-1,7
Vosges	Société	613	629	2,6
	Entreprise individuelle	719	843	17,2
	Auto-entrepreneur	686	535	-22,0
	Total	2 018	2 007	-0,5
Grand Est	Société	10 016	10 455	4,4
	Entreprise individuelle	9 387	10 374	10,5
	Auto-entrepreneur	11 611	11 623	0,1
	Total	31 014	32 452	4,6

223 - CRÉATIONS D'ENTREPRISES PAR DÉPARTEMENT ET STATUT DE LA CRÉATION DONNÉES TRIMESTRIELLES

Source : Insee - Répertoire des entreprises et des établissements (Sirene).

Champ couvert : établissements exerçant une activité économique réelle à caractère marchand, c'est-à-dire produire des biens et/ou des services destinés à la vente, dans les secteurs de l'industrie, de la construction, du commerce et des services (l'agriculture est exclue du champ).

	Statut	2017 T1	2017 T2	2017 T3	2017 T4	2018 T1	Évol. annuelle 2018 T1 / 2017 T1 (%)
Ardennes	Société	97	112	83	86	87	-10,3
	Entreprise individuelle	157	129	105	132	139	-11,5
	Auto-entrepreneur	104	95	97	138	130	25,0
	<i>Total</i>	<i>358</i>	<i>336</i>	<i>285</i>	<i>356</i>	<i>356</i>	<i>-0,6</i>
Aube	Société	129	140	113	121	149	15,5
	Entreprise individuelle	153	142	116	163	170	11,1
	Auto-entrepreneur	139	129	140	162	207	48,9
	<i>Total</i>	<i>421</i>	<i>411</i>	<i>369</i>	<i>446</i>	<i>526</i>	<i>24,9</i>
Marne	Société	292	293	255	301	295	1,0
	Entreprise individuelle	262	224	202	233	268	2,3
	Auto-entrepreneur	331	313	381	481	521	57,4
	<i>Total</i>	<i>885</i>	<i>830</i>	<i>838</i>	<i>1 015</i>	<i>1 084</i>	<i>22,5</i>
Haute-Marne	Société	55	65	36	57	50	-9,1
	Entreprise individuelle	77	79	64	65	66	-14,3
	Auto-entrepreneur	59	69	44	50	66	11,9
	<i>Total</i>	<i>191</i>	<i>213</i>	<i>144</i>	<i>172</i>	<i>182</i>	<i>-4,7</i>
Meurthe-et-Moselle	Société	339	274	269	277	349	2,9
	Entreprise individuelle	373	328	331	377	432	15,8
	Auto-entrepreneur	351	285	371	378	436	24,2
	<i>Total</i>	<i>1 063</i>	<i>887</i>	<i>971</i>	<i>1 032</i>	<i>1 217</i>	<i>14,5</i>

	Statut	2017 T1	2017 T2	2017 T3	2017 T4	2018 T1	Évol. annuelle 2018 T1 / 2017 T1 (%)
Meuse	Société	42	48	41	49	56	33,3
	Entreprise individuelle	88	91	75	81	109	23,9
	Auto-entrepreneur	51	40	53	57	81	58,8
	<i>Total</i>	<i>181</i>	<i>179</i>	<i>169</i>	<i>187</i>	<i>246</i>	<i>35,9</i>
Moselle	Société	539	469	404	438	494	-8,3
	Entreprise individuelle	508	513	468	502	697	37,2
	Auto-entrepreneur	488	376	469	477	584	19,7
	<i>Total</i>	<i>1 535</i>	<i>1 358</i>	<i>1 341</i>	<i>1 417</i>	<i>1 775</i>	<i>15,6</i>
Bas-Rhin	Société	816	703	633	691	766	-6,1
	Entreprise individuelle	591	522	560	571	718	21,5
	Auto-entrepreneur	896	713	808	919	1066	19,0
	<i>Total</i>	<i>2 303</i>	<i>1 938</i>	<i>2 001</i>	<i>2 181</i>	<i>2 550</i>	<i>10,7</i>
Haut-Rhin	Société	429	376	365	389	428	-0,2
	Entreprise individuelle	344	286	291	328	397	15,4
	Auto-entrepreneur	434	349	397	444	552	27,2
	<i>Total</i>	<i>1 207</i>	<i>1 011</i>	<i>1 053</i>	<i>1 161</i>	<i>1 377</i>	<i>14,1</i>
Vosges	Société	157	157	143	172	180	14,6
	Entreprise individuelle	244	215	206	178	263	7,8
	Auto-entrepreneur	155	134	119	127	181	16,8
	<i>Total</i>	<i>556</i>	<i>506</i>	<i>468</i>	<i>477</i>	<i>624</i>	<i>12,2</i>
Grand Est	Société	2 895	2 637	2 342	2 581	2 854	-1,4
	Entreprise individuelle	2 797	2 529	2 418	2 630	3 259	16,5
	Auto-entrepreneur	3 008	2 503	2 879	3 233	3 824	27,1
	Total	8 700	7 669	7 639	8 444	9 937	14,2

23 - DÉFAILLANCES D'ENTREPRISES

Source : Fiben, Banque de France.

Définition : une défaillance d'entreprise correspond à l'ouverture d'une procédure de redressement ou de liquidation judiciaire (sans redressement préalable) par un jugement du tribunal de commerce ou du tribunal de grande instance à l'encontre d'une entreprise à la suite de problèmes financiers. La notion de défaillance ne doit pas être confondue avec une cessation d'activité. La procédure juridique peut avoir différentes issues : liquidation de l'entreprise, poursuite de l'activité suite à un plan de continuation, reprise de l'entreprise suite à un plan de cession. Les liquidations qui font suite à une défaillance ne représentent qu'une partie (10% à 20%) de l'ensemble des cessations d'entreprises. En effet, la majorité des cessations fait suite à un arrêt d'activité, avec ou sans reprise par un tiers, pour différentes raisons : départ à la retraite, problèmes personnels, décès, difficultés économiques sans dépôt de bilan.

Nature des données : brutes, en date de jugement.

	2016 T4	2017 T1	2017 T2	2017 T3	2017 T4	Évol. annuelle 2017 T4/ 2016 T4(%)
Ardennes	60	65	44	23	59	-1,7
Aube	53	56	45	40	58	9,4
Marne	89	112	109	91	87	-2,2
Haute-Marne	31	40	33	20	27	-12,9
Meurthe-et-Moselle	115	126	149	101	132	14,8
Meuse	25	20	23	26	22	-12,0
Moselle	196	254	183	137	130	-33,7
Bas-Rhin	231	299	250	230	224	-3,0
Haut-Rhin	164	211	153	109	161	-1,8
Vosges	74	91	86	57	76	2,7
Grand Est	1 038	1 274	1 075	834	976	-6,0

24 - PRINCIPAUX ÉTABLISSEMENTS DES SECTEURS PRIVÉ ET PUBLIC DANS LES VOSGES

241 - SECTEUR PRIVÉ : LES 20 PLUS GRANDS ÉTABLISSEMENTS

Source : Direccte - Insee Sirene.

Situation - début 2017			
Raison sociale	Commune de l'établissement	Code activité	Tranche d'effectifs
Nestle Waters Supply Est	Vittel	1107A	1 000 à 1 999
Honeywell Garrett SA	Capavenir-Vosges	2813Z	500 à 999
Papeteries de Clairefontaine	Etival-Clairefontaine	1712Z	500 à 999
Manuf. Franc. Pneumatiques Michelin	Golbey	2593Z	500 à 999
Soc. Gestion Cliniques Épinal Réunies	Epinal	8610Z	500 à 999
Union Laitière Vitteloise	Bulgnéville	1051C	500 à 999
Munksjo Arches SAS	Arches	1712Z	250 à 499
Marcillat Corcieux	Corcieux	1051C	250 à 499
Société Trane	Charmes	2825Z	250 à 499
SA des Magasins Généraux D'Épinal	Chavelot	4941A	250 à 499
Norske Skog Golbey	Golbey	1712Z	250 à 499
Inteva Products France SAS	Saint-Dié-des-Vosges	2572Z	250 à 499
Mauffrey SAS	Saint Nabord	4941B	250 à 499
Adavie	Epinal	8810A	250 à 499
Faurecia Interieur Industrie	Saint-Michel-sur-Meurthe	2229A	250 à 499
Egger Panneaux et Decors	Rambervillers	1621Z	250 à 499
Viskase	Capavenir-Vosges	2221Z	250 à 499
Fives Cryo	Golbey	2825Z	250 à 499
B.G.	Le Tholy	1051C	250 à 499
Société Trane	Golbey	2825Z	200 à 249

Tranche d'effectifs en individus.

242 - SECTEUR PUBLIC : LES 20 PLUS GRANDS ÉTABLISSEMENTS

Source : Insee - Sirene.

Situation - début 2017			
Raison sociale	Commune de l'établissement	Code activité	Tranche d'effectifs
Département des Vosges	Epinal	8411Z	1 000 à 1 999
Centre Hosp. Intercommunal Emile Durkheim	Epinal	8610Z	1 000 à 1 999
Centre Hospitalier de Ravenel	Mirecourt	8610Z	1 000 à 1 999
Centre Hospitalier Général de Saint-Dié	Saint-Dié-des-Vosges	8610Z	1 000 à 1 999
Centre Hospitalier de Remiremont	Remiremont	8610Z	500 à 999
Commune de Epinal	Epinal	8411Z	500 à 999
Centre Hospitalier Intercommunal de l'Ouest Vosgien	Neufchâteau	8610Z	500 à 999
Commune de Saint-Dié-des-Vosges	Saint-Dié-des-Vosges	8411Z	250 à 499
Communaute d'Agglomération d'Epinal	Golbey	8411Z	250 à 499
Commune de Gérardmer	Gérardmer	8411Z	250 à 499
Centre Hospitalier de Gérardmer	Gérardmer	8610Z	250 à 499
Centre Hosp. de la Haute Vallée de la Moselle	Le Thillot	8610Z	250 à 499
Sce Départemental Incendie et Secours	Golbey	8425Z	200 à 249
Commune de Vittel	Vittel	8411Z	200 à 249
Caisse Primaire Assurance Maladie Vosges	Epinal	8430A	200 à 249
Hopital local de Bruyères	Bruyères	8610Z	200 à 249
Hôpital du Val du Madon	Mirecourt	8610Z	100 à 199
Caisse Allocations Familiales des Vosges	Epinal	8430C	100 à 199
Commune de Remiremont	Remiremont	8411Z	100 à 199
Vosgelis Office Public de l'Habitat du Département	Epinal	6820A	100 à 199

Ordre de classement en ETP, tranche d'effectifs en individus.

243 - ENTREPRISES DE TAILLE INTERMÉDIAIRE (ETI) ET PME À POTENTIEL DE CROISSANCE (« PÉPITES »)

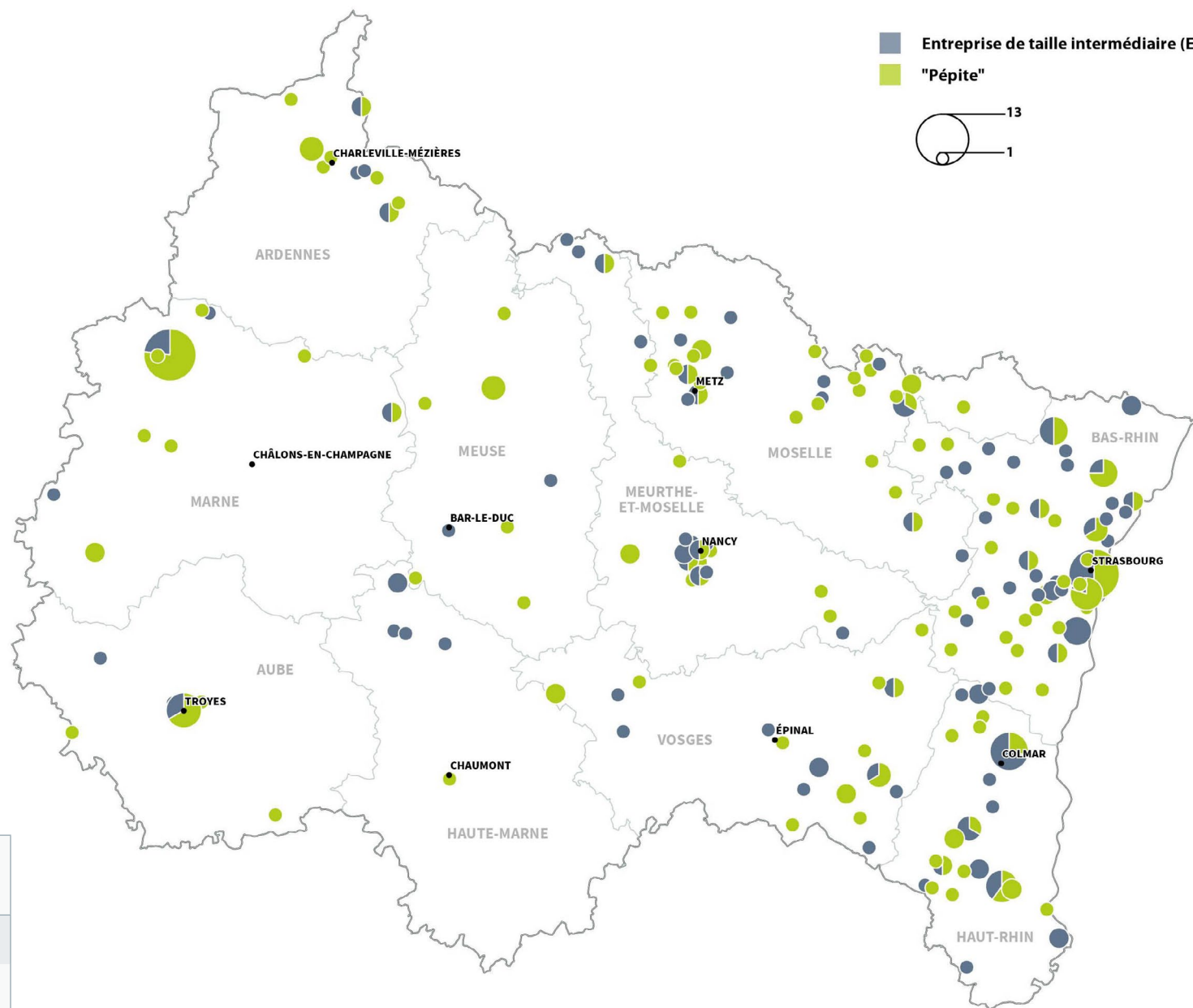
Source : Directe.

1 000 ETI et 1 000 PME de croissance (pépites) : dispositif spécifique d'accompagnement des entreprises par les Directe pour une mise en œuvre de solutions appropriées au regard des difficultés et/ou des projets annoncés. Un référent a été désigné pour chacune d'entre elles au sein du pôle 3E des Directe.

Définition PME : entreprise de moins de 250 personnes qui a un chiffre d'affaire annuel inférieur à 50 millions d'euros ou un total de bilan inférieur à 43 millions d'euros.

Définition ETI : entreprise dont l'effectif est compris entre 250 et 5 000, qui a un CA annuel inférieur à 1 500 millions d'euros ou un total de bilan inférieur à 2 000 millions d'euros, dont la tête de groupe est dans le Grand Est, soumise à un marché concurrentiel européen ou international, et qui appartient aux mêmes secteurs d'activités que les pépites. Les pépites seront sélectionnées de préférence sur leur potentiel d'hyper-croissance au regard de l'évolution de leur CA et du nombre de salariés. La sélection des ETI se base de préférence sur l'effectif salarié (entre 250 et 500) et/ou l'intérêt d'accompagnement particulier au regard du contexte local.

Définition Pépite : PME dont l'effectif est supérieur à 50, qui possède une volonté affirmée et forte de développement, réalise une partie de son CA à l'export, dont le CA sur 3 ans est en forte croissance.



Au 30 novembre 2017	Vosges	Grand Est
ETI	10	121
PME de croissance (pépites)	14	160

31 - ÉVOLUTION DE L'EMPLOI SALARIÉ DANS LES SECTEURS MARCHANDS NON AGRICOLES DANS LES VOSGES

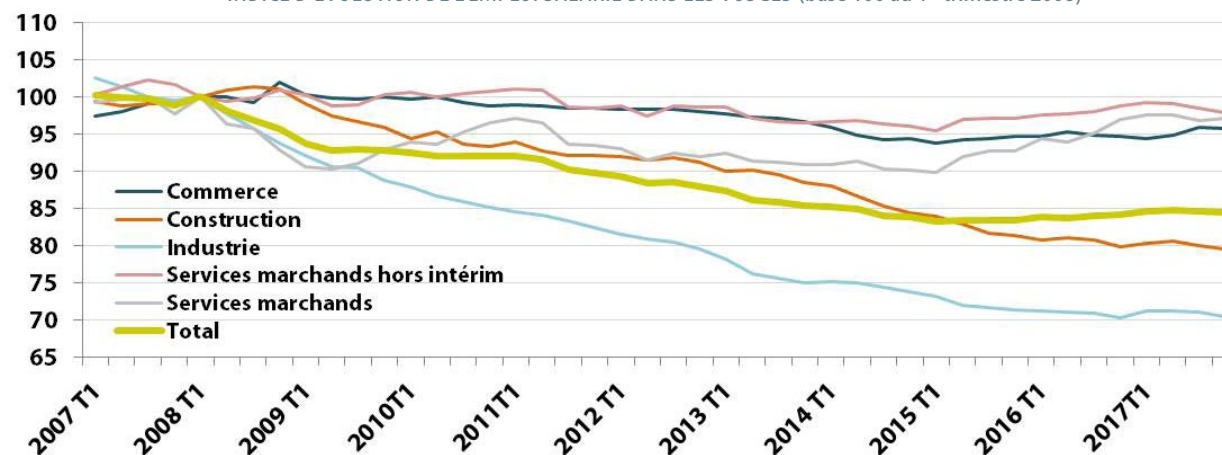
Source : Insee, estimations d'emploi.

Champ couvert : secteur marchand non agricole. Exclus : l'agriculture, l'emploi public, les secteurs de l'éducation, de la santé et de l'action sociale du secteur privé, les activités des ménages en tant qu'employeurs.

Concept d'emploi : personnes en emploi au lieu de travail.

Nature des données : en données corrigées des variations saisonnières (CVS).

INDICE D'ÉVOLUTION DE L'EMPLOI SALARIÉ DANS LES VOSGES (base 100 au 1^{er} trimestre 2008)



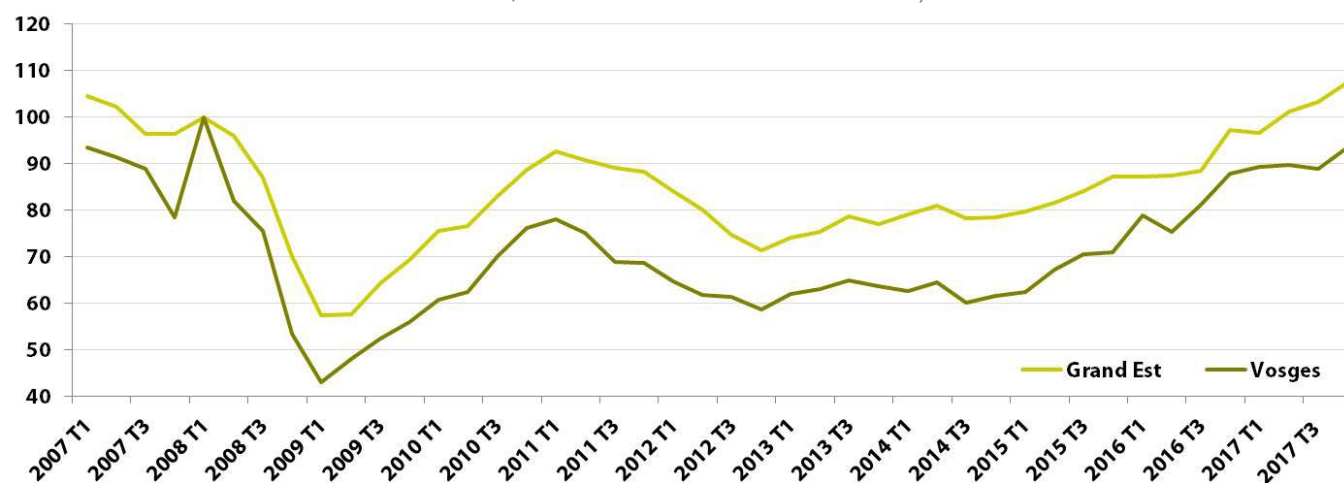
Secteurs d'activité (A17)	2016 T4	2017 T1	2017 T2	2017 T3	2017 T4	Évol. trim. (%)	Évol. annuelle (%)
Industrie	25 075	25 372	25 391	25 349	25 145	-0,8	0,3
<i>C1 - Fabrication de denrées alimentaires, boissons et produits à base de tabac</i>	5 344	5 562	5 573	5 591	5 606	0,3	4,9
<i>C2DE - Cokéfaction et raffinage, industries extractives, énergie, eau, gestion des déchets et dépollution</i>	1 785	1 762	1 748	1 807	1 782	-1,4	-0,2
<i>C3 - Fabrication d'équipements électriques, électroniques, informatiques ; fabrication de machines</i>	1 620	1 612	1 596	1 601	1 593	-0,5	-1,7
<i>C4 - Fabrication de matériels de transports</i>	816	867	869	838	843	0,6	3,3
<i>C5 - Fabrication d'autres produits industriels</i>	15 510	15 568	15 604	15 512	15 322	-1,2	-1,2
FZ - Construction	7 271	7 315	7 337	7 279	7 243	-0,5	-0,4
GZ - Commerce ; réparation d'automobiles et de motocycles	14 735	14 684	14 741	14 906	14 897	-0,1	1,1
Services	27 917	28 109	28 098	27 909	27 999	0,3	0,3
<i>HZ - Transports et entreposage</i>	5 592	5 602	5 589	5 586	5 585	-0,0	-0,1
<i>IZ - Hébergement et restauration</i>	4 449	4 499	4 529	4 502	4 476	-0,6	0,6
<i>JZ - Information et communication</i>	764	733	724	717	715	-0,3	-6,5
<i>KZ - Activités financières et d'assurance</i>	2 443	2 437	2 427	2 459	2 437	-0,9	-0,2
<i>LZ - Activités immobilières</i>	673	678	685	664	670	0,9	-0,4
<i>MN0 - Activités scientifiques et techniques ; services administratifs et de soutien</i>	6 819	6 909	6 886	6 793	6 754	-0,6	-1,0
<i>MN78 - Intérim</i>	4 277	4 352	4 365	4 327	4 549	5,1	6,4
<i>RU - Autres activités de services</i>	2 900	2 899	2 893	2 861	2 813	-1,7	-3,0
Total	74 999	75 480	75 568	75 442	75 285	-0,2	0,4

32 - INTÉRIM

321 - ÉVOLUTION TRIMESTRIELLE DE L'INTÉRIM DANS LES VOSGES

Source : Insee, estimations d'emploi.

INDICE D'ÉVOLUTION DE L'INTÉRIM DANS LES VOSGES ET DANS LE GRAND EST
(base 100 au 1^{er} trimestre 2008 - données CVS)



322 - CONTRATS D'INTÉRIM CONCLUS AU COURS DU MOIS ET CONTRATS EN COURS EN FIN DE MOIS DANS LES ÉTABLISSEMENTS UTILISATEURS DANS LES VOSGES

Source : Pôle emploi, Dares.

Vosges	Contrats conclus au cours du mois			Contrats en cours en fin de mois		
	Décembre 2016	Décembre 2017	Évolution (%)	Décembre 2016	Décembre 2017	Évolution (%)
Agriculture	74	52	-28,9	30	19	-35,0
Industrie	7 396	7 303	-1,3	2 641	2 796	5,9
Construction	1 222	1 101	-10,0	776	667	-14,1
Tertiaire	2 568	3 517	36,9	1 002	1 148	14,6
Non renseigné						
Total	11 260	11 973	6,3	4 449	4 631	4,1

33 - DÉCLARATION PRÉALABLE À L'EMBAUCHE (DPAE)

Source : URSSAF.

Champ couvert : tous les employeurs, personnes physiques ou morales, sont visés par la procédure de la déclaration préalable à l'embauche.

Les stagiaires aides-familiaux (jeunes étrangers au pair) et les personnes accueillies comme stagiaires dans les entreprises ne font pas l'objet d'une déclaration préalable à l'embauche. De même, ne font pas l'objet d'une déclaration préalable à l'embauche les salariés travaillant sur le territoire français mais dont l'embauche a été réalisée à l'étranger. Tel est le cas des salariés accompagnant une entreprise établie ou domiciliée à l'étranger qui réalise une prestation de services en France.

Par grands secteurs (2017 T4)	Ardennes		Aube		Marne		Haute-Marne		Meurthe-et-Moselle		Meuse	
	DPAE	Évol. ann. (%)	DPAE	Évol. ann. (%)	DPAE	Évol. ann. (%)	DPAE	Évol. ann. (%)	DPAE	Évol. ann. (%)	DPAE	Évol. ann. (%)
Industrie	1 048	26,0	854	10,5	1 596	10,9	573	-9,9	1 373	-1,2	400	-17,2
Construction	466	10,4	483	26,8	1 069	8,1	224	5,2	1 111	9,7	252	6,3
Commerce	1 396	9,5	2 826	5,0	4 526	2,8	1 142	7,1	5 048	-1,0	937	14,1
Hôtel Café Restaurant	854	-2,5	2 083	13,6	9 513	11,7	1 825	19,6	8 081	3,7	922	-6,5
Autres services hors intérim	7 219	1,0	12 134	8,5	26 707	4,3	4 660	10,1	36 183	5,6	6 453	1,3
Total hors intérim	10 983	4,1	18 380	9,0	43 411	6,0	8 424	9,8	51 796	4,5	8 964	0,8
Intérim	12 964	-1,8	21 379	10,5	58 272	7,6	13 663	1,6	51 430	7,6	10 951	10,4
Total hors intérim + intérim	23 947	0,8	39 759	9,8	101 683	6,9	22 087	4,6	103 226	6,0	19 915	5,8

Par grands secteurs (2017 T4)	Moselle		Bas-Rhin		Haut-Rhin		Vosges		Grand Est	
	DPAE	Évol. ann. (%)	DPAE	Évol. ann. (%)	DPAE	Évol. ann. (%)	DPAE	Évol. ann. (%)	DPAE	Évol. ann. (%)
Industrie	2 535	11,3	3 619	2,3	2 361	12,9	1 109	4,0	15 468	6,5
Construction	1 923	3,8	2 521	16,3	1 625	20,5	577	-5,9	10 251	11,0
Commerce	8 011	14,8	10 215	6,5	6 025	-0,2	2 318	3,3	42 444	5,5
Hôtel Café Restaurant	6 738	8,8	19 669	1,3	10 213	9,0	2 998	8,0	62 896	6,1
Autres services hors intérim	33 254	4,4	53 111	9,2	24 612	0,4	11 479	2,9	215 812	5,3
Total hors intérim	52 461	6,8	89 135	6,9	44 836	3,4	18 481	3,5	346 871	5,7
Intérim	87 568	3,8	125 724	6,0	68 188	15,6	44 445	5,5	494 584	7,1
Total hors intérim + intérim	140 029	4,9	214 859	6,4	113 024	10,4	62 926	4,9	841 455	6,5

33 - DÉCLARATION PRÉALABLE À L'EMBAUCHE (DPAE) (SUITE)

Par tranches d'âge (2017 T4)	Ardennes		Aube		Marne		Haute-Marne		Meurthe-et-Moselle		Meuse	
	DPAE	Évol. ann. (%)	DPAE	Évol. ann. (%)	DPAE	Évol. ann. (%)	DPAE	Évol. ann. (%)	DPAE	Évol. ann. (%)	DPAE	Évol. ann. (%)
Moins de 25 ans	2 848	1,0	5 609	17,5	12 936	0,9	2 763	8,9	15 705	6,8	2 042	6,8
25 à 49 ans	5 797	3,9	9 484	5,1	24 156	7,8	4 212	8,4	27 662	2,4	4 506	-4,0
50 ans et plus	2 338	8,8	3 287	7,4	6 319	10,6	1 449	15,9	8 429	7,5	2 416	5,6
Total hors intérim	10 983	4,1	18 380	9,0	43 411	6,0	8 424	9,8	51 796	4,5	8 964	0,8
Moins de 25 ans	3 183	5,5	5 728	12,1	17 283	10,1	3 655	2,0	14 630	6,1	3 682	13,0
25 à 49 ans	8 114	-4,1	12 496	7,3	33 793	4,5	8 099	-1,5	30 709	7,0	5 763	8,5
50 ans et plus	1 667	-3,3	3 155	21,7	7 196	17,7	1 909	16,7	6 091	14,6	1 506	11,3
Total intérim	12 964	-1,8	21 379	10,5	58 272	7,6	13 663	1,6	51 430	7,6	10 951	10,4
Moins de 25 ans	6 031	3,3	11 337	14,7	30 219	6,0	6 418	4,9	30 335	6,5	5 724	10,7
25 à 49 ans	13 911	-1,0	21 980	6,3	57 949	5,9	12 311	1,7	58 371	4,8	10 269	2,6
50 ans et plus	4 005	3,4	6 442	13,9	13 515	14,3	3 358	16,4	14 520	10,4	3 922	7,7
Total	23 947	0,8	39 759	9,8	101 683	6,9	22 087	4,6	103 226	6,0	19 915	5,8

Par tranches d'âge (2017 T4)	Moselle		Bas-Rhin		Haut-Rhin		Vosges		Grand Est	
	DPAE	Évol. ann. (%)	DPAE	Évol. ann. (%)	DPAE	Évol. ann. (%)	DPAE	Évol. ann. (%)	DPAE	Évol. ann. (%)
Moins de 25 ans	15 695	4,0	24 870	5,6	11 998	-2,2	4 558	2,0	99 024	4,3
25 à 49 ans	27 242	8,9	50 510	7,6	23 661	5,1	9 290	3,5	186 520	5,9
50 ans et plus	9 524	5,6	13 755	6,8	9 177	6,9	4 633	5,0	61 327	7,2
Total hors intérim	52 461	6,8	89 135	6,9	44 836	3,4	18 481	3,5	346 871	5,7
Moins de 25 ans	26 026	-4,5	36 478	9,9	18 412	13,8	12 037	2,8	141 114	6,3
25 à 49 ans	49 957	5,0	73 529	3,9	41 298	13,8	26 670	5,3	290 428	5,8
50 ans et plus	11 585	21,3	15 717	7,6	8 478	29,4	5 738	12,7	63 042	15,6
Total intérim	87 568	3,8	125 724	6,0	68 188	15,6	44 445	5,5	494 584	7,1
Moins de 25 ans	41 721	-1,5	61 348	8,1	30 410	6,9	16 595	2,6	240 138	5,4
25 à 49 ans	77 199	6,4	124 039	5,4	64 959	10,5	35 960	4,8	476 948	5,8
50 ans et plus	21 109	13,7	29 472	7,2	17 655	16,6	10 371	9,1	124 369	11,3
Total	140 029	4,9	214 859	6,4	113 024	10,4	62 926	4,9	841 455	6,5

34 - L'EMPLOI DANS LA FONCTION PUBLIQUE

Source : Insee, SIASP.

Champ : postes principaux finaux (actifs et non annexes au 31 décembre).

Effectifs de la fonction publique au 31 décembre 2015

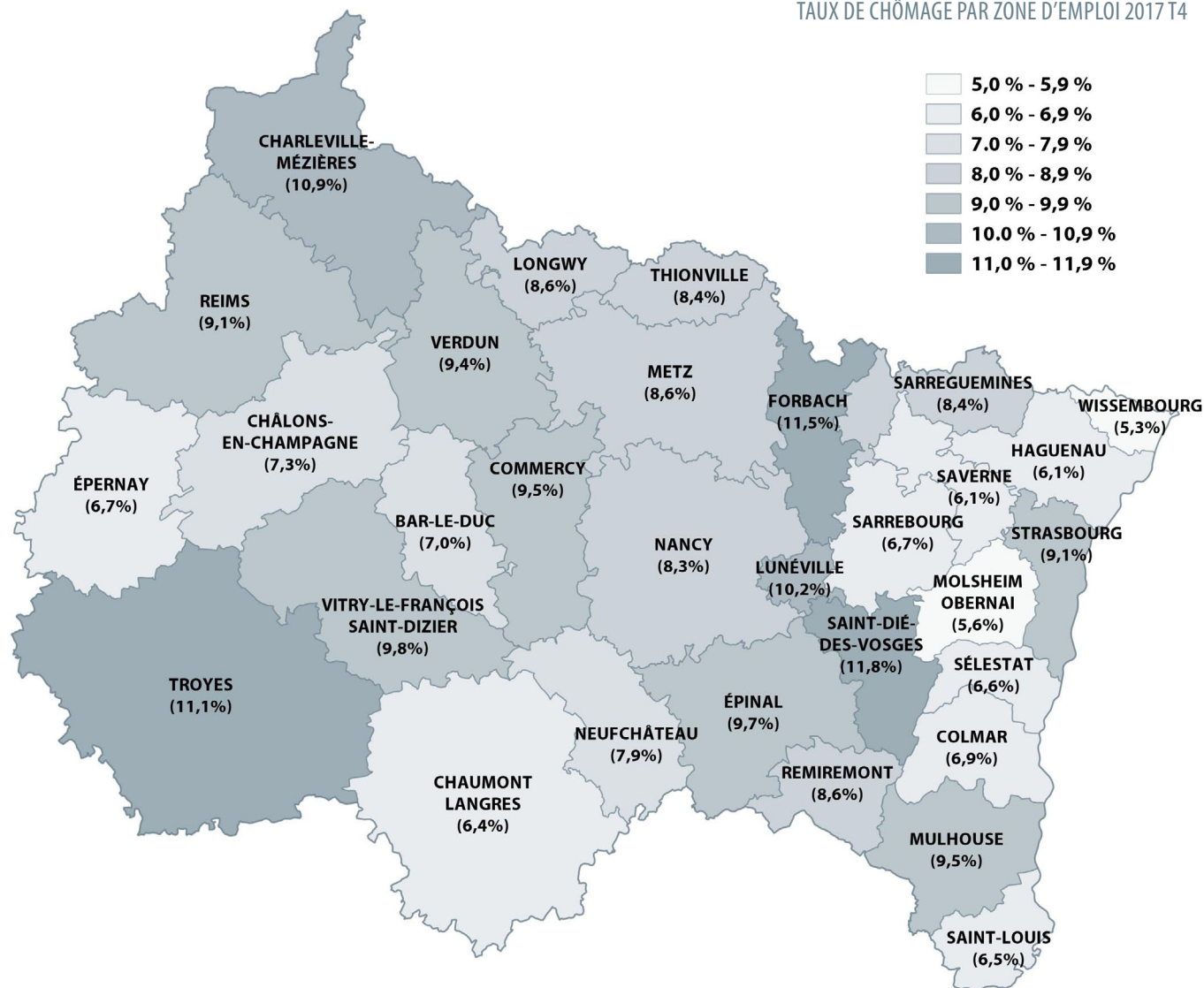
	Ardennes	Aube	Marne	Haute-Marne	Meurthe-et-Moselle	Meuse	Moselle	Bas-Rhin	Haut-Rhin	Vosges	Grand Est	France métro.
Fonction publique d'Etat (%)	39,6	44,2	47,9	51,4	49,9	45,2	50,6	47,7	42,3	36,8	47,4	43,9
Fonction publique territoriale (%)	34,7	33,5	29,2	24,3	26,5	26,6	31,6	28,3	28,5	32,5	29,1	34,8
Fonction publique hospitalière (%)	25,3	22,3	22,9	24,3	23,7	28,2	17,9	24,0	29,2	30,8	23,5	21,2
Total	22 500	22 400	52 400	18 100	68 400	17 700	78 900	90 900	54 400	30 200	425 700	5 452 600

41 - TAUX DE CHÔMAGE

Source : Insee, taux de chômage localisés pour les départements et la région et taux de chômage au sens du BIT pour la France métropolitaine.

	2016 T4 (%)	2017 T1 (%)	2017 T2 (%)	2017 T3 (%)	2017 T4 (%)	Évol. trim. (pt)	Évol. sur un an (pt)
Ardennes	12,0	11,5	11,2	11,2	10,4	-0,8	-1,6
Aube	12,8	12,3	11,9	12,1	11,2	-0,9	-1,6
Marne	9,5	9,0	8,9	9,0	8,2	-0,8	-1,3
Haute-Marne	9,1	8,6	8,4	8,4	7,9	-0,5	-1,2
Meurthe-et-Moselle	9,8	9,5	9,3	9,5	8,7	-0,8	-1,1
Meuse	9,6	9,2	9,0	9,1	8,5	-0,6	-1,1
Moselle	10,2	9,8	9,7	9,8	8,9	-0,9	-1,3
Bas-Rhin	8,6	8,3	8,1	8,3	7,6	-0,7	-1,0
Haut-Rhin	9,7	9,3	9,0	9,1	8,2	-0,9	-1,5
Vosges	10,8	10,3	10,2	10,3	9,4	-0,9	-1,4
Grand Est	9,9	9,5	9,3	9,4	8,6	-0,8	-1,3
France métro	9,7	9,3	9,1	9,3	8,6	-0,7	-1,1

TAUX DE CHÔMAGE PAR ZONE D'EMPLOI 2017 T4



42 - DEMANDES D'EMPLOI TRIMESTRIELLES DANS LES VOSGES

Source : Pôle emploi, Dares (en données corrigées des variations saisonnières et des jours ouvrables).

Demandeurs d'emploi de catégorie A inscrits à Pôle emploi					
Données CVS-CJO catégorie A	2017 T1	2017 T4	2018 T1	Variation trimestrielle (%)	Variation annuelle (%)
Hommes	10 930	10 340	10 130	-2,0	-7,3
Femmes	9 580	9 390	9 270	-1,3	-3,2
Moins de 25 ans	3 100	2 870	2 800	-2,4	-9,7
Hommes	1 620	1 490	1 420	-4,7	-12,3
Femmes	1 480	1 380	1 380	0,0	-6,8
Entre 25 et 49 ans	10 770	10 480	10 280	-1,9	-4,5
Hommes	5 830	5 540	5 430	-2,0	-6,9
Femmes	4 940	4 930	4 840	-1,8	-2,0
50 ans ou plus	6 630	6 380	6 310	-1,1	-4,8
Hommes	3 480	3 310	3 270	-1,2	-6,0
Femmes	3 160	3 070	3 040	-1,0	-3,8
Vosges	20 500	19 730	19 390	-1,7	-5,4

Demandeurs d'emploi de catégories ABC inscrits à Pôle emploi					
Données CVS-CJO catégories ABC	2017 T1	2017 T4	2018 T1	Variation trimestrielle (%)	Variation annuelle (%)
Hommes	16 030	15 870	15 690	-1,1	-2,1
Femmes	16 000	16 400	16 310	-0,5	1,9
Moins de 25 ans	4 910	4 810	4 710	-2,1	-4,1
Hommes	2 530	2 450	2 340	-4,5	-7,5
Femmes	2 380	2 360	2 370	0,4	-0,4
Entre 25 et 49 ans	17 840	18 120	17 960	-0,9	0,7
Hommes	9 090	9 060	8 960	-1,1	-1,4
Femmes	8 750	9 070	8 990	-0,9	2,7
50 ans ou plus	9 280	9 330	9 330	0,0	0,5
Hommes	4 420	4 360	4 390	0,7	-0,7
Femmes	4 860	4 970	4 940	-0,6	1,6
Vosges	32 030	32 270	32 000	-0,8	-0,1

42 - DEMANDES D'EMPLOI TRIMESTRIELLES DANS LES VOSGES (SUITE)

Source : Pôle emploi, Dares (en données corrigées des variations saisonnières et des jours ouvrables).

Ancienneté des demandeurs d'emploi inscrits à Pôle Emploi (catégorie ABC)						
Données CVS-CJO		2017 T1	2017 T4	2018 T1	Variation trimestrielle (%) (1)	Variation annuelle (%) (2)
Vosges	Moins d'un an	16 350	16 190	15 580	-3,8	-4,7
	Plus d'un an	15 690	16 080	16 420	2,1	4,7
	<i>Dont 1 à 2 ans</i>	<i>5 890</i>	<i>6 350</i>	<i>6 710</i>	<i>5,7</i>	<i>13,9</i>
	<i>Dont 2 à 3 ans</i>	<i>3 310</i>	<i>3 200</i>	<i>3 200</i>	<i>0,0</i>	<i>-3,3</i>
	<i>Dont 3 ans et plus</i>	<i>6 490</i>	<i>6 540</i>	<i>6 500</i>	<i>-0,6</i>	<i>0,2</i>
	Part des demandeurs d'emploi inscrits depuis plus d'un an (en %)	49,0	49,8	51,3	+1,5 pt	+2,3 pt
Grand Est	Part des demandeurs d'emploi inscrits depuis plus d'un an (%)	44,4	46,8	47,9	+1,1 pt	+3,5 pt

Entrées et sorties à Pôle emploi (catégories ABC)				
Données CVS-CJO		Nombre moyen T1 2018	Variation trimestrielle (%)	Variation annuelle (%)
Vosges	Entrées	2 620	-0,8	-8,1
	Sorties	2 700	0,7	0,0
Grand Est	Entrées	40 810	-0,6	-7,5
	Sorties	41 460	-1,1	-2,4

(1) Variation par rapport au trimestre précédent, en %.

(2) Variation par rapport au même trimestre de l'année précédente, en %.

43 - RUPTURES CONVENTIONNELLES

Source : Direccte.

Cumul de janvier à mars 2018	Ardennes*	Aube	Marne	Haute-Marne	Meurthe-et-Moselle	Meuse	Moselle	Bas-Rhin	Haut-Rhin	Vosges	Grand Est
Nombre de ruptures conventionnelles	255	389	827	148	937	157	nd	1 868	1 151	414	nd
Tendance / T1 2017	↘	↗	↗	→	↗	↘		↗	↗	↘	

* données provisoires / nd : non disponible

44 - PLANS DE SAUVEGARDE DE L'EMPLOI ET RUPTURES CONVENTIONNELLES COLLECTIVES

Source : Direccte.

Au 23 mai 2018 ayant fait l'objet d'une décision depuis le 1 ^{er} janvier 2018	Ardennes	Aube	Marne	Haute-Marne	Meurthe-et-Moselle	Meuse	Moselle	Bas-Rhin	Haut-Rhin	Vosges	Grand Est (1)
Nombre de dossiers PSE impactant la zone (2)		2	5	2	5		8	9	7	4	26
Suppressions d'emplois réalisés ou à venir à la suite d'une homologation ou validation d'un PSE		86	34	47	33		141	482	159	111	1 115
Nombre de dossiers RCC impactant la zone (2)	1	1	3		1			3			11
Suppressions d'emplois réalisés ou à venir à la suite d'une RCC											nd

(1) Le total de la région est différent de la somme des départements en raison d'un nombre de suppressions connues qu'au seul niveau régional.

(2) Peut affecter plusieurs départements. Il y a donc inégalité entre le total des départements et la région. / nd : non disponible

45 - ACTIVITÉ PARTIELLE

Source : Direccte.

	Autorisations					
	Heures autorisées 2016	Heures autorisées 2017	Évol. (%)	Autorisations 2016	Autorisations 2017	Évol. (%)
Ardennes	nd	nd	nd	nd	nd	nd
Aube	nd	nd	nd	nd	nd	nd
Marne	nd	nd	nd	nd	nd	nd
Haute-Marne	nd	nd	nd	nd	nd	nd
Meurthe-et-Moselle	nd	nd	nd	nd	nd	nd
Meuse	nd	nd	nd	nd	nd	nd
Moselle	nd	nd	nd	nd	nd	nd
Bas-Rhin	nd	nd	nd	nd	nd	nd
Haut-Rhin	nd	nd	nd	nd	nd	nd
Vosges	nd	nd	nd	nd	nd	nd
Grand Est	nd	nd	nd	nd	nd	nd

	Consommations					
	Heures consommées 2016	Heures consommées 2017	Évol. (%)	Demandes d'indemnisations validées 2016	Demandes d'indemnisations validées 2017	Évol. (%)
Ardennes	nd	nd	nd	nd	nd	nd
Aube	nd	nd	nd	nd	nd	nd
Marne	nd	nd	nd	nd	nd	nd
Haute-Marne	nd	nd	nd	nd	nd	nd
Meurthe-et-Moselle	nd	nd	nd	nd	nd	nd
Meuse	nd	nd	nd	nd	nd	nd
Moselle	nd	nd	nd	nd	nd	nd
Bas-Rhin	nd	nd	nd	nd	nd	nd
Haut-Rhin	nd	nd	nd	nd	nd	nd
Vosges	nd	nd	nd	nd	nd	nd
Grand Est	nd	nd	nd	nd	nd	nd

51 - ALTERNANCE

511 - CONTRATS D'APPRENTISSAGE

Source : Direccte.

	Données cumulées de juin 2016 à mars 2017	Données cumulées de juin 2017 à mars 2018	Évol. (%)
Ardennes	1 043	1 019	-2,3
Aube	1 064	1 131	6,3
Marne	2 266	2 540	12,1
Haute-Marne	717	698	-2,6
Meurthe-et-Moselle	2 999	3 318	10,6
Meuse	700	743	6,1
Moselle	3 756	3 989	6,2
Bas-Rhin	5 760	6 145	6,7
Haut-Rhin	3 719	3 728	0,2
Vosges	1 758	1 866	6,1
Grand Est	23 782	25 177	5,9

512 - CONTRATS DE PROFESSIONNALISATION

Source : Extrapro.

	Cumul 2016	Données cumulées de janvier 2017 à août 2017
Ardennes	417	196
Aube	780	501
Marne	1 361	458
Haute-Marne	267	81
Meurthe-et-Moselle	1 800	1 036
Meuse	219	84
Moselle	2 482	1 255
Bas-Rhin	2 923	1 301
Haut-Rhin	1 268	610
Vosges	544	280
Grand Est	12 061	5 803

Nb : la somme des départements peut différer de la valeur de la région à cause des arrondis.

52 - CONTRATS AIDÉS 521 - CUI-CAE

Source : ASP.

	Contrats uniques d'insertion en cours à la fin du mois secteur non marchand (CUI-CAE)		
	Décembre 2016	Décembre 2017	Évolution (%)
Ardennes	1 279	951	-25,6
Aube	848	716	-15,6
Marne	1 809	1 350	-25,4
Haute-Marne	843	648	-23,1
Meurthe-et-Moselle	2 614	1 921	-26,5
Meuse	717	542	-24,4
Moselle	4 018	2 901	-27,8
Bas-Rhin	2 788	2 033	-27,1
Haut-Rhin	2 664	1 980	-25,7
Vosges	1 664	1 212	-27,2
Grand Est	19 244	14 254	-25,9

522 - CUI-CIE

Source : ASP.

	Contrats uniques d'insertion en cours à la fin du mois secteur marchand (CUI-CIE)		
	Décembre 2016	Décembre 2017	Évolution (%)
Ardennes	117	31	-73,5
Aube	216	78	-63,9
Marne	288	106	-63,2
Haute-Marne	116	44	-62,1
Meurthe-et-Moselle	320	116	-63,8
Meuse	57	44	-22,8
Moselle	379	197	-48,0
Bas-Rhin	518	151	-70,8
Haut-Rhin	282	131	-53,5
Vosges	176	58	-67,0
Grand Est	2 469	956	-61,3

523 - EMPLOIS D'AVENIR

Source : ASP.

	Emplois d'avenir en cours à la fin du mois		
	Décembre 2016	Décembre 2017	Évolution (%)
Ardennes	488	279	-42,8
Aube	658	384	-41,6
Marne	1 113	639	-42,6
Haute-Marne	391	276	-29,4
Meurthe-et-Moselle	1 050	687	-34,6
Meuse	349	224	-35,8
Moselle	1 074	617	-42,6
Bas-Rhin	1 377	863	-37,3
Haut-Rhin	835	617	-26,1
Vosges	614	379	-38,3
Grand Est	7 949	4 965	-37,5

524 - CONTRATS DE GÉNÉRATION

Source : PE, exploitation DGEFP/MCG.

	Nombre de contrats de génération enregistrés pour les entreprises		
	2016	2017	Évolution (%)
Ardennes	47	36	-23,4
Aube	35	27	-22,9
Marne	71	67	-5,6
Haute-Marne	34	25	-26,5
Meurthe-et-Moselle	93	63	-32,3
Meuse	10	18	80,0
Moselle	144	94	-34,7
Bas-Rhin	294	193	-34,4
Haut-Rhin	171	125	-26,9
Vosges	75	57	-24,0
Grand Est	974	705	-27,6

53 - STRUCTURES D'INSERTION PAR L'ACTIVITÉ ÉCONOMIQUE

Source : ASP.

Définition : les structures de l'insertion par l'activité économique (IAE) s'adressent aux personnes qui rencontrent des difficultés particulières d'accès à l'emploi. Leur mission vise à aider ces personnes à se réinsérer sur le marché du travail classique, en leur offrant la possibilité de conclure un contrat de travail qui prévoit, en parallèle, des mesures d'accompagnement spécifiques. Elles sont de quatre types.

El : Entreprise d'insertion ; ETTI : Entreprise de travail temporaire d'insertion ; AI : Association intermédiaire ; ACI : Atelier et chantier d'insertion.

au 31 décembre 2017											
Type de structures	Ardennes	Aube	Marne	Haute-Marne	Meurthe-et-Moselle	Meuse	Moselle	Bas-Rhin	Haut-Rhin	Vosges	Grand Est
Entreprises d'insertion (El)	38,8	68,9	56,2	23,0	189,1	37,5	177,3	783,3	359,1	114,5	1 847,7
Entreprises de travail temporaire d'insertion (ETTI)	38,0	12,0	38,0	18,0	78,7	10,5	92,0	97,3	288,0	14,0	686,4
Associations intermédiaires (AI)	63,0	68,8	90,6	61,1	127,6	68,0	438,0	244,9	333,0	134,1	1 629,1
Ateliers et chantiers d'insertion (ACI)	245,0	375,7	329,4	203,9	653,1	362,1	919,5	412,1	379,4	410,2	4 290,1
Emplois en équivalent temps plein	384,8	525,4	514,1	306,0	1 048,4	478,1	1 626,8	1 537,5	1 359,5	672,8	8 453,3

Source : Douane.

Définition : il s'agit des exportations et importations à partir ou à destination de la zone d'étude.

Nature des données : données CAF/FAB (pour les importations coût, assurance et fret compris jusqu'à la frontière nationale, pour les exportations, franco à bord à la frontière) hors matériel militaire en millions d'euros.

61 - DONNÉES ANNUELLES DANS LES VOSGES

Années	Export	Import	Solde
2015	2 355	1 834	521
2016	2 259	1 824	435
2017	2 321	2 028	293

62 - DONNÉES TRIMESTRIELLES DANS LES VOSGES

Trimestres	Export	Import	Solde
2017 T2	596	521	75
2017 T3	545	487	58
2017 T4	604	525	79
2018 T1	622	547	75
Cumul 4 derniers trimestres			
2017 T2 - 2018 T1	2 367	2 080	287

63 - DONNÉES TRIMESTRIELLES PAR DÉPARTEMENT

Part des départements sur les 4 derniers trimestres 2017 T2 - 2018 T1	Export (%)	Import (%)
Ardennes	3,4	2,3
Aube	2,6	3,0
Marne	10,1	7,9
Haute-Marne	1,7	1,7
Meurthe-et-Moselle	3,8	4,7
Meuse	1,9	1,7
Moselle	18,7	18,1
Bas-Rhin	31,5	32,1
Haut-Rhin	22,6	24,9
Vosges	3,8	3,6
Grand Est	100,0	100,0
Grand Est / France	13,5	10,7

Source : Douane. **Nature des données :** données CAF/FAB (pour les importations coût, assurance et fret compris jusqu'à la frontière nationale, pour les exportations, franco à bord à la frontière) hors matériel militaire en millions d'euros.

64 - PRINCIPAUX PRODUITS D'EXPORTATION DEPUIS LES VOSGES

Palmarès des principaux produits d'exportation	4 derniers trimestres 2017 T2 - 2018 T1	Part (%)	Rang n-1
Machines et équipements d'usage général	543	22,9	2
Pâte à papier, papier et carton	491	20,7	1
Produits chimiques divers	146	6,2	3
Bois, articles en bois	139	5,9	5
Produits laitiers et glaces	122	5,2	4
Ouvrages en métaux (coutellerie, outils, quincaill.)	122	5,2	7
Produits de l'industrie textile	118	5,0	6
Produits en plastique	97	4,1	9
Equipements pour automobile	96	4,1	8
Produits sidérurgiques, 1ère transf. acier	67	2,9	12
Articles en papier ou en carton	63	2,7	11
Boissons	63	2,7	10
Machines-outils	34	1,5	13
Déchets industriels	26	1,1	14
Viande et produits à base de viande	22	0,9	16
autres	217	9,2	
Total	2 367	100,0	

65 - PRINCIPAUX PAYS D'EXPORTATION DEPUIS LES VOSGES

Palmarès des pays d'exportation	4 derniers trimestres 2017 T2 - 2018 T1	Part (%)	Rang n-1
Allemagne	718	30,3	1
Italie	190	8,0	2
Belgique	167	7,1	3
Royaume-Uni	155	6,5	4
Espagne	131	5,5	5
Roumanie	128	5,4	6
Suisse	81	3,4	7
Etats Unis	72	3,0	9
Pays-Bas	59	2,5	8
Pologne	53	2,2	10
Tunisie	41	1,8	12
Slovaquie	37	1,6	13
Chine	33	1,4	11
Autriche	30	1,3	14
Autriche	30	1,3	15
autres	442	18,7	
Total	2 367	100,0	

71 - FRÉQUENTATION DES HÉBERGEMENTS TOURISTIQUES

Source : Insee, en partenariat avec la DGE et les comités régionaux du tourisme.

Nature des données : hôtel, nombre de nuitées.

	Fréquentation des hébergements touristiques (en milliers de nuitées)											
	Hôtels de tourisme						Hôtellerie de plein-air					
	Ensemble des nuitées			Dont origine étrangère			Ensemble des nuitées (mai à septembre)			Dont origine étrangère		
	2016	2017	Évol. (%)	2016	2017	Évol. (%)	2016	2017	Évol. (%)	2016	2017	Évol. (%)
Ardennes	298,69	309,00	3,5	66,38	73,85	11,3	142,37	178,00	25,0	71,17	84,55	18,8
Aube	737,22	771,00	4,6	191,72	198,15	3,4	172,33	205,00	19,0	106,25	115,42	8,6
Marne	1 578,57	1 607,00	1,8	545,90	554,42	1,6	118,51	128,00	8,0	69,85	74,11	6,1
Haute-Marne	333,33	330,00	-1,0	79,14	76,89	-2,8	186,01	228,00	22,6	123,40	145,92	18,2
Meurthe-et-Moselle	1 016,17	1 061,00	4,4	212,05	247,21	16,6	73,92	98,00	32,6	55,44	70,95	28,0
Meuse	252,04	263,00	4,3	46,74	53,65	14,8	68,91	76,00	10,3	33,96	35,95	5,9
Moselle	1 724,31	1 866,00	8,2	386,63	429,18	11,0	212,24	216,00	1,8	128,29	130,03	1,4
Bas-Rhin	4 000,09	4 220,00	5,5	1 611,66	1 717,54	6,6	379,99	470,00	23,7	195,20	242,05	24,0
Haut-Rhin	2 839,64	2 948,00	3,8	1 160,16	1 217,52	4,9	574,22	658,00	14,6	338,63	396,77	17,2
Vosges	880,63	922,00	4,7	176,14	192,70	9,4	569,70	638,00	12,0	291,36	310,71	6,6
Grand Est	13 660,70	14 296,00	4,7	4 476,51	4 760,57	6,3	2 498,21	2 894,00	15,8	1 413,56	1 606,17	13,6
France métropolitaine	200 089,26	209 934,00	4,9	69 543,47	75 576,24	8,7	112 166,43	123 971,00	10,5	35 937,65	38 802,92	8,0

Directrice de la publication : Danièle GIUGANTI.

Direction régionale des entreprises, de la concurrence, de la consommation, du travail et de l'emploi Grand Est - 6 rue Hirn - 67 000 STRASBOURG.

Service Études Statistiques et Évaluation - Indicateurs juin 2018 - ISSN 2556-6199.