



**PRÉFET
DE LA RÉGION
GRAND EST**

*Liberté
Égalité
Fraternité*

Direction régionale
de l'économie, de l'emploi,
du travail et des solidarités

sese

indicateurs

2024

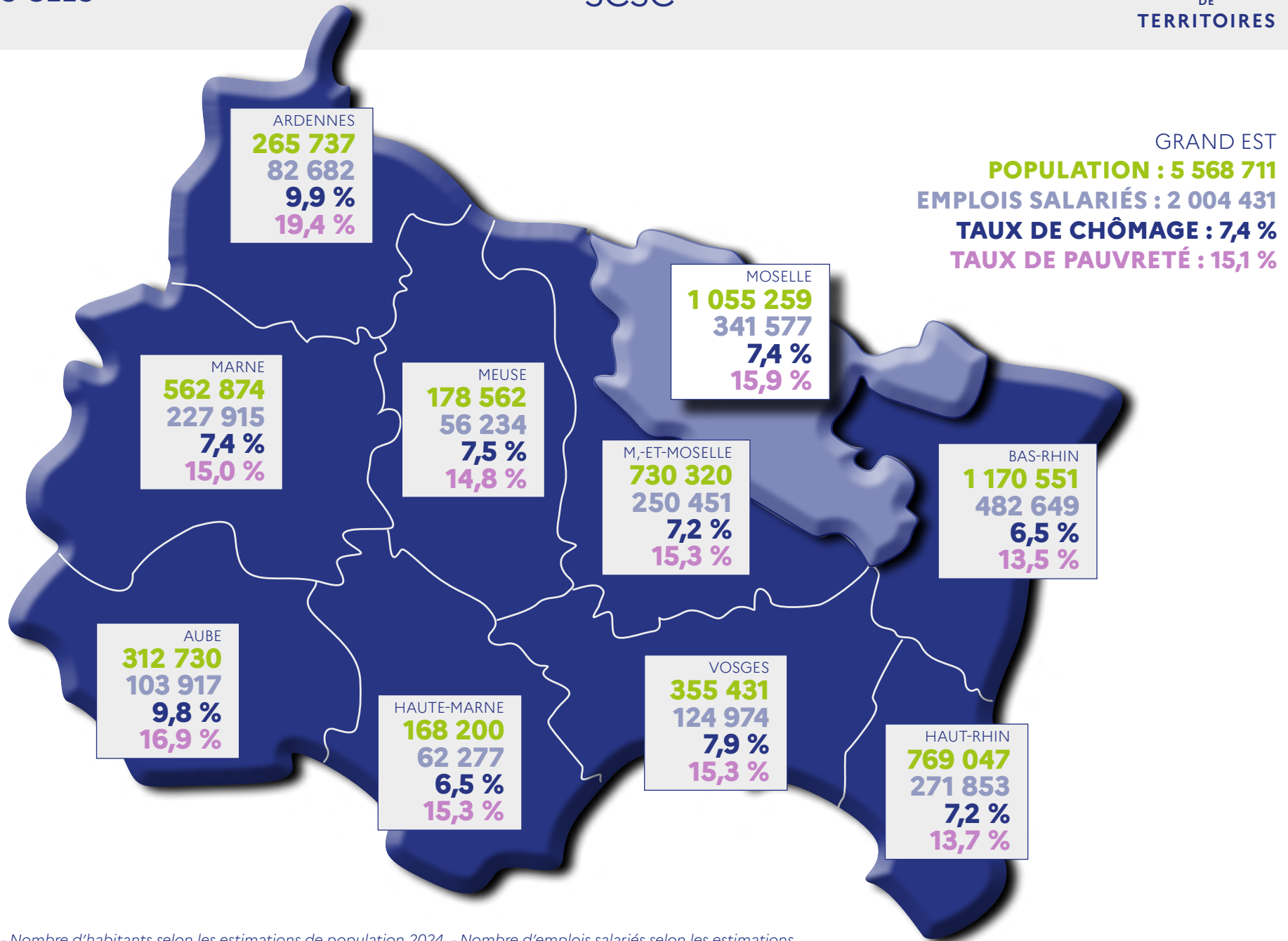
PORTRAIT DE TERRITOIRES



MOSELLE

POPULATION	
EMPLOI	
MARCHÉ DU TRAVAIL	
PAUVRETÉ - PRÉCARITÉ	
TISSU PRODUCTIF	
POLITIQUES DE L'EMPLOI	
COMMERCE EXTÉRIEUR	

CHIFFRES CLÉS	3
POPULATION.....	4
STRUCTURE ET ÉVOLUTION DE LA POPULATION	4
SOLDE NATUREL ET MIGRATOIRE	5
PYRAMIDE DES ÂGES ET POPULATION PAR TRANCHE D'ÂGE.....	6
EMPLOI.....	7
EMPLOI SALARIÉ SELON LES SECTEURS D'ACTIVITÉ.....	7
ÉVOLUTION DE L'EMPLOI 2009-2020 SELON LES EPCI ET RÉPARTITION ENTRE SPHÈRE PRODUCTIVE ET PRÉSENTIELLE	8
ÉVOLUTION DE L'INTÉRIM SELON LES PRINCIPAUX SECTEURS	9
TAUX D'ACTIVITÉ ET D'EMPLOI	10
RÉPARTITION DES ACTIFS OCCUPÉS SELON LE DOMAINE PROFESSIONNEL PAR ARRONDISSEMENT	11
DENSITÉ AU KM ² D'ACTIFS OCCUPÉS PAR ARRONDISSEMENT	13
DENSITÉ AU KM ² D'EMPLOIS PAR ARRONDISSEMENT.....	13
ÉQUILIBRE ENTRE ACTIFS OCCUPÉS ET EMPLOIS PAR CATÉGORIE SOCIOPROFESSIONNELLE	14
ÉQUILIBRE ENTRE ACTIFS OCCUPÉS ET EMPLOIS PAR EPCI	15
ATTRACTIVITÉ ET INTENSITÉ DES DÉPLACEMENTS DOMICILE - TRAVAIL PAR EPCI.....	16
FLUX INTERNES ET EXTERNES.....	17
NOMBRE DE TRAVAILLEURS ÉTRANGERS DISTINCTS.....	18
TOP 10 SELON LA NATIONALITÉ DES TRAVAILLEURS DÉTACHÉS	18
TOP 10 SELON LE PAYS D'ORIGINE DES ENTREPRISES	19
TOP 5 DES SECTEURS D'ACTIVITÉ DES TRAVAILLEURS DÉTACHÉS.....	20
MARCHÉ DU TRAVAIL	21
ÉVOLUTION DE LA DEMANDE D'EMPLOI SELON LA TRANCHE D'ÂGE ET LE SEXE	21
ÉVOLUTION DE LA DEMANDE D'EMPLOI SELON L'ANCIENNETÉ D'INSCRIPTION	22
RÉPARTITION DES DEMANDEURS D'EMPLOI SELON L'ANCIENNETÉ D'INSCRIPTION ET LA TRANCHE D'ÂGE	23
ÉVOLUTION 2014-2023 DU TAUX DE CHÔMAGE ANNUEL MOYEN.....	24
ÉVOLUTION DES TAUX DE CHÔMAGE LOCALISÉS.....	25
PAUVRETÉ - PRÉCARITÉ	26
NIVEAU DE VIE ET TAUX DE PAUVRETÉ À 60 % PAR EPCI.....	26
LES QUARTIERS PRIORITAIRES DE LA POLITIQUE DE LA VILLE	27
TAUX DE PAUVRETÉ ET TAUX D'EMPLOI DES FEMMES DANS LES QUARTIERS PRIORITAIRES DE LA POLITIQUE DE LA VILLE.....	28
TISSU PRODUCTIF.....	29
STOCK D'ÉTABLISSEMENTS PAR TRANCHE D'EFFECTIF ET SECTEUR A38.....	29
RÉPARTITION DES ÉTABLISSEMENTS SELON LEUR TAILLE.....	31
CRÉATION D'ÉTABLISSEMENTS 2013-2022 PAR ARRONDISSEMENT	32
ÉVOLUTION DU NOMBRE DE CRÉATIONS D'ÉTABLISSEMENTS 2013-2022	33
SPÉCIFICITÉS SECTORIELLES (DÉPARTEMENT / GRAND EST) ET VOLUME D'EMPLOI PAR SECTEUR	34
TOP 25 DES PRINCIPAUX ÉTABLISSEMENTS DU SECTEUR PRIVÉ	35
POLITIQUES DE L'EMPLOI	36
ENTRÉES ET RÉPARTITION PAR SEXE ET TRANCHE D'ÂGE DES JEUNES ENTRÉS EN PACEA, GARANTIE JEUNE ET CONTRAT D'ENGAGEMENT JEUNE.....	36
LOCALISATION DES STRUCTURES DE L'INSERTION PAR L'ACTIVITÉ ÉCONOMIQUE (IAE)	37
COMMERCE EXTÉRIEUR.....	38
ÉVOLUTION DES CHIFFRES DU COMMERCE EXTÉRIEUR.....	38
LES 15 PRINCIPAUX PAYS PARTENAIRES.....	39
LES 20 PRINCIPAUX PRODUITS ÉCHANGÉS	40
SPÉCIFICITÉ (DÉPARTEMENT / GRAND EST) ET MONTANTS (EN MILLIONS D'€) DES ÉCHANGES SELON LES PAYS	41
SPÉCIFICITÉ (DÉPARTEMENT / GRAND EST) ET MONTANTS (EN MILLIONS D'€) DES ÉCHANGES SELON LES PRODUITS	42

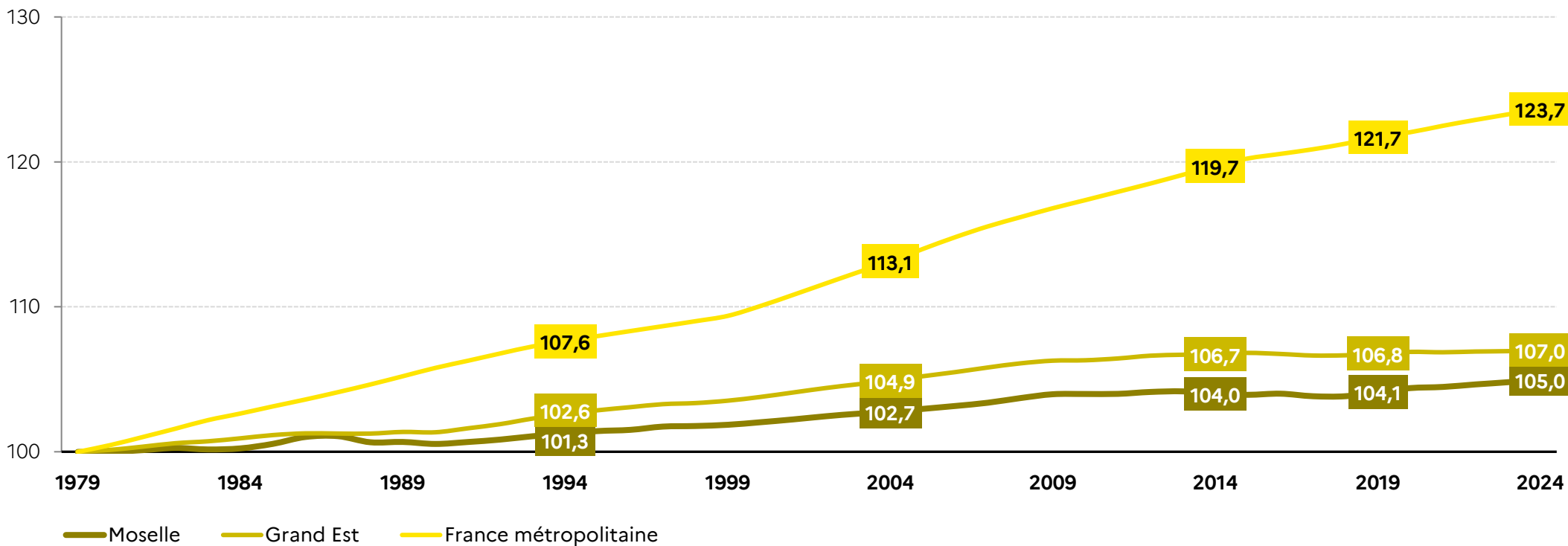


Sources : Insee - Nombre d'habitants selon les estimations de population 2024 - Nombre d'emplois salariés selon les estimations trimestrielles d'emplois au 4^e trimestre 2023 - Taux de chômage localisés du 4^e trimestre 2023 - Taux de pauvreté à 60 % en 2021

STRUCTURE ET ÉVOLUTION DE LA POPULATION

	1983		1993		2003		2013		2023	
	Population	Part (en %)	Population	Part (en %)	Population	Part (en %)	Population	Part (en %)	Population	Part (en %)
Moselle	1 006 708	19,2	1 015 854	19,1	1 031 421	18,9	1 046 873	18,9	1 051 456	18,9
Grand Est	5 252 301	100,0	5 339 076	100,0	5 458 878	100,0	5 554 645	100,0	5 568 711	100,0

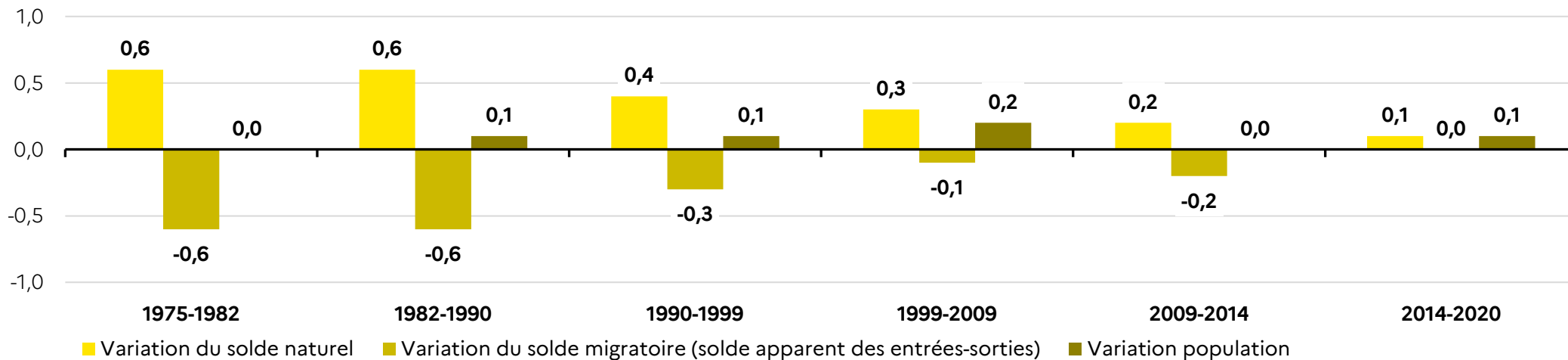
INDICE BASE 100 : ANNÉE 1979 (PÉRIODE 1979 - 2024)



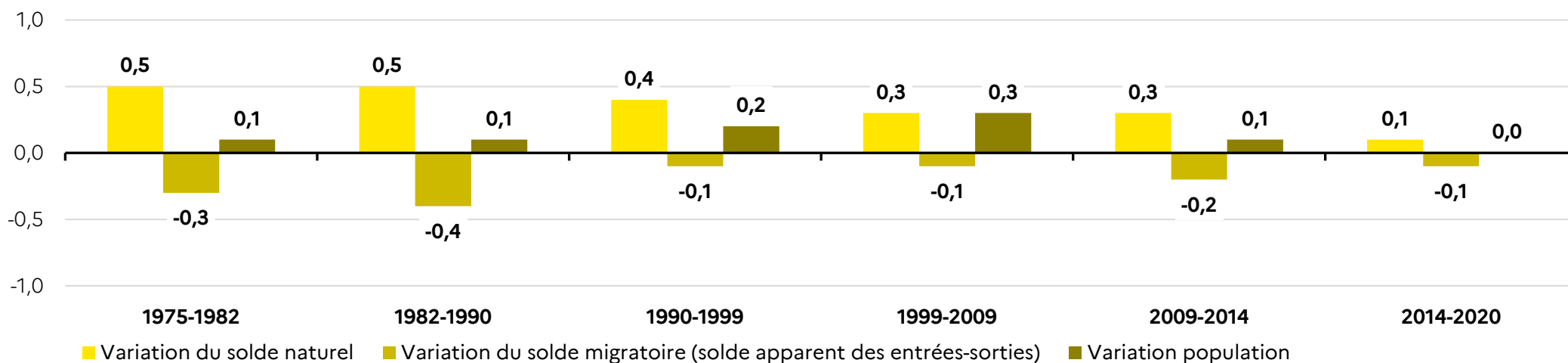
Source : Insee - Estimations de population 2024

SOLDE NATUREL ET MIGRATOIRE

TAUX ANNUEL MOYEN DE VARIATION DE LA POPULATION (EN %) - **MOSELLE**

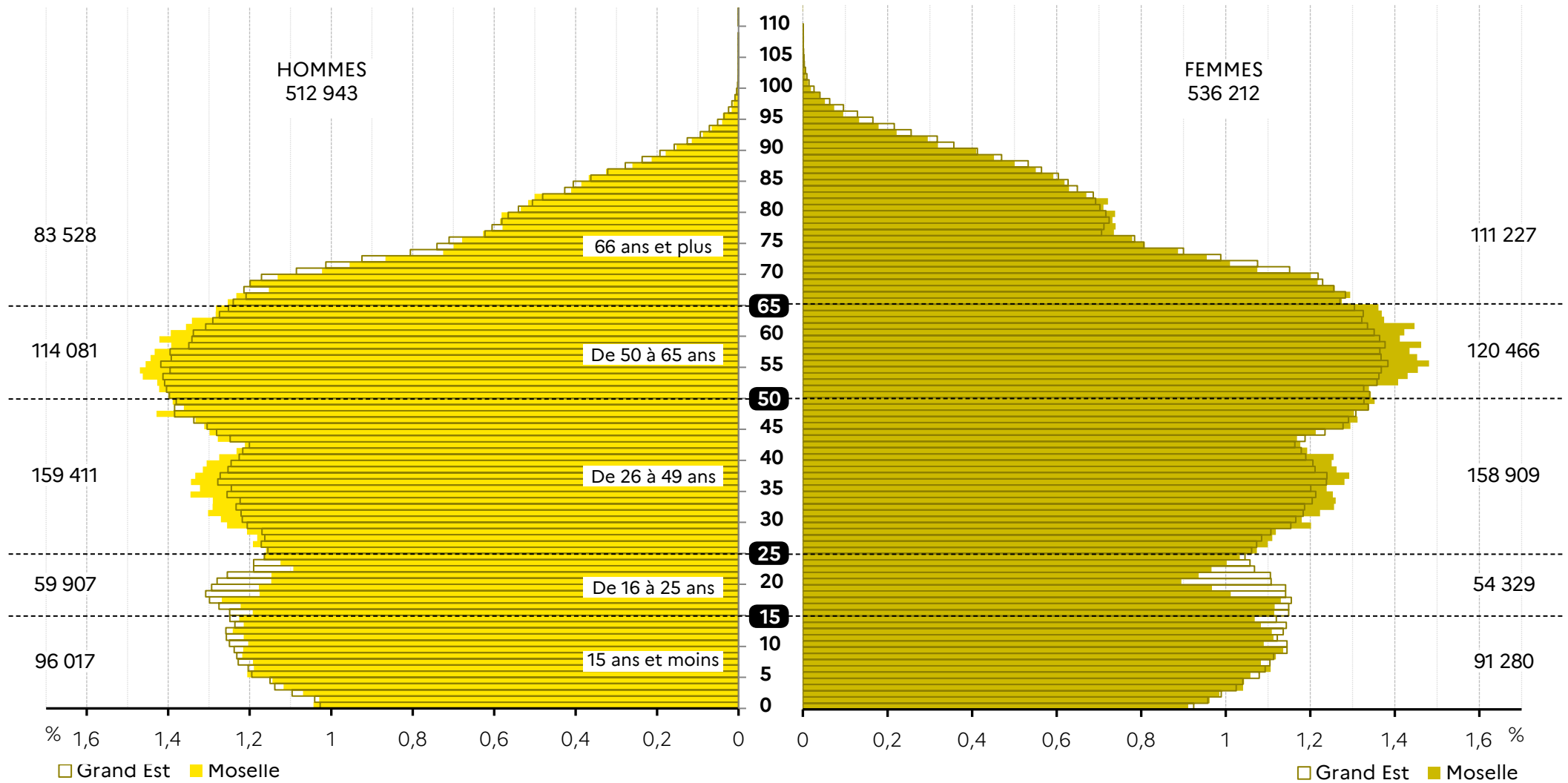


TAUX ANNUEL MOYEN DE VARIATION DE LA POPULATION (EN %) - **GRAND EST**



Sources : Insee - Recensements de la population, exploitation principale, Etat civil

PYRAMIDE DES ÂGES ET POPULATION PAR TRANCHE D'ÂGE



Source : Insee - Recensement de la population 2020, exploitation principale

EMPLOI SALARIÉ SELON LES SECTEURS D'ACTIVITÉ

	MOSELLE					GRAND EST				
	2013 T4		2023 T4		Évol. (en %)	2013 T4		2023 T4		Évol. (en %)
	Effectif	Part (en %)	Effectif	Part (en %)		Effectif	Part (en %)	Effectif	Part (en %)	
AGRICULTURE	1 567	0,5	2 005	0,6	28,0	26 174	1,3	30 554	1,5	16,7
INDUSTRIE	56 506	16,8	49 267	14,4	-12,8	336 752	17,3	310 956	15,5	-7,7
Fab. de denrées alimentaires, boissons et produits à base de tabac	6 475	1,9	6 493	1,9	0,3	56 919	2,9	58 021	2,9	1,9
Cokéf. et raff., ind. extrac., énergie, eau, gestion déchets et dépollution	7 696	2,3	7 190	2,1	-6,6	32 027	1,6	32 380	1,6	1,1
Fab. d'équipements élect., inform.; fab. de machines	6 432	1,9	5 865	1,7	-8,8	48 535	2,5	47 194	2,4	-2,8
Fab. de matériels de transports	10 350	3,1	6 706	2,0	-35,2	35 725	1,8	26 080	1,3	-27,0
Fab. d'autres produits industriels	25 553	7,6	23 014	6,7	-9,9	163 547	8,4	147 281	7,3	-9,9
CONSTRUCTION	20 982	6,2	20 254	5,9	-3,5	117 188	6,0	116 958	5,8	-0,2
TERTIAIRE MARCHAND HORS INTÉRIM	126 243	37,4	135 676	39,7	7,5	728 632	37,5	795 256	39,6	9,1
Commerce; réparation d'automobiles et de motocycles	44 190	13,1	44 876	13,1	1,6	247 213	12,7	257 727	12,8	4,3
Transports et entreposage	16 463	4,9	20 127	5,9	22,3	100 128	5,2	106 787	5,3	6,7
Hébergement et restauration	12 579	3,7	14 693	4,3	16,8	70 760	3,6	86 518	4,3	22,3
Information et communication	3 989	1,2	4 068	1,2	2,0	24 200	1,2	28 001	1,4	15,7
Activités financières et d'assurance	7 938	2,4	7 758	2,3	-2,3	49 796	2,6	51 651	2,6	3,7
Activités immobilières	2 639	0,8	2 642	0,8	0,1	13 533	0,7	14 470	0,7	6,9
Activités scientifiques et techniques; services admin. et de soutien	24 635	7,3	27 740	8,1	12,6	141 567	7,3	167 615	8,4	18,4
Autres activités de services	13 810	4,1	13 772	4,0	-0,3	81 435	4,2	82 486	4,1	1,3
INTÉRIM	9 249	2,7	13 186	3,9	42,6	49 942	2,6	63 014	3,1	26,2
TERTIAIRE NON MARCHAND	122 744	36,4	121 190	35,5	-1,3	682 927	35,2	689 692	34,4	1,0
Ensemble	337 291	100,0	341 577	100,0	1,3	1 941 617	100,0	2 006 431	100,0	3,3

Sources : Insee, estimations d'emploi ; estimations trimestrielles Urssaf, Dares, Insee

ÉVOLUTION DE L'EMPLOI 2009-2020 SELON LES EPCI ET RÉPARTITION ENTRE SPHÈRE PRODUCTIVE ET PRÉSENTIELLE

(PAR ORDRE CROISSANT D'ÉVOLUTION DE L'EMPLOI TOTAL ENTRE 2009 ET 2020)

EPCI : établissement public de coopération intercommunale

	EMPLOI TOTAL		EMPLOI SPHÈRE PRODUCTIVE		EMPLOI SPHÈRE PRÉSENTIELLE		Part de la sphère présenteielle dans l'emploi total (en %)
	Niveau 2020	Évolution 2009 - 2020 (en %)	Niveau 2020	Évolution 2009 - 2020 (en %)	Niveau 2020	Évolution 2009 - 2020 (en %)	
CC du Saulnois	7 541	-16,7	2 822	-4,2	4 718	-22,7	62,6
CA Saint-Avold Synergie	18 932	-13,9	7 148	-21,7	11 784	-8,4	62,2
CC du Pays de Phalsbourg	4 989	-13,2	1 473	-16,3	3 517	-11,9	70,5
CA du Val de Fensch	18 369	-12,3	7 626	-22,3	10 743	-3,5	58,5
CC du Pays Orne Moselle	10 793	-12,2	2 292	-28,8	8 501	-6,2	78,8
CC de Freyming-Merlebach	8 170	-12,0	2 508	-8,0	5 662	-13,7	69,3
CC Bouzonvillois-Trois Frontières	4 210	-11,1	1 593	-7,0	2 616	-13,4	62,2
CC Sarrebourg Moselle Sud	17 520	-9,5	5 231	-12,2	12 288	-8,4	70,1
CA Portes de France-Thionville	30 080	-8,5	6 509	-19,8	23 571	-4,7	78,4
CA Sarreguemines Confluences (**)	26 296	-8,3	10 896	-12,3	15 399	-5,2	58,6
CC Mad et Moselle (*)	2 668	-7,9	611	-1,1	2 057	-9,7	77,1
CA de Forbach Porte de France	18 190	-7,7	4 897	-10,7	13 293	-6,6	73,1
Metz Métropole	115 751	-3,4	28 850	3,0	86 901	-5,4	75,1
CC du Warndt	5 870	-2,9	2 401	-14,1	3 469	6,7	59,1
CC Rives de Moselle	25 523	-1,9	12 834	-10,6	12 689	8,8	49,7
CC du Pays Haut Val d'Alzette (*)	2 150	-0,6	361	-12,5	1 789	2,2	83,2
CC du Pays de Bitche	8 318	-	2 209	-4,8	6 109	1,9	73,4
CC du District Urbain de Faulquemont	7 705	0,1	3 599	1,4	4 106	-0,9	53,3
CC Houve-Pays Boulageois	3 982	3,1	1 097	2,9	2 885	3,1	72,5
CC du Sud Messin	3 765	4,1	1 122	11,9	2 643	1,1	70,2
CC Haut Chemin-Pays de Pange	2 784	4,4	1 074	20,4	1 710	-3,6	61,4
CC de l'Arc Mosellan	4 840	9,8	1 271	9,6	3 569	9,9	73,7
CC de Cattenom et Environs	5 716	11,0	2 865	21,5	2 851	2,1	49,9
Moselle	354 161	-6,1	111 290	-8,6	242 871	-5,0	68,6
Grand Est	2 088 840	-3,3	728 294	-6,1	1 360 546	-1,7	65,1

Les sphères présenteielle et productive : voir définition Portrait de Territoires Grand Est
Les activités présenteielles et productives : voir définition Portrait de Territoires Grand Est

(*) Epci situé entre le département de la Moselle et de la Meurthe-et-Moselle
(**) Epci situé entre le département de la Moselle et du Bas-Rhin

Source : Insee - Recensements de la population 2009 et 2020, exploitation complémentaire

ÉVOLUTION DE L'INTÉRIM SELON LES PRINCIPAUX SECTEURS

	EETP moyen 2019	EETP moyen 2021	EETP moyen 2022	EETP moyen 2023	Évolution 2019 - 2023 (en %)	Évolution 2019 - 2023 Grand Est (en %)
AGRICULTURE	12	17	19	15	24,1	-4,6
INDUSTRIE	5 074	4 163	4 866	5 627	10,9	-0,9
CONSTRUCTION	2 267	2 128	1 717	1 636	-27,8	-17,1
COMMERCE	1 089	1 112	1 121	939	-13,8	-3,3
SERVICE (hors commerce)	3 337	4 226	5 798	4 151	24,4	8,7
ENSEMBLE	11 779	11 646	13 521	12 368	5,0	-1,3

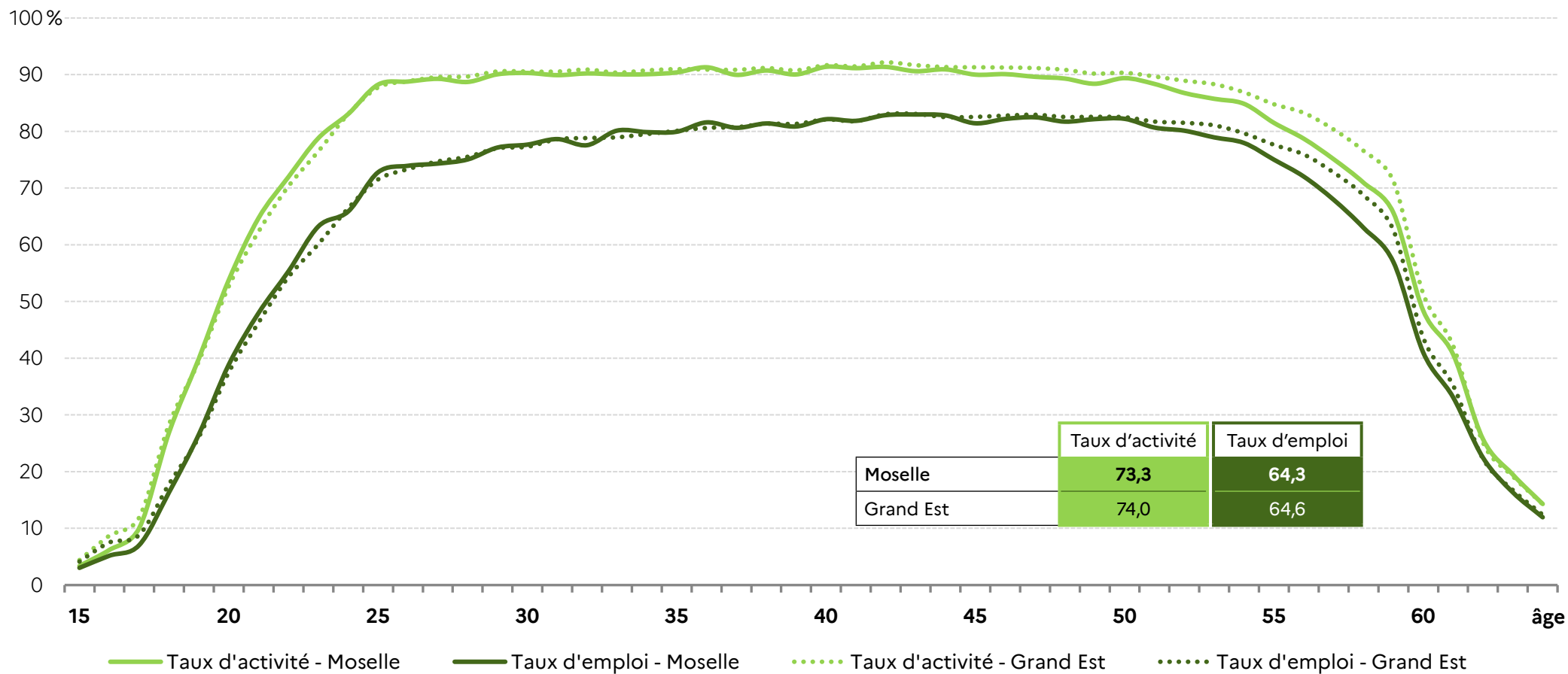
EETP : équivalent-emplois à temps-plein

Sources : Dares, données CVS - exploitation des déclarations sociales nominatives (DSN) et des fichiers Pôle emploi des déclarations mensuelles des agences d'intérim - en géographie des établissements utilisateurs

TAUX D'ACTIVITÉ ET D'EMPLOI

Le **taux d'activité** est le rapport entre le nombre d'actifs (actifs occupés et chômeurs) et l'ensemble de la population correspondante.

Le **taux d'emploi** est calculé en rapportant le nombre d'individus ayant un emploi au nombre total d'individus. Il peut être calculé sur l'ensemble de la population d'un pays, mais on se limite le plus souvent à la population en âge de travailler (généralement définie, en comparaison internationale, comme les personnes âgées de 15 à 64 ans), ou à une sous-catégorie de la population en âge de travailler (femmes de 25 à 29 ans par exemple).



Source : Insee - Recensement de la population 2020, exploitation principale Champ : Individus âgés de 15 à 64 ans

RÉPARTITION DES ACTIFS OCCUPÉS SELON LE DOMAINE PROFESSIONNEL PAR ARRONDISSEMENT (EN EFFECTIF)


Domaines professionnels	Forbach-Boulay-Moselle	Sarrebourg-Château-Salins	Sarreguemines	Thionville	Metz	Moselle	Grand Est	France métrop.
Agriculture, marine, pêche	1 302	1 456	706	915	1 774	6 154	71 577	812 566
Bâtiment, travaux publics	4 654	2 462	1 947	4 834	10 738	24 635	143 433	1 878 390
Électricité, électronique	693	71	329	485	894	2 473	16 081	171 734
Mécanique, travail des métaux	4 290	1 077	2 444	3 171	5 554	16 536	86 281	770 230
Industries de process	3 217	1 408	2 160	3 078	3 204	13 067	78 371	749 829
Matériaux souples, bois, industries graphiques	502	537	374	272	688	2 373	23 376	249 627
Maintenance	2 570	1 189	1 307	3 229	6 402	14 697	82 663	932 281
Ingénieurs et cadres de l'industrie	595	234	429	954	1 503	3 716	22 471	361 913
Transports, logistique et tourisme	5 204	2 296	2 746	4 060	12 429	26 735	159 627	1 926 655
Artisanat	509	227	236	538	738	2 248	13 703	148 846
Gestion, administration des entreprises	5 891	2 161	2 670	5 455	16 645	32 822	196 043	2 887 697
Informatique et télécommunications	366	215	307	566	2 398	3 852	24 675	588 967
Études et recherche	357	112	247	620	1 291	2 626	20 607	378 552
Admin. publiq., prof. juridiques, armée et police	4 414	2 826	3 279	5 090	19 044	34 653	191 519	2 283 653
Banque et assurances	1 161	390	723	1 375	4 293	7 942	50 565	728 513
Commerce	6 998	2 604	3 232	7 820	17 487	38 141	214 904	2 788 243
Hôtellerie, restauration, alimentation	2 470	1 780	1 437	3 521	6 788	15 997	93 445	1 198 636
Services aux particuliers et aux collectivités	8 358	3 548	3 697	8 606	16 345	40 554	222 443	2 761 293
Communication, information, art et spectacle	472	232	352	554	2 447	4 057	28 560	613 822
Santé, action sociale, culturelle et sportive	8 006	3 789	4 413	8 977	17 775	42 960	245 444	2 966 786
Enseignement, formation	3 428	1 373	1 532	3 858	7 273	17 464	100 058	1 215 733
Politique, religion	87	66	48	109	151	461	3 005	25 909
Ensemble	65 544	30 055	34 614	68 090	155 863	354 166	2 088 850	26 439 877


Source : Insee - Recensement de la population 2020, exploitation complémentaire


RÉPARTITION DES ACTIFS OCCUPÉS SELON LE DOMAINE PROFESSIONNEL PAR ARRONDISSEMENT (EN PART, %)

Domaines professionnels	Forbach-Boulay-Moselle	Sarrebourg-Château-Salins	Sarreguemines	Thionville	Metz	Moselle	Grand Est	France métro.
Agriculture, marine, pêche	2,0	4,8	2,0	1,3	1,1	1,7	3,4	3,1
Bâtiment, travaux publics	7,1	8,2	5,6	7,1	6,9	7,0	6,9	7,1
Électricité, électronique	1,1	0,2	1,0	0,7	0,6	0,7	0,8	0,6
Mécanique, travail des métaux	6,5	3,6	7,1	4,7	3,6	4,7	4,1	2,9
Industries de process	4,9	4,7	6,2	4,5	2,1	3,7	3,8	2,8
Matériaux souples, bois, industries graphiques	0,8	1,8	1,1	0,4	0,4	0,7	1,1	0,9
Maintenance	3,9	4,0	3,8	4,7	4,1	4,1	4,0	3,5
Ingénieurs et cadres de l'industrie	0,9	0,8	1,2	1,4	1,0	1,0	1,1	1,4
Transports, logistique et tourisme	7,9	7,6	7,9	6,0	8,0	7,5	7,6	7,3
Artisanat	0,8	0,8	0,7	0,8	0,5	0,6	0,7	0,6
Gestion, administration des entreprises	9,0	7,2	7,7	8,0	10,7	9,3	9,4	10,9
Informatique et télécommunications	0,6	0,7	0,9	0,8	1,5	1,1	1,2	2,2
Études et recherche	0,5	0,4	0,7	0,9	0,8	0,7	1,0	1,4
Admin. publiq., prof. juridiques, armée et police	6,7	9,4	9,5	7,5	12,2	9,8	9,2	8,6
Banque et assurances	1,8	1,3	2,1	2,0	2,8	2,2	2,4	2,8
Commerce	10,7	8,7	9,3	11,5	11,2	10,8	10,3	10,5
Hôtellerie, restauration, alimentation	3,8	5,9	4,2	5,2	4,4	4,5	4,5	4,5
Services aux particuliers et aux collectivités	12,8	11,8	10,7	12,6	10,5	11,5	10,6	10,4
Communication, information, art et spectacle	0,7	0,8	1,0	0,8	1,6	1,1	1,4	2,3
Santé, action sociale, culturelle et sportive	12,2	12,6	12,7	13,2	11,4	12,1	11,8	11,2
Enseignement, formation	5,2	4,6	4,4	5,7	4,7	4,9	4,8	4,6
Politique, religion	0,1	0,2	0,1	0,2	0,1	0,1	0,1	0,1
Ensemble	100,0	100,0	100,0	100,0	100,0	100,0	100,0	100,0

 surreprésentation supérieure à 3 points par rapport à la France métropolitaine

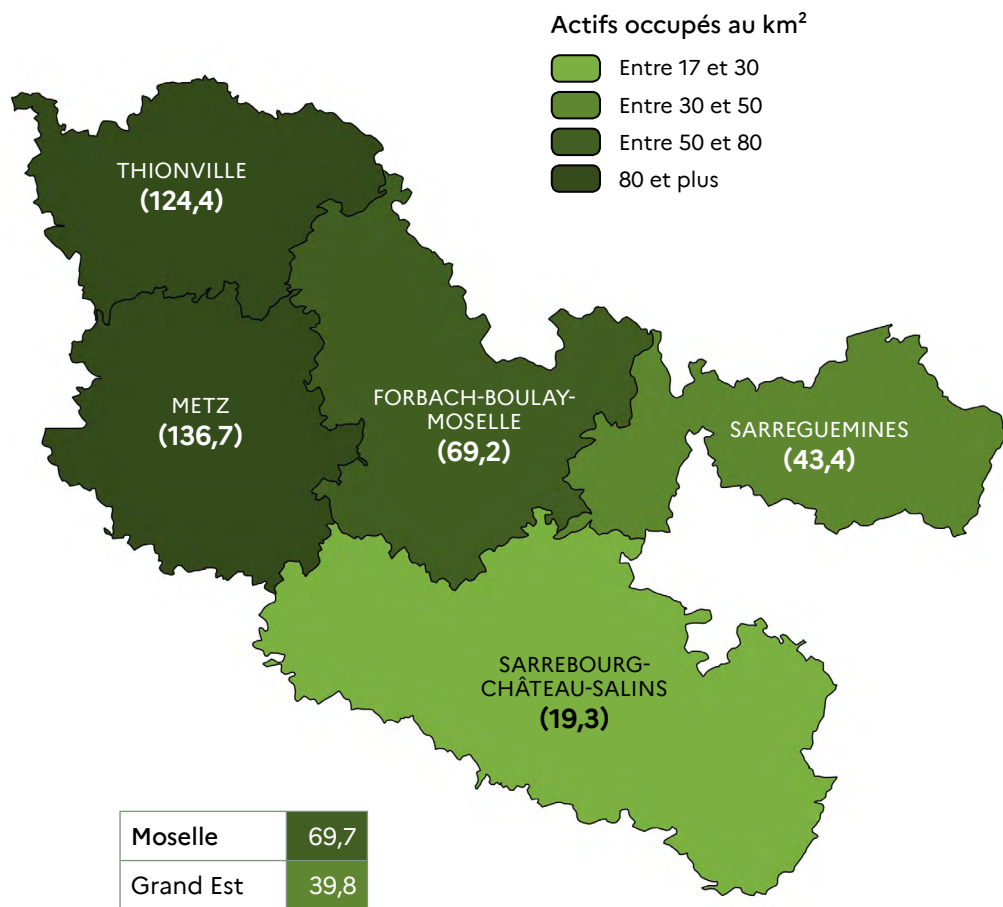
 surreprésentation supérieure à 1 point par rapport à la France métropolitaine

 sous-représentation supérieure à 1 point par rapport à la France métropolitaine

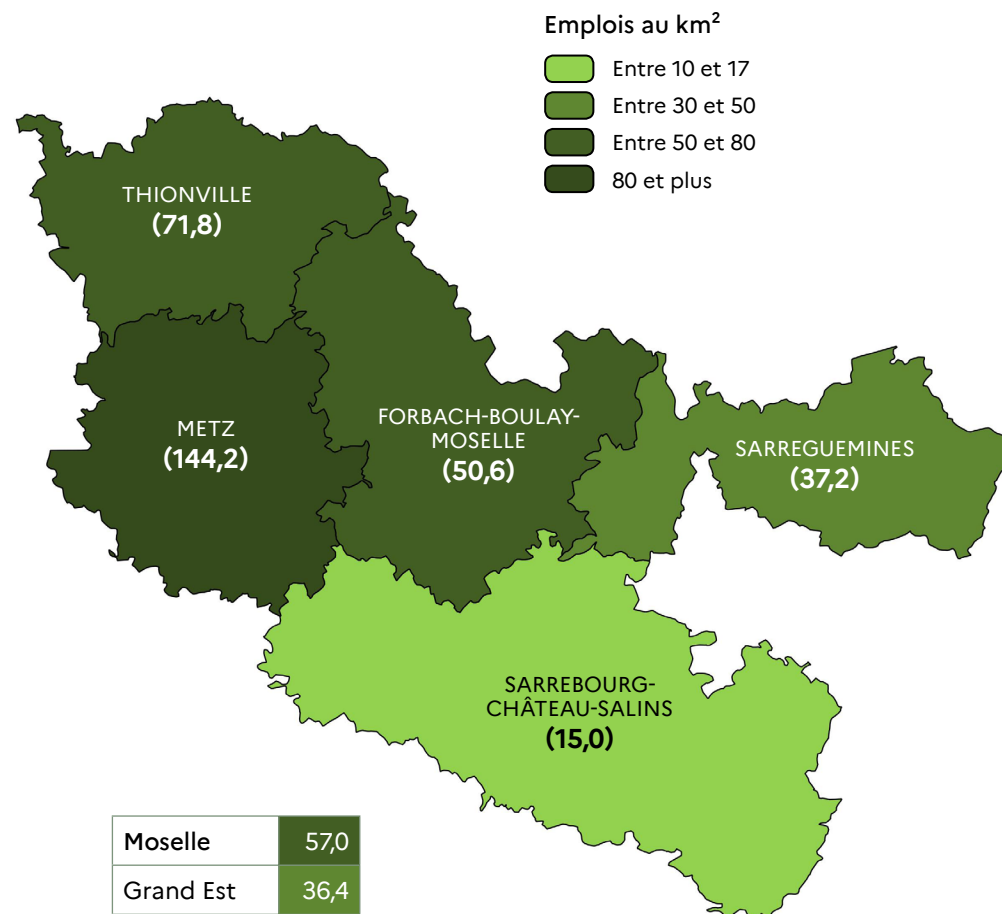
 sous-représentation supérieure à 3 points par rapport à la France métropolitaine

Source : Insee - Recensement de la population 2020, exploitation complémentaire

DENSITÉ AU KM² D'ACTIFS OCCUPÉS PAR ARRONDISSEMENT



DENSITÉ AU KM² D'EMPLOIS PAR ARRONDISSEMENT



Source : Insee - Recensement de la population 2020, exploitation principale

ÉQUILIBRE ENTRE ACTIFS OCCUPÉS ET EMPLOIS PAR CATÉGORIE SOCIOPROFESSIONNELLE

	MOSELLE			GRAND EST		
	Actifs occupés	Emplois	Nombre d'emplois pour 100 actifs occupés	Actifs occupés	Emplois	Nombre d'emplois pour 100 actifs occupés
Agriculteurs exploitants	2 895	2 885	99,7	34 920	34 822	99,7
Artisans, commerçants, chefs d'entreprise	21 561	20 036	92,9	128 364	124 453	97,0
Cadres, professions intellectuelles supérieures	59 838	45 835	76,6	329 066	294 639	89,5
Professions intermédiaires	115 249	95 027	82,5	594 710	546 837	92,0
Employés	128 374	108 512	84,5	641 155	596 362	93,0
Ouvriers	105 340	81 871	77,7	556 668	491 737	88,3
Ensemble	433 257	354 166	81,7	2 284 882	2 088 850	91,4

Ce tableau permet d'identifier au niveau d'un territoire d'éventuels déséquilibres entre le profil socioprofessionnel des actifs occupés et le profil socioprofessionnel des emplois offerts.

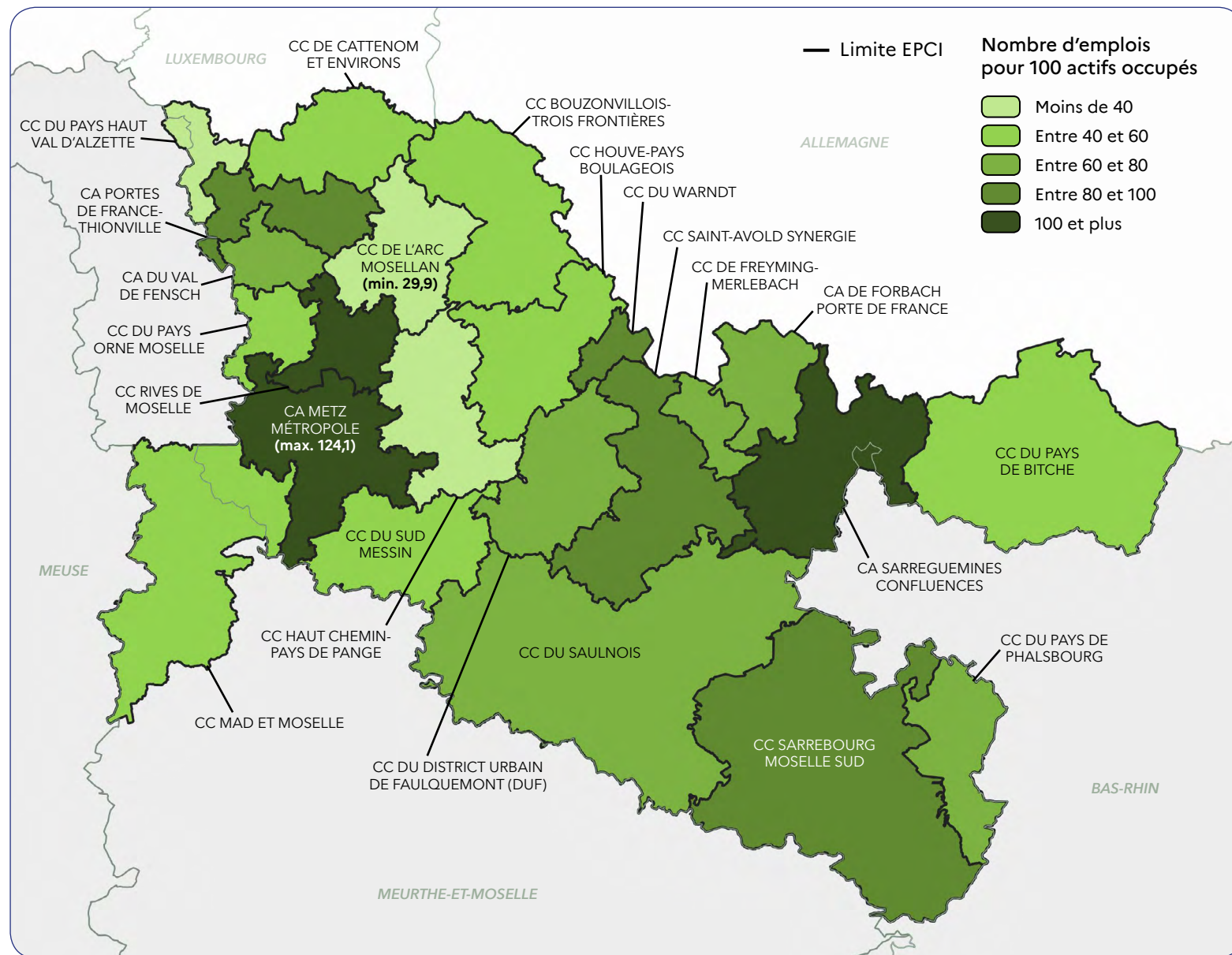
Les actifs occupés au lieu de résidence comprennent tous les actifs occupés, sans limite d'âge.

Le nombre d'emplois pour 100 actifs occupés rapporte le nombre d'emplois au lieu de travail au nombre d'actifs occupés au lieu de résidence d'un territoire pour la catégorie socioprofessionnelle considérée. Un taux supérieur à 100, par exemple pour les cadres, indique que le territoire offre plus d'emplois de cadres qu'elle ne compte d'actifs occupés résidents appartenant à la catégorie des cadres.

Source : Insee - Recensement de la population 2020, exploitation complémentaire

ÉQUILIBRE ENTRE ACTIFS OCCUPÉS ET EMPLOIS PAR EPCI

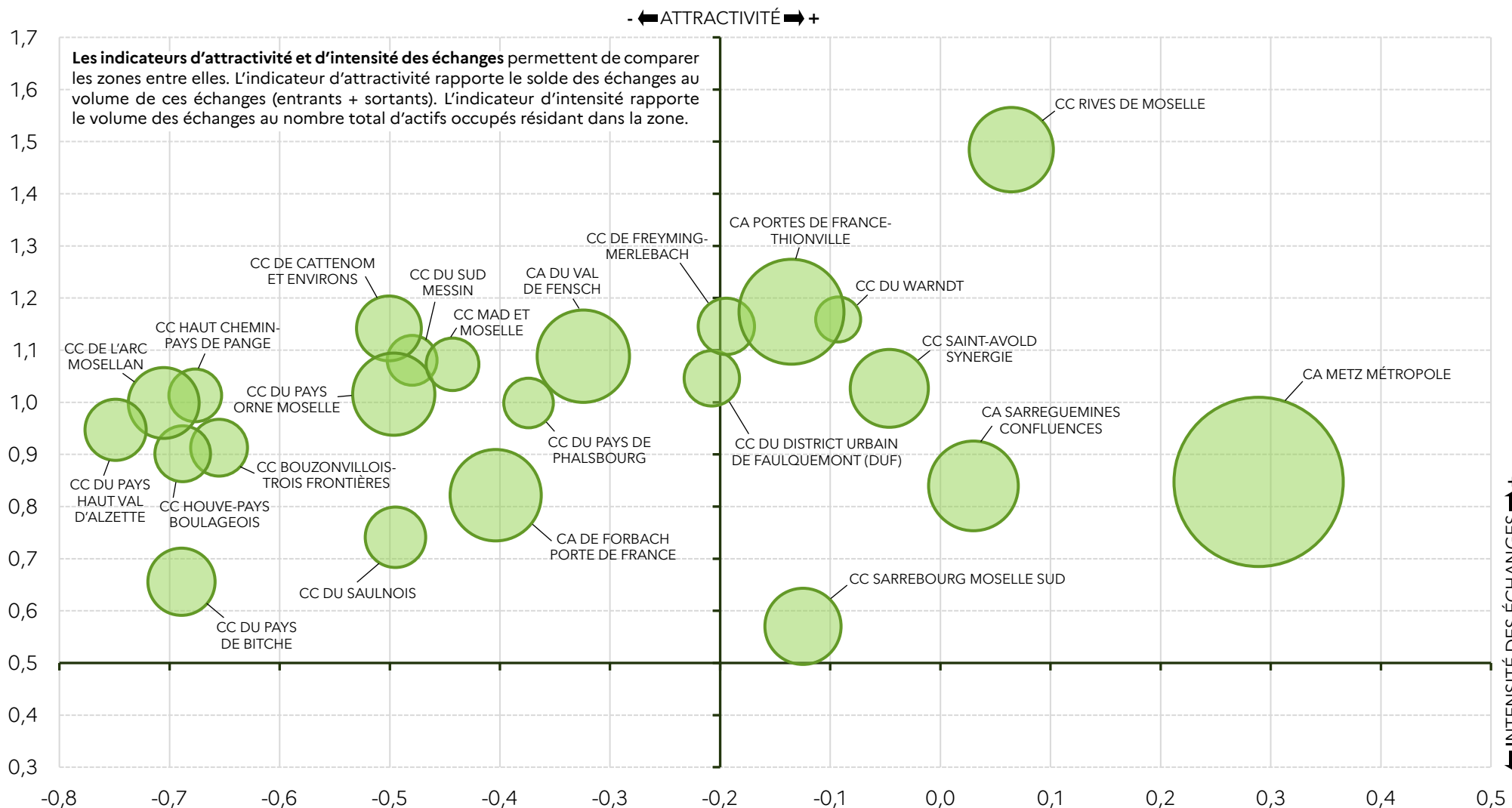
EPCI : établissement public de coopération intercommunale



Source : Insee - Recensement de la population 2020, exploitation complémentaire

ATTRACTIVITÉ ET INTENSITÉ DES DÉPLACEMENTS DOMICILE - TRAVAIL PAR EPCI

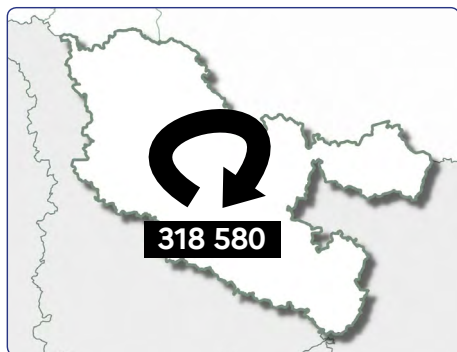
EPCI : établissement public de coopération intercommunale



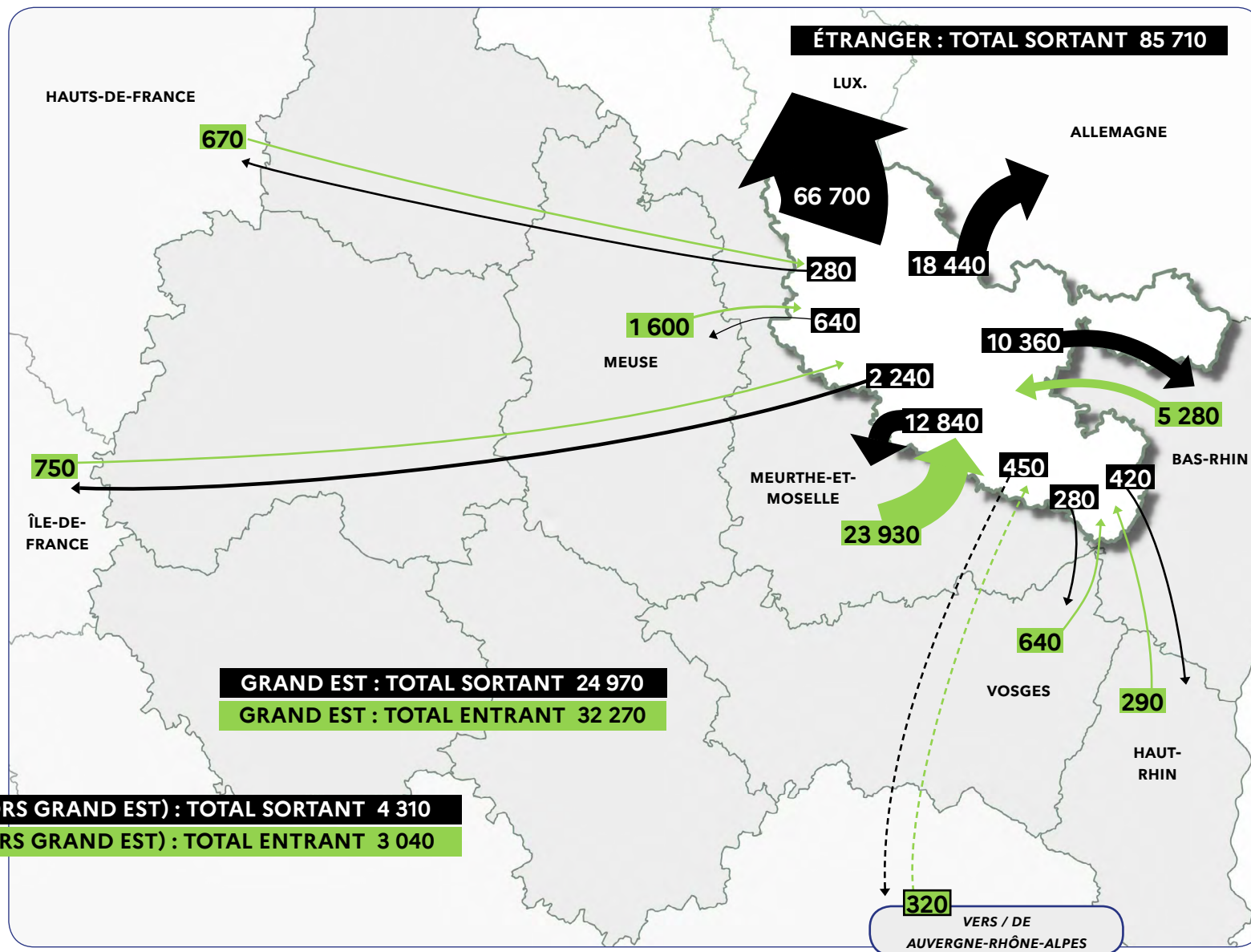
nb : la superficie des bulles est proportionnelle au nombre d'actifs résidants de la zone (stables + sortants), les travailleurs en provenance des pays étrangers ne sont pas pris en compte dans les calculs

Source : Insee - Recensement de la population 2020, exploitation principale

FLUX INTERNES ET EXTERNES



FLUX INTERNES



FLUX EXTERNES (hors flux entrants en provenance de l'étranger)

Source : Insee - Recensement de la population 2020, exploitation principale

NOMBRE DE TRAVAILLEURS ÉTRANGERS DISTINCTS

ANNÉE 2023 : **10 079**

TOP 10 SELON LA NATIONALITÉ DES TRAVAILLEURS DÉTACHÉS

MOSELLE		GRAND EST	
Nationalité (pays)	Travailleurs détachés distincts 2023	Nationalité (pays)	Travailleurs détachés distincts 2023
France	1 949	Allemagne	8 635
Allemagne	1 885	Portugal	3 969
Portugal	1 086	Pologne	3 904
Pologne	650	France	3 366
Belgique	575	Italie	3 153
Italie	560	Belgique	2 404
Espagne	348	Roumanie	2 212
Roumanie	342	Espagne	2 174
Brésil	242	Brésil	1 269
Bulgarie	219	Ukraine	949
Total top 10	7 856	Total top 10	32 035

Source : Sipsi - Refonte, extraction du 14 mai 2024

TOP 10 SELON LE PAYS D'ORIGINE DES ENTREPRISES

MOSELLE		GRAND EST	
Pays	Travailleurs détachés distincts 2023	Pays	Travailleurs détachés distincts 2023
Luxembourg	2 711	Allemagne	11 248
Allemagne	2 397	Portugal	4 827
Portugal	950	Pologne	4 155
Pologne	632	Luxembourg	3 760
Belgique	587	Italie	3 457
Italie	483	Belgique	2 910
Espagne	313	Espagne	2 821
Lituanie	222	Roumanie	1 135
Autriche	205	Suisse	1 028
Pays-Bas	184	Autriche	834
Total top 10	8 684	Total top 10	36 175

Source : Sipsi - Refonte, extraction du 14 mai 2024

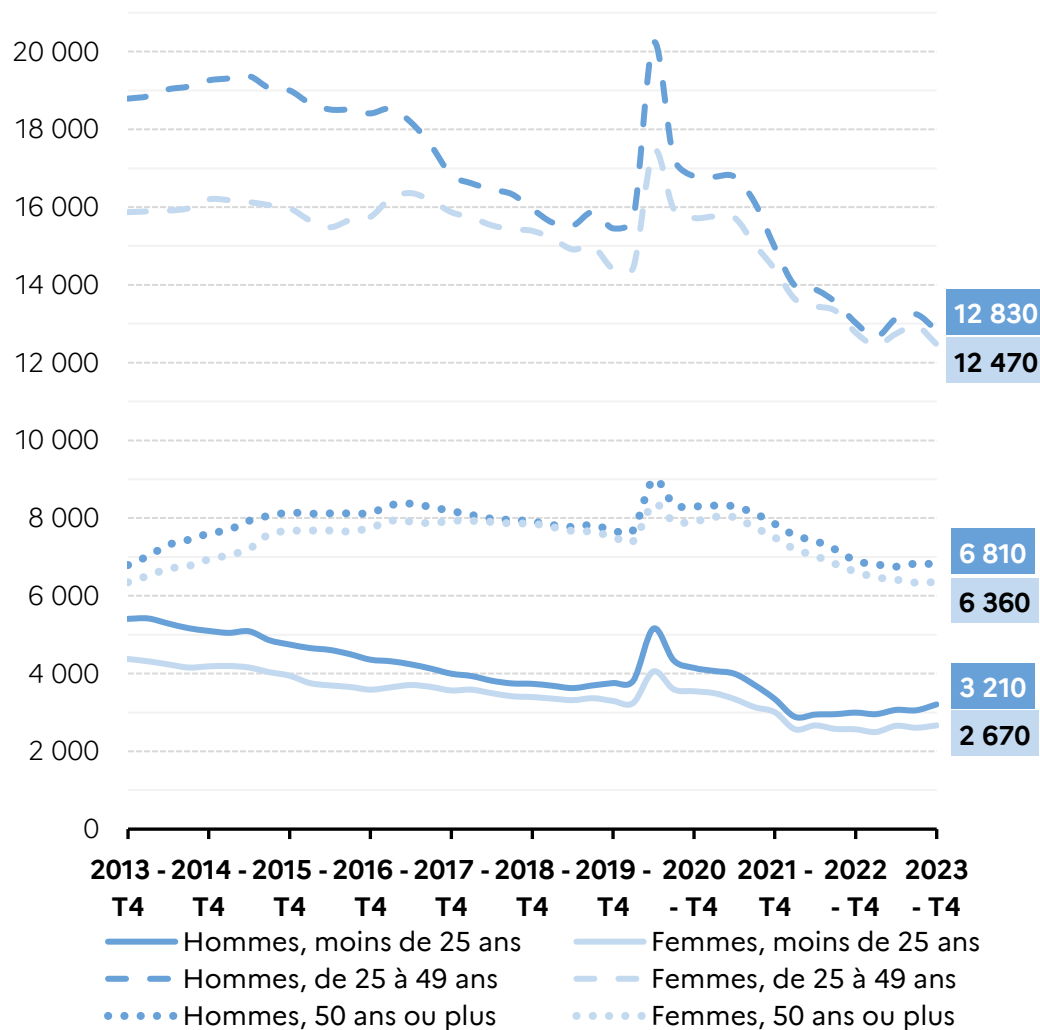
TOP 5 DES SECTEURS D'ACTIVITÉ DES TRAVAILLEURS DÉTACHÉS

MOSELLE		GRAND EST	
Secteur d'activité	Part de travailleurs détachés distincts 2023 (en %)	Secteur d'activité	Part de travailleurs détachés distincts 2023 (en %)
CONSTRUCTION	33,4	INDUSTRIE MANUFACTURIÈRE	35,1
INDUSTRIE MANUFACTURIÈRE	32,7	CONSTRUCTION	29,1
AUTRES ACTIVITÉS DE SERVICES	8,7	AUTRES ACTIVITÉS DE SERVICES	8,3
ACTIVITÉS SPÉCIALISÉES, SCIENTIFIQUES ET TECHNIQUES	7,9	ACTIVITÉS SPÉCIALISÉES, SCIENTIFIQUES ET TECHNIQUES	6,8
PRODUCTION ET DISTRIBUTION D'ÉLECTRICITÉ, DE GAZ, DE VAPEUR ET D'AIR CONDITIONNÉ	3,8	TRANSPORTS ET ENTREPOSAGE	4,1

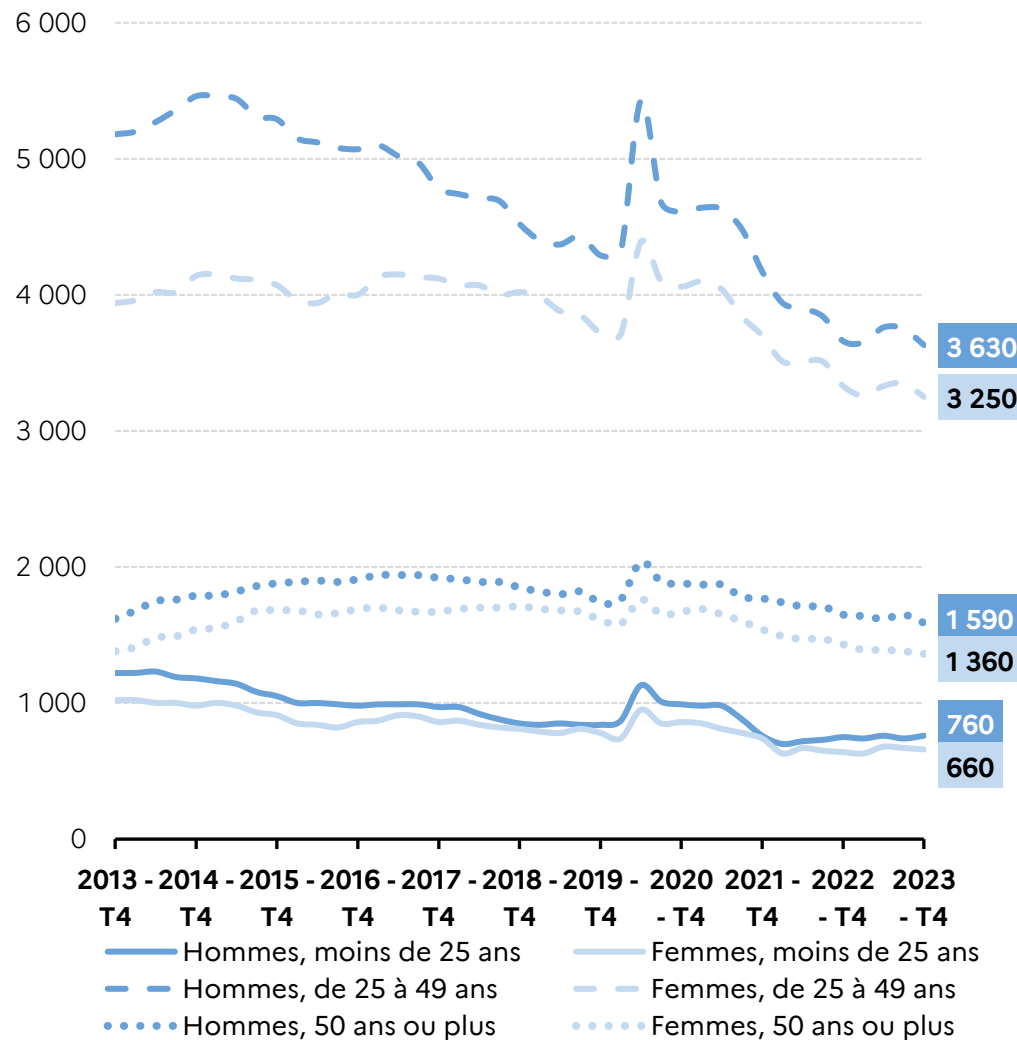
Source : Sipsi - Refonte, extraction du 14 mai 2024

ÉVOLUTION DE LA DEMANDE D'EMPLOI SELON LA TRANCHE D'ÂGE ET LE SEXE

MOSELLE

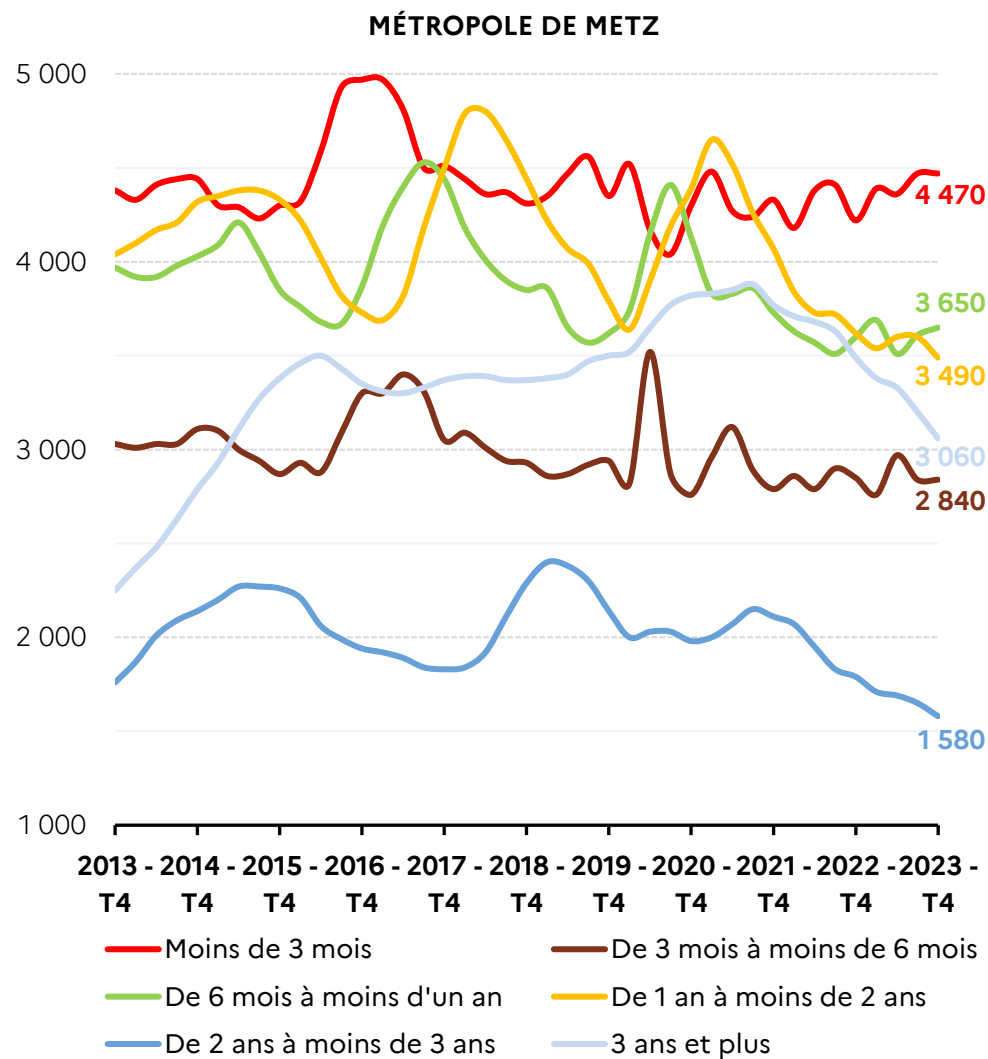
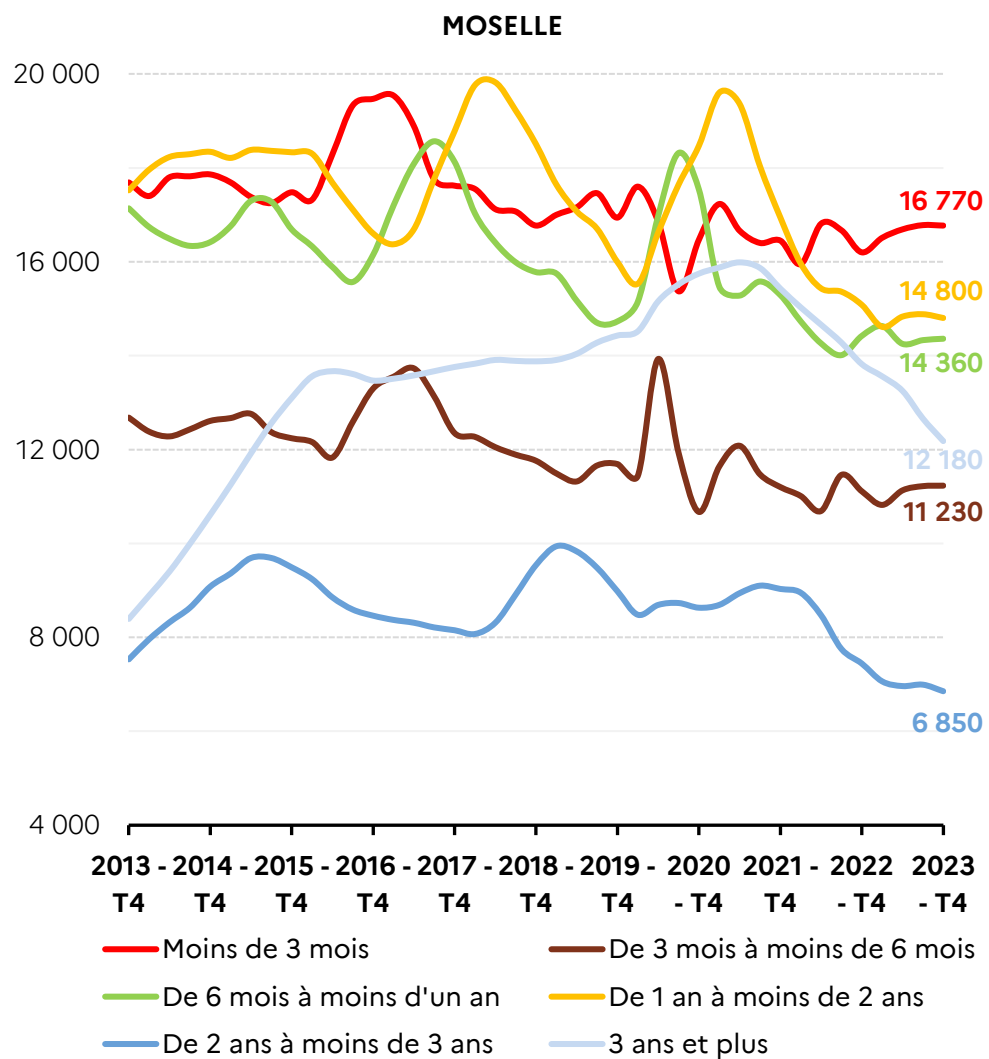


MÉTROPOLÉ DE METZ



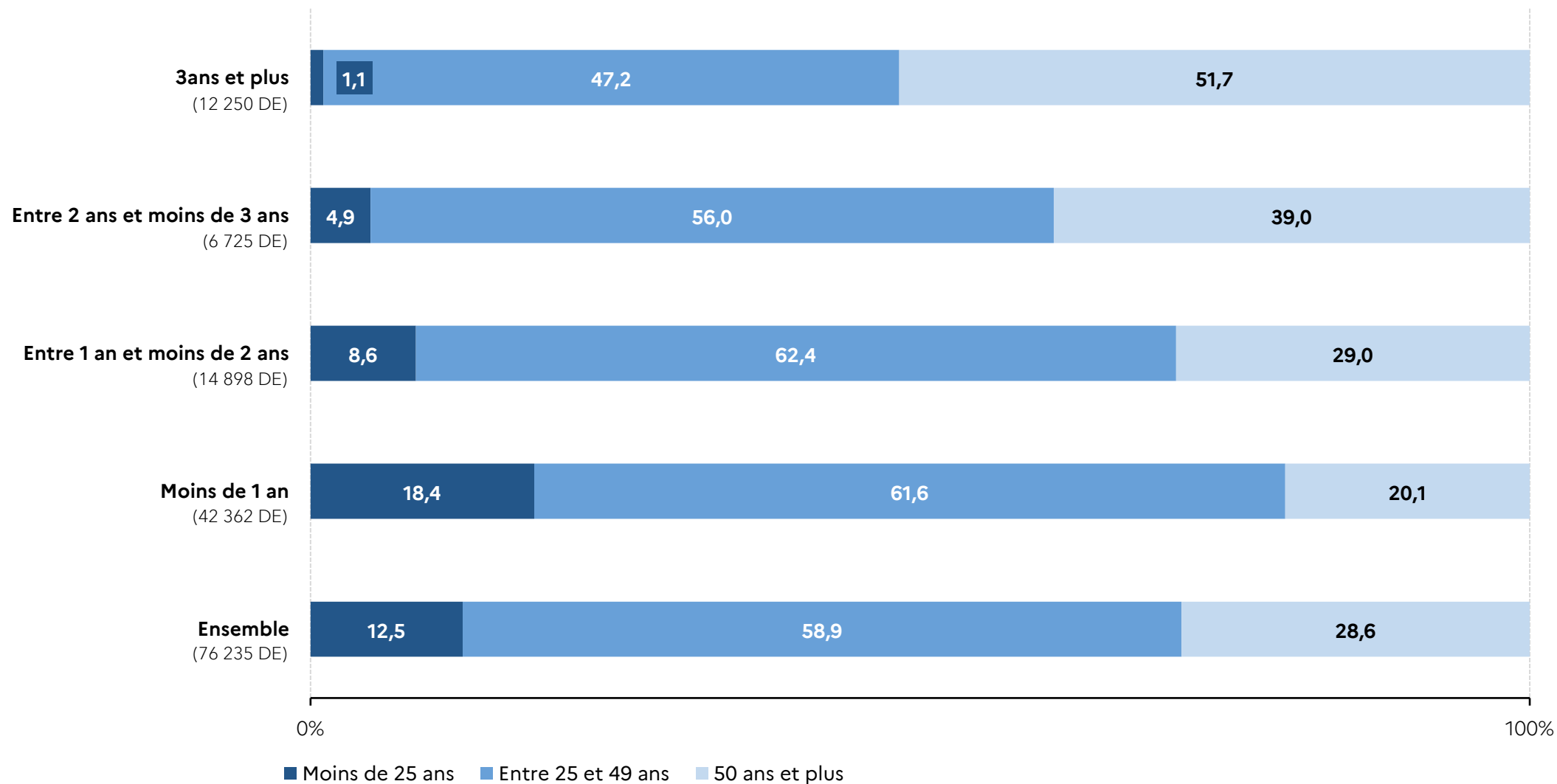
Source : STMT - Pôle emploi, Dares - données CVSCJO (4^e trimestre 2023) Champ : demandeurs d'emploi inscrits en catégorie A

ÉVOLUTION DE LA DEMANDE D'EMPLOI SELON L'ANCIENNETÉ D'INSCRIPTION



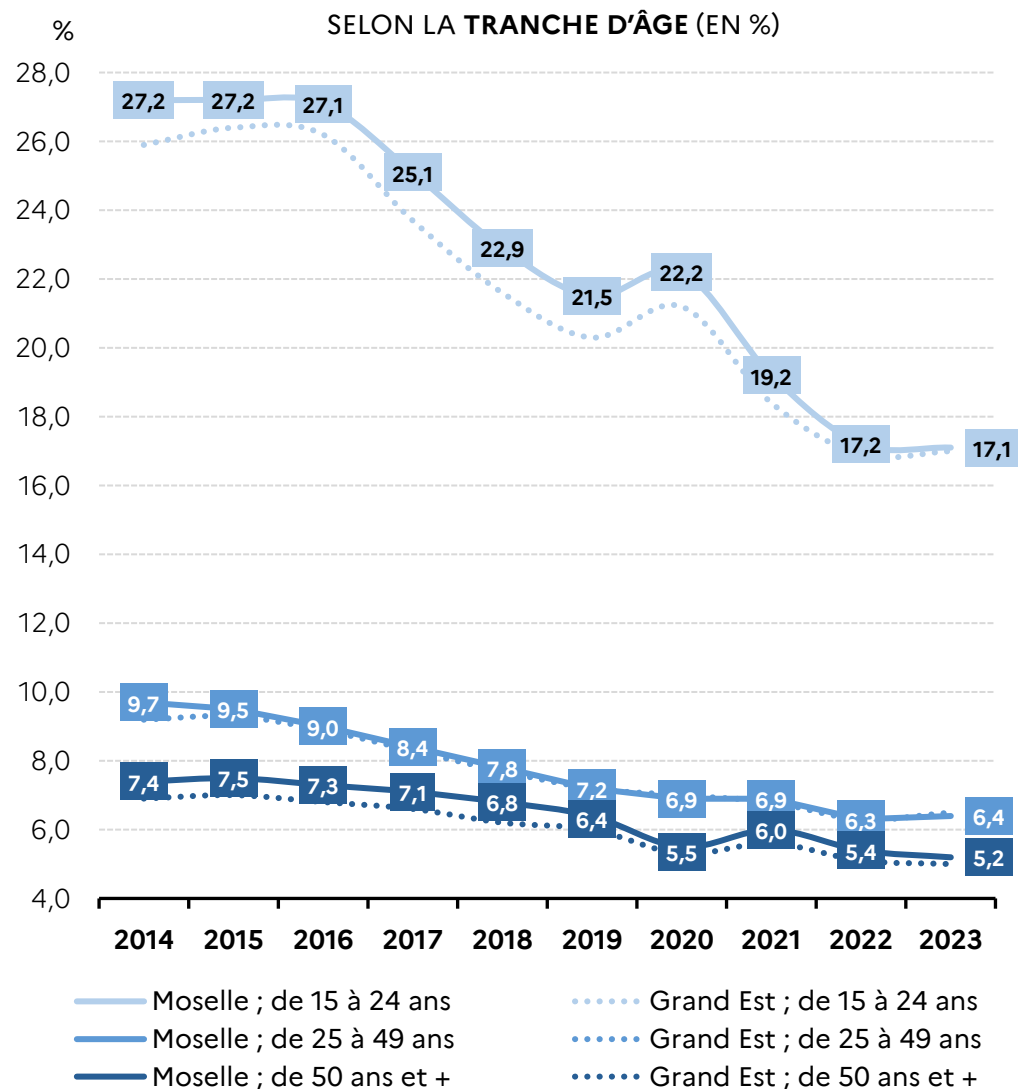
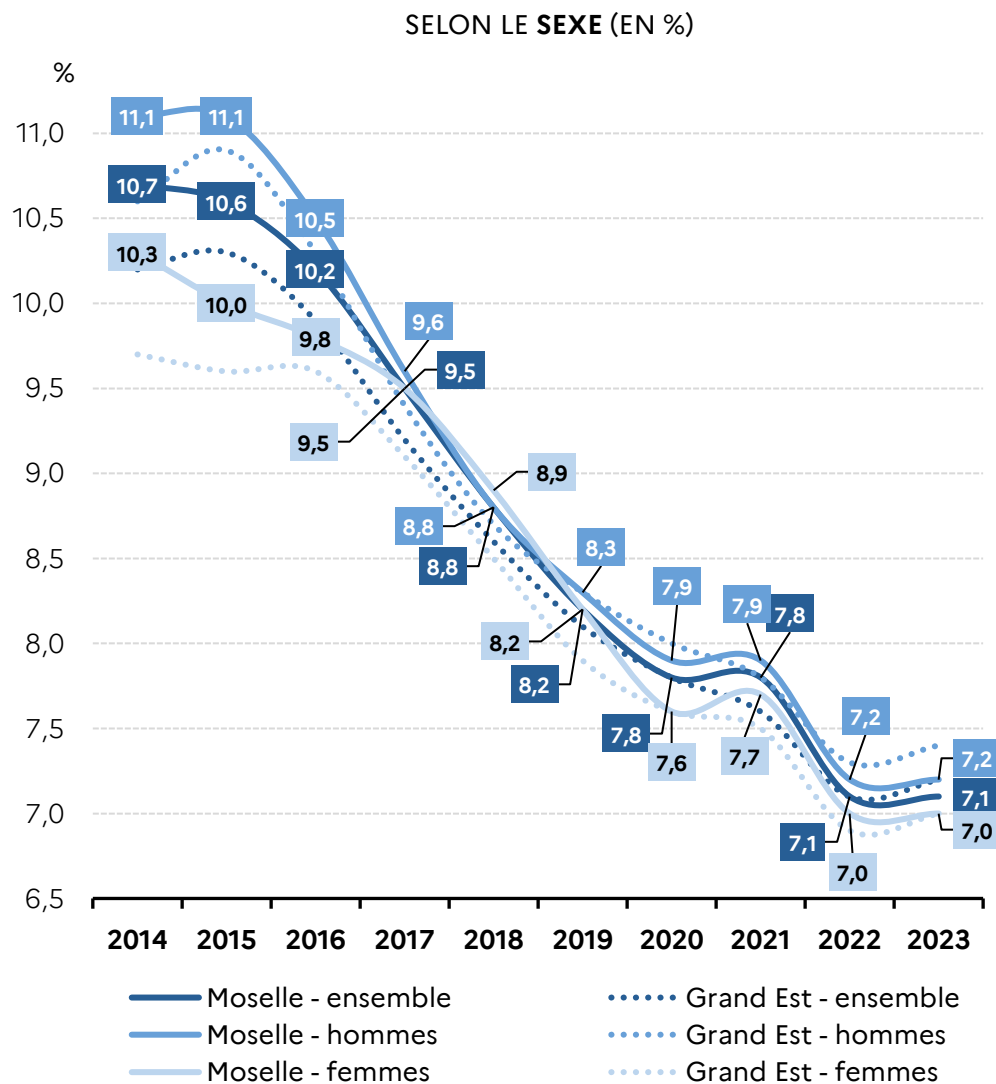
Source : STMT - Pôle emploi, Dares - données CVSCJO (4^e trimestre 2023) Champ : demandeurs d'emploi inscrits en catégorie ABC

RÉPARTITION DES DEMANDEURS D'EMPLOI SELON L'ANCIENNETÉ D'INSCRIPTION ET LA TRANCHE D'ÂGE (EN %)



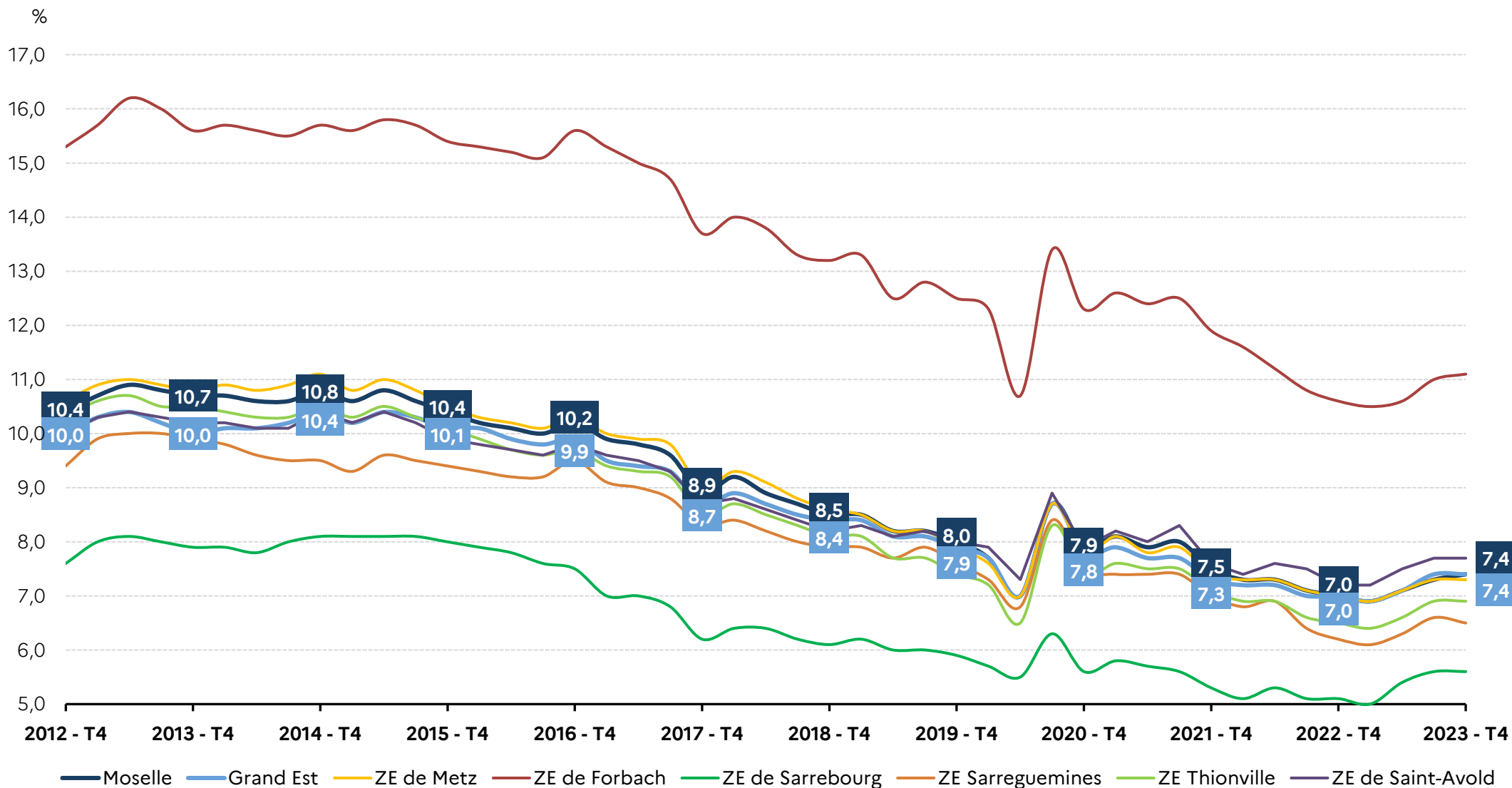
Source : STMT - Pôle emploi, Dares - données brutes Champ : demandeurs d'emploi inscrits en catégorie ABC, à fin décembre 2023

ÉVOLUTION 2014-2023 DU TAUX DE CHÔMAGE ANNUEL MOYEN



Source : Insee, taux de chômage localisé, enquête emploi Champ : personnes âgées de 15 ans ou plus

ÉVOLUTION DES TAUX DE CHÔMAGE LOCALISÉS



Source : Insee, taux de chômage localisés trimestriels

NIVEAU DE VIE ET TAUX DE PAUVRETÉ À 60 % PAR EPCI

Le **niveau de vie** est égal au revenu disponible du ménage divisé par le nombre d'unités de consommation (UC). Le niveau de vie est donc le même pour tous les individus d'un même ménage. Le niveau de vie correspond à ce qu'Eurostat nomme « revenu disponible équivalent ». Les **unités de consommation** sont généralement calculées selon l'échelle d'équivalence dite de l'OCDE modifiée qui attribue 1 UC au premier adulte du ménage, 0,5 UC aux autres personnes de 14 ans ou plus et 0,3 UC aux enfants de moins de 14 ans. Le **seuil de pauvreté** est fixé par convention à 60 % du niveau de vie médian de la population. Il correspond à un revenu disponible de 1 102 euros par mois pour une personne vivant seule et de 2 314 euros pour un couple avec deux enfants âgés de moins de 14 ans. **EPCI** : établissement public de coopération intercommunale.

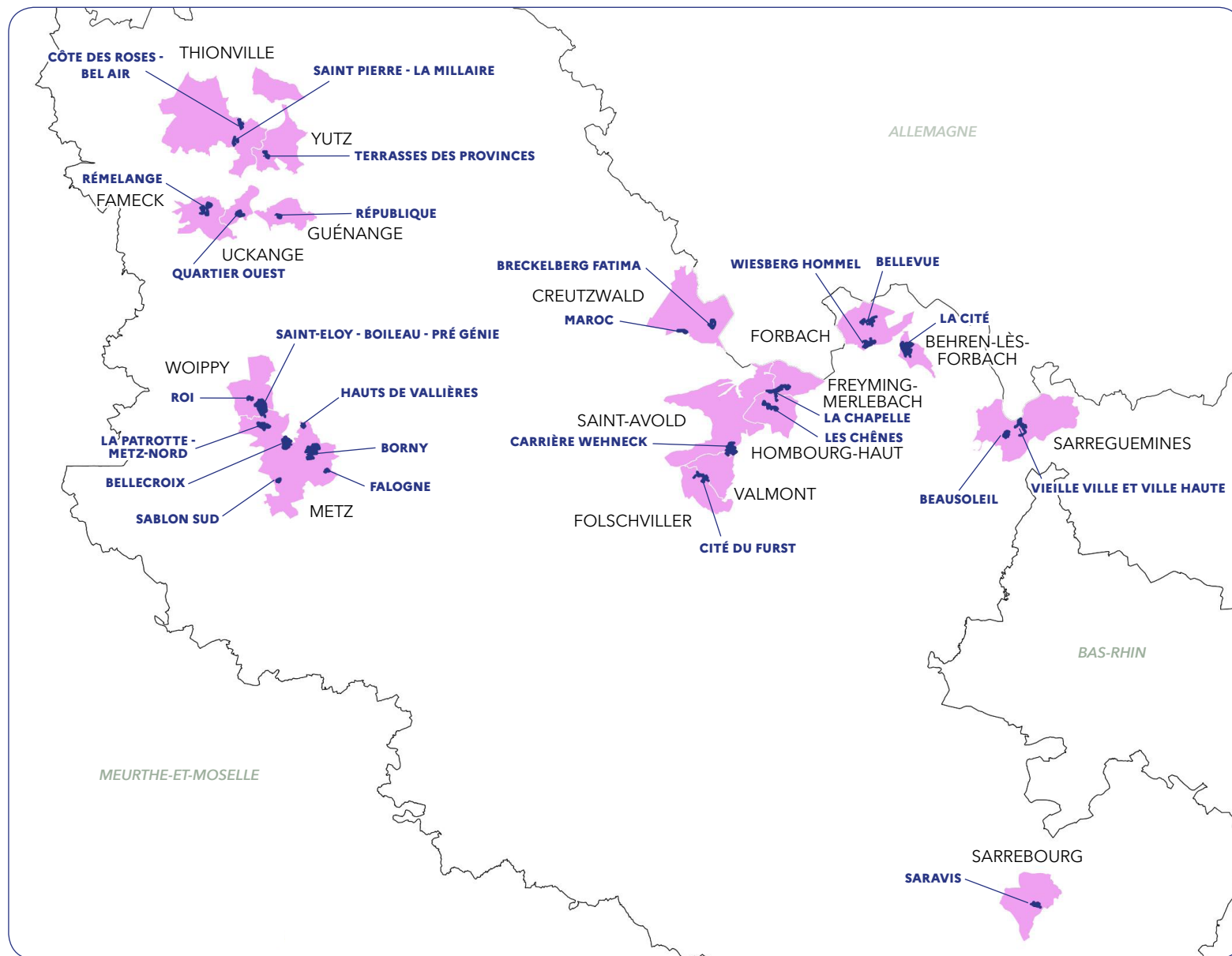
	REVENUS DÉCLARÉS PAR UNITÉ DE CONSOMMATION (MÉDIANE)	TAUX DE PAUVRETÉ À 60 %
Metz Métropole	22 990 €	18,6
CC du Sud Messin	26 050 €	5,8
CC Rives de Moselle	23 340 €	14,1
CC Bouzonvillois-Trois Frontières	24 470 €	13,9
CA Saint-Avoid Synergie	21 620 €	17,3
CC Houve-Pays Boulageois	23 620 €	10,5
CC Haut Chemin-Pays de Pange	27 100 €	5,8
CC Sarrebourg Moselle Sud	22 450 €	12,3
CC du Pays de Bitche	23 080 €	11,0
CC Mad et Moselle (*)	24 730 €	7,4
CC du District Urbain de Faulquemont (DUF)	22 710 €	11,9
CA de Forbach Porte de France	20 390 €	21,8
CC de Freyming-Merlebach	19 390 €	23,2
CC de Cattenom et Environs	33 270 €	9,5
CC du Pays de Phalsbourg	23 540 €	9,4
CC du Warndt	20 750 €	20,2
CC du Saulnois	22 280 €	11,9
CA du Val de Fensch	20 960 €	21,8
CC du Pays Orne Moselle	22 000 €	16,1
CC de l'Arc Mosellan	26 780 €	9,3
CA Portes de France-Thionville	25 330 €	16,6
CC du Pays Haut Val d'Alzette (*)	24 760 €	19,0
CA Sarreguemines Confluences (**)	22 620 €	14,8
Moselle	22 980 €	15,9
Grand Est	22 960 €	15,1

Sources : Insee - DGFIP - Cnaf - Cnav - CCMSA, fichier localisé social et fiscal - Année 2021

(*) Epci situé entre le département de la Moselle et de la Meurthe-et-Moselle
(**) Epci situé entre le département de la Moselle et du Bas-Rhin

LES QUARTIERS PRIORITAIRES DE LA POLITIQUE DE LA VILLE

	Population
Roi	1 130
Quartier Falogne	1 188
Les Chênes	1 269
Quartier Saint-Eloy - Boileau - Pré Génie	8 547
La Patrotte - Metz-Nord	3 255
Sablon Sud	1 420
Borny	10 244
Hauts De Vallières	1 342
Bellecroix	3 104
Quartier Breckelberg Fatima	1 231
Quartier Maroc	1 064
Carrière Wenheck	3 138
Cité du Furst	1 603
Quartier République	1 086
La Chapelle	2 301
Vieille Ville Et Ville Haute	2 018
Beausoleil	1 259
Quartier Terrasses Des Provinces	1 981
Quartier Saint-Pierre - La Milliaire	1 211
Côtes des Roses - Bel Air	2 150
Quartier Ouest	1 977
Quartier Rémelange	3 940
Bellevue	1 593
Wiesberg Hommel	3 341
La cité	4 985
Quartier Saravis	1 554



Source : Insee - Recensements de la population 2020, exploitation principale

TAUX DE PAUVRETÉ ET TAUX D'EMPLOI DES FEMMES DANS LES QUARTIERS PRIORITAIRES DE LA POLITIQUE DE LA VILLE

Le **taux d'emploi des femmes** est la part des femmes (en %) ayant un emploi parmi l'ensemble des femmes âgées de 15 à 64 ans.

QUARTIER PRIORITAIRE	COMMUNE	TAUX DE PAUVRETÉ EN QPV	TAUX D'EMPLOI DES FEMMES EN QPV
Quartier Saravis	Sarrebourg	33,0	46,2
La cité	Behren-lès-Forbach	45,0	28,7
Wiesberg Hommel	Forbach	51,0	26,9
Bellevue	Forbach	53,0	31,0
Quartier Rémelange	Fameck	51,0	38,2
Quartier Ouest	Uckange	53,0	36,1
Côtes des Roses - Bel Air	Thionville	47,0	40,5
Quartier Saint-Pierre - La Milliaire	Thionville	53,0	33,2
Quartier Terrasses Des Provinces	Yutz	59,0	38,5
Beausoleil	Sarreguemines	57,0	31,9
Vieille Ville Et Ville Haute	Sarreguemines	44,0	46,7
La Chapelle	Freyming-Merlebach, Hombourg-Haut	45,0	27,9
Quartier République	Guénange	49,0	45,4
Cité du Furst	Folschviller, Valmont	45,0	33,9
Carrière Wenheck	Saint-Avold	44,0	36,7
Quartier Maroc	Creutzwald	49,0	33,0
Quartier Breckelberg Fatima	Creutzwald	47,0	24,4
Bellecroix	Metz	56,0	36,0
Hauts De Vallières	Metz	55,0	36,0
Borny	Metz	53,0	32,0
Sablon Sud	Metz	55,0	22,1
La Patrotte - Metz-Nord	Metz	46,0	41,0
Quartier Saint-Eloy - Boileau - Pré Génie	Metz, Woippy	50,0	33,1
Les Chênes	Hombourg-Haut	39,0	29,8
Quartier Falogne	Metz	so	38,6
Roi	Woippy	47,0	43,0
Moselle		nd	34,5
Grand Est		nd	36,3

so : quartiers prioritaires de moins de 300 ménages fiscaux ; nd : non disponible

Sources : Insee - DGFIP - Cnaf - Cnav - CCMSA, fichier localisé social et fiscal - Année 2021 (QPV) ; Insee, Recensement de la population 2020, exploitation principale

STOCK D'ÉTABLISSEMENTS PAR TRANCHE D'EFFECTIF ET SECTEUR A38...

AU 31 DÉCEMBRE 2020 (DONNÉES DÉFINITIVES)

		0 salarié	de 1 à 9 sal.	de 10 à 19 sal.	de 20 à 49 sal.	de 50 à 99 sal.	de 100 à 249 sal.	de 250 à 499 sal.	de 500 à 999 sal.	1000 sal. et plus	Total
AZ	Agriculture, sylviculture et pêche	4 879	684	9	5	-	3	-	-	-	5 580
BZ	Industries extractives	28	17	3	5	-	-	-	-	-	53
CA	Fab. aliments, boiss. & prdts base tabac	512	396	105	35	8	6	3	-	-	1 065
CB	Fab. textiles, ind. hab., cuir & chauss.	279	16	3	3	-	-	2	-	-	303
CC	Travail bois, ind. papier & imprimerie	309	70	25	5	4	1	1	-	-	415
CD	Cokéfaction et raffinage	2	1	-	-	-	-	-	-	-	3
CE	Industrie chimique	38	15	7	7	2	4	3	-	-	76
CF	Industrie pharmaceutique	-	1	-	-	1	-	-	-	-	2
CG	Fab. ps caou., plas., aut. ps mi. non m.	152	77	15	24	4	6	3	-	1	282
CH	Métallurgie & fab. ps mét. sauf machines	292	115	47	44	11	11	4	1	1	526
CI	Fab. prod. informat., électroniq. & opt.	21	7	4	5	5	-	-	-	-	42
CJ	Fabrication d'équipements électriques	17	7	2	3	1	5	3	-	-	38
CK	Fabric. de machines & équipements n.c.a.	42	28	8	16	7	3	3	-	-	107
CL	Fabrication de matériels de transport	30	8	5	7	7	4	3	2	2	68
CM	Aut. ind. manif.; répa. & inst. de mach.	686	232	41	29	14	5	1	-	-	1 008
DZ	Prdn & distr. élec. gaz vap. & air cond.	507	46	15	16	10	5	1	-	1	601
EZ	Gestion eau, déchets & dépollution	360	121	36	18	16	3	-	-	-	554
FZ	Construction	7 010	2 246	262	158	37	12	2	-	-	9 727

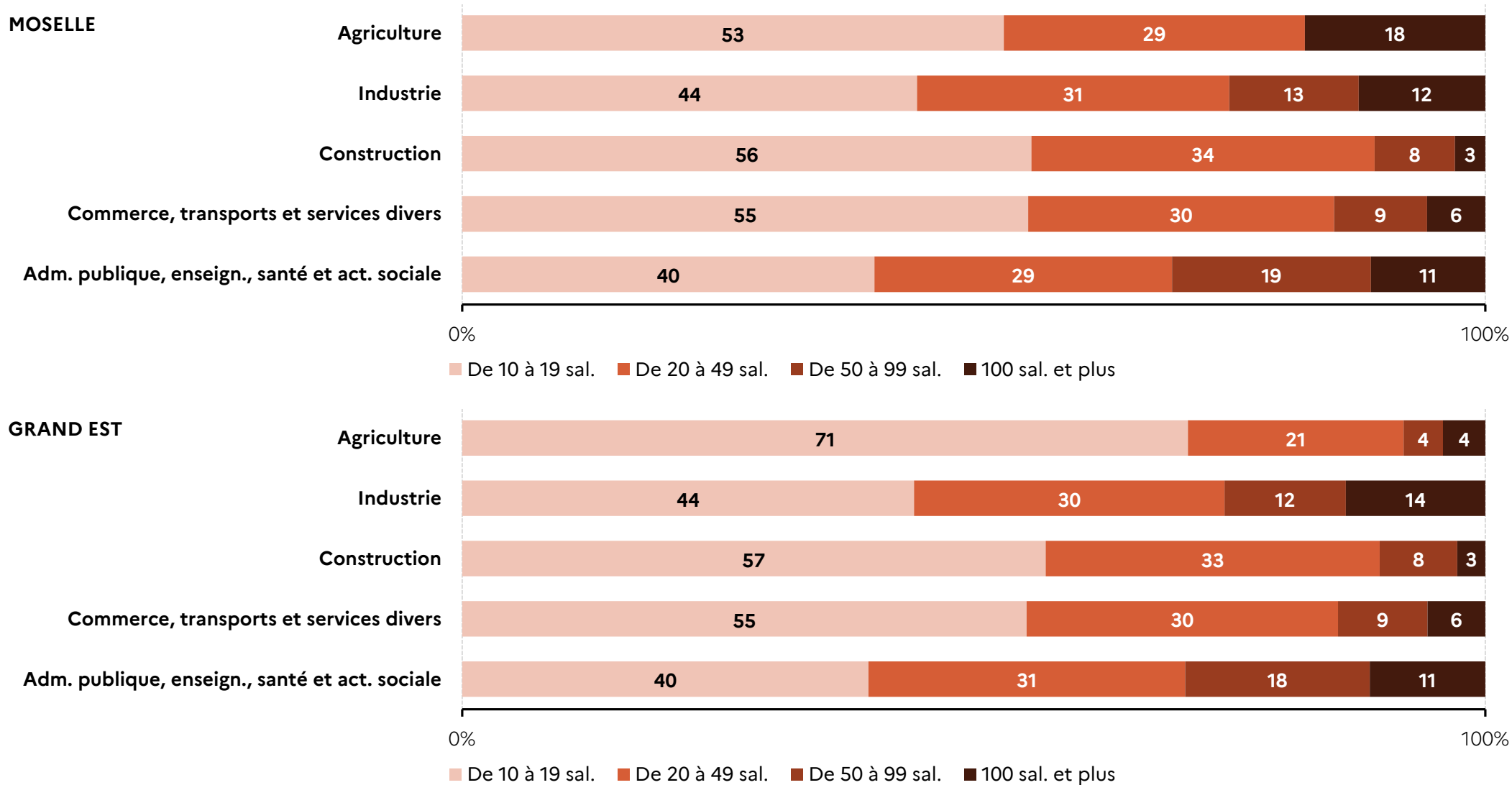
Source : Insee - Système d'information sur la démographie d'entreprises (SIDE) - stocks d'établissements 2020 (données définitives)

...STOCK D'ÉTABLISSEMENTS PAR TRANCHE D'EFFECTIF ET SECTEUR A38 (SUITE)

AU 31 DÉCEMBRE 2020 (DONNÉES DÉFINITIVES)		0 salarié	de 1 à 9 sal.	de 10 à 19 sal.	de 20 à 49 sal.	de 50 à 99 sal.	de 100 à 249 sal.	de 250 à 499 sal.	de 500 à 999 sal.	1000 sal. et plus	Total
GZ	Commerce ; répar. automobile & motocycle	9 880	4 294	555	259	80	26	16	-	-	15 110
HZ	Transports et entreposage	1 408	353	110	143	54	23	7	-	-	2 098
IZ	Hébergement et restauration	2 433	1 770	217	102	15	1	1	-	-	4 539
JA	Édition, audiovisuel et diffusion	368	70	23	8	-	2	1	-	-	472
JB	Télécommunications	58	22	6	6	1	2	1	-	-	96
JC	Act. informatique & svices d'information	892	118	21	10	1	1	-	-	-	1 043
KZ	Activités financières et d'assurance	1 637	723	105	31	12	-	1	1	-	2 510
LZ	Activités immobilières	2 423	432	22	18	2	3	1	-	-	2 901
MA	Act. juri., compta., gest., arch., ingé.	3 230	938	126	63	14	9	1	-	-	4 381
MB	Recherche-développement scientifique	54	4	2	4	2	1	-	1	-	68
MC	Autres act. spécial., scientif. et tech.	1 648	198	16	5	2	3	1	-	-	1 873
NZ	Act. de svices administratifs & soutien	2 532	719	86	64	33	24	8	4	-	3 470
OZ	Administration publique	238	534	255	143	69	36	18	5	4	1 302
PZ	Enseignement	2 065	1 169	201	107	79	35	1	2	-	3 659
QA	Activités pour la santé humaine	5 971	1 188	86	37	22	17	5	4	6	7 336
QB	Héb. méd.-soc. & soc. & ac. soc. ss héb.	257	251	88	168	134	36	5	1	-	940
RZ	Arts, spectacles & activités récréatives	1 237	367	27	15	7	3	-	-	-	1 656
SZ	Autres activités de services	4 713	1 556	91	33	8	2	1	-	-	6 404
Ensemble		56 208	18 793	2 624	1 596	662	292	97	21	15	80 308

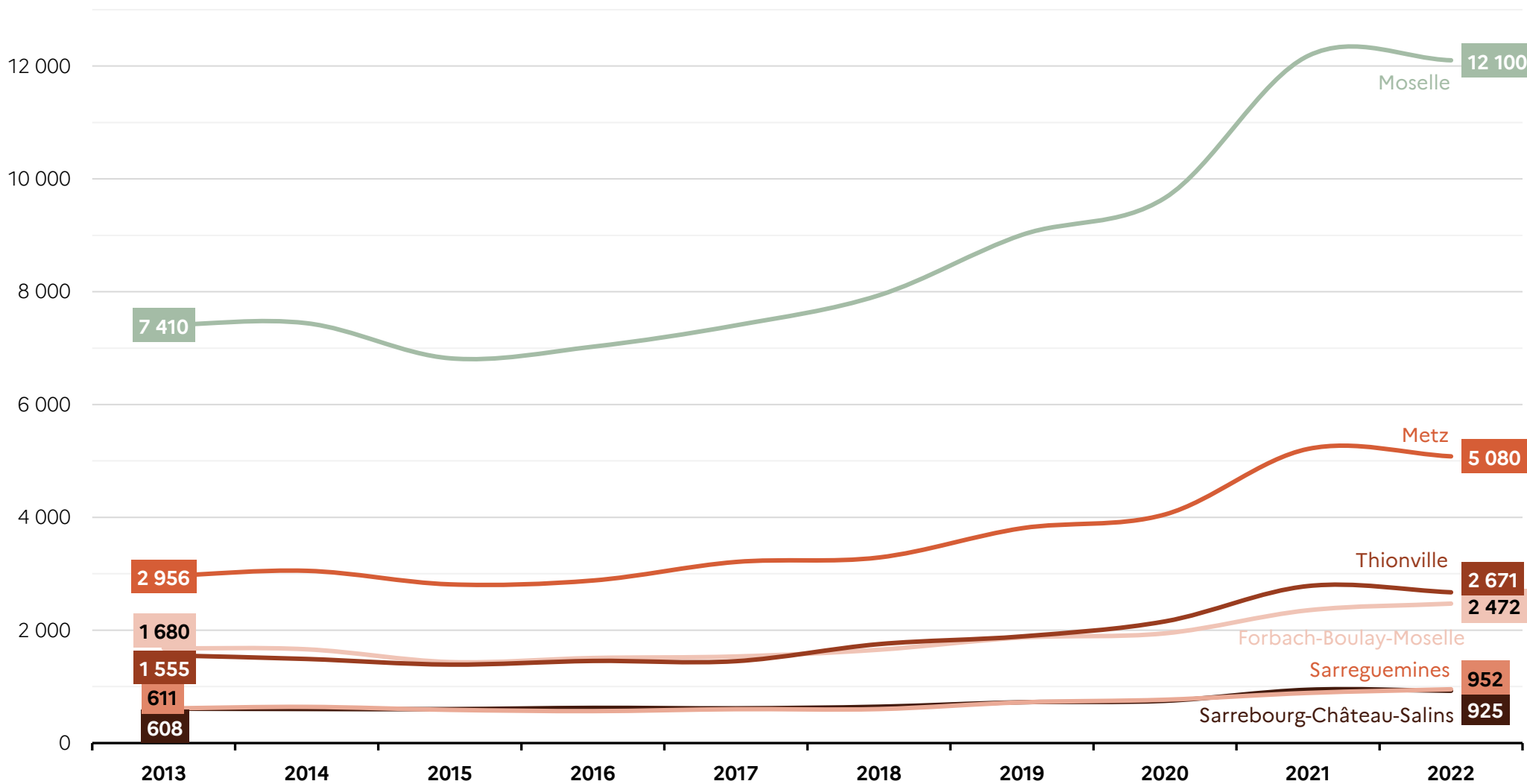
Source : Insee - Système d'information sur la démographie d'entreprises (SIDE) - stocks d'établissements 2020 (données définitives)

RÉPARTITION DES ÉTABLISSEMENTS SELON LEUR TAILLE (EN %)



Source : Insee - Système d'information sur la démographie d'entreprises (SIDE) - stocks d'établissements 2020 (données définitives)

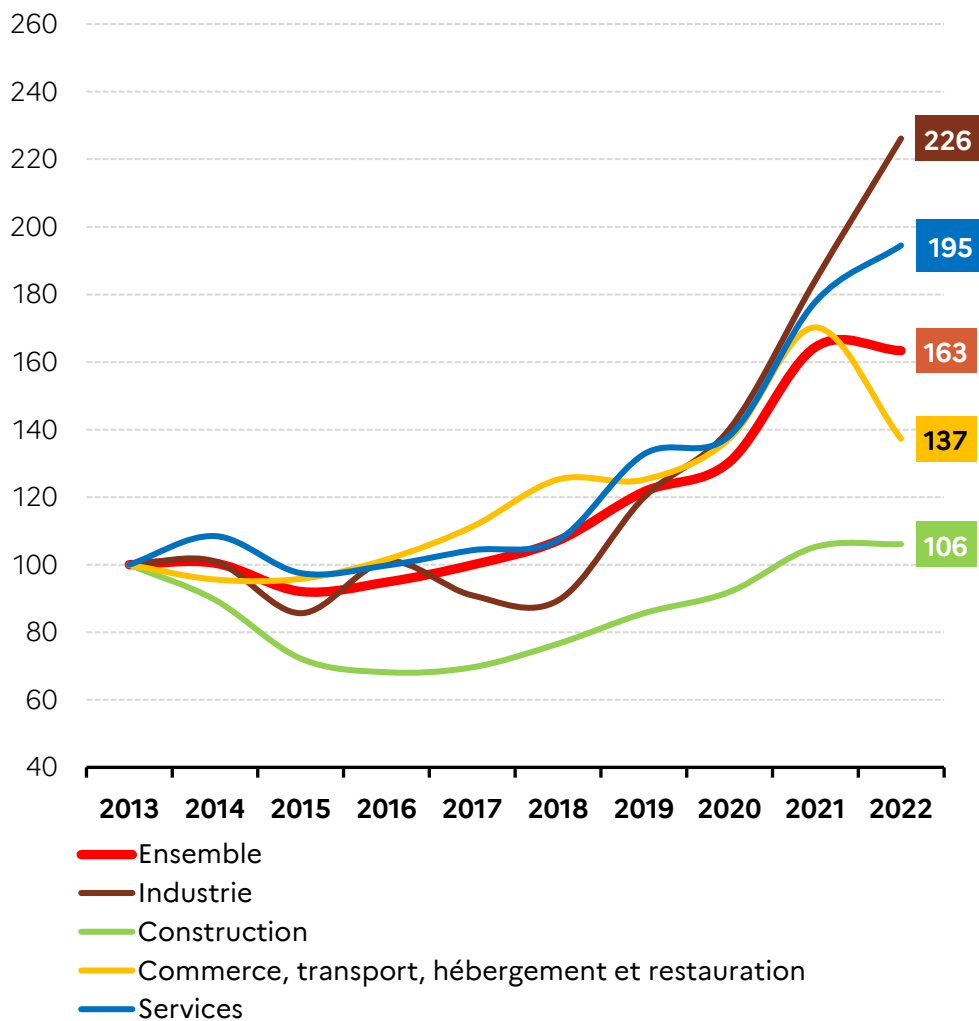
CRÉATION D'ÉTABLISSEMENTS 2013-2022 PAR ARRONDISSEMENT



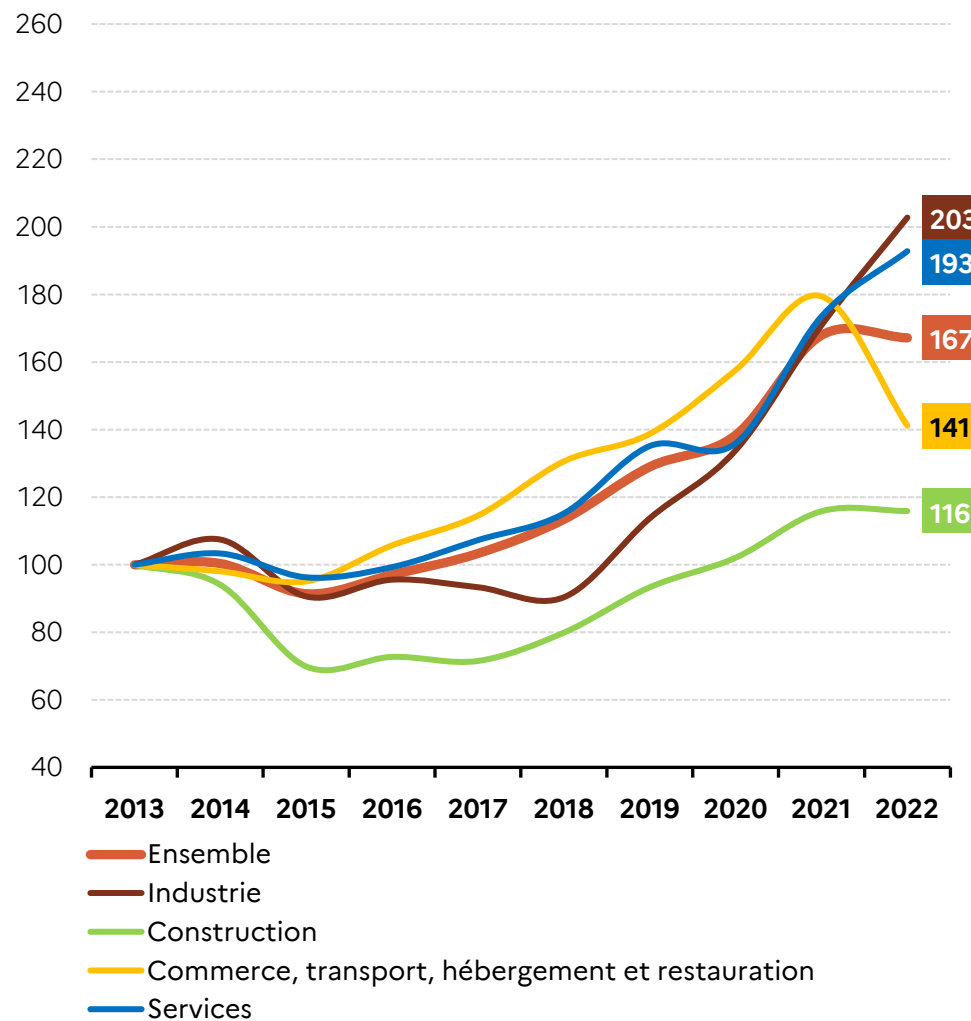
Source : Insee - Système d'information sur la démographie d'entreprises (SIDE remplace le REE - Répertoire des entreprises et des établissements - qui portait sur un champ moins large)

ÉVOLUTION DU NOMBRE DE CRÉATIONS D'ÉTABLISSEMENTS 2013-2022

INDICE BASE 100 EN 2013 - MOSELLE

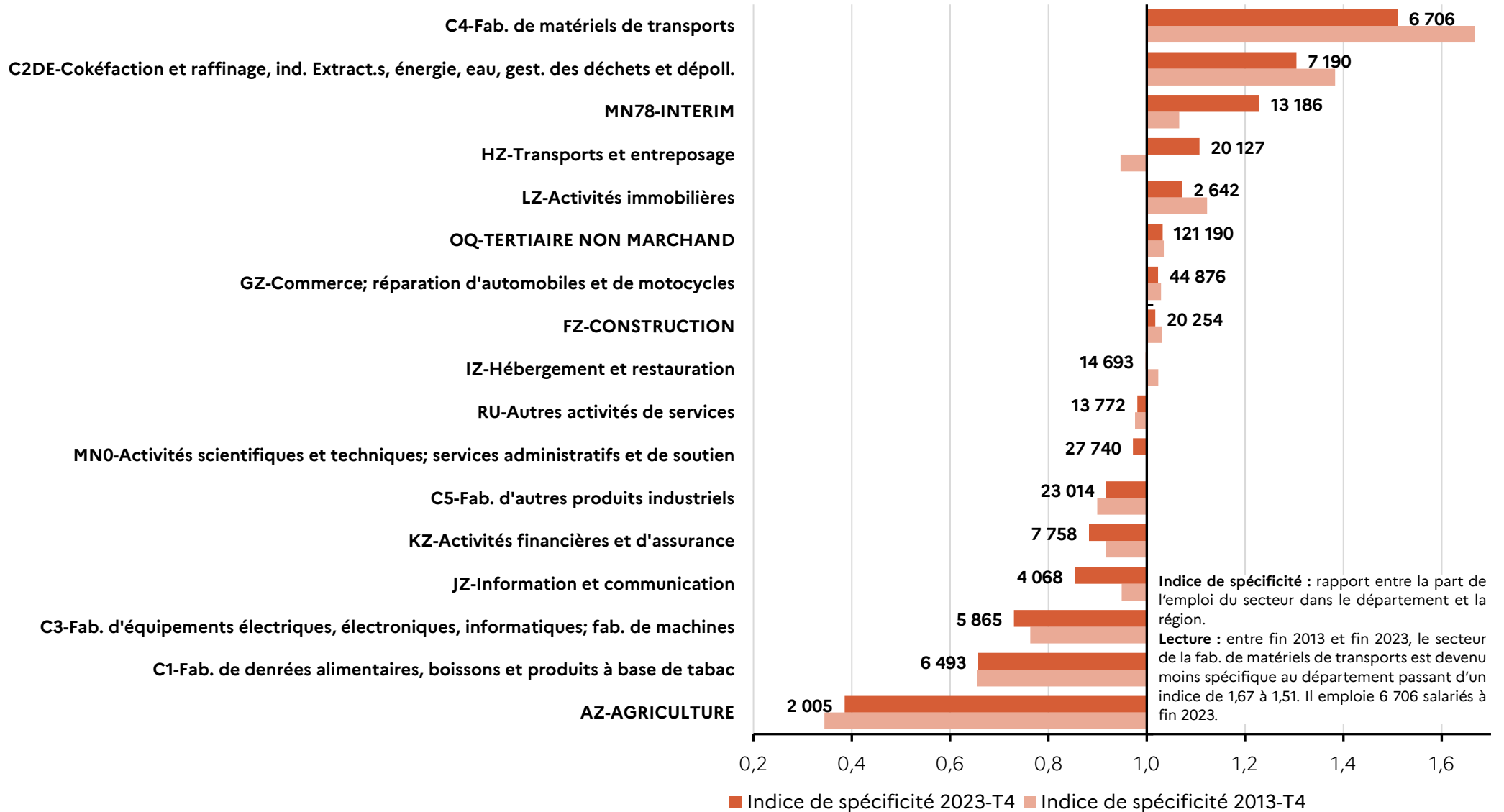


INDICE BASE 100 EN 2013 - GRAND EST



Source : Insee - Système d'information sur la démographie d'entreprises (SIDE remplace le REE - Répertoire des entreprises et des établissements - qui portait sur un champ moins large)

SPÉCIFICITÉS SECTORIELLES (DÉPARTEMENT / GRAND EST) ET VOLUME D'EMPLOI PAR SECTEUR



Sources : Insee - estimations d'emploi ; Estimations trimestrielles Urssaf, Dares, Insee

TOP 25 DES PRINCIPAUX ÉTABLISSEMENTS DU SECTEUR PRIVÉ

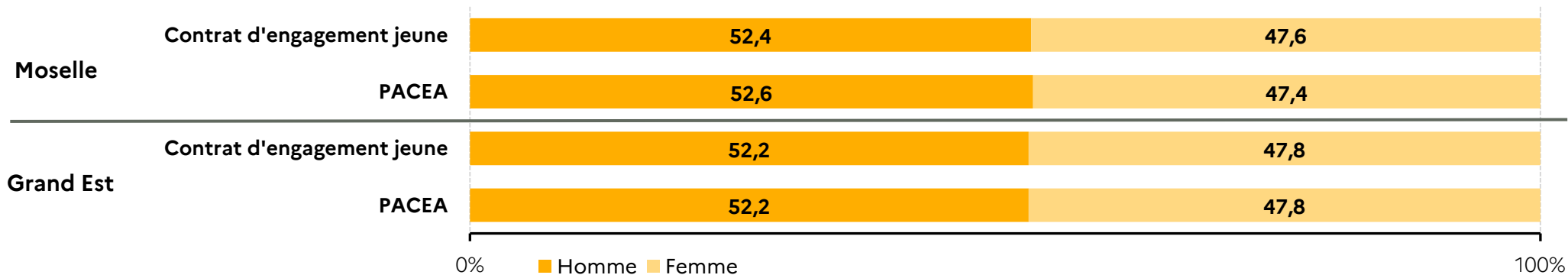
Commune	Dénomination	Secteur d'activité	Effectif
Trémery	PSA AUTOMOBILES SA	Industrie automobile	De 2000 à 2999 salariés
Florange	ARCELORMITTAL FRANCE	Métallurgie	
Cattenom	ELECTRICITE DE FRANCE	Production et distribution d'électricité, de gaz, de vapeur et d'air conditionné	De 1000 à 1999 salariés
Sarreguemines	CONTINENTAL FRANCE	Fabrication de produits en caoutchouc et en plastique	
Vantoux	HOPITAUX PRIVES DE METZ	Activités pour la santé humaine	
Metz	PSA AUTOMOBILES SA	Industrie automobile	
Hambach	INEOS AUTOMOTIVE SAS	Industrie automobile	De 500 à 999 salariés
Florange	THYSSENKRUPP PRESTA FRANCE SAS	Industrie automobile	
Saint-Avold	GROUPE SOS SANTE	Activités pour la santé humaine	
Metz	BANQUE POP ALSACE LORRAINE CHAMPAGNE	Activités des services financiers, hors assurance et caisses de retraite	
Réding	FERCO	Fabrication de produits métalliques, à l'exception des machines et des équipements	
Maizières-lès-Metz	ARCELORMITTAL MAIZIERES RESEARCH SA	Recherche-développement scientifique	
Augny	AMAZON FRANCE LOGISTIQUE SAS	Entreposage et services auxiliaires des transports	
Metz	GROUPE SGP	Enquêtes et sécurité	
Metz	COMETZ	Activités administratives et autres activités de soutien aux entreprises	
Augny	DERICHEBOURG PROPTE	Services relatifs aux bâtiments et aménagement paysager	
Jouy-aux-Arches	ELIOR SERVICES PROPTE ET SANTE	Services relatifs aux bâtiments et aménagement paysager	
Metz	HOPITAL CLINIQUE CLAUDE BERNARD	Activités pour la santé humaine	
Sarrebourg	SARREDIS	Commerce de détail, à l'exception des automobiles et des motocycles	
Metz	CAISSE REG CREDIT AGRICOL MUTUEL LORRA	Activités des services financiers, hors assurance et caisses de retraite	
Faulquemont	VISSMANN FAULQUEMONT	Fabrication d'équipements électriques	
Norroy-le-Veneur	ONET SERVICES	Services relatifs aux bâtiments et aménagement paysager	
Metz	SNCF VOYAGEURS	Transports terrestres et transport par conduites	
Metz	TRANSPORTS AGGLO METZ METROPOLE	Transports terrestres et transport par conduites	
Hagondange	ASCOMETAL HAGONDANGE SAS	Métallurgie	

Source : Insee - FLORES - établissements 2021 Champ : effectif salarié du secteur privé marchand (hors intérim)

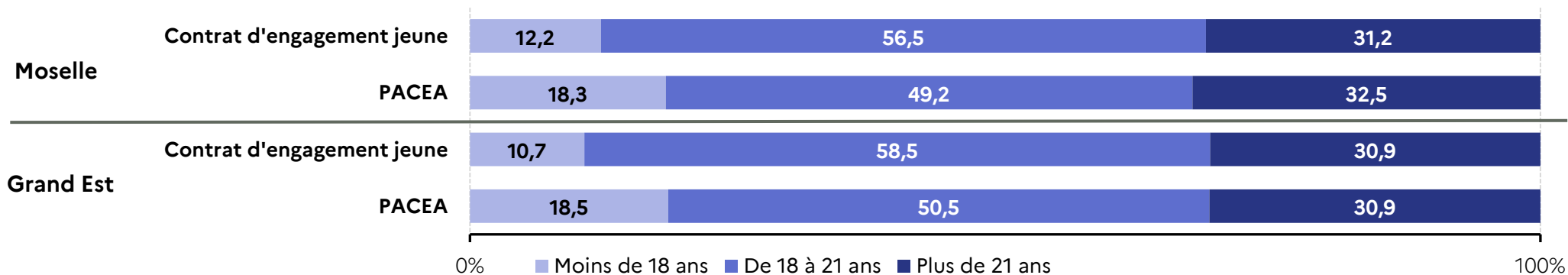
ENTRÉES ET RÉPARTITION PAR SEXE ET TRANCHE D'ÂGE DES JEUNES ENTRÉS EN PACEA, GARANTIE JEUNE ET CONTRAT D'ENGAGEMENT JEUNE

ANNÉE 2023	MOSELLE		GRAND EST	
	Entrées	Habitants en QPV (en %)	Entrées	Habitants en QPV (en %)
PACEA	3 054	16,8 %	17 249	17,2 %
Contrat d'engagement jeune	4 194	16,3 %	23 049	17,5 %

RÉPARTITION PAR **SEXE** (EN %) DEPUIS LE DÉBUT DU DISPOSITIF

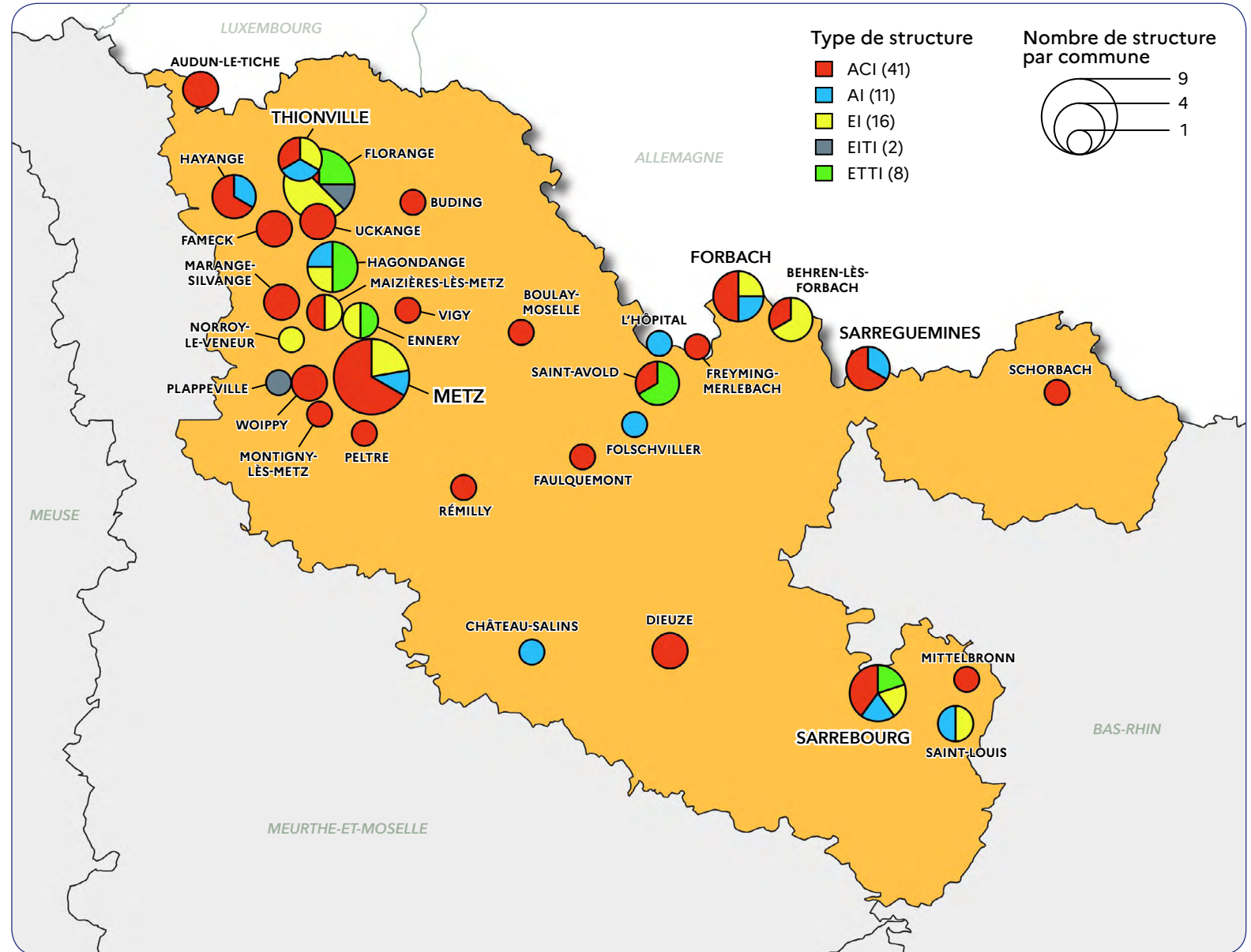


RÉPARTITION PAR **TRANCHE D'ÂGE** (EN %) DEPUIS LE DÉBUT DU DISPOSITIF



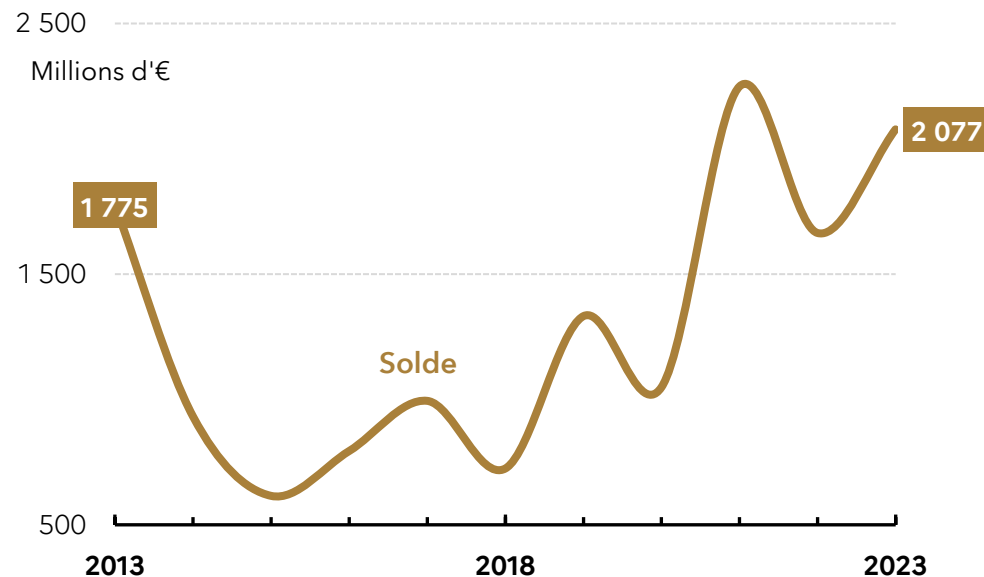
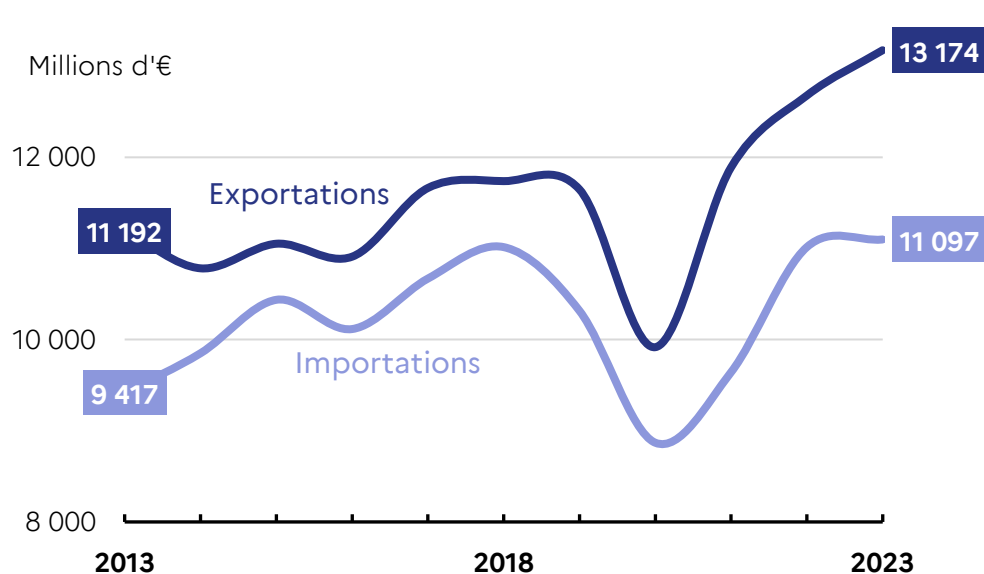
Source : DGEFP - Pop - extraction du 10 juin 2024

LOCALISATION DES STRUCTURES DE L'INSERTION PAR L'ACTIVITÉ ÉCONOMIQUE (IAE)



Source : Dreets Grand Est - février 2024

ÉVOLUTION DES CHIFFRES DU COMMERCE EXTÉRIEUR



EN MILLIONS D'€

		2013	2022	2023	Taux de croissance annuel moyen, période 2013-2023 (en %)	Évolution 2022-2023 (en %)
Moselle	Exportations	11 192	12 676	13 174	1,8	3,9
	Importations	9 417	11 013	11 097	1,8	0,8
	Solde	1 775	1 664	2 077		
Grand Est	Exportations	57 882	73 471	71 827	2,4	-2,2
	Importations	54 172	71 031	71 330	3,1	0,4
	Solde	3 710	2 441	497		

Source : Douanes, chiffres en valeur du commerce extérieur, année 2023

Nature des données : données CAF/FAB (pour les importations coût, assurance et fret compris jusqu'à la frontière nationale, pour les exportations, franco à bord à la frontière) hors matériel militaire

LES 15 PRINCIPAUX PAYS PARTENAIRES

(SELON L'ORDRE DÉCROISSANT DU VOLUME DES ÉCHANGES EXPORTATIONS + IMPORTATIONS)

EN MILLIONS D'€		2022			2023			Rang 2023 du pays sur l'ensemble du Grand Est
		Exportations	Importations	Solde	Exportations	Importations	Solde	
1	Allemagne	3 945	3 845	99	4 345	3 761	584	1
2	Espagne	1 191	935	256	1 386	810	576	5
3	Italie	972	747	225	855	711	143	3
4	Belgique	1 159	676	483	801	624	177	2
5	Pays-Bas	77	897	-819	71	1 127	-1 056	9
6	Chine	410	362	47	567	397	170	10
7	Pologne	564	159	405	801	151	650	8
8	Royaume-Uni	794	287	507	572	304	268	7
9	Slovaquie	544	108	435	524	119	405	15
10	République tchèque	291	150	140	442	166	275	4
11	Luxembourg	227	333	-106	280	310	-29	12
12	Etats-Unis d'Amérique	155	195	-40	159	285	-125	14
13	Suède	321	159	161	299	133	165	23
14	Portugal	242	107	135	259	111	147	19
15	Hongrie	171	133	37	149	176	-27	13
Ensemble des 15 premiers pays		11 067	9 097	1 969	11 519	9 192	2 326	
Autres pays		1 608	1 914	-169	1 654	1 904	-104	
Ensemble		12 676	11 012	1 800	13 173	11 096	2 222	

La somme des valeurs peut être différente du total du fait des arrondis

Source : Douanes, chiffres en valeur du commerce extérieur, année 2023

Nature des données : données CAF/FAB (pour les importations coût, assurance et fret compris jusqu'à la frontière nationale, pour les exportations, franco à bord à la frontière) hors matériel militaire

LES 20 PRINCIPAUX PRODUITS ÉCHANGÉS

(SELON L'ORDRE DÉCROISSANT DU VOLUME
DES ÉCHANGES EXPORTATIONS + IMPORTATIONS)

		2022			2023			Rang 2023 du produit sur l'ensemble du Grand Est
		Exportations	Importations	Solde	Exportations	Importations	Solde	
EN MILLIONS D'€								
1	Véhicules automobiles ; carrosseries automobiles ; remorques et semi-remorques	1 896	1 462	434	2 388	1 649	738	2
2	Équipements automobiles	1 337	1 205	132	1 714	1 378	336	5
3	Produits sidérurgiques et de première transformation de l'acier	1 887	908	978	1 658	807	850	8
4	Machines et équipements d'usage général	1 100	941	159	1 088	1 008	79	3
5	Autres équipements électriques	944	636	307	1 144	788	355	6
6	Produits chimiques, engrais, plastiques et caoutchouc synthétique	1 187	965	221	919	817	101	4
7	Coutellerie, outillage, quincaillerie et autres ouvrages en métaux	337	450	-113	322	442	-120	13
8	Produits en caoutchouc	423	179	243	428	209	218	24
9	Produits de l'agriculture et de la chasse	628	101	526	467	92	374	16
10	Autres produits chimiques, fibres artificielles ou synthétiques	294	204	90	325	197	127	9
11	Produits en plastique	186	349	-162	181	333	-152	10
12	Meubles	59	509	-449	50	455	-404	29
13	Cuir et articles en cuir	119	291	-172	105	254	-148	17
14	Machines agricoles et forestières	266	92	174	242	82	160	28
15	Déchets ; récupération de matériaux	254	120	134	240	81	159	27
16	Autres machines d'usage spécifique	154	151	2	156	157	-	14
17	Métaux précieux et autres métaux non ferreux communs	60	286	-226	52	233	-180	11
18	Verre et articles en verre	160	78	81	183	83	100	35
19	Autres produits minéraux non métalliques hors verre	86	187	-100	83	181	-97	34
20	Articles de sport, jeux et jouets, autres produits manufacturés n.c.a.	129	170	-40	102	119	-17	36
Ensemble des 20 premiers produits		11 515	9 294	2 220	11 857	9 376	2 481	
Autres produits		1 161	1 730	-568	1 315	1 777	-461	
Ensemble		12 676	11 024	1 651	13 173	11 153	2 020	

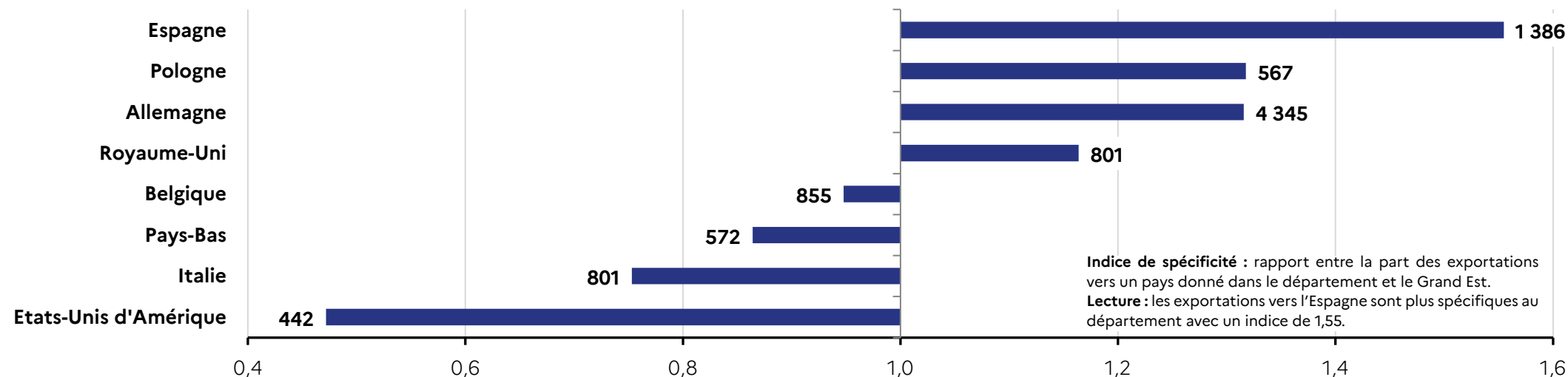
La somme des valeurs peut être différente du total du fait des arrondis

Source : Douanes, chiffres en valeur du commerce extérieur, année 2023

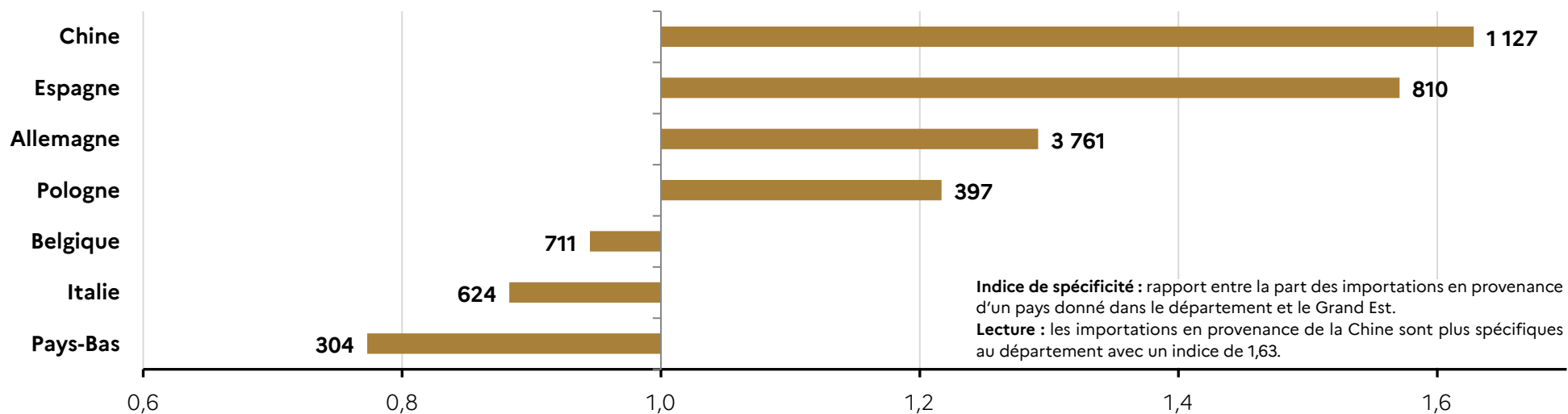
Nature des données : données CAF/FAB (pour les importations coût, assurance et fret compris jusqu'à la frontière nationale, pour les exportations, franco à bord à la frontière) hors matériel militaire

SPÉCIFICITÉ (DÉPARTEMENT / GRAND EST) ET MONTANTS (EN MILLIONS D'€) DES ÉCHANGES SELON LES PAYS

EXPORTATIONS



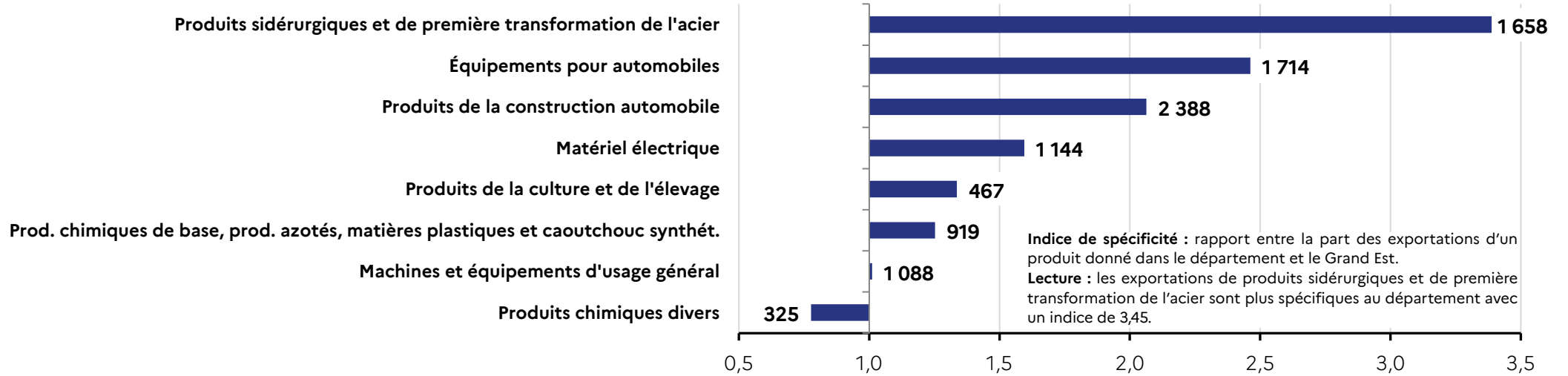
IMPORTATIONS



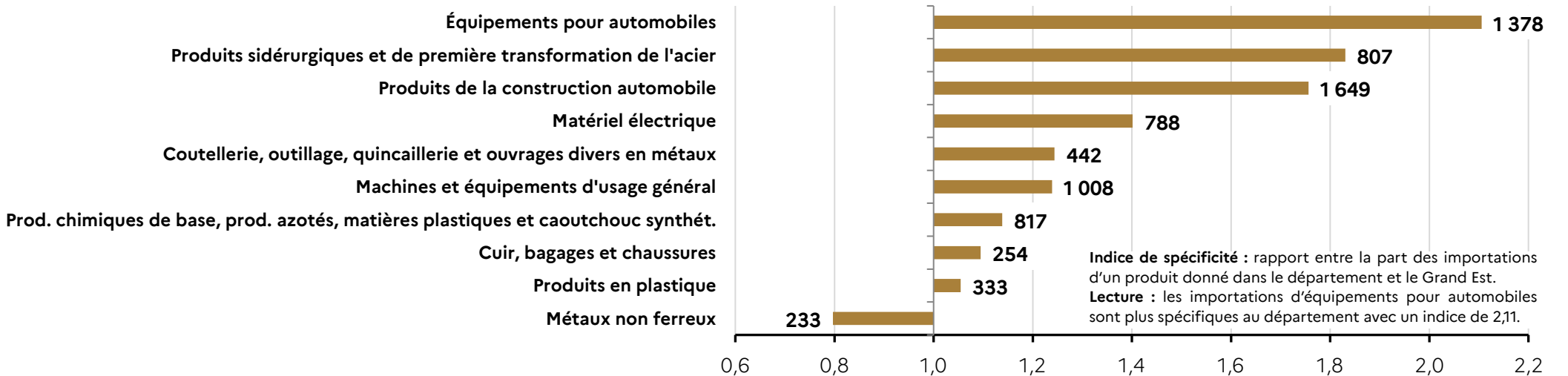
Source : Douanes, chiffres en valeur du commerce extérieur, année 2023 Champ : Pays ayant une représentation minimale des exportations / importations de 2 % pour le département et le Grand Est

SPÉCIFICITÉ (DÉPARTEMENT / GRAND EST) ET MONTANTS (EN MILLIONS D'€) DES ÉCHANGES SELON LES PRODUITS

EXPORTATIONS



IMPORTATIONS



Source : Douanes, chiffres en valeur du commerce extérieur, année 2023 Champ : Pays ayant une représentation minimale des exportations / importations de 2 % pour le département et le Grand Est



**PRÉFET
DE LA RÉGION
GRAND EST**

*Liberté
Égalité
Fraternité*

Direction régionale
de l'économie, de l'emploi,
du travail et des solidarités

sese

indicateurs

2024

Portrait de territoires 2024 - Moselle

Directrice de la publication : Angélique ALBERTI

Direction régionale de l'économie, de l'emploi, du travail et des solidarités Grand Est

6 rue Hirn - 67 000 STRASBOURG

Service études statistiques et évaluation - Indicateurs octobre 2024 - ISSN 2556-6199

Réalisation Dreetts Grand Est