



**PRÉFET
DE LA RÉGION
GRAND EST**

*Liberté
Égalité
Fraternité*

Direction régionale
de l'économie, de l'emploi,
du travail et des solidarités

sese

PORTRAIT DE TERRITOIRES



indicateurs
2022

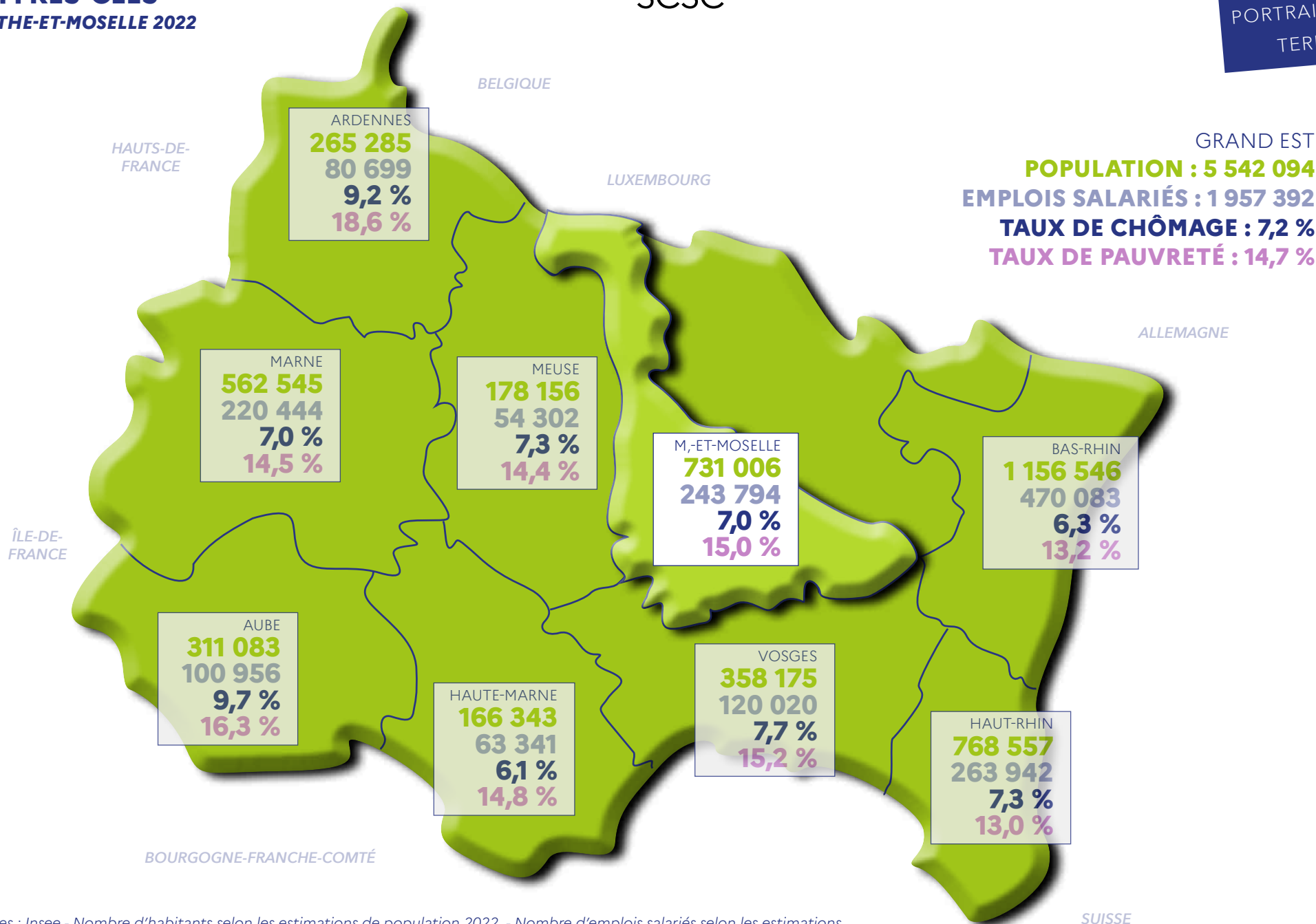
| | |
|------------------------|--|
| POPULATION | |
| EMPLOI | |
| MARCHÉ DU TRAVAIL | |
| PAUVRETÉ - PRÉCARITÉ | |
| TISSU PRODUCTIF | |
| POLITIQUES DE L'EMPLOI | |
| COMMERCE EXTÉRIEUR | |

MEURTHE-ET-MOSELLE

Service études statistiques et évaluation

 **dreets**
grand-est.dreets.gouv.fr

| | |
|---|-----------|
| CHIFFRES-CLÉS | 3 |
| POPULATION..... | 4 |
| STRUCTURE ET ÉVOLUTION DE LA POPULATION | 4 |
| SOLDE NATUREL ET MIGRATOIRE | 5 |
| PYRAMIDE DES ÂGES ET POPULATION PAR TRANCHE D'ÂGE..... | 6 |
| EMPLOI..... | 7 |
| EMPLOI SALARIÉ SELON LES SECTEURS D'ACTIVITÉ..... | 7 |
| ÉVOLUTION DE L'EMPLOI 2008 - 2018 SELON LES EPCI ET RÉPARTITION ENTRE SPHÈRE PRODUCTIVE ET PRÉSENTIELLE | 8 |
| ÉVOLUTION DE L'INTÉRIM SELON LES PRINCIPAUX SECTEURS | 9 |
| TAUX D'ACTIVITÉ ET D'EMPLOI | 10 |
| RÉPARTITION DES ACTIFS OCCUPÉS SELON LE DOMAINE PROFESSIONNEL PAR ARRONDISSEMENT | 11 |
| DENSITÉ AU KM ² D'ACTIFS OCCUPÉS PAR ARRONDISSEMENT | 13 |
| DENSITÉ AU KM ² D'EMPLOIS PAR ARRONDISSEMENT..... | 13 |
| ÉQUILIBRE ENTRE ACTIFS OCCUPÉS ET EMPLOIS PAR CATÉGORIE SOCIOPROFESSIONNELLE | 14 |
| ÉQUILIBRE ENTRE ACTIFS OCCUPÉS ET EMPLOIS PAR EPCI | 15 |
| ATTRACTIVITÉ ET INTENSITÉ DES DÉPLACEMENTS DOMICILE - TRAVAIL PAR EPCI..... | 16 |
| FLUX INTERNES ET EXTERNES..... | 17 |
| NOMBRE DE TRAVAILLEURS ÉTRANGERS DISTINCTS..... | 18 |
| TOP 10 SELON LA NATIONALITÉ DES TRAVAILLEURS DÉTACHÉS | 18 |
| TOP 10 SELON LE PAYS D'ORIGINE DES ENTREPRISES | 19 |
| TOP 5 DES SECTEURS D'ACTIVITÉ DES TRAVAILLEURS DÉTACHÉS..... | 20 |
| MARCHÉ DU TRAVAIL | 21 |
| ÉVOLUTION DE LA DEMANDE D'EMPLOI SELON LA TRANCHE D'ÂGE ET LE SEXE | 21 |
| ÉVOLUTION DE LA DEMANDE D'EMPLOI SELON L'ANCIENNETÉ D'INSCRIPTION | 22 |
| RÉPARTITION DES DEMANDEURS D'EMPLOI SELON L'ANCIENNETÉ D'INSCRIPTION ET LA TRANCHE D'ÂGE | 23 |
| ÉVOLUTION 2012-2021 DU TAUX DE CHÔMAGE ANNUEL MOYEN | 24 |
| ÉVOLUTION DU TAUX DE CHÔMAGE LOCALISÉ | 25 |
| PAUVRETÉ - PRÉCARITÉ | 26 |
| NIVEAU DE VIE ET TAUX DE PAUVRETÉ À 60 % PAR EPCI..... | 26 |
| LES QUARTIERS PRIORITAIRES DE LA POLITIQUE DE LA VILLE | 27 |
| TAUX DE PAUVRETÉ ET TAUX D'EMPLOI DES FEMMES DANS LES QUARTIERS PRIORITAIRES DE LA POLITIQUE DE LA VILLE..... | 28 |
| TISSU PRODUCTIF..... | 29 |
| STOCK D'ÉTABLISSEMENTS PAR TRANCHE D'EFFECTIF ET SECTEUR A38..... | 29 |
| RÉPARTITION DES ÉTABLISSEMENTS SELON LEUR TAILLE..... | 31 |
| CRÉATION D'ÉTABLISSEMENTS 2011-2020 PAR ARRONDISSEMENT | 32 |
| ÉVOLUTION DU NOMBRE DE CRÉATIONS D'ÉTABLISSEMENTS 2011-2020..... | 33 |
| SPÉCIFICITÉS SECTORIELLES (DÉPARTEMENT / GRAND EST) ET VOLUME D'EMPLOI PAR SECTEUR | 34 |
| TOP 25 DES PRINCIPAUX ÉTABLISSEMENTS DU SECTEUR PRIVÉ | 35 |
| POLITIQUES DE L'EMPLOI | 36 |
| ENTRÉES ET RÉPARTITION PAR SEXE ET TRANCHE D'ÂGE DES JEUNES ENTRÉS EN PACEA ET GARANTIE JEUNE..... | 36 |
| LOCALISATION DES STRUCTURES DE L'INSERTION PAR L'ACTIVITÉ ÉCONOMIQUE (IAE) | 37 |
| COMMERCE EXTÉRIEUR..... | 38 |
| ÉVOLUTION DES CHIFFRES DU COMMERCE EXTÉRIEUR..... | 38 |
| LES 15 PRINCIPAUX PAYS PARTENAIRES..... | 39 |
| LES 20 PRINCIPAUX PRODUITS ÉCHANGÉS | 40 |
| SPÉCIFICITÉ (DÉPARTEMENT / GRAND EST) ET MONTANTS (EN MILLIONS D'€) DES ÉCHANGES SELON LES PAYS | 41 |
| SPÉCIFICITÉ (DÉPARTEMENT / GRAND EST) ET MONTANTS (EN MILLIONS D'€) DES ÉCHANGES SELON LES PRODUITS | 42 |

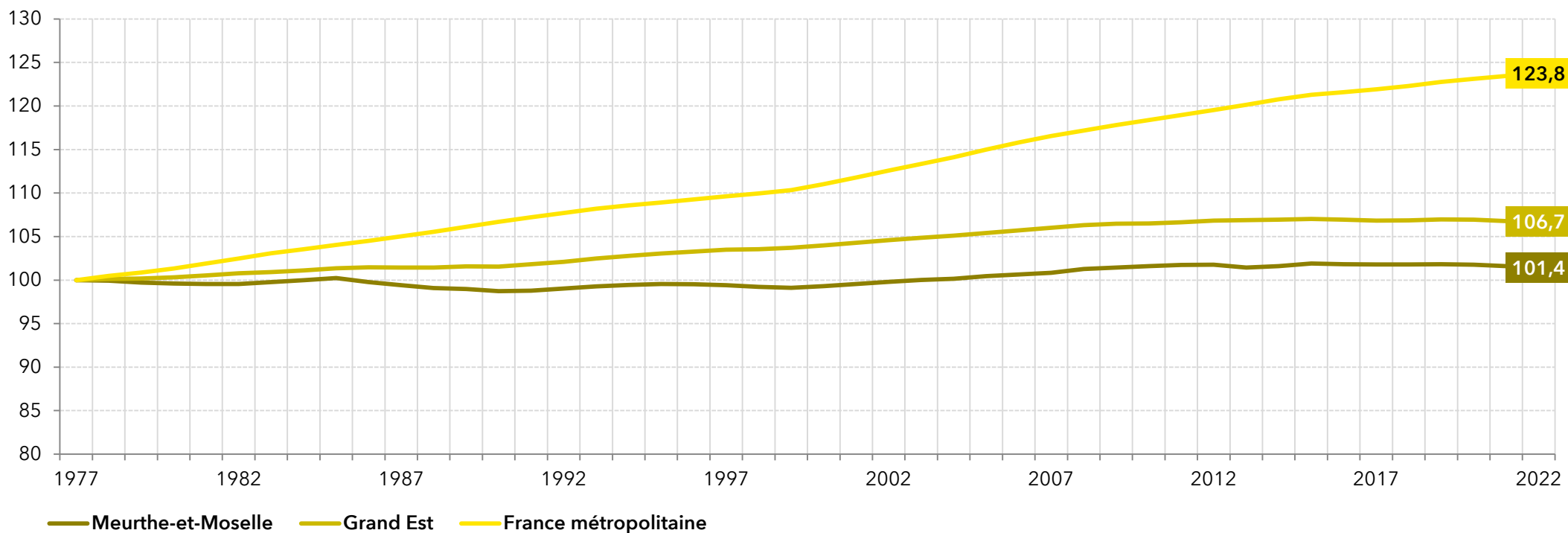


Sources : Insee - Nombre d'habitants selon les estimations de population 2022 - Nombre d'emplois salariés selon les estimations trimestrielles d'emplois au 4^e trimestre 2021 - Taux de chômage localisés du 4^e trimestre 2021 - Taux de pauvreté à 60 % en 2019

STRUCTURE ET ÉVOLUTION DE LA POPULATION

| | 1982 | | 1992 | | 2002 | | 2012 | | 2022 | |
|--------------------|------------|-------------|------------|-------------|------------|-------------|------------|-------------|------------|-------------|
| | Population | Part (en %) | Population | Part (en %) | Population | Part (en %) | Population | Part (en %) | Population | Part (en %) |
| Meurthe-et-Moselle | 717 456 | 13,7 | 713 614 | 13,5 | 719 199 | 13,2 | 733 266 | 13,2 | 731 006 | 13,2 |
| Grand Est | 5 234 734 | 100,0 | 5 303 373 | 100,0 | 5 432 715 | 100,0 | 5 548 955 | 100,0 | 5 542 094 | 100,0 |

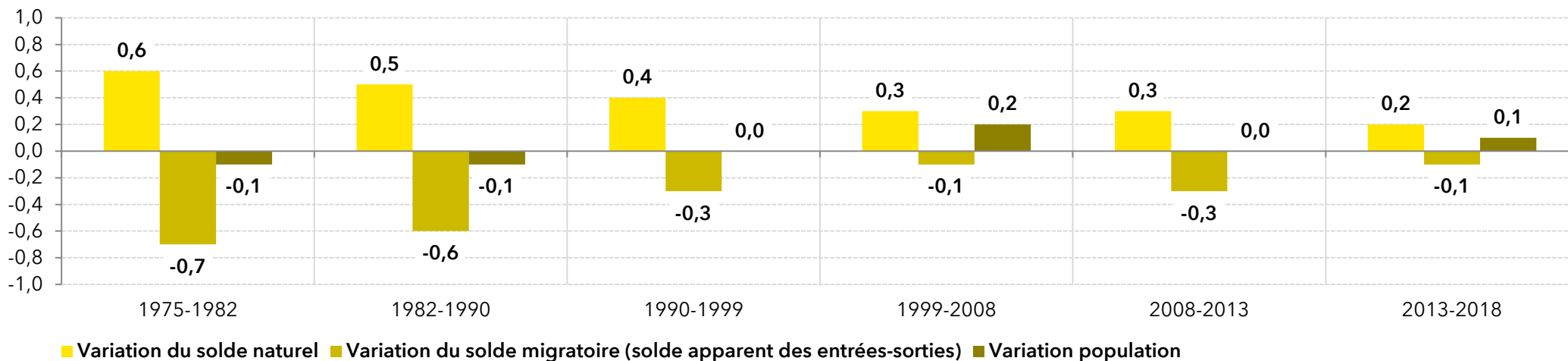
INDICE BASE 100 : ANNÉE 1977 (PÉRIODE 1977 - 2022)



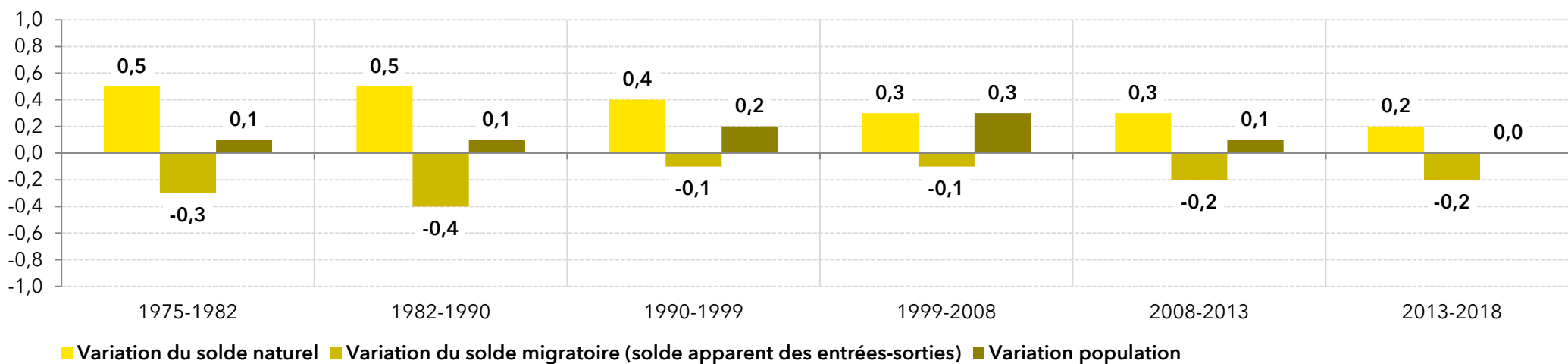
Source : Insee - Estimations de population 2022

SOLDE NATUREL ET MIGRATOIRE

TAUX ANNUEL MOYEN DE VARIATION DE LA POPULATION (EN %) - MEURTHE-ET-MOSELLE

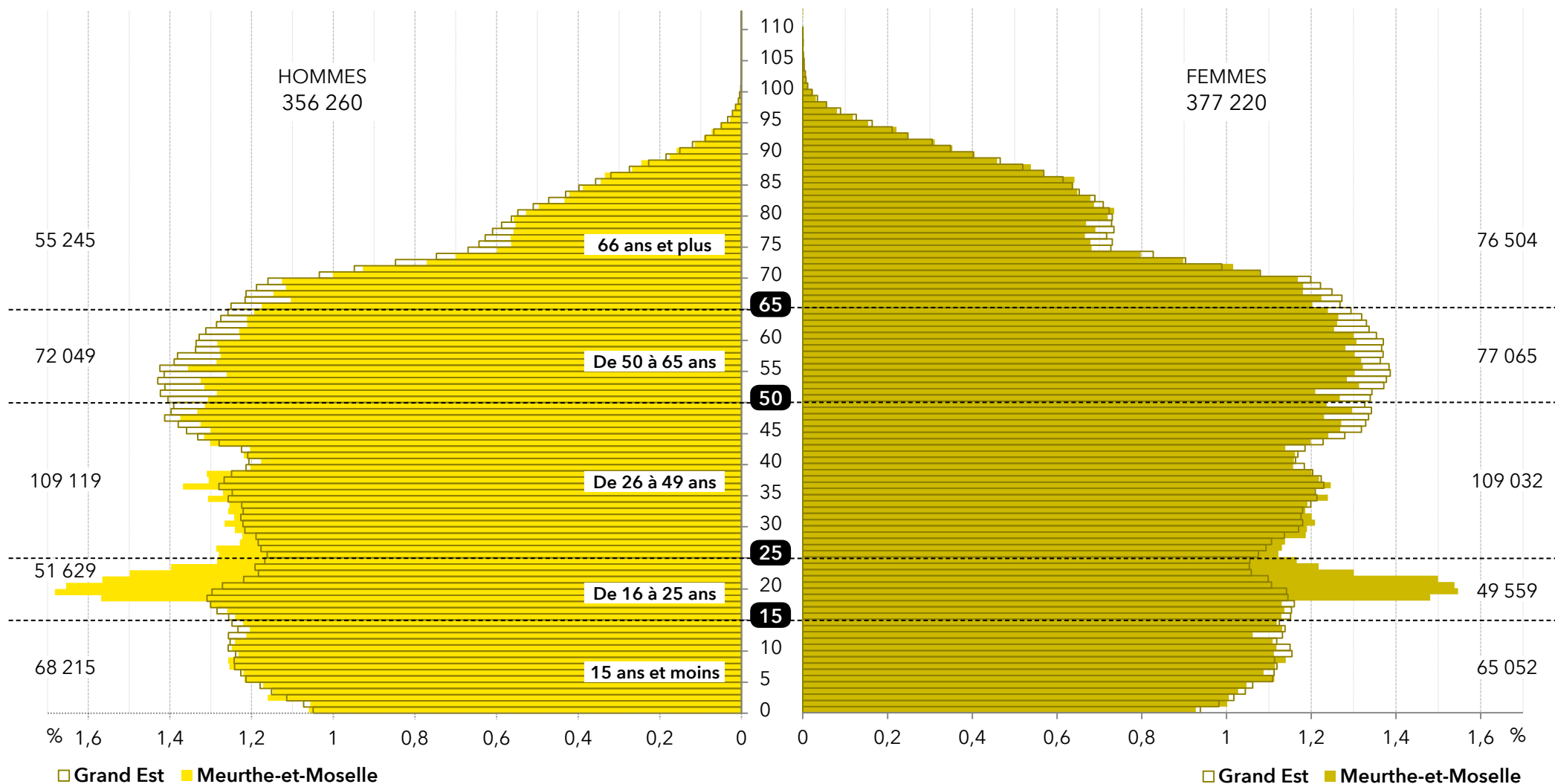


TAUX ANNUEL MOYEN DE VARIATION DE LA POPULATION (EN %) - GRAND EST



Sources : Insee - Recensements de la population, exploitation principale, Etat civil

PYRAMIDE DES ÂGES ET POPULATION PAR TRANCHE D'ÂGE



Source : Insee - Recensement de la population 2018, exploitation principale

EMPLOI SALARIÉ SELON LES SECTEURS D'ACTIVITÉ

| | MEURTHE-ET-MOSELLE | | | | | GRAND EST | | | | |
|---|--------------------|----------------|----------|----------------|-----------------|-----------|----------------|-----------|----------------|-----------------|
| | 2011 T4 | | 2021 T4 | | Évol. (en %) | 2011 T4 | | 2021 T4 | | Évol. (en %) |
| | Effectif | Part (en %) | Effectif | Part (en %) | | Effectif | Part (en %) | Effectif | Part (en %) | |
| AGRICULTURE | 1 420 | 0,6 | 1 811 | 0,7 | 27,5 | 25 692 | 1,3 | 28 492 | 1,5 | 10,9 |
| INDUSTRIE | 30 782 | 12,4 | 25 774 | 10,6 | -16,3 | 348 164 | 17,7 | 303 392 | 15,5 | -12,9 |
| Fab. de denrées alimentaires, boissons et produits à base de tabac | 3 193 | 1,3 | 3 434 | 1,4 | 7,5 | 56 067 | 2,9 | 54 593 | 2,8 | -2,6 |
| Cokéf. et raff., ind. extrac., énergie, eau, gestion déchets et dépollution | 4 725 | 1,9 | 4 572 | 1,9 | -3,2 | 33 080 | 1,7 | 32 286 | 1,6 | -2,4 |
| Fab. d'équipements élect., inform.; fab. de machines | 2 861 | 1,2 | 2 440 | 1,0 | -14,7 | 52 639 | 2,7 | 47 479 | 2,4 | -9,8 |
| Fab. de matériels de transports | 3 635 | 1,5 | 2 488 | 1,0 | -31,6 | 34 201 | 1,7 | 23 481 | 1,2 | -31,3 |
| Fab. d'autres produits industriels | 16 369 | 6,6 | 12 840 | 5,3 | -21,6 | 172 177 | 8,8 | 145 554 | 7,4 | -15,5 |
| CONSTRUCTION | 14 149 | 5,7 | 12 788 | 5,2 | -9,6 | 119 497 | 6,1 | 113 711 | 5,8 | -4,8 |
| TERTIAIRE MARCHAND HORS INTÉRIM | 98 834 | 39,8 | 100 119 | 41,1 | 1,3 | 748 782 | 38,1 | 772 761 | 39,5 | 3,2 |
| Commerce; réparation d'automobiles et de motocycles | 28 735 | 11,6 | 29 070 | 11,9 | 1,2 | 251 700 | 12,8 | 252 603 | 12,9 | 0,4 |
| Transports et entreposage | 15 652 | 6,3 | 14 765 | 6,1 | -5,7 | 105 103 | 5,4 | 104 023 | 5,3 | -1,0 |
| Hébergement et restauration | 8 146 | 3,3 | 9 152 | 3,8 | 12,3 | 68 470 | 3,5 | 78 724 | 4,0 | 15,0 |
| Information et communication | 3 828 | 1,5 | 4 094 | 1,7 | 7,0 | 24 831 | 1,3 | 25 934 | 1,3 | 4,4 |
| Activités financières et d'assurance | 7 556 | 3,0 | 6 817 | 2,8 | -9,8 | 50 705 | 2,6 | 49 205 | 2,5 | -3,0 |
| Activités immobilières | 1 786 | 0,7 | 1 569 | 0,6 | -12,2 | 14 419 | 0,7 | 14 211 | 0,7 | -1,4 |
| Activités scientifiques et techniques; services admin. et de soutien | 21 038 | 8,5 | 23 518 | 9,6 | 11,8 | 142 956 | 7,3 | 164 644 | 8,4 | 15,2 |
| Autres activités de services | 12 092 | 4,9 | 11 134 | 4,6 | -7,9 | 90 597 | 4,6 | 83 416 | 4,3 | -7,9 |
| INTÉRIM | 5 199 | 2,1 | 6 177 | 2,5 | 18,8 | 57 418 | 2,9 | 71 322 | 3,6 | 24,2 |
| TERTIAIRE NON MARCHAND | 97 903 | 39,4 | 97 124 | 39,8 | -0,8 | 664 911 | 33,8 | 667 715 | 34,1 | 0,4 |
| Ensemble | 248 288 | 100,0 | 243 794 | 100,0 | -1,8 | 1 964 464 | 100,0 | 1 957 392 | 100,0 | -0,4 |

Sources : Insee, estimations d'emploi ; estimations trimestrielles Urssaf, Dares, Insee

ÉVOLUTION DE L'EMPLOI 2008 - 2018 SELON LES EPCI ET RÉPARTITION ENTRE SPHÈRE PRODUCTIVE ET PRÉSENTIELLE

| (PAR ORDRE CROISSANT D'ÉVOLUTION DE L'EMPLOI TOTAL ENTRE 2008 ET 2018 EPCI : établissement public de coopération intercommunale | EMPLOI TOTAL | | EMPLOI SPHÈRE PRODUCTIVE | | EMPLOI SPHÈRE PRÉSENTIELLE | | Part de la sphère présenteielle dans l'emploi total (en %) |
|--|------------------|------------------------------|--------------------------|------------------------------|----------------------------|------------------------------|--|
| | Niveau 2018 | Évolution 2008 - 2018 (en %) | Niveau 2018 | Évolution 2008 - 2018 (en %) | Niveau 2018 | Évolution 2008 - 2018 (en %) | |
| CC Terre Lorraine du Longuyonnais | 1 781 | -35,5 | 434 | -60,0 | 1 347 | -19,5 | 75,6 |
| CC de Vezouze en Piémont | 2 292 | -18,0 | 860 | -4,9 | 1 431 | -24,2 | 62,5 |
| CC Mad et Moselle (***) | 1 802 | -14,8 | 757 | -15,1 | 1 045 | -14,6 | 58,0 |
| CA de Longwy | 14 029 | -13,9 | 3 524 | -29,8 | 10 505 | -6,8 | 74,9 |
| CC du Bassin de Pont-à-Mousson | 12 468 | -13,6 | 4 915 | -19,5 | 7 553 | -9,3 | 60,6 |
| CC du Territoire de Lunéville à Baccarat | 14 018 | -10,8 | 3 568 | -17,6 | 10 450 | -8,2 | 74,5 |
| CC Terres Toulouses | 15 665 | -9,7 | 5 397 | -16,4 | 10 269 | -5,7 | 65,6 |
| CC Orne Lorraine Confluences | 14 623 | -9,0 | 5 138 | -12,3 | 9 484 | -7,2 | 64,9 |
| CC Meurthe, Mortagne, Moselle | 2 836 | -8,7 | 735 | -14,7 | 2 101 | -6,4 | 74,1 |
| CC du Pays de Colombey et du Sud Toulous (*) | 3 178 | -3,7 | 648 | -3,2 | 2 530 | -3,8 | 79,6 |
| CC du Bassin de Pompey | 12 620 | -2,9 | 5 439 | -7,0 | 7 181 | 0,5 | 56,9 |
| Métropole du Grand Nancy | 134 703 | -2,8 | 34 844 | -0,2 | 99 859 | -3,6 | 74,1 |
| CC Moselle et Madon | 6 963 | -0,5 | 2 171 | 10,4 | 4 793 | -4,8 | 68,8 |
| CC des Pays du Sel et du Vermois | 7 502 | - | 2 391 | -0,5 | 5 111 | 0,3 | 68,1 |
| CC Coeur du Pays Haut (**) | 2 774 | 2,8 | 601 | -4,1 | 2 173 | 4,9 | 78,3 |
| CC du Pays du Saintois | 2 713 | 3,5 | 937 | 14,2 | 1 776 | -1,4 | 65,5 |
| CC du Pays du Sanon | 1 056 | 4,8 | 469 | - | 587 | 8,9 | 55,6 |
| CC de Seille et Grand Couronné | 3 009 | 7,2 | 1 004 | -3,3 | 2 005 | 13,3 | 66,6 |
| Meurthe-et-Moselle | 255 587 | -5,6 | 74 108 | -7,9 | 181 479 | -4,6 | 71,0 |
| Grand Est | 2 067 409 | -4,3 | 719 729 | -8,2 | 1 347 680 | -2,0 | 65,2 |

(*) Epci situé entre le département de la Meurthe-et-Moselle et des Vosges ; (**) Epci situé entre le département de la Meurthe-et-Moselle et de la Meuse ; (***) Epci situé entre le département de la Meurthe-et-Moselle et de la Moselle

Les sphères présenteielle et productive

La partition de l'économie en deux sphères, présenteielle et productive permet de mieux comprendre les logiques de spatialisation des activités et de mettre en évidence le degré d'ouverture des systèmes productifs locaux. Elle permet aussi de fournir une grille d'analyse des processus d'externalisation et autres mutations économiques à l'œuvre dans les territoires.

Les activités présenteielles sont les activités mises en œuvre localement pour la production de biens et de services visant la satisfaction des besoins de personnes présentes dans la zone, qu'elles soient résidentes ou touristes.

Les activités productives sont déterminées par différence. Il s'agit des activités qui produisent des biens majoritairement consommés hors de la zone et des activités de services tournées principalement vers les entreprises de cette sphère.

Source : Insee - Recensements de la population 2008 et 2018, exploitations complémentaires

ÉVOLUTION DE L'INTÉRIM SELON LES PRINCIPAUX SECTEURS

| | EETP moyen 2019 | EETP moyen 2020 | EETP moyen 2021 | Évolution 2019 - 2021 (en %) | Évolution 2019 - 2021 Grand Est (en %) |
|-------------------------|-----------------|-----------------|-----------------|---------------------------------|---|
| AGRICULTURE | 15 | 9 | 20 | 31,6 | -12,6 |
| INDUSTRIE | 2 630 | 2 227 | 2 733 | 3,9 | -7,5 |
| CONSTRUCTION | 1 504 | 1 195 | 1 409 | -6,3 | -8,4 |
| COMMERCE | 608 | 598 | 654 | 7,6 | -0,5 |
| SERVICE (hors commerce) | 2 245 | 1 908 | 2 108 | -6,1 | 5,4 |
| ENSEMBLE | 7 001 | 5 937 | 6 923 | -1,1 | -3,5 |

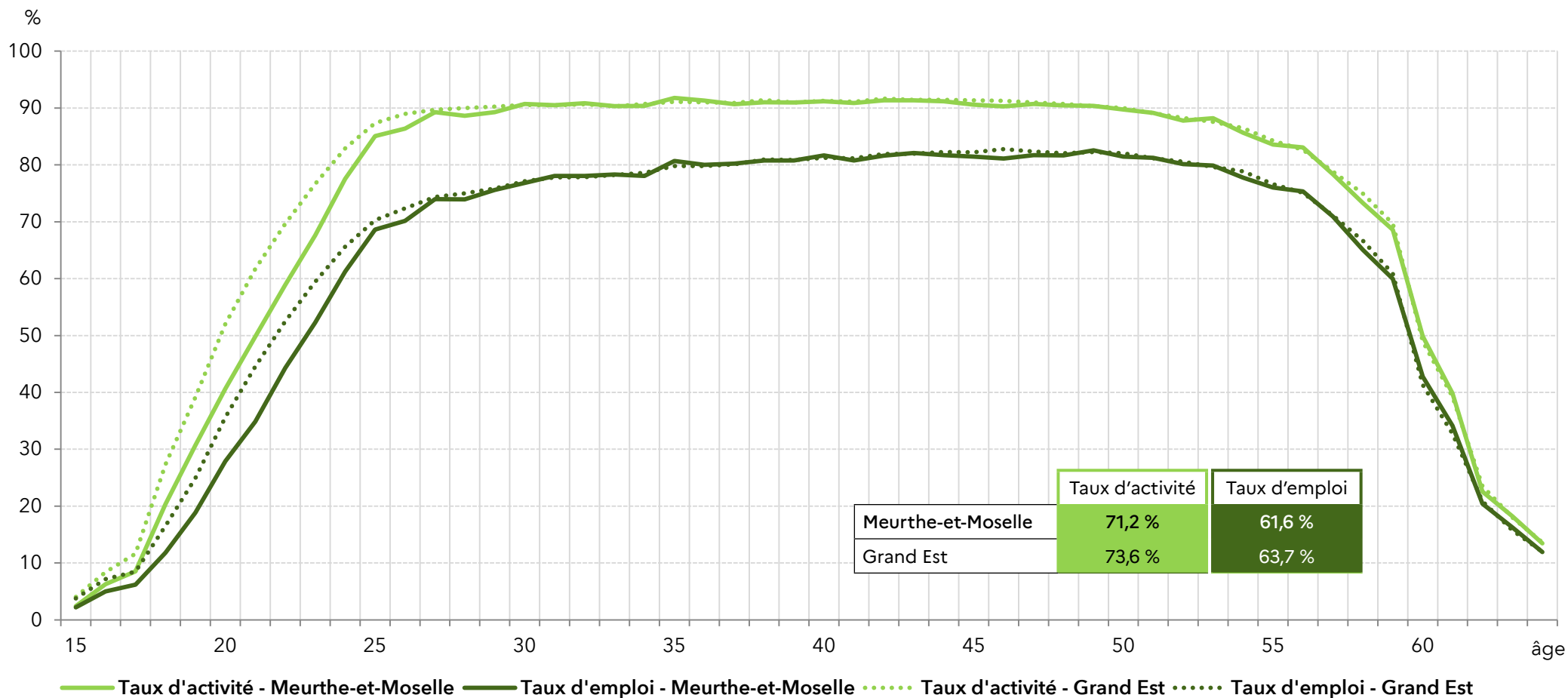
EETP : équivalent-emplois à temps-plein

Sources : Dares, données CVS - exploitation des déclarations sociales nominatives (DSN) et des fichiers Pôle emploi des déclarations mensuelles des agences d'intérim - en géographie des établissements utilisateurs

TAUX D'ACTIVITÉ ET D'EMPLOI

Le **taux d'activité** est le rapport entre le nombre d'actifs (actifs occupés et chômeurs) et l'ensemble de la population correspondante.

Le **taux d'emploi** est calculé en rapportant le nombre d'individus ayant un emploi au nombre total d'individus. Il peut être calculé sur l'ensemble de la population d'un pays, mais on se limite le plus souvent à la population en âge de travailler (généralement définie, en comparaison internationale, comme les personnes âgées de 15 à 64 ans), ou à une sous-catégorie de la population en âge de travailler (femmes de 25 à 29 ans par exemple).



Source : Insee - Recensement de la population 2018, exploitation principale Champ : Individus âgés de 15 à 64 ans

RÉPARTITION DES ACTIFS OCCUPÉS SELON LE DOMAINE PROFESSIONNEL PAR ARRONDISSEMENT (EN EFFECTIF)


| Domaines professionnels | Briey | Lunéville | Nancy | Toul | Meurthe -et-Moselle | Grand Est | France métrop. |
|---|---------------|---------------|----------------|---------------|------------------------|------------------|-------------------|
| Agriculture, marine, pêche | 996 | 1 082 | 2 128 | 787 | 4 993 | 72 012 | 810 817 |
| Bâtiment, travaux publics | 2 344 | 1 559 | 11 093 | 1 554 | 16 550 | 142 112 | 1 843 989 |
| Électricité, électronique | 151 | 48 | 1 170 | 67 | 1 436 | 16 254 | 171 607 |
| Mécanique, travail des métaux | 2 883 | 842 | 3 582 | 542 | 7 849 | 86 652 | 774 429 |
| Industries de process | 1 393 | 663 | 4 248 | 598 | 6 902 | 78 196 | 741 257 |
| Matériaux souples, bois, industries graphiques | 149 | 152 | 1 492 | 274 | 2 067 | 24 505 | 248 326 |
| Maintenance | 1 424 | 531 | 6 599 | 1 065 | 9 618 | 82 273 | 918 242 |
| Ingénieurs et cadres de l'industrie | 254 | 96 | 1 791 | 116 | 2 257 | 21 764 | 346 791 |
| Transports, logistique et tourisme | 2 435 | 1 604 | 12 690 | 2 678 | 19 407 | 157 054 | 1 891 594 |
| Artisanat | 394 | 148 | 925 | 283 | 1 750 | 13 627 | 146 193 |
| Gestion, administration des entreprises | 2 374 | 1 455 | 17 923 | 1 265 | 23 018 | 191 211 | 2 807 569 |
| Informatique et télécommunications | 109 | 101 | 2 945 | 106 | 3 262 | 23 001 | 549 211 |
| Études et recherche | 117 | 40 | 2 686 | 71 | 2 914 | 19 891 | 363 549 |
| Admin. publiq., prof. juridiques, armée et police | 2 885 | 2 362 | 19 400 | 3 318 | 27 965 | 191 086 | 2 274 361 |
| Banque et assurances | 728 | 275 | 5 986 | 202 | 7 191 | 50 241 | 722 691 |
| Commerce | 3 452 | 1 839 | 18 435 | 1 747 | 25 473 | 211 639 | 2 734 390 |
| Hôtellerie, restauration, alimentation | 1 622 | 829 | 7 258 | 688 | 10 398 | 92 443 | 1 187 904 |
| Services aux particuliers et aux collectivités | 5 083 | 2 735 | 18 965 | 2 653 | 29 435 | 224 866 | 2 780 951 |
| Communication, information, art et spectacle | 214 | 127 | 3 073 | 163 | 3 576 | 27 483 | 590 247 |
| Santé, action sociale, culturelle et sportive | 4 248 | 2 892 | 25 877 | 1 968 | 34 984 | 239 229 | 2 880 777 |
| Enseignement, formation | 2 201 | 981 | 10 179 | 969 | 14 330 | 99 086 | 1 203 045 |
| Politique, religion | 10 | 32 | 150 | 19 | 211 | 2 805 | 24 873 |
| Ensemble | 35 466 | 20 392 | 178 596 | 21 134 | 255 588 | 2 067 430 | 26 012 815 |


Source : Insee - Recensement de la population 2018, exploitations complémentaires


RÉPARTITION DES ACTIFS OCCUPÉS SELON LE DOMAINE PROFESSIONNEL PAR ARRONDISSEMENT (EN PART, %)

| Domaines professionnels | Briey | Lunéville | Nancy | Toul | Meurthe-et-Moselle | Grand Est | France métrop. |
|---|--------------|--------------|--------------|--------------|--------------------|--------------|----------------|
| Agriculture, marine, pêche | 2,8 | 5,3 | 1,2 | 3,7 | 2,0 | 3,5 | 3,1 |
| Bâtiment, travaux publics | 6,6 | 7,6 | 6,2 | 7,4 | 6,5 | 6,9 | 7,1 |
| Électricité, électronique | 0,4 | 0,2 | 0,7 | 0,3 | 0,6 | 0,8 | 0,7 |
| Mécanique, travail des métaux | 8,1 | 4,1 | 2,0 | 2,6 | 3,1 | 4,2 | 3,0 |
| Industries de process | 3,9 | 3,3 | 2,4 | 2,8 | 2,7 | 3,8 | 2,8 |
| Matériaux souples, bois, industries graphiques | 0,4 | 0,7 | 0,8 | 1,3 | 0,8 | 1,2 | 1,0 |
| Maintenance | 4,0 | 2,6 | 3,7 | 5,0 | 3,8 | 4,0 | 3,5 |
| Ingénieurs et cadres de l'industrie | 0,7 | 0,5 | 1,0 | 0,5 | 0,9 | 1,1 | 1,3 |
| Transports, logistique et tourisme | 6,9 | 7,9 | 7,1 | 12,7 | 7,6 | 7,6 | 7,3 |
| Artisanat | 1,1 | 0,7 | 0,5 | 1,3 | 0,7 | 0,7 | 0,6 |
| Gestion, administration des entreprises | 6,7 | 7,1 | 10,0 | 6,0 | 9,0 | 9,2 | 10,8 |
| Informatique et télécommunications | 0,3 | 0,5 | 1,6 | 0,5 | 1,3 | 1,1 | 2,1 |
| Études et recherche | 0,3 | 0,2 | 1,5 | 0,3 | 1,1 | 1,0 | 1,4 |
| Admin. publiq., prof. juridiques, armée et police | 8,1 | 11,6 | 10,9 | 15,7 | 10,9 | 9,2 | 8,7 |
| Banque et assurances | 2,1 | 1,3 | 3,4 | 1,0 | 2,8 | 2,4 | 2,8 |
| Commerce | 9,7 | 9,0 | 10,3 | 8,3 | 10,0 | 10,2 | 10,5 |
| Hôtellerie, restauration, alimentation | 4,6 | 4,1 | 4,1 | 3,3 | 4,1 | 4,5 | 4,6 |
| Services aux particuliers et aux collectivités | 14,3 | 13,4 | 10,6 | 12,6 | 11,5 | 10,9 | 10,7 |
| Communication, information, art et spectacle | 0,6 | 0,6 | 1,7 | 0,8 | 1,4 | 1,3 | 2,3 |
| Santé, action sociale, culturelle et sportive | 12,0 | 14,2 | 14,5 | 9,3 | 13,7 | 11,6 | 11,1 |
| Enseignement, formation | 6,2 | 4,8 | 5,7 | 4,6 | 5,6 | 4,8 | 4,6 |
| Politique, religion | 0,0 | 0,2 | 0,1 | 0,1 | 0,1 | 0,1 | 0,1 |
| Ensemble | 100,0 | 100,0 | 100,0 | 100,0 | 100,0 | 100,0 | 100,0 |

 surreprésentation supérieure à 3 points par rapport à la France métropolitaine

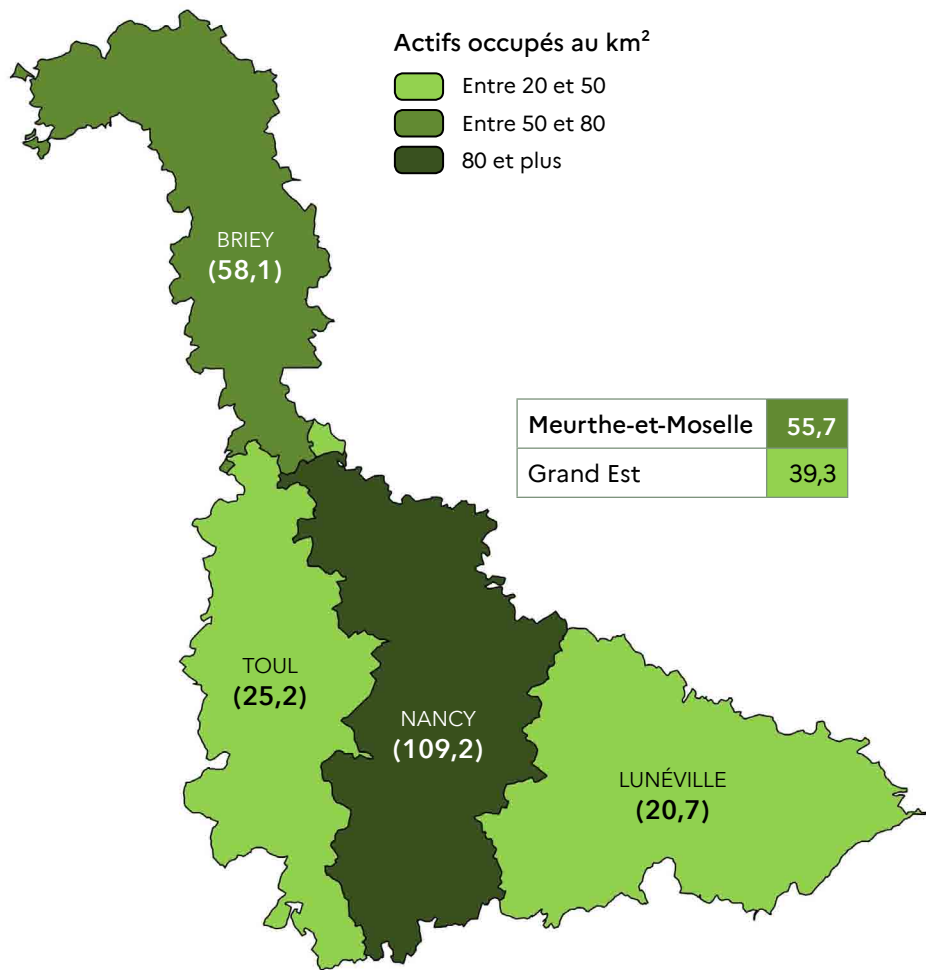
 surreprésentation supérieure à 1 point par rapport à la France métropolitaine

 sous-représentation supérieure à 1 point par rapport à la France métropolitaine

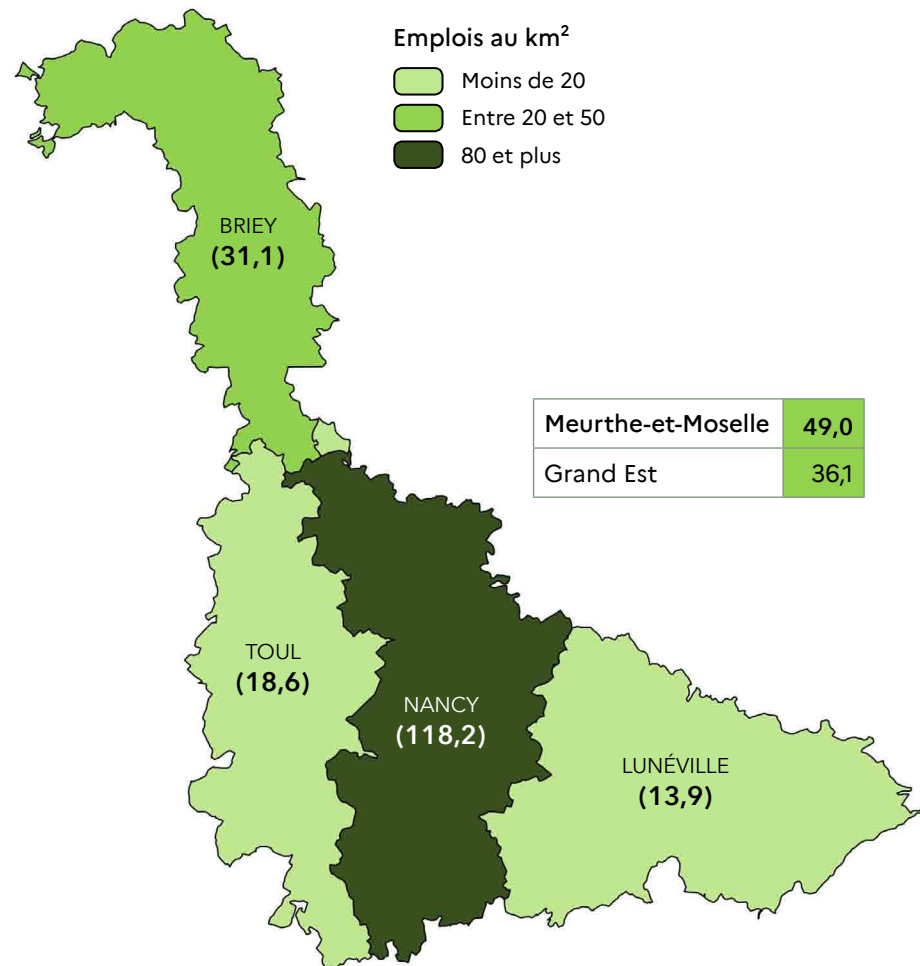
 sous-représentation supérieure à 3 points par rapport à la France métropolitaine

Source : Insee - Recensement de la population 2018, exploitations complémentaires

DENSITÉ AU KM² D'ACTIFS OCCUPÉS PAR ARRONDISSEMENT



DENSITÉ AU KM² D'EMPLOIS PAR ARRONDISSEMENT



Source : Insee - Recensement de la population 2018, exploitation principale

ÉQUILIBRE ENTRE ACTIFS OCCUPÉS ET EMPLOIS PAR CATÉGORIE SOCIOPROFESSIONNELLE

| | MEURTHE-ET-MOSELLE | | | GRAND EST | | |
|---|--------------------|----------------|--|------------------|------------------|--|
| | Actifs occupés | Emplois | Nombre d'emplois pour 100 actifs occupés | Actifs occupés | Emplois | Nombre d'emplois pour 100 actifs occupés |
| Agriculteurs exploitants | 2 463 | 2 477 | 100,5 | 35 506 | 35 426 | 99,8 |
| Artisans, commerçants, chefs d'entreprise | 15 476 | 14 574 | 94,2 | 124 455 | 120 797 | 97,1 |
| Cadres, professions intellectuelles supérieures | 45 459 | 40 731 | 89,6 | 319 070 | 286 154 | 89,7 |
| Professions intermédiaires | 79 147 | 70 505 | 89,1 | 582 677 | 537 593 | 92,3 |
| Employés | 86 479 | 76 930 | 89,0 | 639 174 | 596 032 | 93,3 |
| Ouvriers | 61 041 | 50 372 | 82,5 | 554 993 | 491 427 | 88,5 |
| Ensemble | 290 065 | 255 588 | 88,1 | 2 255 876 | 2 067 430 | 91,6 |

Ce tableau permet d'identifier au niveau d'un territoire d'éventuels déséquilibres entre le profil socioprofessionnel des actifs occupés et le profil socioprofessionnel des emplois offerts.

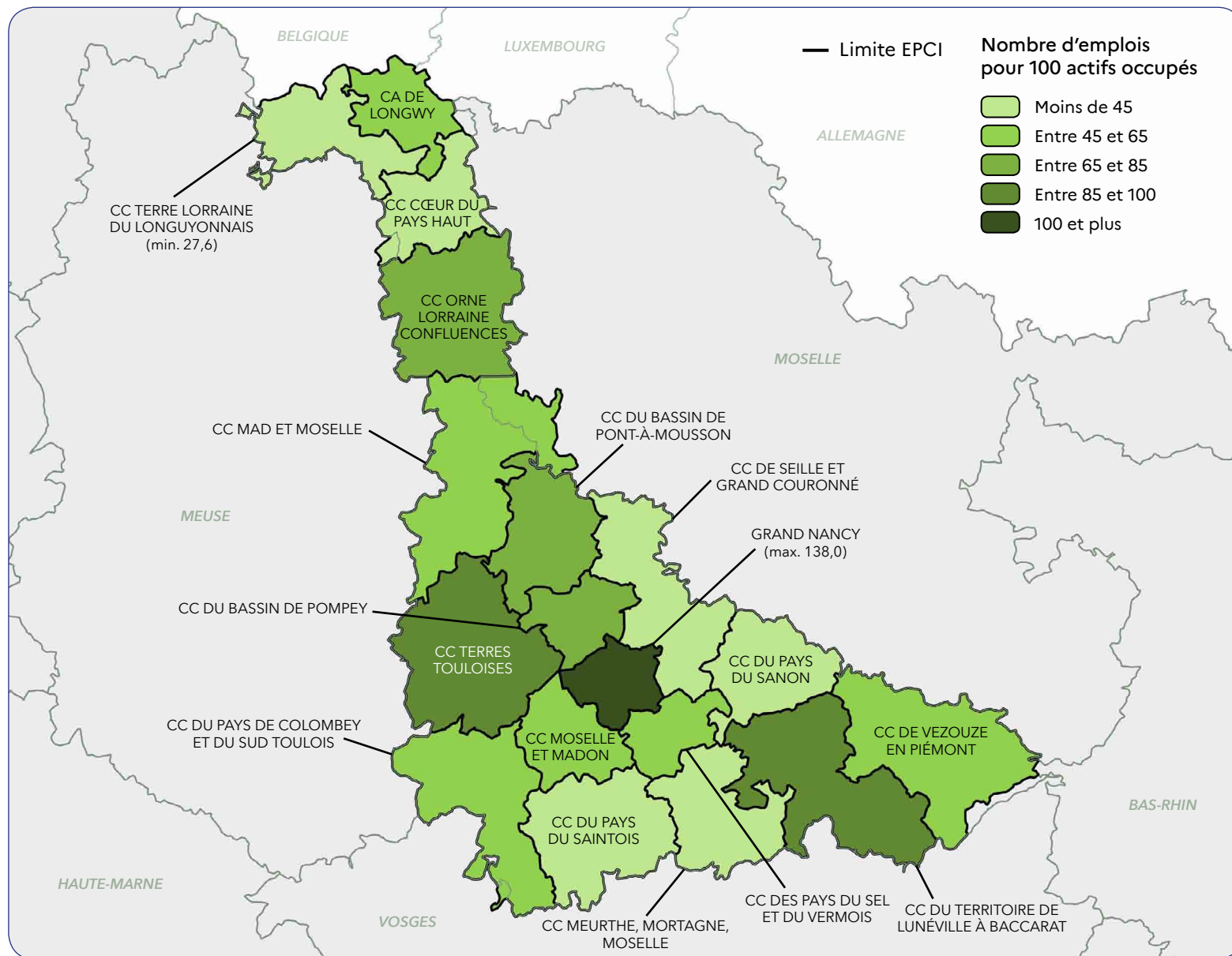
Les **actifs occupés** au lieu de résidence comprennent tous les actifs occupés, sans limite d'âge.

Le **nombre d'emplois pour 100 actifs occupés** rapporte le nombre d'emplois au lieu de travail au nombre d'actifs occupés au lieu de résidence d'un territoire pour la catégorie socioprofessionnelle considérée. Un taux supérieur à 100, par exemple pour les cadres, indique que le territoire offre plus d'emplois de cadres qu'elle ne compte d'actifs occupés résidants appartenant à la catégorie des cadres.

Source : Insee - Recensement de la population 2018 exploitations complémentaires

ÉQUILIBRE ENTRE ACTIFS OCCUPÉS ET EMPLOIS PAR EPCI

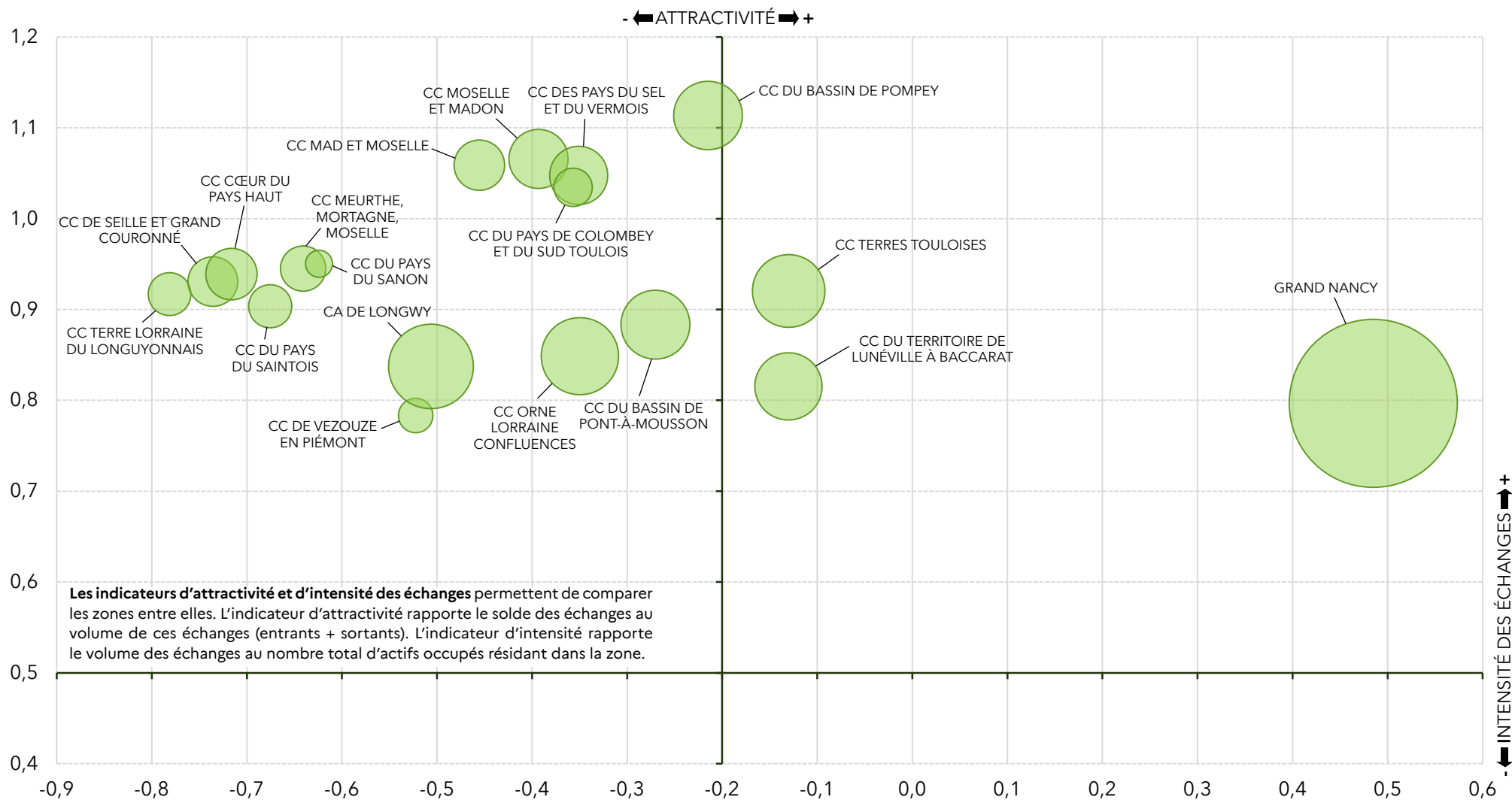
EPCI : établissement public de coopération intercommunale



Source : Insee - Recensement de la population 2018, exploitations complémentaires

ATTRACTIVITÉ ET INTENSITÉ DES DÉPLACEMENTS DOMICILE - TRAVAIL PAR EPCI

EPCI : établissement public de coopération intercommunale



Les indicateurs d'attractivité et d'intensité des échanges permettent de comparer les zones entre elles. L'indicateur d'attractivité rapporte le solde des échanges au volume de ces échanges (entrants + sortants). L'indicateur d'intensité rapporte le volume des échanges au nombre total d'actifs occupés résidant dans la zone.

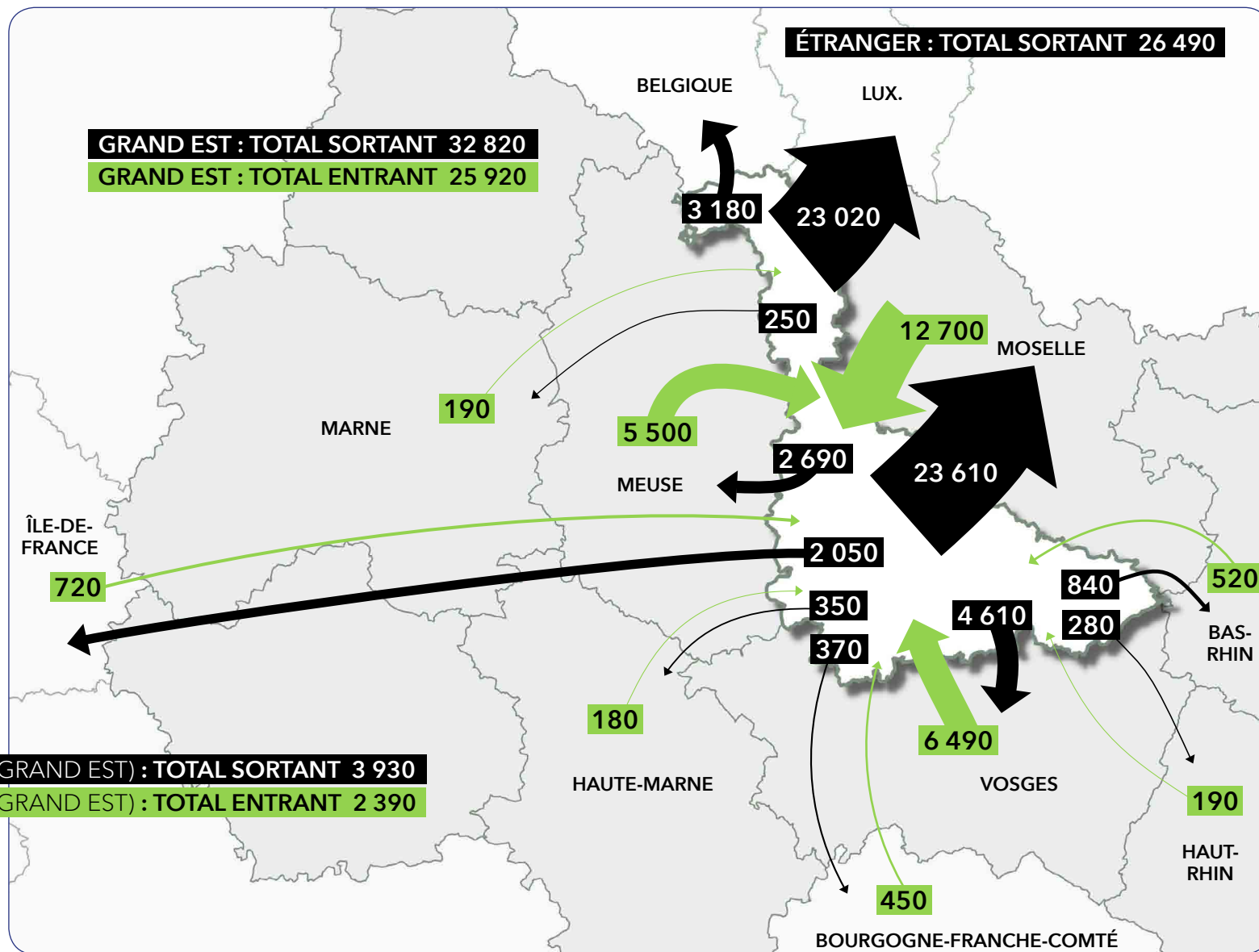
nb : la superficie des bulles est proportionnelle au nombre d'actifs résidents de la zone (stables + sortants)

Source : Insee - Recensement de la population 2018, exploitation principale

FLUX INTERNES ET EXTERNES



FLUX INTERNES



FLUX EXTERNES (hors flux entrants en provenance de l'étranger)

Source : Insee - Recensement de la population 2018, exploitation principale

NOMBRE DE TRAVAILLEURS ÉTRANGERS DISTINCTS

ANNÉE 2021 : **4 397**

TOP 10 SELON LA NATIONALITÉ DES TRAVAILLEURS DÉTACHÉS

| MEURTHE-ET-MOSELLE | | GRAND EST | |
|---------------------|--------------------------------------|---------------------|--------------------------------------|
| Nationalité (pays) | Travailleurs détachés distincts 2021 | Nationalité (pays) | Travailleurs détachés distincts 2021 |
| France | 980 | Allemagne | 7 958 |
| Portugal | 620 | France | 3 747 |
| Roumanie | 417 | Pologne | 3 178 |
| Italie | 398 | Portugal | 3 038 |
| Allemagne | 371 | Italie | 2 615 |
| Pologne | 348 | Roumanie | 2 455 |
| Belgique | 269 | Belgique | 2 110 |
| Espagne | 110 | Espagne | 1 399 |
| Pays-Bas | 101 | Ukraine | 607 |
| Slovaquie | 76 | Slovaquie | 605 |
| Total top 10 | 3 690 | Total top 10 | 27 712 |

Source : Sipsi - Refonte, extraction du 31 mai 2022

TOP 10 SELON LE PAYS D'ORIGINE DES ENTREPRISES

| MEURTHE-ET-MOSELLE | | GRAND EST | |
|---------------------|--------------------------------------|---------------------|--------------------------------------|
| Pays | Travailleurs détachés distincts 2021 | Pays | Travailleurs détachés distincts 2021 |
| Luxembourg | 1 312 | Allemagne | 10 614 |
| Allemagne | 612 | Luxembourg | 3 838 |
| Italie | 454 | Pologne | 3 188 |
| Portugal | 438 | Portugal | 2 994 |
| Pologne | 346 | Italie | 2 700 |
| Belgique | 306 | Belgique | 2 507 |
| Roumanie | 305 | Espagne | 1 877 |
| Pays-Bas | 105 | Roumanie | 1 610 |
| Espagne | 103 | Slovaquie | 674 |
| Suisse | 82 | Suisse | 636 |
| Total top 10 | 4 063 | Total top 10 | 30 638 |

Source : Sipsi - Refonte, extraction du 31 mai 2022

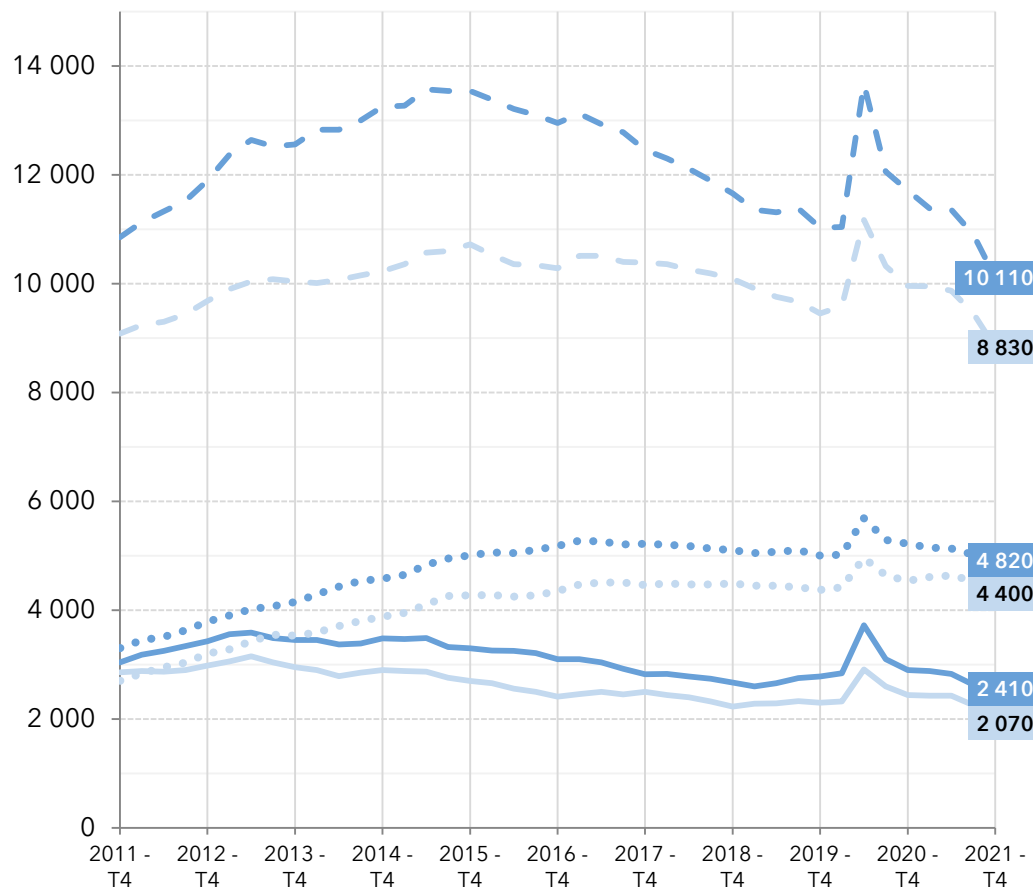
TOP 5 DES SECTEURS D'ACTIVITÉ DES TRAVAILLEURS DÉTACHÉS

| MEURTHE-ET-MOSELLE | | GRAND EST | |
|---|--|---|--|
| Secteur d'activité | Part de travailleurs détachés distincts 2021 | Secteur d'activité | Part de travailleurs détachés distincts 2021 |
| CONSTRUCTION | 39,2 | INDUSTRIE MANUFACTURIÈRE | 35,4 |
| INDUSTRIE MANUFACTURIÈRE | 31,2 | CONSTRUCTION | 33,1 |
| AUTRES ACTIVITÉS DE SERVICES | 9,5 | AUTRES ACTIVITÉS DE SERVICES | 8,4 |
| ACTIVITÉS SPÉCIALISÉES, SCIENTIFIQUES ET TECHNIQUES | 4,5 | ACTIVITÉS SPÉCIALISÉES, SCIENTIFIQUES ET TECHNIQUES | 5,5 |
| COMMERCE RÉPARATION D'AUTOMOBILES ET DE MOTOCYCLES | 4,1 | ACTIVITÉS DE SERVICES ADMINISTRATIFS ET DE SOUTIEN | 2,9 |

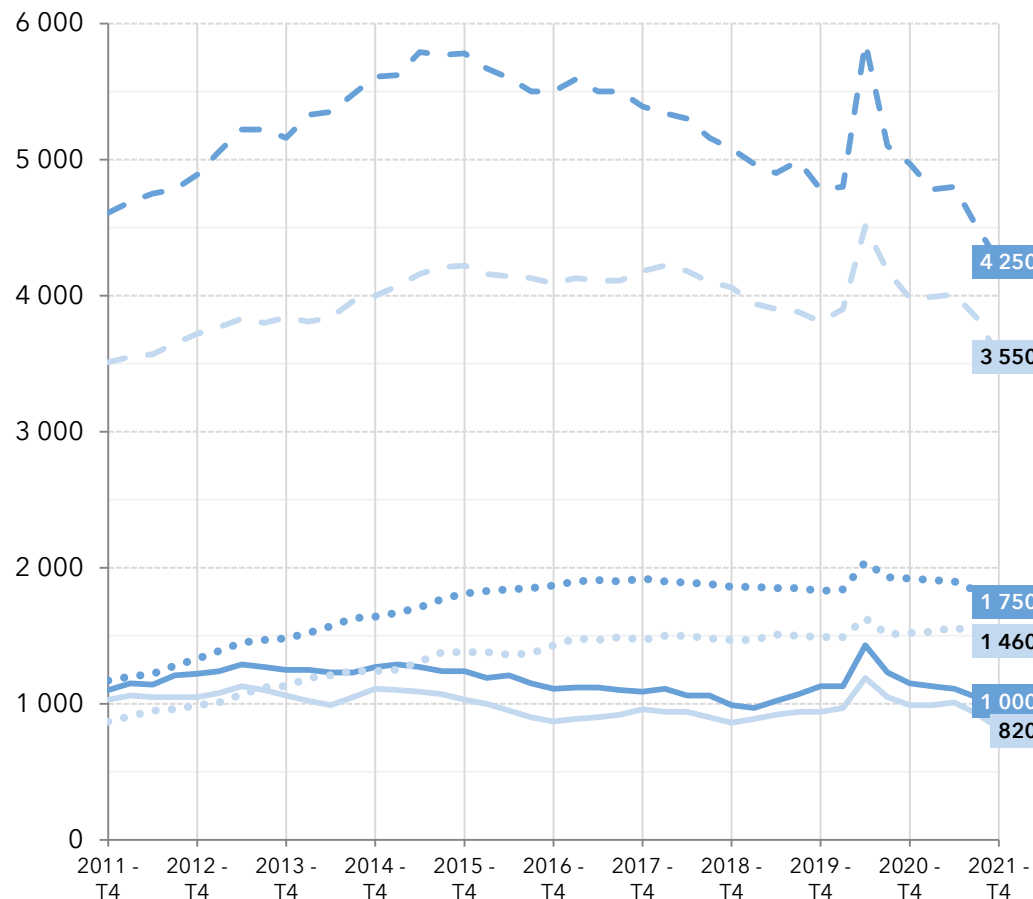
Source : Sipsi - Refonte, extraction du 31 mai 2022

ÉVOLUTION DE LA DEMANDE D'EMPLOI SELON LA TRANCHE D'ÂGE ET LE SEXE

MEURTHE-ET-MOSELLE



MÉTROPOLE DU GRAND NANCY



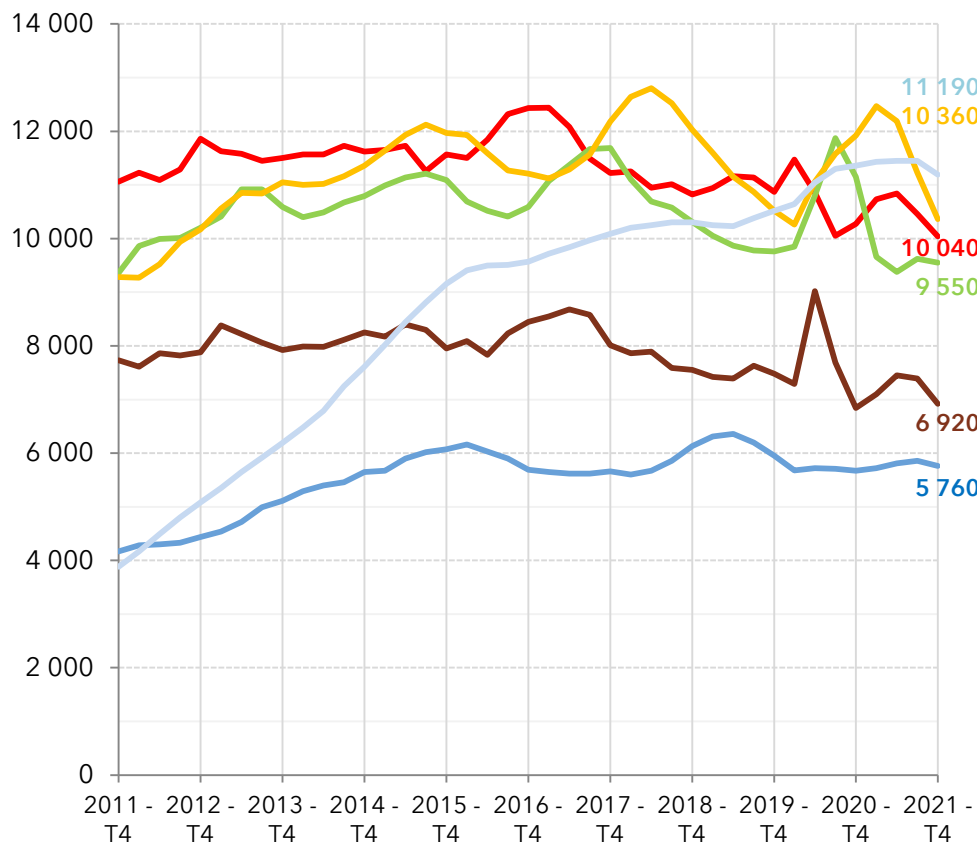
- Hommes, moins de 25 ans
- Femmes, moins de 25 ans
- - Hommes, de 25 à 49 ans
- - Femmes, de 25 à 49 ans
- Hommes, 50 ans ou plus
- Femmes, 50 ans ou plus

- Hommes, moins de 25 ans
- Femmes, moins de 25 ans
- - Hommes, de 25 à 49 ans
- - Femmes, de 25 à 49 ans
- Hommes, 50 ans ou plus
- Femmes, 50 ans ou plus

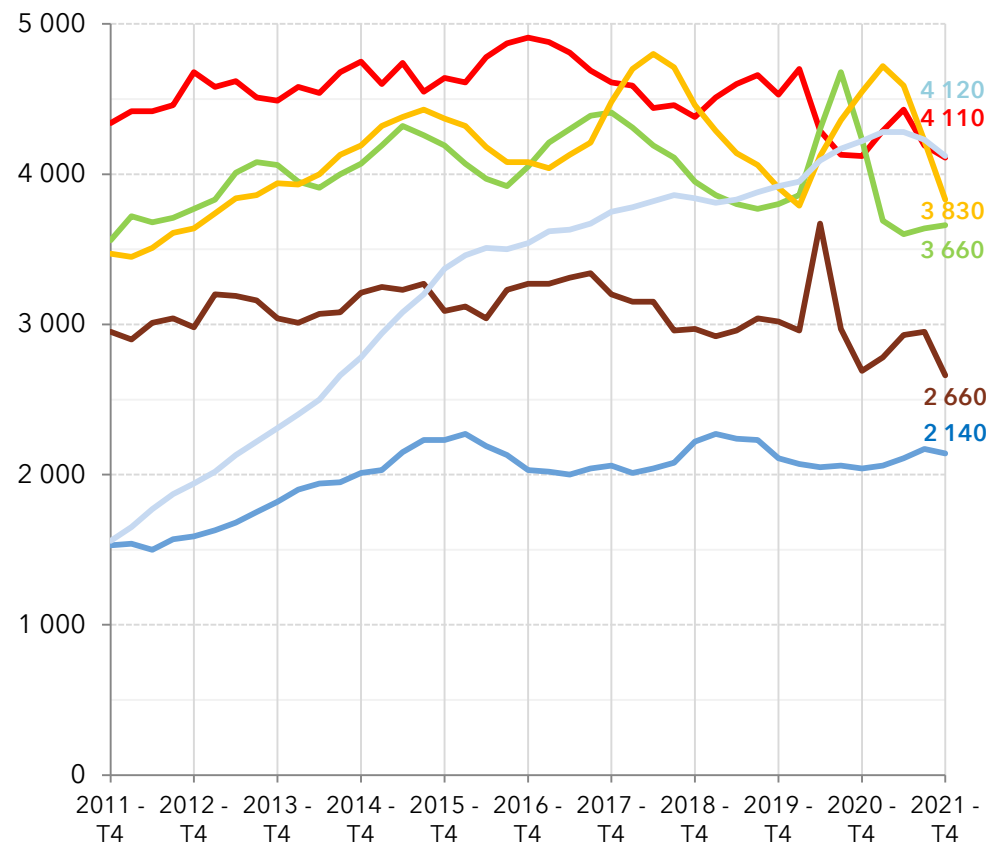
Source : STMT - Pôle emploi, Dares - données CVSCJO (4^e trimestre 2021) Champ : demandeurs d'emploi inscrits en catégorie A

ÉVOLUTION DE LA DEMANDE D'EMPLOI SELON L'ANCIENNETÉ D'INSCRIPTION

MEURTHE-ET-MOSELLE



MÉTROPOLE DU GRAND NANCY

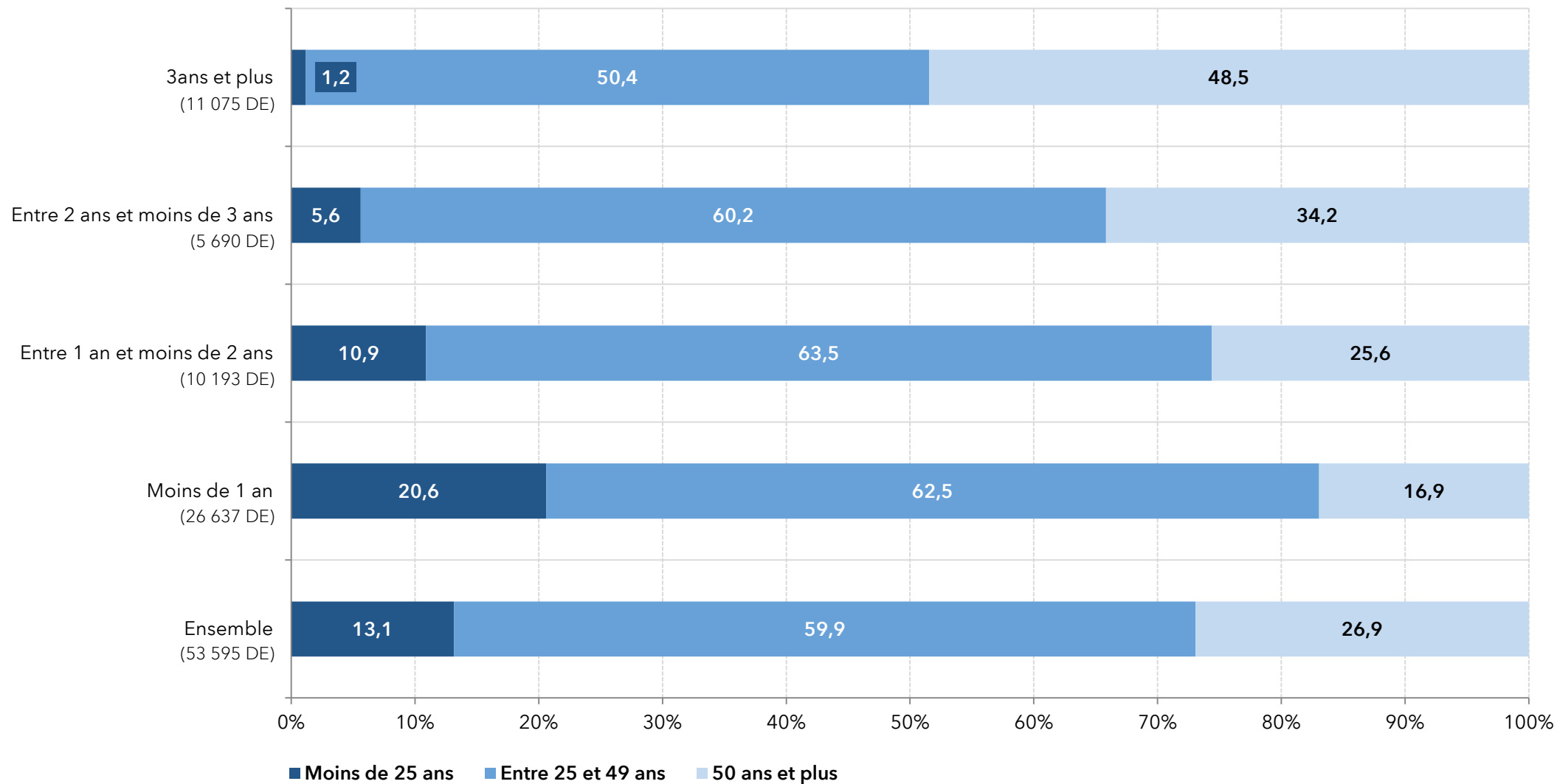


- Moins de 3 mois
- De 6 mois à moins d'un an
- De 2 ans à moins de 3 ans
- De 3 mois à moins de 6 mois
- De 1 an à moins de 2 ans
- 3 ans et plus

- Moins de 3 mois
- De 6 mois à moins d'un an
- De 2 ans à moins de 3 ans
- De 3 mois à moins de 6 mois
- De 1 an à moins de 2 ans
- 3 ans et plus

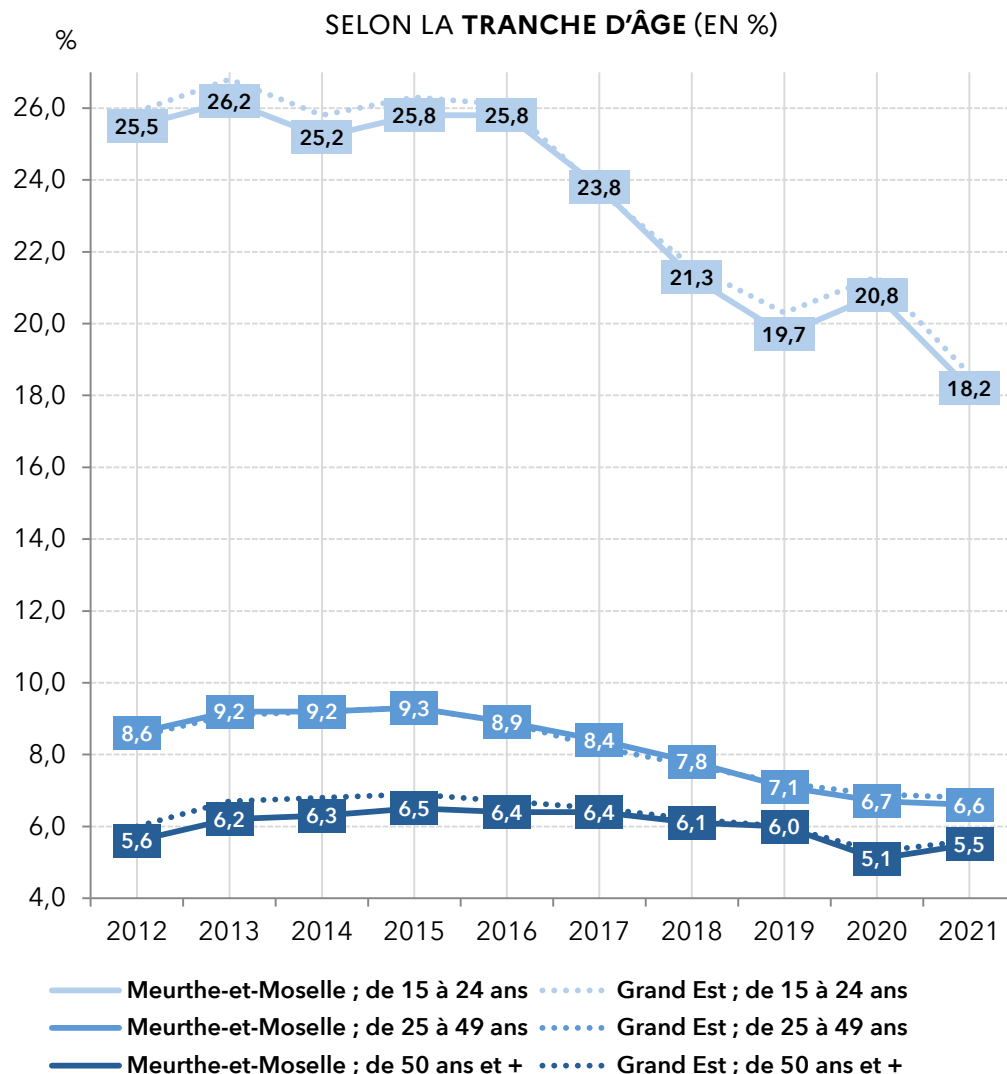
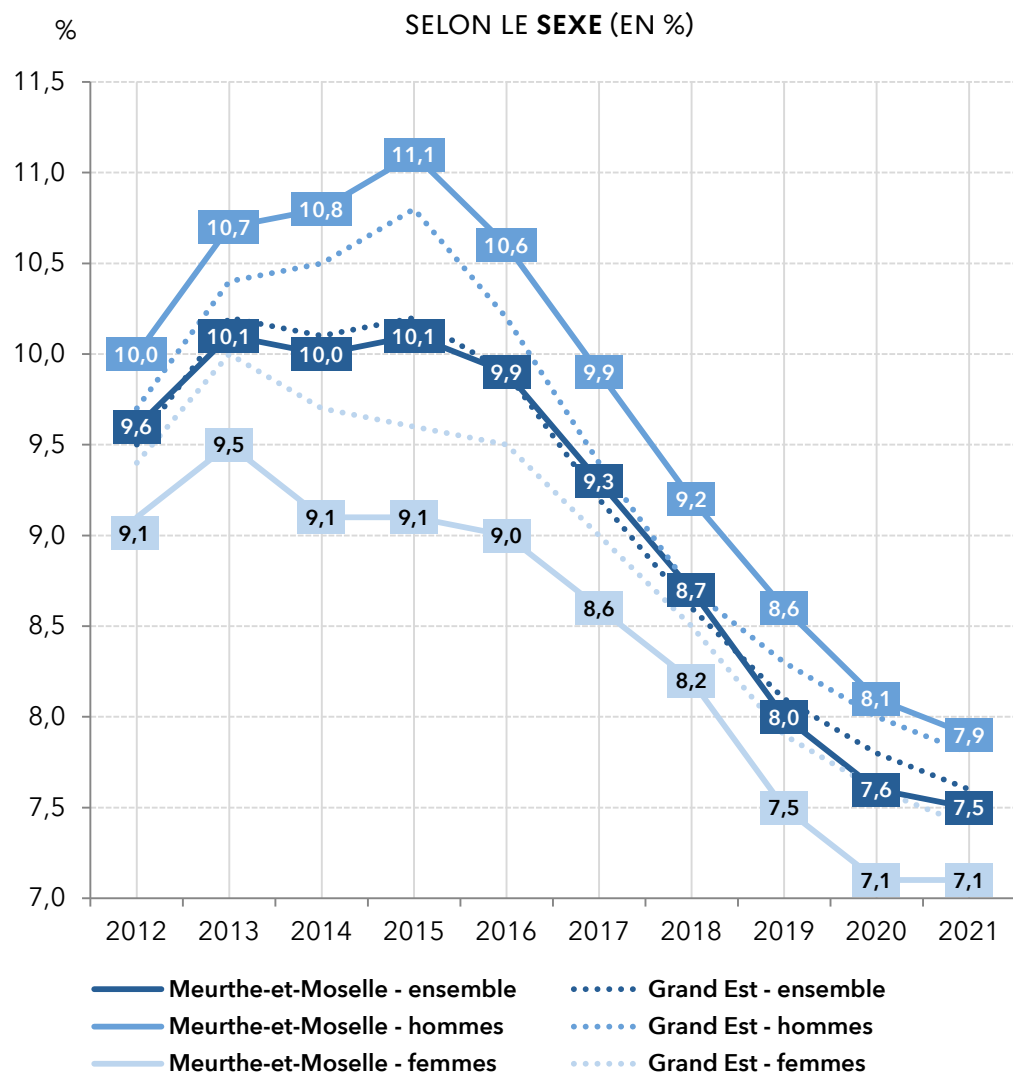
Source : STMT - Pôle emploi, Dares - données CVSCJO (4^e trimestre 2021) Champ : demandeurs d'emploi inscrits en catégorie ABC

RÉPARTITION DES DEMANDEURS D'EMPLOI SELON L'ANCIENNETÉ D'INSCRIPTION ET LA TRANCHE D'ÂGE (EN %)



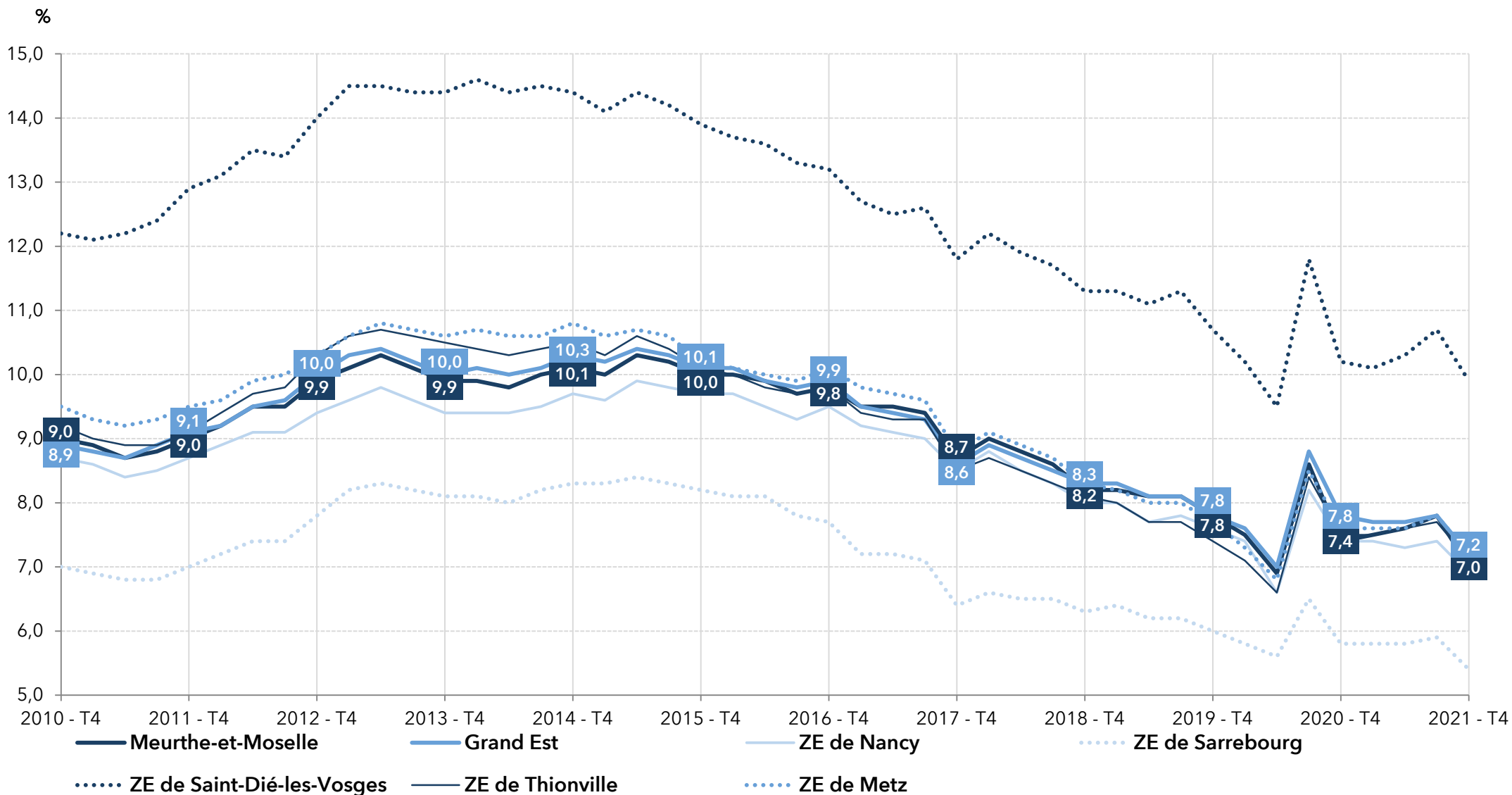
Source : STMT - Pôle emploi, Dares - données brutes Champ : demandeurs d'emploi inscrits en catégorie ABC, à fin décembre 2021

ÉVOLUTION 2012-2021 DU TAUX DE CHÔMAGE ANNUEL MOYEN



Source : Insee, taux de chômage localisé, enquête emploi Champ : personnes âgées de 15 ans ou plus

ÉVOLUTION DU TAUX DE CHÔMAGE LOCALISÉ



Source : Insee, taux de chômage localisés trimestriels

NIVEAU DE VIE ET TAUX DE PAUVRETÉ À 60 % PAR EPCI

Le **niveau de vie** est égal au revenu disponible du ménage divisé par le nombre d'unités de consommation (UC). Le niveau de vie est donc le même pour tous les individus d'un même ménage. Le niveau de vie correspond à ce qu'Eurostat nomme « revenu disponible équivalent ».

Les **unités de consommation** sont généralement calculées selon l'échelle d'équivalence dite de l'OCDE modifiée qui attribue 1 UC au premier adulte du ménage, 0,5 UC aux autres personnes de 14 ans ou plus et 0,3 UC aux enfants de moins de 14 ans.

Le **seuil de pauvreté** est fixé par convention à 60 % du niveau de vie médian de la population. Il correspond à un revenu disponible de 1 102 euros par mois pour une personne vivant seule et de 2 314 euros pour un couple avec deux enfants âgés de moins de 14 ans.

EPCI : établissement public de coopération intercommunale.

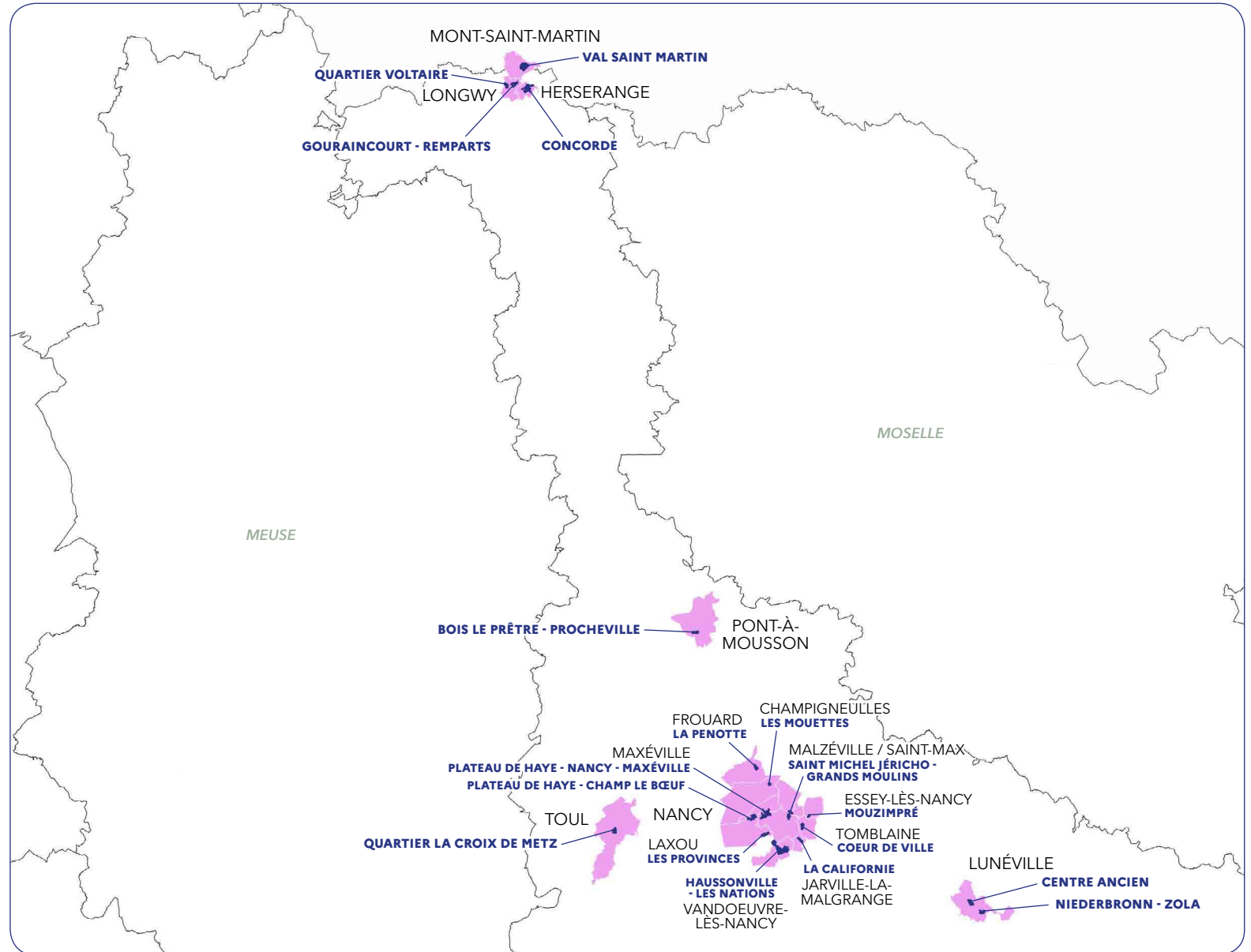
| | REVENUS DÉCLARÉS PAR UNITÉ DE CONSOMMATION (MÉDIANE) | TAUX DE PAUVRETÉ À 60 % |
|--|--|-------------------------|
| CC du Pays du Saintois | 22 860 € | 7,9 |
| CC du Bassin de Pont-à-Mousson | 21 700 € | 12,3 |
| CC Terre Lorraine du Longuyonnais | 22 440 € | 15,6 |
| CC Meurthe, Mortagne, Moselle | 21 900 € | 8,7 |
| CC de Vezouze en Piémont | 19 250 € | 17,7 |
| CC du Territoire de Lunéville à Baccarat | 20 360 € | 15,6 |
| CC Terres Toulaises | 21 940 € | 12,3 |
| CC de Seille et Grand Couronné | 24 370 € | 5,9 |
| CC Orne Lorraine Confluences | 20 850 € | 14,9 |
| CC Moselle et Madon | 23 510 € | 7,5 |
| CC des Pays du Sel et du Vermois | 22 350 € | 10,3 |
| CA de Longwy | 21 600 € | 20,7 |
| CC du Bassin de Pompey | 22 530 € | 10,6 |
| Métropole du Grand Nancy | 21 660 € | 18,6 |
| CC du Pays du Sanon | 22 340 € | 8,0 |
| CC du Pays de Colombey et du Sud Toulais (*) | 21 550 € | 9,4 |
| CC Coeur du Pays Haut (**) | 21 010 € | 18,3 |
| CC Mad et Moselle (***) | 23 330 € | 7,3 |
| Meurthe-et-Moselle | 21 790 € | 15,0 |
| Grand Est | 21 800 € | 14,7 |

(*) Epci situé entre le département de la Meurthe-et-Moselle et des Vosges ; (**) Epci situé entre le département de la Meurthe-et-Moselle et de la Meuse ; (***) Epci situé entre le département de la Meurthe-et-Moselle et de la Moselle

Sources : Insee - DGFIP - Cnaf - Cnav - CCMSA, fichier localisé social et fiscal - Année 2019

LES QUARTIERS PRIORITAIRES DE LA POLITIQUE DE LA VILLE

| | Population |
|---------------------------------------|------------|
| Mouzimpré | 960 |
| Gouraincourt - Remparts | 1 404 |
| Concorde | 1 344 |
| Quartier Voltaire | 1 348 |
| Val Saint Martin | 3 203 |
| Les Mouettes | 982 |
| La Penotte | 982 |
| Bois le Prêtre - Procheville | 1 294 |
| Centre Ancien | 2 269 |
| Niederbronn - Zola | 1 003 |
| Quartier la Croix de Metz | 1 679 |
| La Californie | 1 813 |
| Les Provinces | 2 708 |
| Plateau de Haye - Champ Le Boeuf | 3 541 |
| Plateau de Haye Nancy - Maxéville | 5 509 |
| Haussonville - Les Nations | 15 684 |
| Saint Michel Jéricho - Grands moulins | 2 339 |
| Cœur de Ville | 1 427 |



Source : Insee - Recensements de la population 2018, exploitation principale

TAUX DE PAUVRETÉ ET TAUX D'EMPLOI DES FEMMES DANS LES QUARTIERS PRIORITAIRES DE LA POLITIQUE DE LA VILLE

Le taux d'emploi des femmes est la part des femmes (en %) ayant un emploi parmi l'ensemble des femmes âgées de 15 à 64 ans.

| QUARTIER PRIORITAIRE | COMMUNE | TAUX DE PAUVRETÉ EN QPV | TAUX D'EMPLOI DES FEMMES EN QPV |
|---------------------------------------|------------------------------|-------------------------|---------------------------------|
| Mouzimpré | Essey-lès-Nancy | 43,7 | 43,7 |
| Gouraincourt - Remparts | Longwy | 48,0 | 40,0 |
| Concorde | Herserange | 43,8 | 45,2 |
| Quartier Voltaire | Longwy | 43,2 | 38,5 |
| Val Saint Martin | Mont-Saint-Martin | 50,1 | 35,1 |
| Quartier Les Mouettes | Champigneulles | 41,2 | 41,8 |
| Quartier La Penotte | Frouard | 34,3 | 44,4 |
| Bois Le Prêtre - Procheville | Pont-à-Mousson | 33,5 | 31,9 |
| Centre Ancien | Lunéville | 35,0 | 48,7 |
| Niederbronn - Zola | Lunéville | 56,2 | 26,0 |
| Quartier La Croix de Metz | Toul | 55,1 | 19,0 |
| La Californie | Jarville-la-Malgrange | 62,4 | 28,0 |
| Les Provinces | Laxou | 50,6 | 46,0 |
| Plateau De Haye - Champ Le Boeuf | Laxou, Maxéville | 49,1 | 40,3 |
| Plateau De Haye Nancy - Maxéville | Maxéville, Nancy | 56,1 | 33,4 |
| Haussonville - Les Nations | Nancy, Vandœuvre-lès-Nancy | 46,2 | 37,5 |
| Saint Michel Jéricho - Grands moulins | Malzéville, Nancy, Saint-Max | 36,4 | 49,1 |
| Cœur de Ville | Tomblaine | 42,7 | 48,8 |
| Meurthe-et-Moselle | | 47,8 | 38,5 |
| Grand Est | | 48,7 | 34,7 |

Sources : Insee - DGFIP - Cnaf - Cnav - CCMSA, fichier localisé social et fiscal - Année 2019 (QPV) - Année 2018 (département et région) ; Insee, Recensement de la population 2017, exploitation principale

STOCK D'ÉTABLISSEMENTS PAR TRANCHE D'EFFECTIF ET SECTEUR A38...

AU 31 DÉCEMBRE 2019 (DONNÉES DÉFINITIVES)

| | | 0 salarié | de 1 à 9 sal. | de 10 à 19 sal. | de 20 à 49 sal. | de 50 à 99 sal. | de 100 à 249 sal. | de 250 à 499 sal. | de 500 à 999 sal. | 1000 sal. et plus | Total |
|----|--|-----------|---------------|-----------------|-----------------|-----------------|-------------------|-------------------|-------------------|-------------------|-------|
| AZ | Agriculture, sylviculture et pêche | 3 481 | 498 | 11 | 2 | 1 | | | 1 | | 3 994 |
| BZ | Industries extractives | 18 | 15 | 5 | 3 | 1 | | | | | 42 |
| CA | Fab. aliments, boiss. & prdts base tabac | 307 | 316 | 46 | 14 | 3 | 5 | | | | 691 |
| CB | Fab. textiles, ind. hab., cuir & chauss. | 190 | 17 | 4 | 2 | | | | | | 213 |
| CC | Travail bois, ind. papier & imprimerie | 229 | 67 | 12 | 13 | 2 | 1 | 2 | 1 | | 327 |
| CD | Cokéfaction et raffinage | | | | | | | | | | |
| CE | Industrie chimique | 24 | 6 | 2 | 3 | 1 | | 3 | | | 39 |
| CF | Industrie pharmaceutique | 2 | 2 | | 1 | | | | | | 5 |
| CG | Fab. ps caou., plas., aut. ps mi. non m. | 105 | 53 | 16 | 15 | 4 | 4 | | 1 | | 198 |
| CH | Métallurgie & fab. ps mét. sauf machines | 120 | 67 | 27 | 14 | 4 | 7 | 4 | 1 | | 244 |
| CI | Fab. prod. informat., électroniq. & opt. | 14 | 11 | 3 | 1 | 1 | | | | | 30 |
| CJ | Fabrication d'équipements électriques | 12 | 4 | 4 | 4 | 1 | 4 | 1 | | | 30 |
| CK | Fabric. de machines & équipements n.c.a. | 28 | 29 | 4 | 8 | | 4 | 1 | | | 74 |
| CL | Fabrication de matériels de transport | 16 | 7 | 3 | 2 | 3 | 3 | | | 1 | 35 |
| CM | Aut. ind. manif.; répa. & inst. de mach. | 455 | 183 | 30 | 20 | 7 | 2 | 1 | | | 698 |
| DZ | Prdn & distr. élec. gaz vap. & air cond. | 336 | 29 | 8 | 8 | 8 | 4 | 2 | | | 395 |
| EZ | Gestion eau, déchets & dépollution | 292 | 101 | 19 | 24 | 6 | 2 | | | | 444 |
| FZ | Construction | 3 952 | 1 390 | 158 | 102 | 27 | 9 | | | | 5 638 |

Source : Insee - Répertoire des entreprises et des établissements (Sirene) - stocks d'établissements 2019 (données définitives)

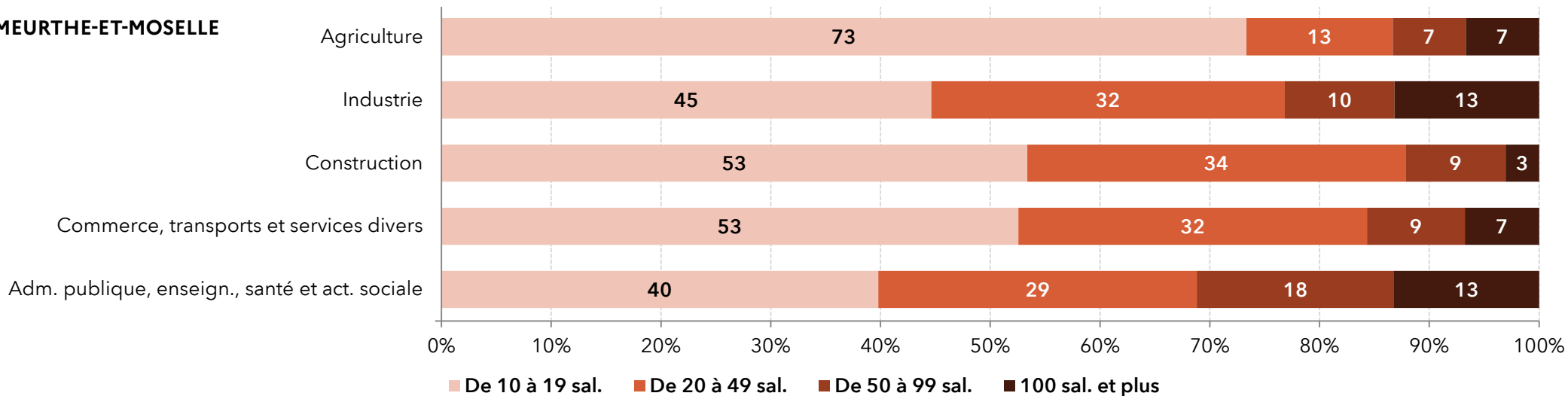
...STOCK D'ÉTABLISSEMENTS PAR TRANCHE D'EFFECTIF ET SECTEUR A38 (SUITE)

| AU 31 DÉCEMBRE 2019 (DONNÉES DÉFINITIVES) | | 0 salarié | de 1 à 9 sal. | de 10 à 19 sal. | de 20 à 49 sal. | de 50 à 99 sal. | de 100 à 249 sal. | de 250 à 499 sal. | de 500 à 999 sal. | 1000 sal. et plus | Total |
|---|--|---------------|---------------|-----------------|-----------------|-----------------|-------------------|-------------------|-------------------|-------------------|---------------|
| GZ | Commerce ; répar. automobile & motocycle | 6 166 | 2 666 | 318 | 165 | 52 | 22 | 9 | | | 9 398 |
| HZ | Transports et entreposage | 1 431 | 268 | 116 | 101 | 25 | 27 | 4 | 1 | | 1 973 |
| IZ | Hébergement et restauration | 1 398 | 1 078 | 142 | 86 | 6 | 1 | | | | 2 711 |
| JA | Édition, audiovisuel et diffusion | 339 | 65 | 14 | 13 | 3 | 1 | | | | 435 |
| JB | Télécommunications | 42 | 14 | 3 | | | 6 | 1 | | | 66 |
| JC | Act. informatique & svices d'information | 738 | 119 | 24 | 15 | 4 | 4 | | | | 904 |
| KZ | Activités financières et d'assurance | 1 258 | 563 | 76 | 33 | 19 | 9 | | 1 | | 1 959 |
| LZ | Activités immobilières | 1 564 | 225 | 20 | 12 | 5 | 1 | 1 | | | 1 828 |
| MA | Act. juri., compta., gest., arch., ingé. | 2 474 | 694 | 95 | 41 | 11 | 6 | | | 1 | 3 322 |
| MB | Recherche-développement scientifique | 97 | 22 | 8 | 4 | 1 | 4 | 1 | 1 | | 138 |
| MC | Autres act. spécial., scientif. et tech. | 1 233 | 156 | 17 | 7 | 2 | 2 | | | | 1 417 |
| NZ | Act. de svices administratifs & soutien | 1 511 | 362 | 75 | 70 | 28 | 10 | 7 | 1 | | 2 064 |
| OZ | Administration publique | 193 | 634 | 125 | 93 | 45 | 36 | 9 | 4 | 3 | 1 142 |
| PZ | Enseignement | 1 581 | 709 | 200 | 81 | 81 | 38 | 5 | 2 | 2 | 2 699 |
| QA | Activités pour la santé humaine | 4 667 | 592 | 51 | 48 | 19 | 12 | 7 | 7 | 3 | 5 406 |
| QB | Héb. méd.-soc. & soc. & ac. soc. ss héb. | 236 | 207 | 118 | 138 | 78 | 28 | 6 | 2 | | 813 |
| RZ | Arts, spectacles & activités récréatives | 976 | 434 | 43 | 25 | 6 | 2 | | | | 1 486 |
| SZ | Autres activités de services | 2 493 | 894 | 52 | 34 | 8 | 5 | 1 | | | 3 487 |
| Ensemble | | 37 978 | 12 497 | 1 849 | 1 202 | 462 | 259 | 65 | 23 | 10 | 54 345 |

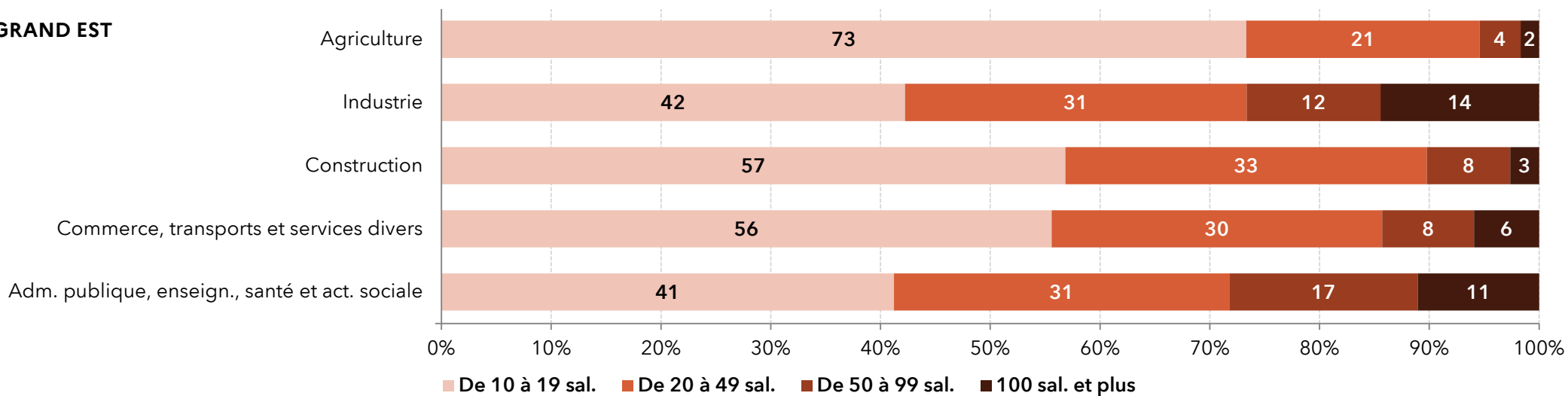
Source : Insee - Répertoire des entreprises et des établissements (Sirene) - stocks d'établissements 2019 (données définitives)

RÉPARTITION DES ÉTABLISSEMENTS SELON LEUR TAILLE (EN %)

MEURTHE-ET-MOSELLE

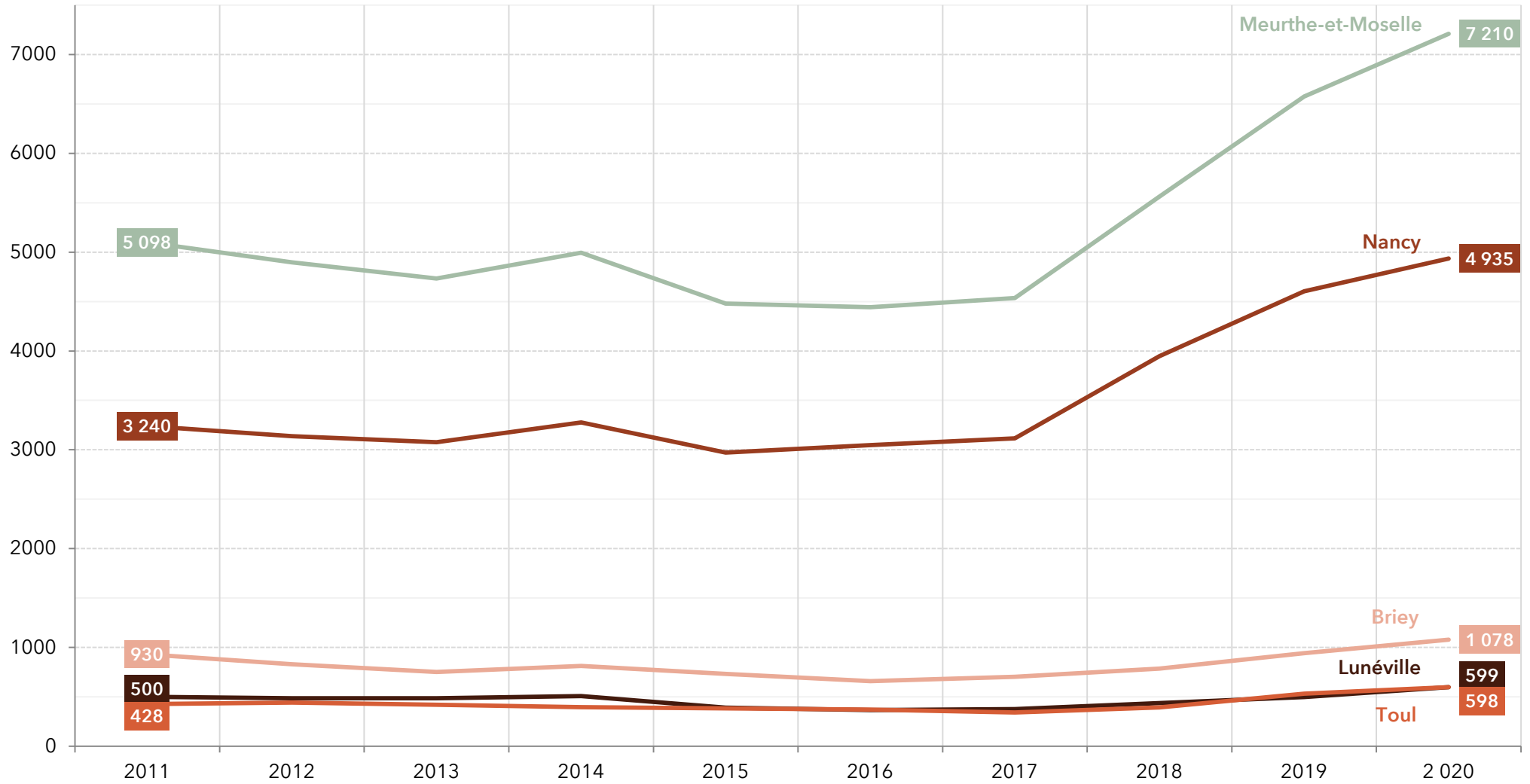


GRAND EST



Source : Insee - Répertoire des entreprises et des établissements (Sirene) - stocks d'établissements 2019 (données définitives) Champ : établissements de 10 salariés et plus

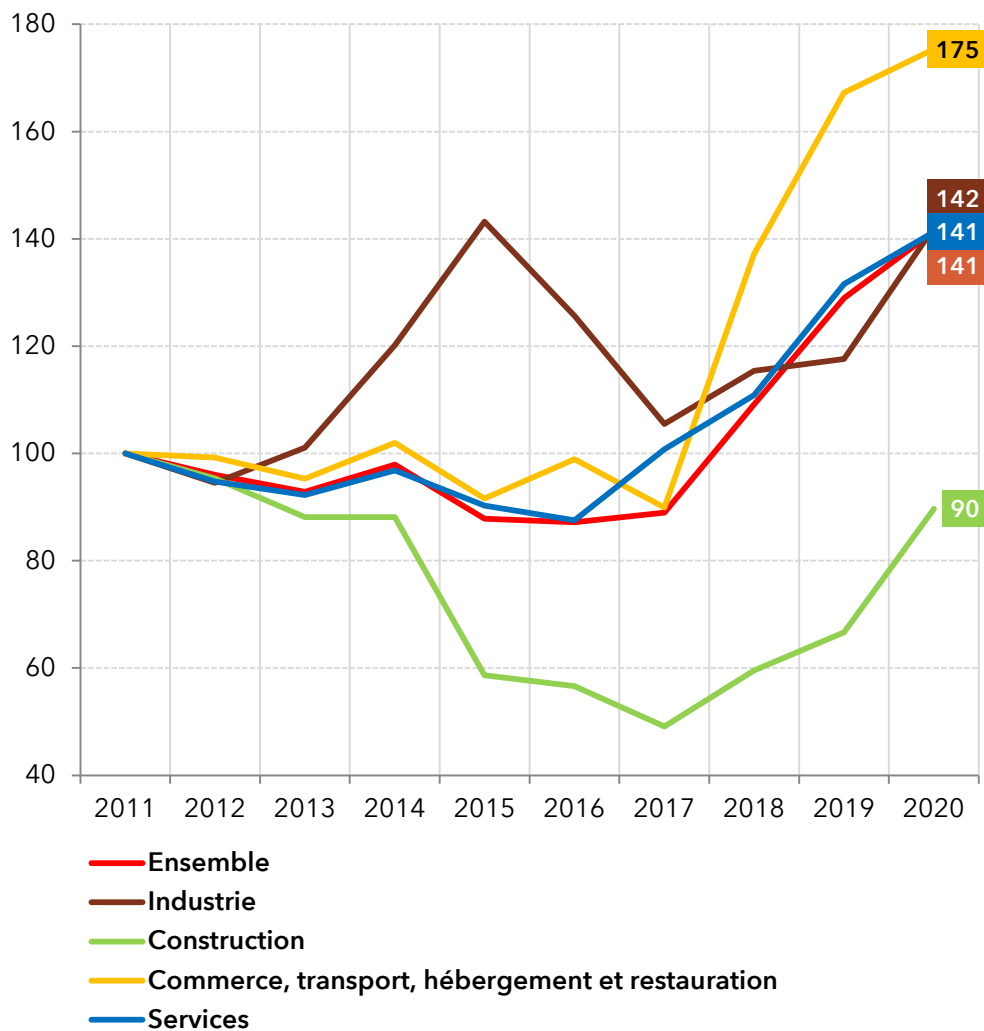
CRÉATION D'ÉTABLISSEMENTS 2011-2020 PAR ARRONDISSEMENT



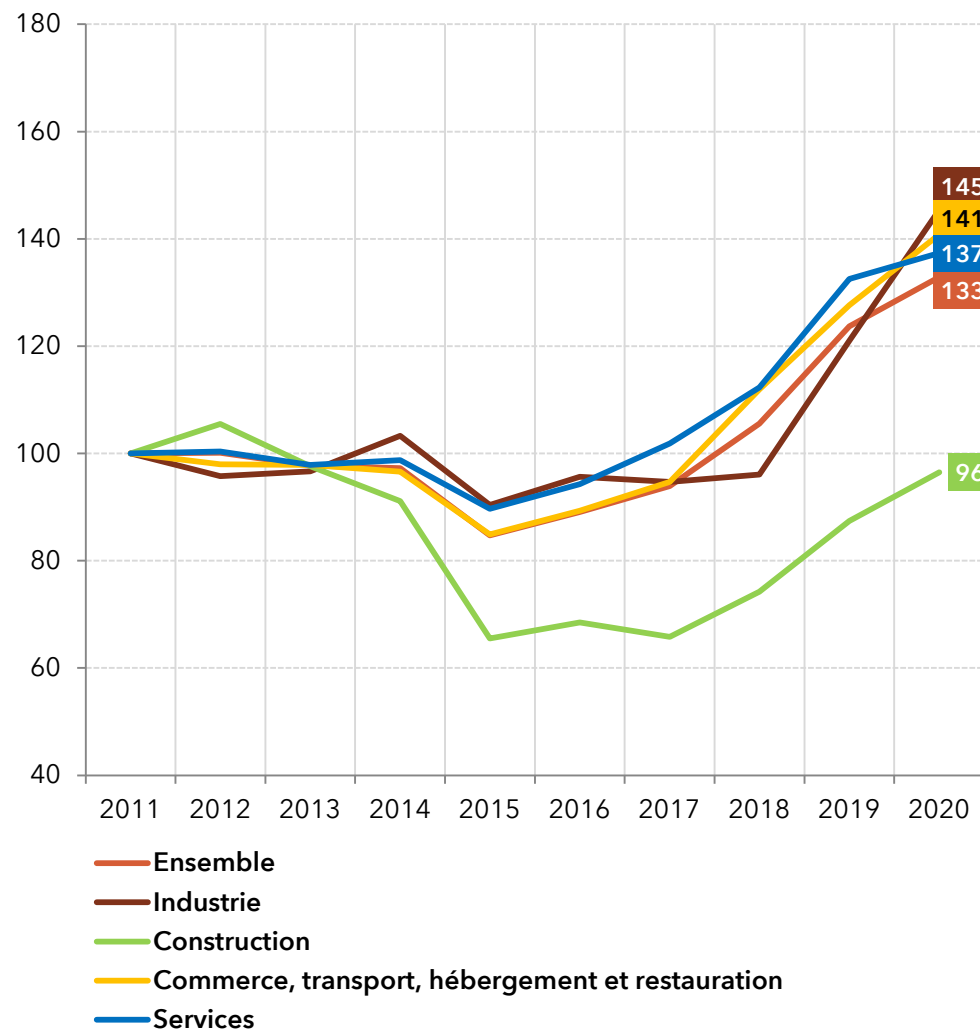
Source : Insee - Répertoire des entreprises et des établissements (Sirene) Champ : ensemble des activités marchandes hors agriculture

ÉVOLUTION DU NOMBRE DE CRÉATIONS D'ÉTABLISSEMENTS 2011-2020

INDICE BASE 100 EN 2011 - MEURTHE-ET-MOSELLE

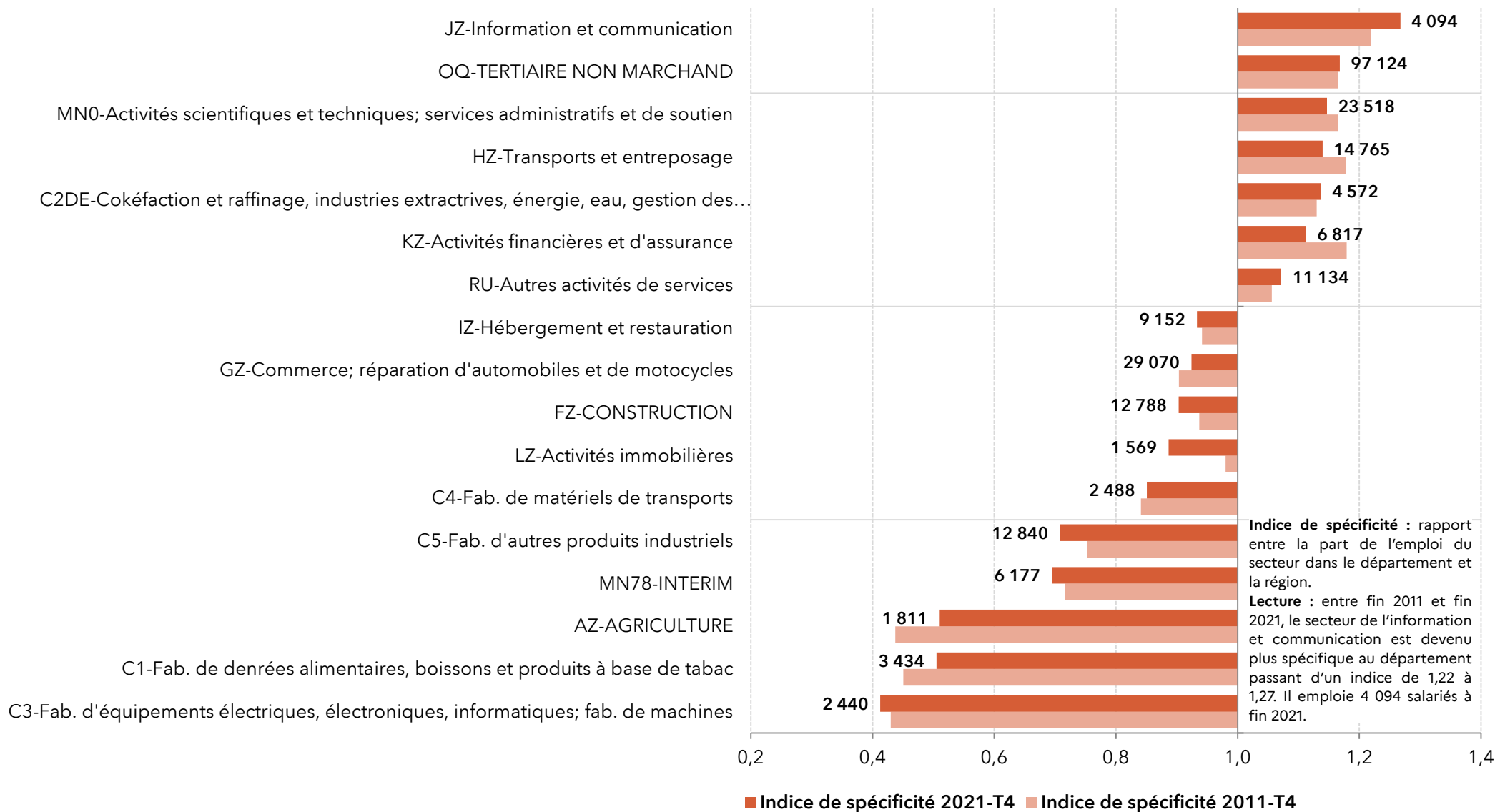


INDICE BASE 100 EN 2011 - GRAND EST



Source : Insee - Répertoire des entreprises et des établissements (Sirene) Champ : ensemble des activités marchandes hors agriculture

SPÉCIFICITÉS SECTORIELLES (DÉPARTEMENT / GRAND EST) ET VOLUME D'EMPLOI PAR SECTEUR



Indice de spécificité : rapport entre la part de l'emploi du secteur dans le département et la région.
Lecture : entre fin 2011 et fin 2021, le secteur de l'information et communication est devenu plus spécifique au département passant d'un indice de 1,22 à 1,27. Il emploie 4 094 salariés à fin 2021.

Sources : Insee - estimations d'emploi ; Estimations trimestrielles Urssaf, Dares, Insee

TOP 25 DES PRINCIPAUX ÉTABLISSEMENTS DU SECTEUR PRIVÉ

| Commune | Dénomination | Secteur d'activité | Effectif |
|----------------------|---------------------------------------|--|-----------------------------|
| Batilly | SOCIETE VEHICULES AUTOMOBILES BATILLY | Industrie automobile | Entre 2000 et 2999 salariés |
| Nancy | KEOLIS GRAND NANCY | Transports terrestres et transport par conduites | |
| Vandœuvre-lès-Nancy | INSTITUT DE CANCEROLOGIE DE LORRAINE | Activités pour la santé humaine | |
| Pont-à-Mousson | SAINT GOBAIN PAM | Métallurgie | Entre 500 et 999 salariés |
| Nancy | S A POLYCLINIQUE DE GENTILLY | Activités pour la santé humaine | |
| Mont-Saint-Martin | GROUPE SOS SANTE | Activités pour la santé humaine | |
| Nancy | SNCF RESEAU | Entreposage et services auxiliaires des transports | |
| Essey-lès-Nancy | CLINIQUE LOUIS PASTEUR | Activités pour la santé humaine | |
| Flavigny-sur-Moselle | OFFICE D'HYGIENE SOCIALE DE LORRAINE | Activités pour la santé humaine | |
| Baccarat | BACCARAT | Fabrication d autres produits minéraux non métalliques | |
| Mont-Saint-Martin | AUCHAN HYPERMARCHE | Commerce de détail, à l exception des automobiles et des motocycles | |
| Houdemont | CORA | Commerce de détail, à l exception des automobiles et des motocycles | |
| Nancy | LA POSTE | Activités de poste et de courrier | |
| Frouard | SOFIDEL FRANCE | Industrie du papier et du carton | Entre 200 et 499 salariés |
| Champigneulle | DERICHEBOURG PROPLETE | Services relatifs aux bâtiments et aménagement paysager | |
| Nancy | SITEL FRANCE | Activités administratives et autres activités de soutien aux entreprises | |
| Maxéville | ISS PROPLETE | Services relatifs aux bâtiments et aménagement paysager | |
| Houdemont | SOCIETE DU JOURNAL L'EST REPUBLICAIN | Imprimerie et reproduction d enregistrements | |
| Velaine-en-Haye | ELIOR SERVICES PROPLETE ET SANTE | Services relatifs aux bâtiments et aménagement paysager | |
| Laxou | AUCHAN HYPERMARCHE | Commerce de détail, à l exception des automobiles et des motocycles | |
| Neuves-Maisons | SAM SOC ACIERS ARMATURE POUR BETON | Métallurgie | |
| Champigneulle | GE ENERGY POWER CONVERSION FRANCE | Fabrication d équipements électriques | |
| Vandœuvre-lès-Nancy | INSTITUT NATIONAL RECHERCHE SECURITE | Recherche-développement scientifique | |
| Villers-la-Montagne | EUROSTAMP | Fabrication de produits métalliques, à l exception des machines et des équipements | |
| Vandœuvre-lès-Nancy | ORANGE | Télécommunications | |

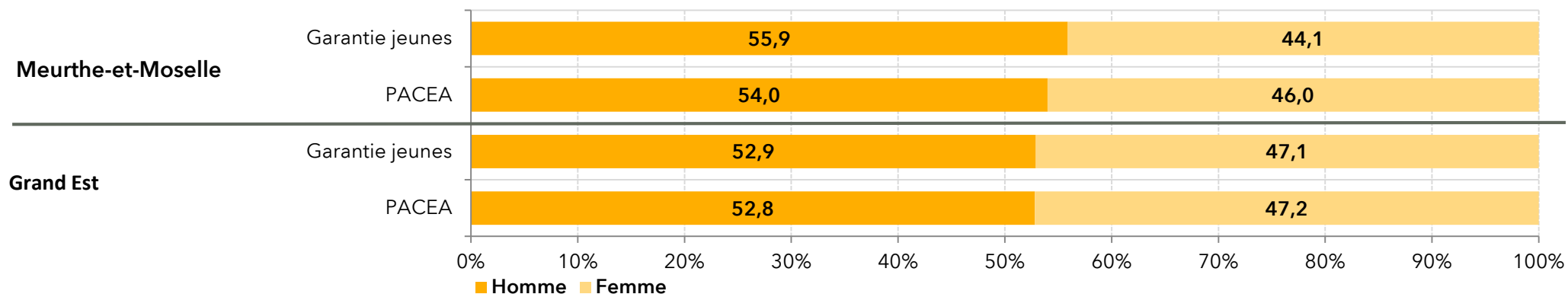
Source : Insee - FLORES - établissements 2019 Champ : effectif salarié 2019 du secteur privé marchand (hors intérim)

ENTRÉES ET RÉPARTITION PAR SEXE ET TRANCHE D'ÂGE DES JEUNES ENTRÉS EN PACEA ET GARANTIE JEUNE

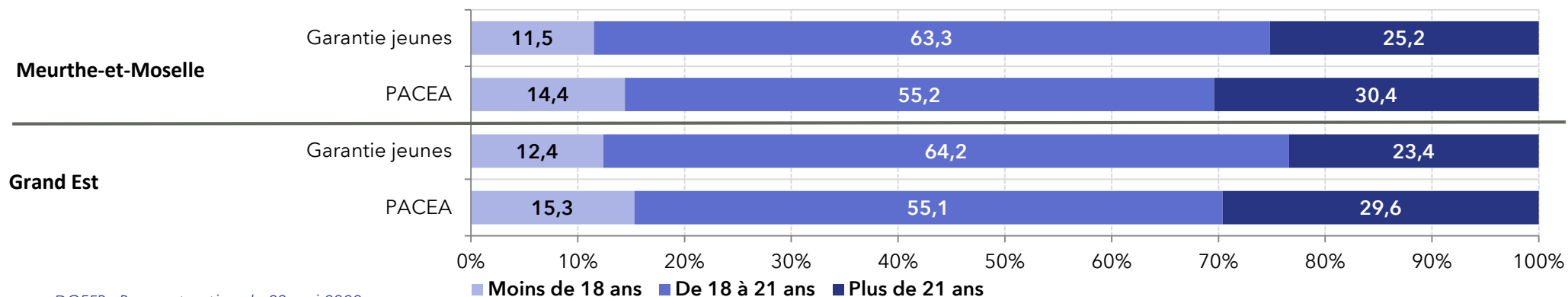
ANNÉE 2021

| | MEURTHE-ET-MOSELLE | | GRAND EST | |
|-----------------|--------------------|-------------------------|-----------|-------------------------|
| | Entrées | Habitants en QPV (en %) | Entrées | Habitants en QPV (en %) |
| PACEA | 4 144 | 16,0 | 31 339 | 18,2 |
| Garantie jeunes | 1 664 | 19,1 | 11 933 | 20,3 |

RÉPARTITION PAR **SEXE** (EN %) DEPUIS LE DÉBUT DU DISPOSITIF

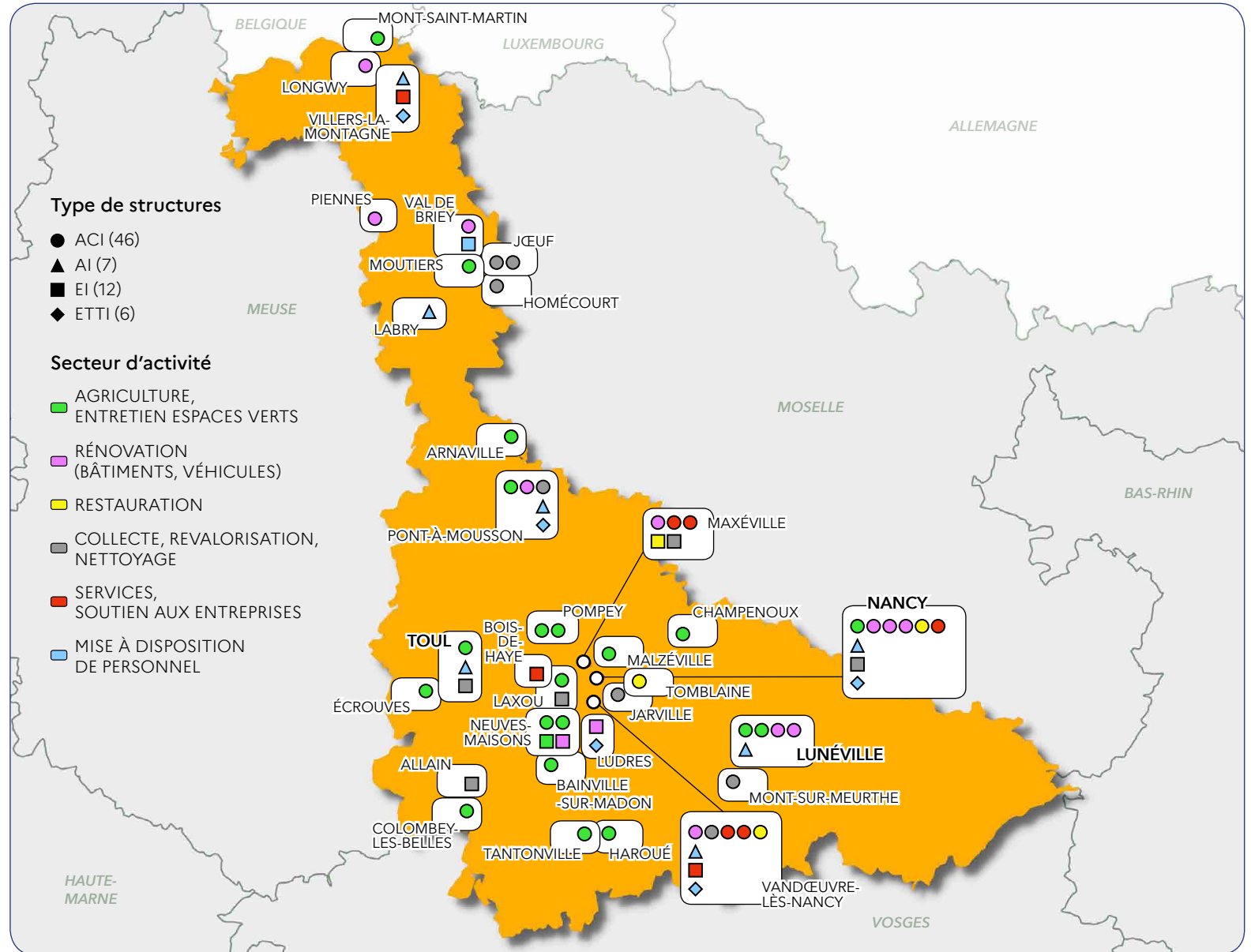


RÉPARTITION PAR **TRANCHE D'ÂGE** (EN %) DEPUIS LE DÉBUT DU DISPOSITIF



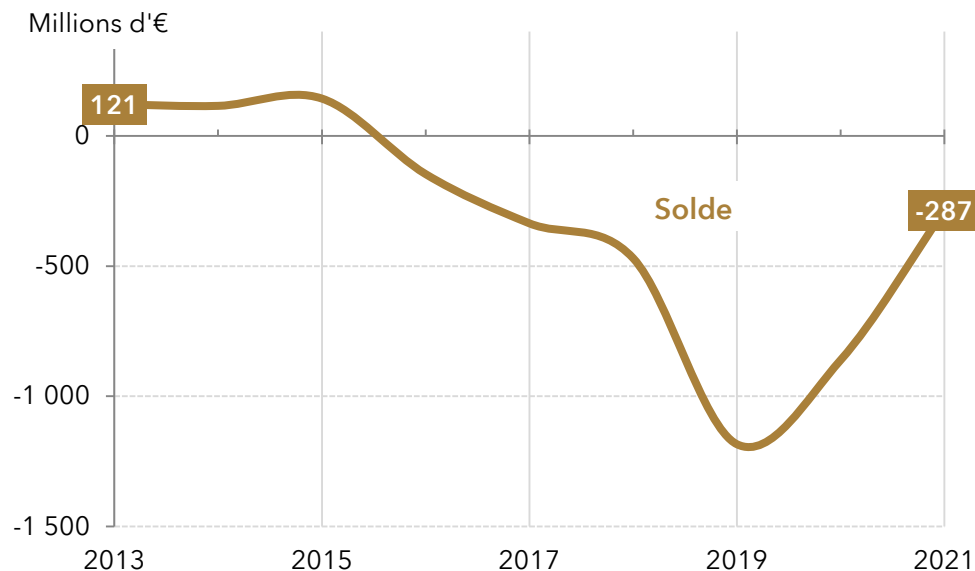
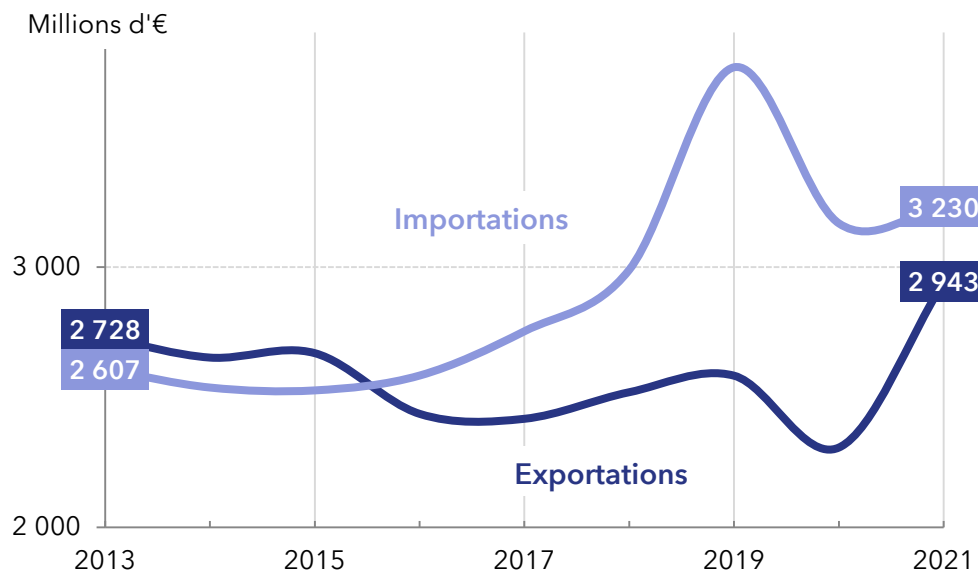
Source : DGEFP - Pop - extraction du 23 mai 2022

LOCALISATION DES STRUCTURES DE L'INSERTION PAR L'ACTIVITÉ ÉCONOMIQUE (IAE)



Source : Dreets Grand Est - août 2021

ÉVOLUTION DES CHIFFRES DU COMMERCE EXTÉRIEUR



EN MILLIONS D'€

| | | 2013 | 2020 | 2021 | Taux de croissance annuel moyen, période 2013-2021 (en %) | Évolution 2020-2021 (en %) |
|--------------------|--------------|--------|--------|--------|---|----------------------------|
| Meurthe-et-Moselle | Exportations | 2 728 | 2 307 | 2 943 | 0,8 | 27,6 |
| | Importations | 2 607 | 3 167 | 3 230 | 2,4 | 2,0 |
| | Solde | 121 | -861 | -287 | | |
| Grand Est | Exportations | 57 882 | 57 946 | 65 071 | 1,3 | 12,3 |
| | Importations | 54 172 | 54 864 | 59 228 | 1,0 | 8,0 |
| | Solde | 3 710 | 3 082 | 5 843 | | |

Source : Douanes, chiffres en valeur du commerce extérieur, année 2021

Nature des données : données CAF/FAB (pour les importations coût, assurance et fret compris jusqu'à la frontière nationale, pour les exportations, franco à bord à la frontière) hors matériel militaire

LES 15 PRINCIPAUX PAYS PARTENAIRES

(SELON L'ORDRE DÉCROISSANT DU VOLUME DES ÉCHANGES EXPORTATIONS + IMPORTATIONS)

| EN MILLIONS D'€ | | 2020 | | | 2021 | | | Rang 2021 du pays sur l'ensemble du Grand Est |
|-------------------------------|-----------------------|--------------|--------------|-------|--------------|--------------|-------|--|
| | | Exportations | Importations | Solde | Exportations | Importations | Solde | |
| 1 | Allemagne | 545 | 755 | -210 | 637 | 910 | -273 | 1 |
| 2 | Royaume-Uni | 164 | 91 | 73 | 439 | 80 | 359 | 9 |
| 3 | Italie | 153 | 223 | -70 | 206 | 293 | -87 | 2 |
| 4 | Belgique | 239 | 221 | 18 | 249 | 227 | 22 | 3 |
| 5 | Pays-Bas | 146 | 160 | -14 | 194 | 199 | -5 | 6 |
| 6 | Espagne | 123 | 149 | -25 | 162 | 203 | -41 | 5 |
| 7 | Pologne | 52 | 109 | -56 | 70 | 170 | -100 | 10 |
| 8 | République tchèque | 22 | 618 | -596 | 29 | 192 | -163 | 12 |
| 9 | Chine | 16 | 125 | -109 | 23 | 160 | -136 | 8 |
| 10 | Suisse | 109 | 25 | 83 | 116 | 29 | 87 | 7 |
| 11 | Luxembourg | 93 | 25 | 67 | 112 | 28 | 84 | 21 |
| 12 | Hongrie | 10 | 68 | -57 | 40 | 75 | -35 | 18 |
| 13 | Portugal | 32 | 43 | -10 | 47 | 64 | -17 | 20 |
| 14 | Etats-Unis d Amérique | 32 | 46 | -13 | 47 | 53 | -5 | 4 |
| 15 | Finlande | 9 | 82 | -72 | 12 | 83 | -71 | 33 |
| Ensemble des 15 premiers pays | | 1 752 | 2 746 | -994 | 2 388 | 2 772 | -383 | |
| Autres pays | | 554 | 421 | 134 | 553 | 456 | 96 | |
| Ensemble | | 2 307 | 3 167 | -860 | 2 942 | 3 229 | -287 | |

La somme des valeurs peut être différente du total du fait des arrondis

Source : Douanes, chiffres en valeur du commerce extérieur, année 2021

Nature des données : données CAF/FAB (pour les importations coût, assurance et fret compris jusqu'à la frontière nationale, pour les exportations, franco à bord à la frontière) hors matériel militaire

LES 20 PRINCIPAUX PRODUITS ÉCHANGÉS

(SELON L'ORDRE DÉCROISSANT DU VOLUME
DES ÉCHANGES EXPORTATIONS + IMPORTATIONS)

| | | 2020 | | | 2021 | | | Rang 2021 du produit sur l'ensemble du Grand Est |
|--|--|--------------|--------------|-------------|--------------|--------------|-------------|---|
| | | Exportations | Importations | Solde | Exportations | Importations | Solde | |
| EN MILLIONS D'€ | | | | | | | | |
| 1 | Véhicules automobiles ; carrosseries automobiles ; remorques et semi-remorques | 411 | 672 | -260 | 641 | 222 | 419 | 1 |
| 2 | Produits sidérurgiques et de première transformation de l'acier | 126 | 120 | 6 | 276 | 187 | 88 | 7 |
| 3 | Pâte à papier, papier et carton | 86 | 187 | -100 | 111 | 221 | -109 | 18 |
| 4 | Machines et équipements d'usage général | 91 | 148 | -56 | 125 | 193 | -68 | 3 |
| 5 | Coutellerie, outillage, quincaillerie et autres ouvrages en métaux | 92 | 142 | -50 | 93 | 188 | -95 | 13 |
| 6 | Équipements automobiles | 26 | 206 | -180 | 29 | 237 | -207 | 6 |
| 7 | Produits chimiques, engrais, plastiques et caoutchouc synthétique | 131 | 100 | 30 | 116 | 149 | -32 | 4 |
| 8 | Autres équipements électriques | 86 | 112 | -26 | 107 | 149 | -41 | 5 |
| 9 | Vidéo ; enregistrement sonore et édition musicale | 120 | 66 | 53 | 174 | 81 | 93 | 49 |
| 10 | Travaux de fonderie | 170 | 20 | 149 | 215 | 28 | 187 | 47 |
| 11 | Produits en plastique | 111 | 101 | 9 | 103 | 119 | -16 | 11 |
| 12 | Déchets ; récupération de matériaux | 38 | 73 | -34 | 59 | 128 | -68 | 21 |
| 13 | Articles en papier ou en carton | 141 | 38 | 102 | 138 | 38 | 100 | 31 |
| 14 | Produits de l'agriculture et de la chasse | 126 | 24 | 101 | 137 | 29 | 107 | 17 |
| 15 | Instruments et fournitures à usage médical et dentaire | 39 | 86 | -47 | 39 | 103 | -63 | 20 |
| 16 | Produits pharmaceutiques de base et préparations pharmaceutiques | 28 | 87 | -58 | 25 | 91 | -65 | 2 |
| 17 | Verre et articles en verre | 56 | 38 | 18 | 75 | 40 | 34 | 34 |
| 18 | Boissons | 113 | 24 | 88 | 98 | 11 | 86 | 8 |
| 19 | Autres produits chimiques, fibres artificielles ou synthétiques | 42 | 48 | -6 | 57 | 44 | 12 | 9 |
| 20 | Instruments de mesure, d'essai et de navigation ; horlogerie | 28 | 41 | -12 | 45 | 48 | -2 | 15 |
| Ensemble des 20 premiers produits | | 2 068 | 2 342 | -273 | 2 673 | 2 314 | 358 | |
| Autres produits | | 238 | 811 | -573 | 269 | 900 | -630 | |
| Ensemble | | 2 307 | 3 154 | -847 | 2 942 | 3 214 | -272 | |

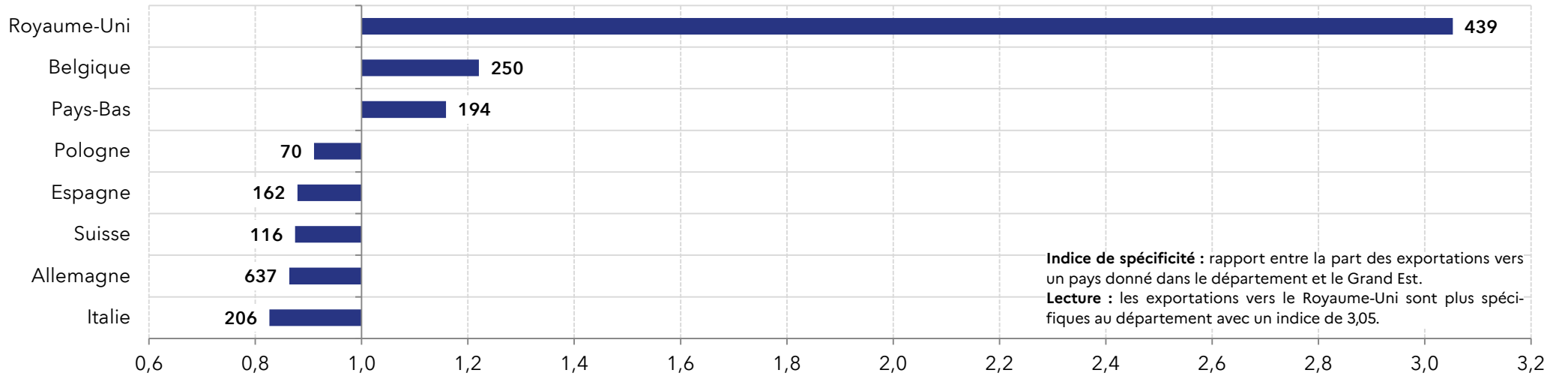
La somme des valeurs peut être différente du total du fait des arrondis

Source : Douanes, chiffres en valeur du commerce extérieur, année 2021

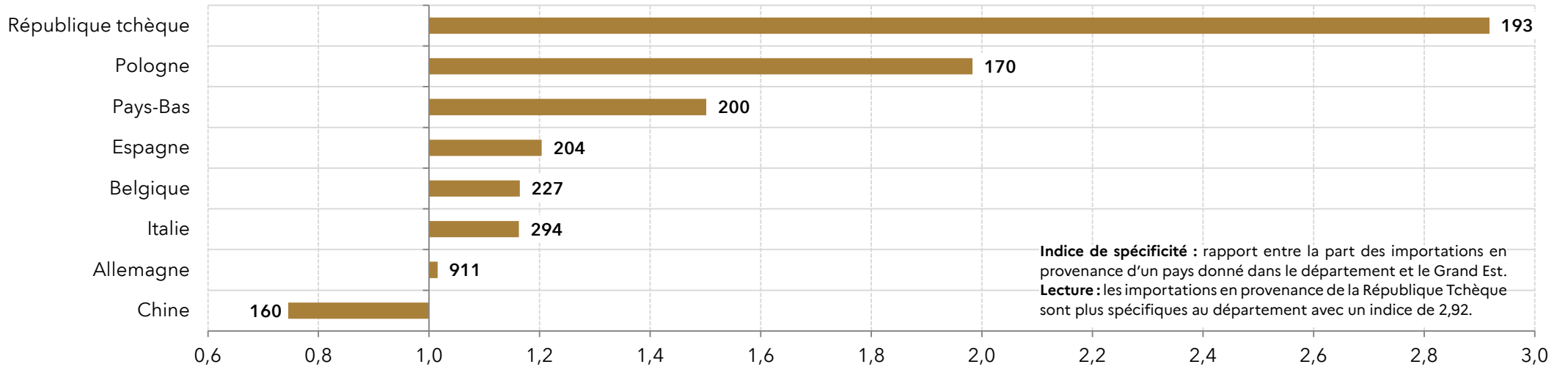
Nature des données : données CAF/FAB (pour les importations coût, assurance et fret compris jusqu'à la frontière nationale, pour les exportations, franco à bord à la frontière) hors matériel militaire

SPÉCIFICITÉ (DÉPARTEMENT / GRAND EST) ET MONTANTS (EN MILLIONS D'€) DES ÉCHANGES SELON LES PAYS

EXPORTATIONS



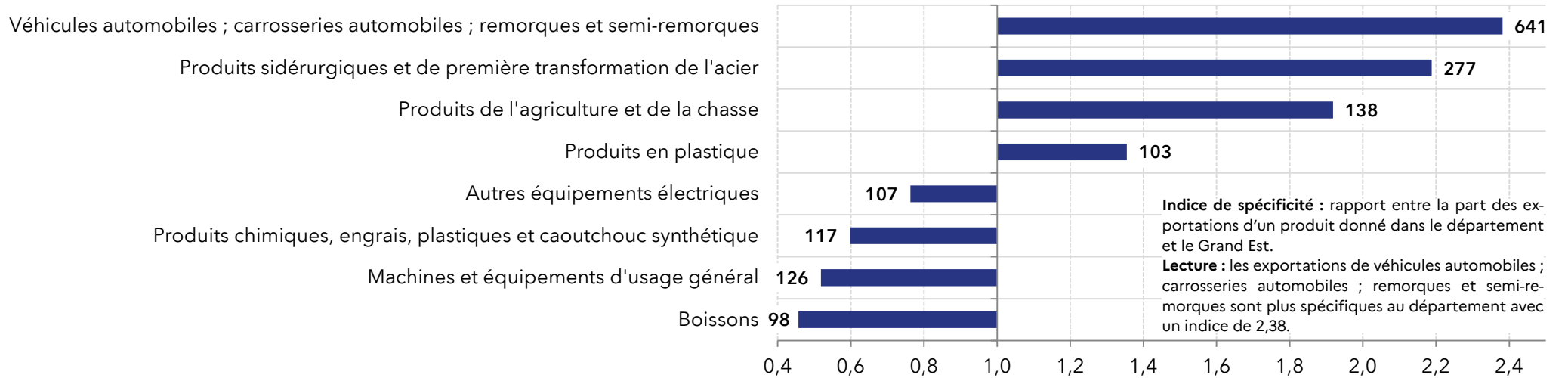
IMPORTATIONS



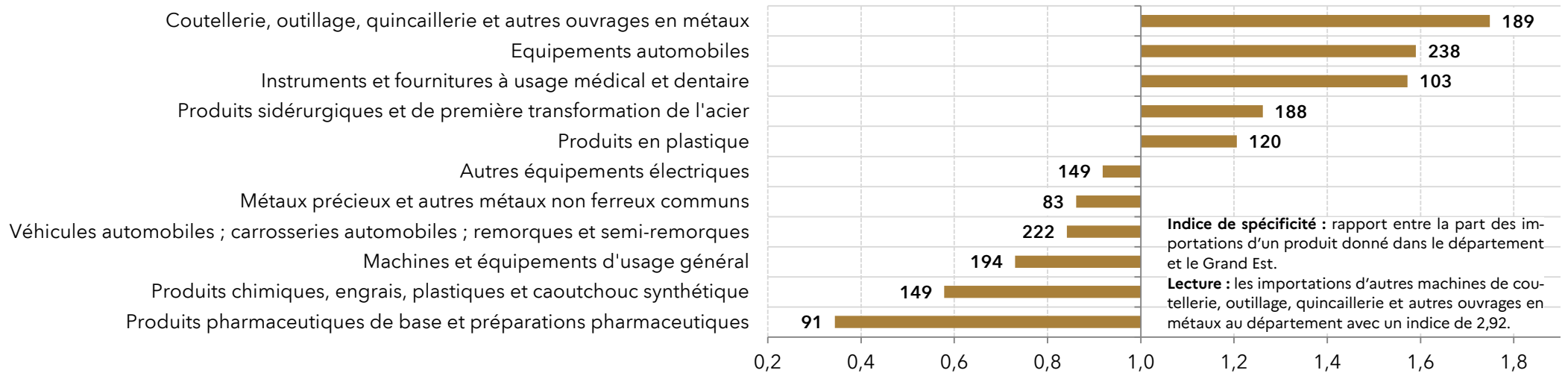
Source : Douanes, chiffres en valeur du commerce extérieur, année 2021 Champ : Pays ayant une représentation minimale des exportations / importations de 2 % pour le département et le Grand Est

SPÉCIFICITÉ (DÉPARTEMENT / GRAND EST) ET MONTANTS (EN MILLIONS D'€) DES ÉCHANGES SELON LES PRODUITS

EXPORTATIONS



IMPORTATIONS



Source : Douanes, chiffres en valeur du commerce extérieur, année 2021 Champ : Pays ayant une représentation minimale des exportations / importations de 2 % pour le département et le Grand Est



**PRÉFET
DE LA RÉGION
GRAND EST**

*Liberté
Égalité
Fraternité*

Direction régionale
de l'économie, de l'emploi,
du travail et des solidarités

sese

PORTRAIT
DE
TERRITOIRES

Portrait de territoires 2022 - Meurthe-et-Moselle

Directeur de la publication : Eloy DORADO

Direction régionale de l'économie, de l'emploi, du travail et des solidarités Grand Est

6 rue Hirn - 67 000 STRASBOURG

Service études statistiques et évaluation - Indicateurs septembre 2022 - ISSN 2556-6199

Réalisation Dreetts Grand Est