

Note de conjoncture : Complément au communiqué de presse du 26 août 2015 sur la situation du marché du travail en juillet 2015 en LORRAINE

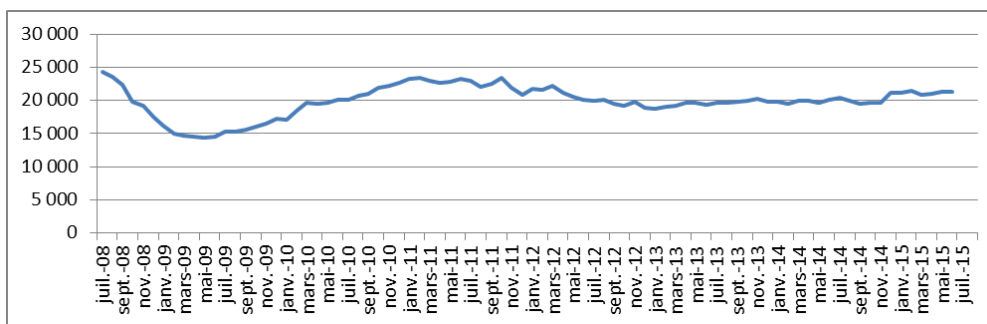
En Lorraine, en juillet 2015, l'activité industrielle faiblit dans l'industrie et progresse dans les services malgré des anticipation baissières. En juin 2015, l'intérim baisse de 0,2 % avec 21 260 contrats en cours. Au deuxième trimestre 2015, les créations d'entreprise baissent de 6,3 %. Sur les quatre derniers trimestres (3T2015-2T2015), les exportations de Lorraine augmentent de 0,9 % et les importations progressent de 3,3 %. L'excédent commercial recule de 14,6 %, le solde commercial restant positif.

Tableau de bord

Indicateur	Période	Valeur	Tendance trimestrielle	Tendance annuelle	Source
Intérim	Juin 2015	21 260	+2,3 %	+5,8 %	Pôle emploi
Climat industrie	Juillet 2015	90	↘	-	BdF
Climat services	Juillet 2015	96	↘	-	BdF
Emploi salarié	1 ^{er} trim. 2015	449 947	-0,3 %	-1,1 %	Insee
Taux de chômage (%)	1 ^{er} trim. 2015	10,5	- 0,2 pt	0,0 pt	Insee
Création d'entreprises	2 ^e trim. 2015	3 045	-6,3 %	-14,3 %	Insee
Importations (M €)	Cumul sur un an au 2 ^e trim. 2015	15 134	-	+3,3 %	Douane
Exportations (M €)	Cumul sur un an au 2 ^e trim. 2015	17 083	-	+0,9 %	Douane
Solde commercial (M €)	Cumul sur un an au 2 ^e trim. 2015	1 949	-	-14,6 %	Douane

L'emploi intérimaire diminue de 0,2 % en juin (Pôle emploi)

En juin 2015, l'intérim baisse de 0,2 % en Lorraine avec 21 260 contrats en cours (donnée CVS Pôle emploi). Au niveau national, l'intérim baisse de 0,4 %. En juin 2015, le taux de recours à l'intérim s'élève à 4,4 % en Lorraine, pour un taux national de 3,8 %.



Le climat des affaires faiblit dans l'industrie et progresse dans les services malgré des anticipation baissières en juillet 2015 (Banque de France)

Niveau des carnets de commandes	⇒	En juillet 2015, l'activité industrielle se tasse dans l'industrie automobile mais continue de se contracter dans les industries agricoles et alimentaires, et surtout dans la fabrication d'équipements électriques et électroniques et d'autres machines. Elle baisse également dans les autres produits industriels. L'activité des services progresse modérément pour la plupart des secteurs, hormis celui de l'intérim dont le volume des affaires croît très sensiblement. Les carnets sont positivement orientés pour l'hébergement-restauration et l'ingénierie technique.
Niveau des stocks de produits finis	↘	
Utilisation des capacités de production	↘	

Les créations d'entreprises baissent (-6,3 %) au 2^e trimestre 2015 (Insee)

Au deuxième trimestre 2015, les créations d'entreprises en Lorraine baissent (-6,3 %) atteignant près de 3 050 créations. Pour le deuxième trimestre consécutif, les créations d'entreprises classiques sont plus nombreuses que celles d'auto-entreprises. Les créations d'entreprises classiques s'inscrivent en hausse de 3,7 % sur un trimestre et augmentent de 7,3 % sur un an. Elles progressent au niveau national (+12,5 % sur un an). Comme au trimestre dernier, les créations d'auto-entreprises baissent à nouveau (-17,2 % sur le trimestre, -33,5 % sur un an). Les créations d'entreprises en Lorraine comptent pour 2,4 % du total national.

	Lorraine			France métropolitaine		
	Nombre	Var. trim.	Var. an.	Nombre	Var. trim.	Var. an.
Créations d'entreprises, y compris auto-entreprises	3 045	-6,3	-14,8	125 055	-4,4	-5,3
Créations d'entreprises hors auto-entreprises	1 757	3,7	7,3	72 083	4,9	12,5

Les échanges commerciaux se contractent de 14,6 % sur la période 3T2014-2T2015 (douane)

Echanges commerciaux en M € sur un an (2T2014-1T2015)

Région / Département	Exportations	Importations	Solde
Lorraine	17 083	15 134	1949
<i>Evolution annuelle (%)</i>	0,9%	3,3%	-14,6%
Meurthe-et-Moselle	2 753	2 473	280
<i>Evolution annuelle (%)</i>	4,1%	-4,4%	382,8%
Meuse	1 087	829	258
<i>Evolution annuelle (%)</i>	-2,2%	-2,9%	0,0%
Moselle	10 979	10 066	913
<i>Evolution annuelle (%)</i>	1,6%	6,6%	32,9%
Vosges	2 263	1 768	495
<i>Evolution annuelle (%)</i>	-4,6%	0,1%	-18,5%

Sur les quatre derniers trimestres, les exportations ont augmenté de 0,9 % et les importations de 3,3 %. Le solde positif s'établit à 1,9 Mds €, en recul de 14,6 % par rapport aux quatre derniers trimestres de l'année précédente. La région se classe 10^e exportatrice et 11^e importatrice (3,9 % des exports et 3,0 % des imports français). La Lorraine reste la 4^e région en termes d'excédent commercial, dépassée par la Franche-Comté. Le taux de couverture (rapport des exportations sur les importations) atteint 112,9 %. Les exportations de la Meurthe-et-Moselle et de la Moselle progressent (+0,9 % et +1,6 %) alors que celles de la Meuse et des Vosges diminuent (-2,2 % et - 4,6 %). Seule en Moselle, les importations croissent de manière conséquente (+6,6 %).

- Sources :

- Intérim, données cvs estimées pour la Lorraine par Pôle emploi ;
- Climat des affaires industrie et services, enquête mensuelle de la Banque de France, 100 = tendance longue ;
- Emploi salarié : estimation cvs par l'Insee du nombre de personnes en emploi au lieu de travail pour le secteur marchand non agricole ;
- Taux de chômage : taux de chômage localisé cvs fourni par l'Insee ;
- Création d'entreprises : cumul des créations d'entreprises classiques (données cjo-cvs) et des nouveaux auto-entrepreneurs (données brutes) par l'Insee ;
- Importations, exportations et solde : cumul des quatre derniers trimestres selon les chiffres des douanes ;
- Chiffre d'affaires des entreprises ayant leur siège social en Lorraine, collecté par la Direction régionale des finances publiques.

**TAUX DE CHOMAGE PAR ZONE D'EMPLOI
1er TRIMESTRE 2015**

