

Les inscrits à France Travail en Moselle au 1^{er} trimestre 2025

En moyenne au 1^{er} trimestre 2025, en Moselle, le nombre de personnes inscrites à France Travail qui ne sont ni en attente d'orientation ni en parcours social s'établit à 90 590 (catégories A, B, C, D, E). Au 1^{er} trimestre 2025, au sein des deux catégories créées en janvier 2025, 368 personnes sont inscrites en parcours social (catégorie F, donnée brute non corrigée des variations saisonnières et des jours ouvrables (non CVS-CJO)) et 8 686 personnes sont en attente d'une orientation par le service public de l'emploi (catégorie G, donnée brute (non CVS-CJO)).

En moyenne au 1^{er} trimestre 2025, le nombre de demandeurs d'emploi inscrits à France Travail et tenus de rechercher un emploi (catégories A, B, C) s'établit à 77 100. Parmi eux, 49 020 sont sans emploi (catégorie A) et 28 080 exercent une activité réduite (catégories B, C).

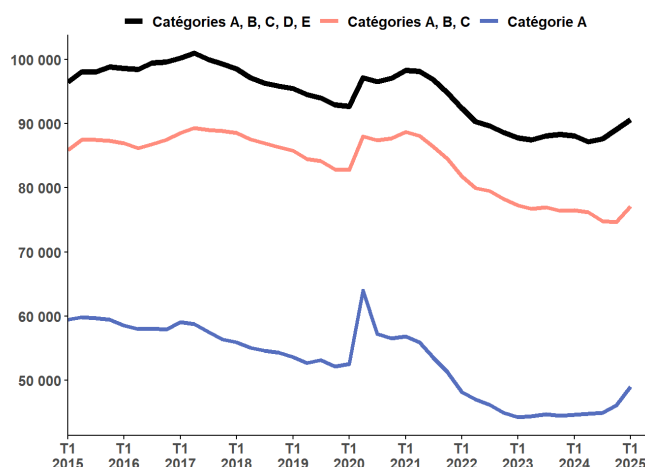
Au 1^{er} trimestre 2025, le nombre de personnes inscrites à France Travail qui ne sont ni en attente d'orientation ni en parcours social (catégories A, B, C, D, E) croît de 1,7 % (+1 500) et croît de 2,9 % sur un an. Le nombre de demandeurs d'emploi en catégories A, B, C croît de 3,3 % (+2 440) sur le trimestre et croît de 0,8 % sur un an. Le nombre de demandeurs d'emploi en catégorie A augmente de 6,4 % (+2 930) ce trimestre et augmente de 9,7 % sur un an.

En région Grand Est, au 1^{er} trimestre 2025, le nombre moyen de personnes inscrites à France Travail qui ne sont ni en attente d'orientation ni en parcours social croît de 2,5 % (+11 950). Pour les catégories A, B, C il croît de 3,3 % (+13 590). En catégorie A, il croît de 6,6 % (+15 700) ce trimestre.

GRAPHIQUE 1 | Inscrits à France Travail en catégories ABCDE, ABC et A

Moselle

Données corrigées des variations saisonnières et des jours ouvrables (CVS-CJO)



Source : France Travail-Dares, STMT, traitements Dares.

Avertissement loi plein emploi

Dans le cadre de la mise en œuvre de la loi pour le plein emploi, les demandeurs et bénéficiaires du RSA, les jeunes en recherche d'emploi suivis par les missions locales et les personnes en situation de handicap suivies par Cap'Emploi sont systématiquement inscrits à France Travail à compter de janvier 2025. Pour tenir compte de ces évolutions, deux nouvelles catégories statistiques sont créées : la catégorie F à dominante « sociale » pour les personnes les plus éloignées de l'emploi, et la catégorie G pour les demandeurs et bénéficiaires du RSA en attente d'orientation. Des indicateurs complémentaires excluant les publics touchés par la réforme sont mis à disposition pour mieux appréhender les évolutions conjoncturelles du nombre d'inscrits à France Travail. Ces évolutions répondent aux recommandations du groupe de travail du [Conseil national de l'information statistique \(Cnis\)](#).

Avertissement évolution des règles d'actualisation

Depuis le mois d'octobre 2024, les effectifs d'inscrits à France Travail en catégories A, B et C sont affectés par des changements dans les règles d'actualisation. Ces changements réhaussent les effectifs comptabilisés en catégorie A et réduisent les effectifs en catégories B et C, ainsi que les sorties des catégories A, B, C (voir avertissement p2).

Une [documentation méthodologique](#) est disponible sur le site de la Dares. Elle comprend un document présentant les principaux changements de procédure et incidents ayant affecté les statistiques sur les inscrits à France Travail.

Les données publiées concernent les personnes inscrites à France Travail. La notion d'inscrits à France Travail diffère de celle de chômeurs au sens du Bureau international du travail (cf encadré page 8 de la publication régionale).

Prochaine parution, le vendredi 25 juillet 2025 : Les inscrits à France Travail Grand Est au 2^e trimestre 2025.

Inscrits à France Travail par catégorie

TABLEAU 1 | Inscrits à France Travail par catégorie

Moselle, données CVS-CJO (catégories A, B, C, D, E), données brutes (catégories F, G)

	Effectif			Évolution (en %) sur	
	1er trimestre 2024	4e trimestre 2024	1er trimestre 2025	un trimestre *	un an **
Moselle					
Inscrits tenus de rechercher un emploi, sans emploi (catégorie A)	44 700	46 090	49 020	6,4	9,7
Inscrits tenus de rechercher un emploi, en activité réduite courte (catégorie B)	11 320	10 110	9 900	-2,1	-12,5
Inscrits tenus de rechercher un emploi, en activité réduite longue (catégorie C)	20 460	18 450	18 170	-1,5	-11,2
Ensemble des inscrits tenus de rechercher un emploi (catégories A, B, C)	76 480	74 660	77 100	3,3	0,8
Inscrits non tenus de rechercher un emploi, sans emploi (catégorie D)	4 610	4 530	4 720	4,2	2,4
Inscrits non tenus de rechercher un emploi, en emploi (catégorie E)	6 970	9 900	8 770	-11,4	25,8
Inscrits ni en attente d'orientation, ni en parcours social (catégories A, B, C, D, E)	88 060	89 090	90 590	1,7	2,9
Inscrits en parcours social (catégorie F, données brutes)			368		
Inscrits en catégorie d'attente (catégorie G, données brutes)			8 686		
Région Grand Est					
Inscrits tenus de rechercher un emploi, sans emploi (catégorie A)	234 180	238 970	254 670	6,6	8,7
Inscrits tenus de rechercher un emploi, en activité réduite courte (catégorie B)	61 980	57 690	55 980	-3,0	-9,7
Inscrits tenus de rechercher un emploi, en activité réduite longue (catégorie C)	114 660	110 270	109 870	-0,4	-4,2
Ensemble des inscrits tenus de rechercher un emploi (catégories A, B, C)	410 820	406 930	420 520	3,3	2,4
Inscrits non tenus de rechercher un emploi, sans emploi (catégorie D)	26 290	26 030	26 880	3,3	2,2
Inscrits non tenus de rechercher un emploi, en emploi (catégorie E)	32 340	39 960	37 470	-6,2	15,9
Inscrits ni en attente d'orientation, ni en parcours social (catégories A, B, C, D, E)	469 450	472 920	484 870	2,5	3,3
Inscrits en parcours social (catégorie F, données brutes)	0	0	2 488	0,0	0,0
Inscrits en catégorie d'attente (catégorie G, données brutes)	0	0	61 304	0,0	0,0

* Evolution par rapport au trimestre précédent, en % ; ** Evolution par rapport au même trimestre de l'année précédente, en %.
En raison de la gestion des arrondis, les totaux peuvent très légèrement différer de la somme de leurs sous-totaux
Source : France Travail-Dares, STMT, traitements Dares.

Avertissement sur l'évolution des règles d'actualisation

Depuis octobre 2024, les effectifs d'inscrits à France Travail (FT) en catégories A, B et C, et les séries complémentaires hors RSA et hors jeunes en parcours (CEJ, Pacea, AIJ) sont affectés par deux changements dans les règles d'actualisation ([Consulter le chiffrage national](#)) :

- Une **évolution du formulaire d'actualisation déployée au mois de novembre 2024** s'applique aux événements déclarés à partir d'octobre 2024. Les personnes inscrites en cours de mois ne peuvent plus déclarer une activité exercée dans le mois si elle est antérieure à leur inscription. Cette évolution conduit à augmenter le nombre d'inscrits en catégorie A, en réduisant d'autant le nombre d'inscrits en catégories B et C, sans modifier le nombre total d'inscrits en catégorie ABC en octobre et novembre 2024.
- **Depuis janvier 2025**, tant qu'elles ne signent pas leur contrat d'engagement, les personnes qui s'inscrivent à FT et qui n'ont pas de droits à indemnisation n'ont pas à s'actualiser. Elles sont alors inscrites en catégorie A jusqu'à la signature de ce contrat. Cela a un impact à la hausse sur le nombre d'inscrits en catégorie A, à la baisse sur le nombre d'inscrits en catégories B et C (étant dispensés d'actualisation, ces nouveaux inscrits non indemnissables ne déclarent pas d'activité réduite) et à la baisse sur le nombre de sorties des listes. Cette évolution a donc un effet à la hausse sur le nombre d'inscrits en catégorie ABC.

Demandeurs d'emploi en catégories A, B, C et A

TABLEAU 2 | Ensemble des catégories A, B, C et A par âge

Moselle, données CVS-CJO

	Effectif			Évolution (en %) sur	
	1er trimestre 2024	4e trimestre 2024	1er trimestre 2025	un trimestre *	un an **
Ensemble de la catégorie ABC					
Moins de 25 ans	9 530	9 650	11 230	16,4	17,8
Entre 25 et 49 ans	45 200	43 900	44 740	1,9	-1,0
50 ans et plus	21 750	21 100	21 120	0,1	-2,9
Ensemble de la catégorie A					
Moins de 25 ans	5 880	6 300	7 970	26,5	35,5
Entre 25 et 49 ans	25 640	26 520	27 660	4,3	7,9
50 ans et plus	13 190	13 270	13 380	0,8	1,4

* Evolution par rapport au trimestre précédent, en % ; ** Evolution par rapport au même trimestre de l'année précédente, en %.
En raison de la gestion des arrondis, les totaux peuvent très légèrement différer de la somme de leurs sous-totaux
Source : France Travail-Dares, STMT, traitements Dares.

Ancienneté en catégories A, B, C

TABLEAU 3 | Ancienneté en catégories A, B, C des demandeurs d'emploi

Moselle, données CVS-CJO

	Effectif			Évolution (en %) sur	
	1er trimestre 2024	4e trimestre 2024	1er trimestre 2025	un trimestre *	un an **
Moselle					
Demandeurs d'emploi en catégories A,B,C	76 480	74 660	77 100	3,3	0,8
Moins de 1 an	42 600	42 650	44 930	5,3	5,5
Moins de 3 mois	16 780	16 830	18 360	9,1	9,4
De 3 mois à moins de 6 mois	11 310	11 240	11 550	2,8	2,1
De 6 mois à moins de 12 mois	14 510	14 580	15 020	3,0	3,5
Un an ou plus	33 880	32 000	32 160	0,5	-5,1
De 1 an à moins de 2 ans	15 070	14 410	14 510	0,7	-3,7
De 2 ans à moins de 3 ans	6 730	6 560	6 680	1,8	-0,7
3 ans ou plus	12 080	11 030	10 980	-0,5	-9,1
Part des demandeurs d'emploi inscrits depuis 1 an ou plus	44,3 %	42,9 %	41,7 %	-1,1 pt	-2,6 pt
Région Grand Est					
Demandeurs d'emploi en catégories A,B,C	410 820	406 930	420 520	3,3	2,4
Un an ou plus	183 330	179 870	180 920	0,6	-1,3
Part des demandeurs d'emploi inscrits depuis 1 an ou plus	44,6 %	44,2 %	43,0 %	-1,2 pt	-1,6 pt

* Evolution par rapport au trimestre précédent, en % ; ** Evolution par rapport au même trimestre de l'année précédente, en %.
En raison de la gestion des arrondis, les totaux peuvent très légèrement différer de la somme de leurs sous-totaux
 Source : France Travail-Dares, STMT, traitements Dares.

Entrées et sorties de catégories A, B, C

TABLEAU 4 | Entrées et sorties de catégories A, B, C

Moselle, données CVS-CJO

	Effectif			Évolution (en %) sur	
	1er trimestre 2024	4e trimestre 2024	1er trimestre 2025	un trimestre *	un an **
Moselle					
Entrées en catégories A,B,C	8 000	7 590	8 220	8,3	2,8
Sorties de catégories A,B,C	7 950	7 330	7 230	-1,3	-9,0
Région Grand Est					
Entrées en catégories A,B,C	41 580	40 190	43 560	8,4	4,8
Sorties de catégories A,B,C	41 960	38 790	39 250	1,2	-6,4

* Evolution par rapport au trimestre précédent, en % ; ** Evolution par rapport au même trimestre de l'année précédente, en %.
En raison de la gestion des arrondis, les totaux peuvent très légèrement différer de la somme de leurs sous-totaux
 Source : France Travail-Dares, STMT, traitements Dares.