

Caractéristiques comparées des 31 zones d'emploi de la région Grand Est

Vues sous le prisme des caractéristiques démographiques de la population (page 1)

Vues sous le prisme des inégalités de revenus de la population (page 3)

Vues sous le prisme de l'activité et de l'emploi (page 3)

Vues sous le prisme de la recherche d'emploi (page 6)



ÉTUDE N°10 - SEPTEMBRE 2017



PRÉFET
DE LA RÉGION
GRAND EST

...vues sous le prisme des caractéristiques démographique de la population

◆ La moitié de la population réside dans les six zones d'emploi les plus peuplées

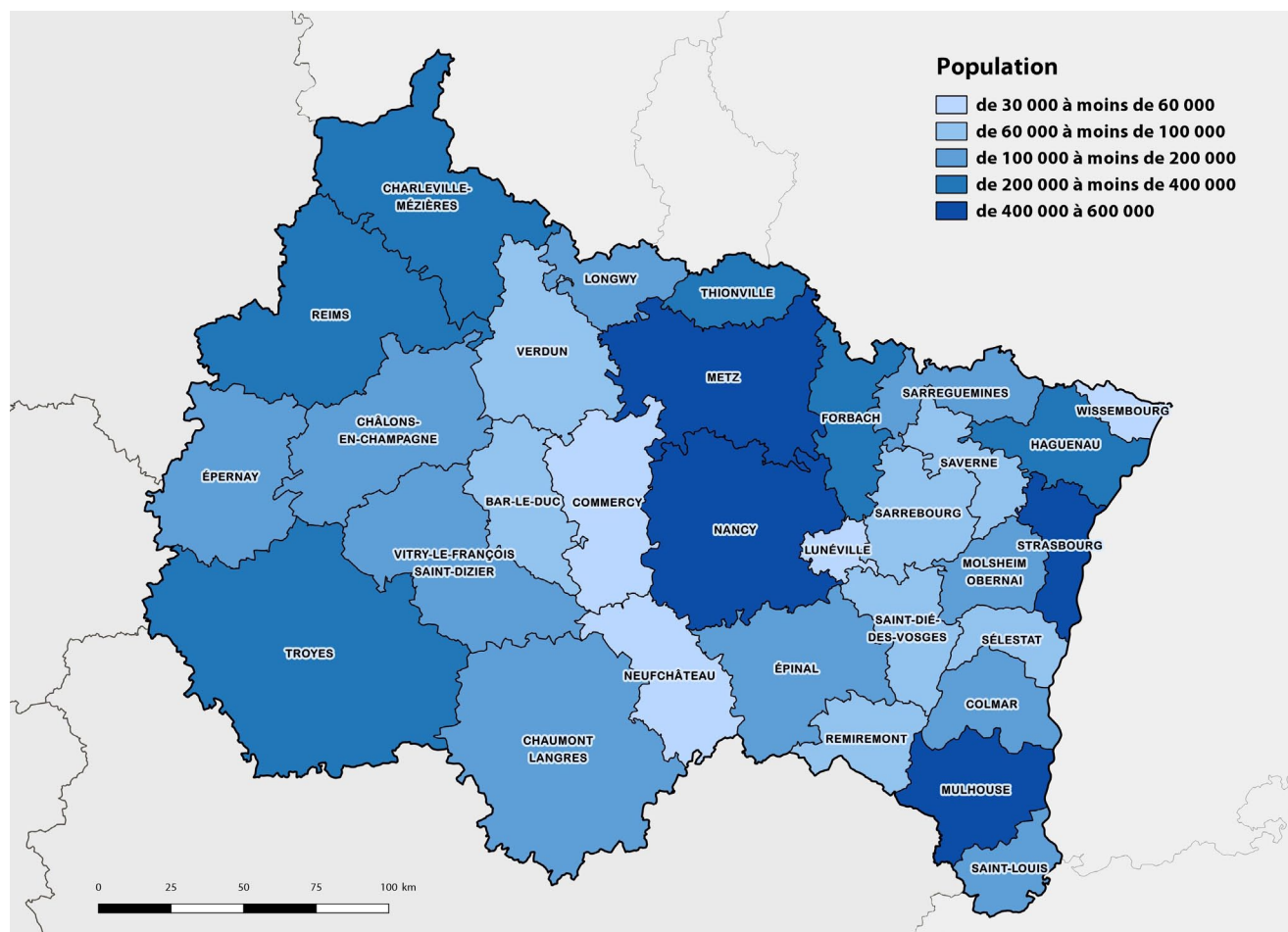
Au 1^{er} janvier 2013, la population de la région Grand Est compte 5,5 millions d'habitants. Elle n'est pas répartie de manière homogène sur le territoire. La moitié de cette population réside dans les six zones d'emploi les plus peuplées : Strasbourg (579 865 habitants), Metz (509 310), Nancy (513 684), Mulhouse (433 338), Reims (354 793) et Troyes (313 261). Avec sept zones d'emploi de plus (Charleville-Mézières, Thionville, Forbach, Haguenau, Colmar, Épinal et Molsheim – Obernai), les trois quarts de la population régionale sont couverts. Les dix-huit zones d'emploi restantes représentent le dernier quart de population. Parmi elles, les trois zones d'emploi les moins peuplées : Commercy (44 495), Wissembourg

(40 597) et Lunéville (33 289 habitants).

La situation est assez contrastée entre, d'une part, les zones d'emploi qui englobent les grandes métropoles régionales et d'autre part, un nombre élevé de zones d'emploi de petite ou moyenne taille. Ainsi, la population de la zone d'emploi la plus peuplée (Strasbourg) est 18 fois supérieure à celle de la moins peuplée (Lunéville). La population médiane des zones d'emploi est assez élevée, environ 180 000 habitants.

Sur la période 2008-2013, la population de la région Grand Est progresse de 0,6%. Plusieurs zones d'emploi ont enregistré des hausses supérieures à la moyenne régionale : Saint-Louis (+4,4%), Thionville (+2,8%), Molsheim-Obernai (+2,5%), Longwy (+2,3%). Toutes les grandes métropoles progressent également hormis la zone d'emploi de Nancy (-0,1%). Les baisses les plus importantes concernent les zones d'emploi de Remiremont (-2,7%), de Neufchâteau (-2,4%) et de Saint-Dié-des-Vosges (-2,3%). ([annexe 1](#))

CARTE 1 : POPULATION PAR ZONE D'EMPLOI EN 2013



Source : Insee, RP2013 exploitations principales

♦ La poursuite du vieillissement de la population : sur 31 zones d'emploi, 20 ont un indice de jeunesse inférieur à 1 en 2013

L'indice de jeunesse est le rapport entre la population âgée de moins de 20 ans et celle des 60 ans et plus. L'indice de jeunesse mesure le niveau de vieillissement de la population. Supérieur à 1, il marque la prédominance des personnes de moins de 20 ans sur celles des 60 ans et plus.

Vingt zones d'emploi sur trente et une ont un indice de jeunesse inférieur à 1 en 2013. Parmi elles, les zones d'emploi de Chaumont-Langres (0,72), de Remiremont (0,73) et de Neufchâteau (0,72) restent les plus marquées par le caractère âgé de la population. A l'inverse, les indices de jeunesse les plus élevés concernent les zones d'emploi urbaines de Strasbourg (1,16, soit un surplus de 19 000 jeunes de moins de 20 ans par rapport à la population des 60 ans et plus) et de Reims (1,15, soit un surplus de 12 000 jeunes de moins

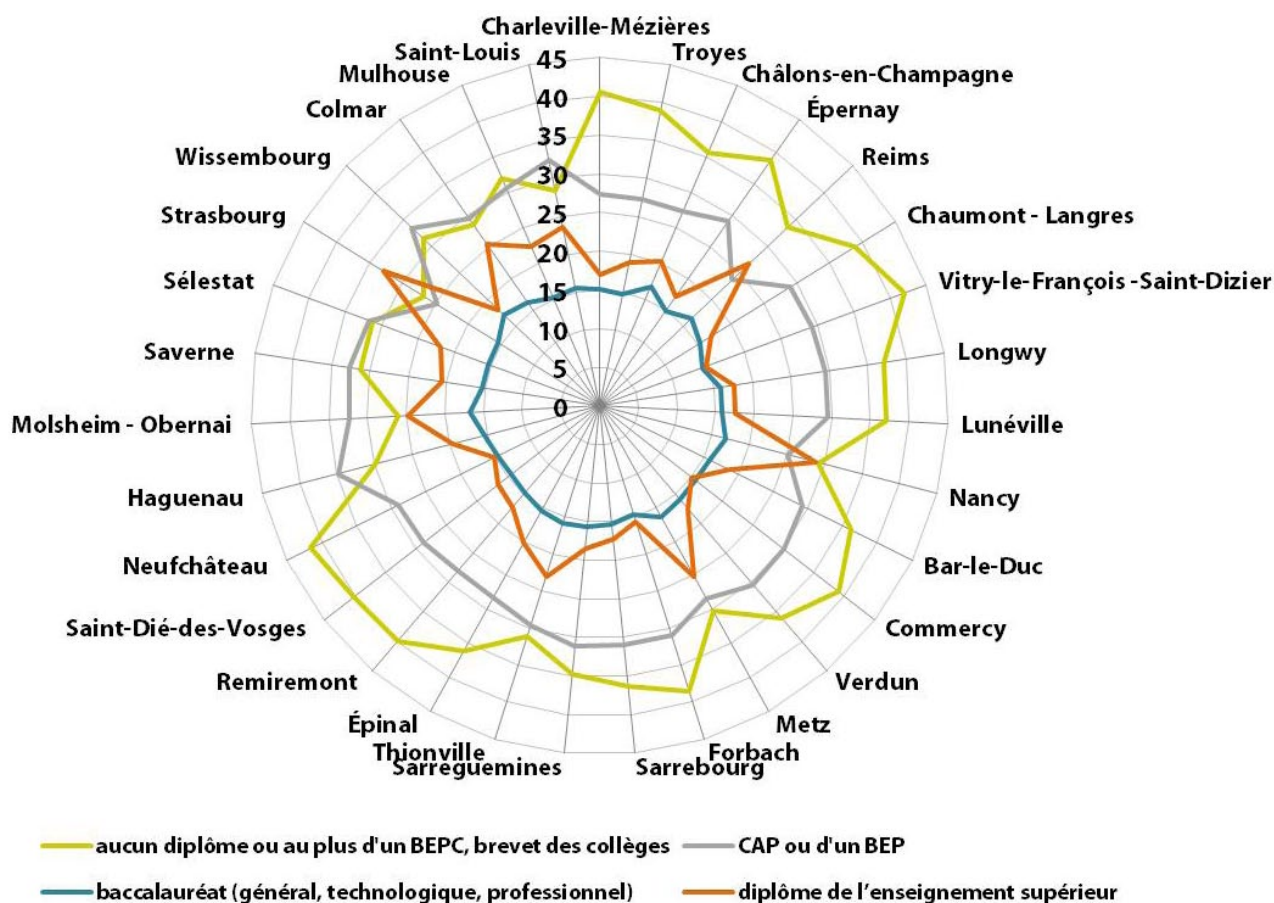
de 20 ans par rapport à la population des 60 ans et plus). Toutes les zones d'emploi enregistrent une baisse de l'indice de jeunesse entre 2009 et 2013, ce qui a pour conséquence de passer, au niveau de la région Grand Est, d'un indice de jeunesse supérieur à 1 en 2009 à un indice de jeunesse inférieur à 1 en 2013. En 2009, seul huit zones d'emploi affichent un indice de jeunesse inférieur à 1 alors qu'elles sont vingt en 2013. Le recul est plus important dans les zones d'emploi de Saint-Louis (-0,18), de Molsheim-Obernai (-0,17), de Sarreguemines (-0,16), de Verdun (-0,15), d'Haguenau (-0,15), de Saverne (-0,15) et de Wissembourg (-0,15).

([annexe 2](#))

♦ Les cinq zones d'emploi qui accueillent les implantations universitaires présentent les plus forts taux de diplômés de l'enseignement supérieur

Les six zones d'emploi les plus peuplées recensent les principales implantations universitaires. Hormis la

GRAPHIQUE 1 : DIPLÔME LE PLUS ÉLEVÉ DE LA POPULATION NON SCOLARISÉE DE 15 ANS OU PLUS SELON LA ZONE D'EMPLOI EN 2013 (EN %)



Source : Insee, RP2013 exploitations principales

zone d'emploi de Troyes (18,9% de diplômés de l'enseignement supérieur), les cinq autres zones d'emploi enregistrent les plus forts taux de diplômés de l'enseignement supérieur : Strasbourg (32,9%), Nancy (28,9%), Reims (26,6%), Metz (25,2%) et Mulhouse (22,4%). L'écart est de 18,3 points entre la zone d'emploi qui dispose du plus fort taux (Strasbourg, 32,9%) et celle qui enregistre le plus faible (Vitry-le-François / Saint-Dizier, 14,6%).

Pour les diplômés de niveau baccalauréat, toutes les zones d'emploi enregistrent quelle que soit leur localisation, des taux pratiquement identiques (entre 14% et 17%).

Par contre, les diplômés de niveau CAP ou BEP se retrouvent dans les zones d'emploi les moins peuplées, principalement dans les deux départements alsaciens : Haguenau, (34,9%), Wissembourg (33,4%), Saverne (32,7%) et Saint-Louis (32,4%) ; et dans le département de la Moselle : Sarreguemines (31,2%), Forbach (31,0%) et Sarrebourg (30,9%).

...vues sous le prisme des inégalités de revenus de la population

◆ Dans la zone d'emploi de Saint-Louis, 72% des ménages fiscaux sont imposés

Dans la région Grand Est, le revenu fiscal médian par unité de consommation est de 20 241 euros en 2013. Les revenus fiscaux médians déclarés par unité de consommation les plus élevés concernent toutes les zones d'emploi alsaciennes, celles des territoires lorrains de Metz, de Nancy et de Thionville, et la zone d'emploi d'Épernay.

Inversement, les zones d'emploi dont les revenus sont les plus faibles sont majoritairement situées dans les départements des Ardennes, de la Haute-Marne et des Vosges.

D'une manière générale, les zones d'emploi qui ont les revenus fiscaux les plus élevés, sont également celles où la part de ménages fiscaux imposés est la plus élevée. Par exemple, dans la zone d'emploi de Saint-Louis, frontalière avec la Suisse, qui dispose du revenu fiscal médian le plus élevé (27 146 €), 72,0% des ménages fiscaux sont imposés. À l'opposé, dans la zone d'emploi de Charleville-Mézières qui dispose du revenu fiscal le plus bas (17 951 €), seuls 48,9% des

ménages fiscaux sont imposés.

Globalement, dans sept zones d'emploi (Charleville-Mézières, Longwy, Lunéville, Commercy, Forbach, Thionville, Saint-Dié-des-Vosges), moins de la moitié des ménages fiscaux sont imposés. Mais à l'autre extrémité, dans huit d'entre elles (Épernay, Haguenau, Molsheim-Obernai, Sélestat, Strasbourg, Wissembourg, Colmar, Saint-Louis), plus de 60% des ménages fiscaux sont imposés.

La zone d'emploi de Longwy présente une particularité puisque son revenu fiscal médian est proche de la moyenne de la région Grand Est, mais seulement 38,3% des ménages fiscaux sont imposés. ([annexe 3](#))

...vues sous le prisme de l'activité et de l'emploi

◆ 14 points d'écart sépare la zone d'emploi avec le taux d'emploi le plus élevé et celle qui détient le plus bas

En 2013, les taux d'emploi varient de 71,5% dans la zone d'emploi de Wissembourg à 55,0% dans la zone d'emploi de Forbach, sachant que le taux moyen d'emploi dans la région Grand Est s'établit à 62,7%.

Chez les hommes, ce taux varie de 77,0% dans la zone d'emploi de Wissembourg à 58,9% dans la zone d'emploi de Forbach, sachant que le taux moyen d'emploi des hommes dans la région Grand Est s'élève à 66,3%. Chez les femmes, ce taux varie de 66,6% dans la zone d'emploi de Molsheim-Obernai à 51,2% dans la zone d'emploi de Forbach, sachant que le taux moyen d'emploi des femmes dans la région Grand Est s'établit à 59,1%.

Les taux d'emploi les plus élevés se retrouvent dans les zones d'emploi du Bas-Rhin et du Haut-Rhin, à l'exception de celles des deux principales villes alsaciennes (Strasbourg et Mulhouse). La zone d'emploi d'Épernay affiche également un taux d'emploi élevé (67,7%). ([annexe 4](#))

◆ Des taux d'emploi inférieurs à la moyenne quelle que soit la tranche d'âge dans les zones d'emploi de Charleville-Mézières, de Forbach et de Saint-Dié-des-Vosges

Le taux d'emploi des 15 à 24 ans est moins élevé que la moyenne (32,0%) dans les zones d'emploi

des grandes métropoles comme Strasbourg (28,4%), Nancy (26,7%) et Metz (31,0%). Il est par contre nettement plus élevé dans les zones d'emploi de Sarrebourg (41,1%), d'Haguenau (41,2%), de Saverne (41,5%) et de Wissembourg (42%).

Dans la tranche d'âge des 25 à 54 ans, les taux d'emploi (79,3% dans le Grand Est) s'échelonnent de 70,5% dans la zone d'emploi de Forbach à 86,5% dans celle de Molsheim-Obernai.

Le taux d'emploi des 55 à 64 ans est de 41,3% dans la région Grand Est en 2013. Il est supérieur à cette moyenne dans les zones d'emploi des départements alsaciens : Saint-Louis (48,6%), Wissembourg (48,5%), Strasbourg (46,1%), Colmar (44,7%), Molsheim-Obernai (44,1%) ; dans les zones d'emploi de la Marne : Epervay (44,6%), Reims (44,2%) et Châlons-en-Champagne (42,1%) ; et dans les deux principales zones d'emploi de Lorraine : Nancy (44,4%) et Metz (42,9%).

Les zones d'emploi de Charleville-Mézières, de Troyes, de Forbach, d'Épinal et de Saint-Dié-des-Vosges affichent, quelle que soit la tranche d'âge, des taux d'emplois inférieurs aux moyennes régionales respectives. ([annexe 5](#))

◆ Deux salariés sur trois travaillent hors de leur zone d'emploi de résidence dans la région Grand Est

En 2013, 67% des salariés de la région Grand Est quittent en moyenne leur zone d'emploi de résidence pour aller travailler.

Les salariés domiciliés dans les zones d'emploi frontalières quittent très souvent leur zone d'emploi pour travailler en dehors de l'hexagone : Longwy (82% d'actifs travaillent en dehors de la zone d'emploi de résidence), Saint-Louis (81%), Thionville (80%), Wissembourg (76%), Forbach (74%) et Sarreguemines (73%).

Les salariés qui résident dans les zones d'emploi de plus de 100 000 actifs se répartissent en deux groupes. Dans le premier groupe (Strasbourg et Reims), la moitié des salariés travaillent dans leur zone d'emploi de résidence. Dans le second (Mulhouse, Nancy, Metz et Troyes), deux tiers des salariés déclarent avoir un lieu de travail différent de leur zone de résidence. ([annexe 6](#))

◆ Un tiers de l'emploi de la région Grand Est se concentre sur trois zones d'emploi (Strasbourg, Nancy et Metz)

En 2013, le total de l'emploi (salarié et non salarié) est de 2,1 millions dans la région Grand Est. Les non-salariés représentent 11 % de l'emploi total. Ils ont un poids plus important dans les zones d'emploi d'Epervay (19 %), de Longwy (15 %), de Commercy (15 %), de Verdun (15 %) et de Neufchâteau (15 %). Un tiers de l'emploi total est concentré dans trois zones d'emploi (Strasbourg, Nancy et Metz) qui regroupent chacune plus de 200 000 emplois. La zone de Strasbourg représente à elle seule 13% de l'emploi total.

La moitié de l'emploi est concentré dans six zones d'emploi qui comptent toutes plus de 100 000 emplois (Strasbourg, Nancy, Metz, Mulhouse, Reims et Troyes). Ces zones sont réparties sur tout le territoire de la région Grand Est.

De taille plus modeste, dix-sept zones d'emploi comptent moins de 50 000 emplois chacune et cumulent ensemble 23% de l'emploi total. Trois petites zones (Lunéville, Commercy et Wissembourg) emploient chacune moins de 15 000 personnes et rassemblent moins de 3 % de l'emploi.

Entre 2008 et 2013, seules quatre zones d'emploi affichent une progression de l'emploi au lieu de travail : Haguenau (+4,2%), Saint-Louis (+2,5%), Sarreguemines (+0,9%) et Molsheim-Obernai (+0,1%). ([annexe 7](#))

◆ En Champagne-Ardenne toutes les zones d'emploi regroupent au moins 40 000 emplois salariés

Les zones d'emploi des deux départements alsaciens (Strasbourg, Mulhouse, Colmar, Haguenau, Sélestat, Molsheim-Obernai, Saverne, Saint-Louis et Wissembourg) cumulent 745 840 emplois salariés, ce qui représente 35% de l'emploi salarié de la région Grand Est.

Celles des quatre départements lorrains (Nancy, Metz, Longwy, Lunéville, Bar-le-Duc, Commercy, Verdun, Forbach, Sarrebourg, Sarreguemines, Thionville, Épinal, Remiremont, Saint-Dié-des-Vosges et Neufchâteau) cumulent 837 887 emplois salariés, ce qui représente 40% de l'emploi salarié de la région Grand Est.

Celles des quatre départements de Champagne-Ardenne (Reims, Troyes, Charleville-Mézières, Châlons-en-Champagne, Épernay, Chaumont-Langres et Vitry-le-François/Saint-Dizier) cumulent 524 736 emplois salariés, soit 25% de l'emploi salarié de la région Grand Est.

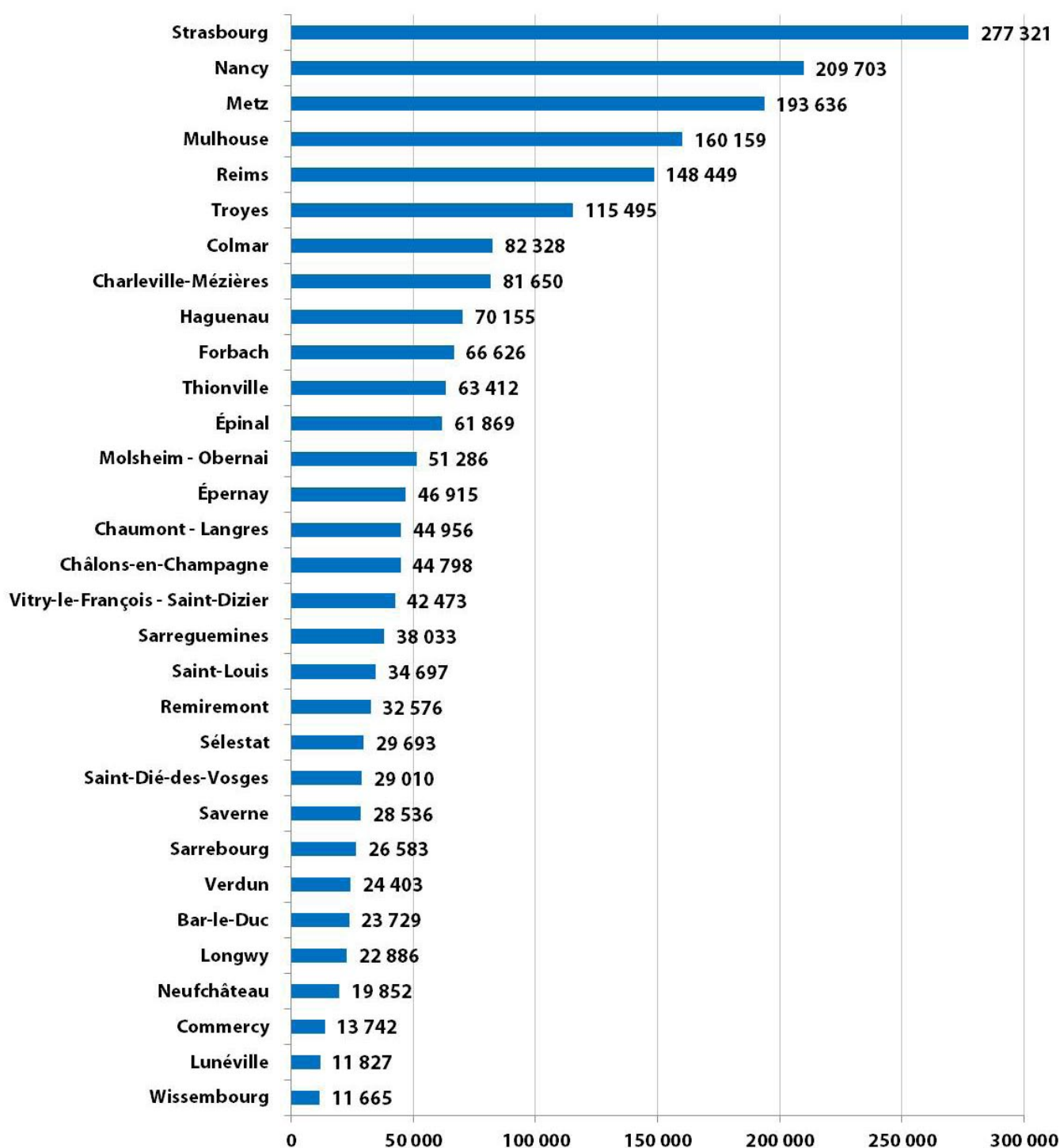
En Lorraine, sept zones d'emploi affichent de faibles effectifs d'emplois salariés (moins de 30 000 emplois

salariés), mais compte également deux zones d'emploi avec des effectifs importants (Nancy et Metz).

En Champagne-Ardenne toutes les zones d'emploi regroupent au moins 40 000 emplois salariés.

En Alsace, 70% de l'emploi salarié se concentre sur les principales métropoles régionales (Strasbourg, Mulhouse et Colmar).

GRAPHIQUE 2 : EMPLOIS SALARIÉS AU LIEU DE TRAVAIL PAR ZONE D'EMPLOI EN 2013



Source : Insee, RP2013 exploitations principales lieu de travail

◆ Plus de cadres et moins d'ouvriers dans les zones d'emploi les plus peuplées

Les « agriculteurs exploitants » sont surtout présents dans les zones d'emploi d'Epernay (9,0%), de Commercy (5,3%), de Verdun (4,5%), de Neufchâteau (4,3%), de Troyes (4,1%) et de Chaumont-Langres (4,1%). Ces six zones d'emploi regroupent un tiers des agriculteurs de la région Grand Est.

Les « artisans, commerçants, chefs d'entreprise » sont répartis à part égale sur l'ensemble des zones d'emploi avec néanmoins un léger pic dans deux zones d'emploi des Vosges : Remiremont (8,0%) et Saint-Dié-des-Vosges (7,8%).

Les « cadres et professions intellectuelles supérieures » sont essentiellement présents dans les zones d'emplois les plus peuplées : Strasbourg (20,6%), Nancy (16,7%), Reims (14,6%) et Metz (13,9%).

Les « professions intermédiaires », qui représentent un quart de la population active de la région Grand Est, sont présentes dans l'ensemble des zones d'emploi, mais plus particulièrement dans les plus urbaines : Strasbourg (28,8%), Nancy (28,3%), Metz (26,6%) et Mulhouse (26,7%).

Les employés, première catégorie socioprofessionnelle de la région Grand Est (29,2%), sont majoritaires dans la plupart des zones d'emploi, mais plus particulièrement à Longwy (35,2%), à Lunéville (35,8%) et à Châlons-en-Champagne (33,6%).

Moins nombreux que les employés, les ouvriers sont représentés dans les zones d'emplois qui préservent soit une activité industrielle comme Saverne (33,4%), Neufchâteau (32,5%) et Molsheim-Obernai (32,0%), soit une activité agricole comme Epernay (33,1%).

[\(annexe 8\)](#)

◆ Le tertiaire marchand et non marchand domine quelle que soit la zone d'emploi

Les emplois agricoles (3,1% de moyenne régionale) se retrouvent logiquement dans les zones d'emploi où

les agriculteurs sont surreprésentés : Epernay (19,1%), Commercy (8,7%), Verdun (7,1%) et Troyes (7,1%).

La part des emplois industriels (16,7% de moyenne régionale) varie de 8,8% dans la zone d'emploi de Lunéville à 29,3% dans celle de Molsheim-Obernai. Les zones d'emploi de Strasbourg, de Nancy et de Reims (30% de l'emploi de la région Grand Est) sont peu industrialisées.

La part des emplois dans la construction (6,7% de moyenne) varie de 4,6% dans la zone d'emploi d'Epernay à 9,7% dans celle de Remiremont.

Le secteur du tertiaire marchand (40,4% de moyenne) est surtout présent dans les zones d'emploi des grandes métropoles : Strasbourg (51,5%), Metz et Reims (43,1%), Nancy (42,1%) et Mulhouse (41,4%). Il est également bien représenté dans la zone d'emploi de Saint-Louis, frontalière avec la Suisse (42,3%).

Le secteur du tertiaire non marchand, qui représente un tiers des emplois de la région Grand Est, enregistre des taux supérieurs à la moyenne (33,1%) dans une bonne partie des zones d'emploi de Lorraine et de Champagne-Ardenne. Ils sont moins élevés dans les zones d'emploi des deux départements alsaciens.

[\(annexe 9\)](#)

...vues sous le prisme de la recherche d'emploi

◆ Des taux de chômage⁽¹⁾ qui varient de 6,0% à 13,6% selon les zones d'emploi au 2^{ème} trimestre 2016

A la fin du 2^{ème} trimestre 2016, les taux de chômage varient de 6,0% dans la zone d'emploi de Wissembourg à 13,6% dans la zone d'emploi de Saint-Dié-des-Vosges pour un taux de chômage régional de 9,8%.

Les zones d'emploi de Saint-Dié-des-Vosges (département des Vosges), de Forbach (département de la Moselle), de Charleville-Mézières (département des Ardennes) et de Troyes (département de l'Aube) enregistrent les taux de chômage les plus élevés.

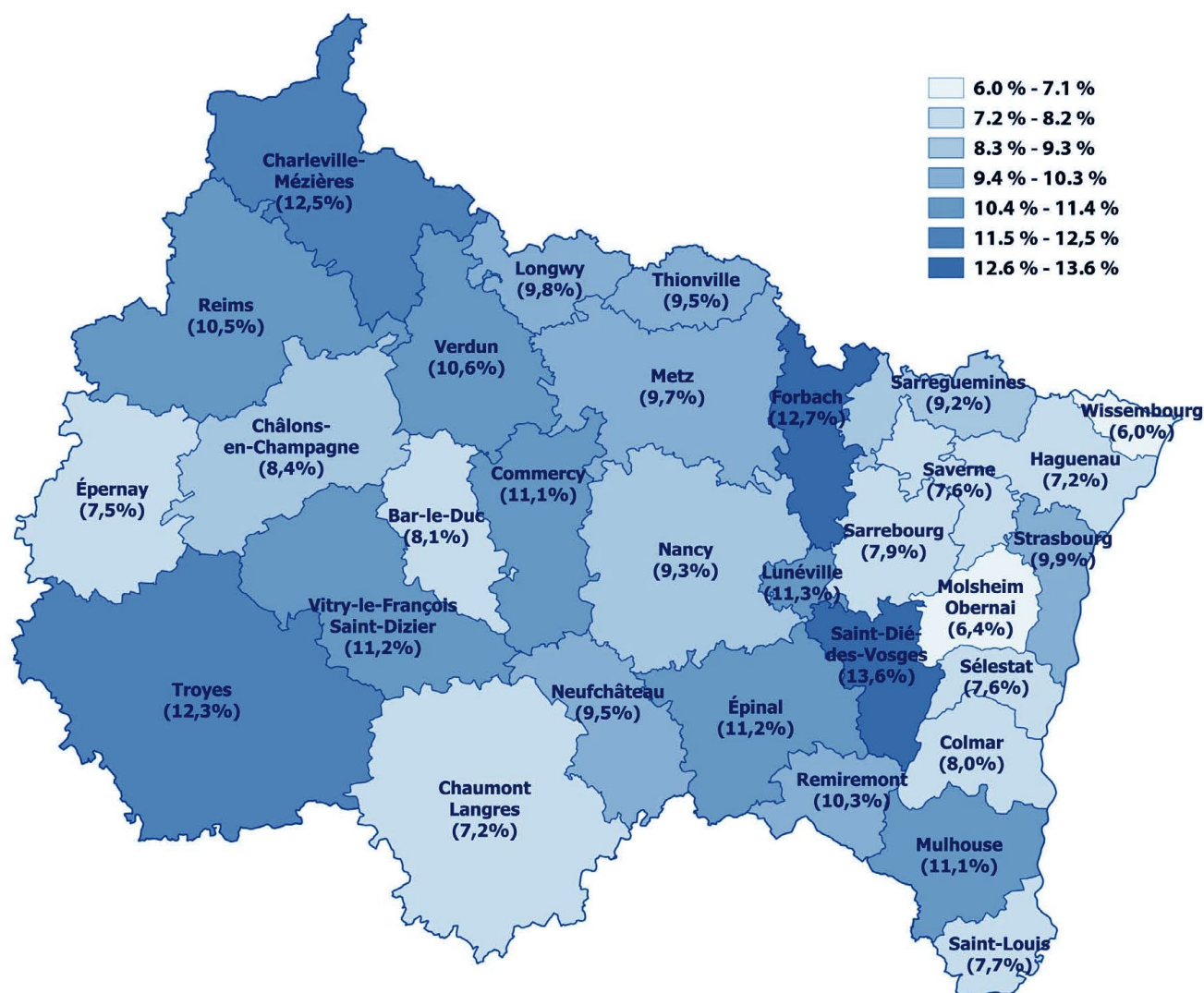
⁽¹⁾ La méthode d'estimation des taux de chômage localisés repose sur l'estimation d'une part du chômage (numérateur) et, d'autre part, de l'emploi (une partie du dénominateur), par zone d'emploi et par département. Le numérateur est obtenu, chaque trimestre, à partir du nombre de chômeurs national ventilé aux différents niveaux géographiques à partir de la structure des DEFM. Chaque série ainsi obtenue est ensuite désaisonnalisée (corrigée des variations saisonnières). L'emploi s'appuie quant à lui sur les estimations d'emploi au lieu de travail issues du dispositif d'Estimations d'emploi localisées (Estel), et sur des matrices de passage du lieu de travail au lieu de résidence (source recensement de la population avant 2008, et Estel ensuite). Le taux de chômage localisé est finalement calculé en rapportant le nombre de chômeurs à la population active (somme du nombre de chômeurs et de l'emploi) ainsi estimés (source : Insee).

Les zones d'emploi de Wissembourg et de Molsheim-Obernai (département du Bas-Rhin) enregistrent les taux de chômage les plus bas.

Parmi les zones d'emploi qui comprennent de grandes capitales régionales, celle de Nancy (2^{ème} zone d'emploi de la région Grand Est en matière

d'emplois salariés) enregistre le taux de chômage le plus bas (9,3%) alors que la zone d'emploi de Troyes (6^{ème} zone d'emploi de la région Grand Est en matière d'emplois salariés) enregistre le taux de chômage le plus élevé (12,3%).

CARTE 2 : TAUX DE CHÔMAGE PAR ZONE D'EMPLOI - GRAND EST - 2^{ÈME} TRIMESTRE 2016



Source : Insee, taux de chômage localisé

◆ Peu de changement dans le classement des zones d'emploi par rapport au taux de chômage sur les dernières dix années

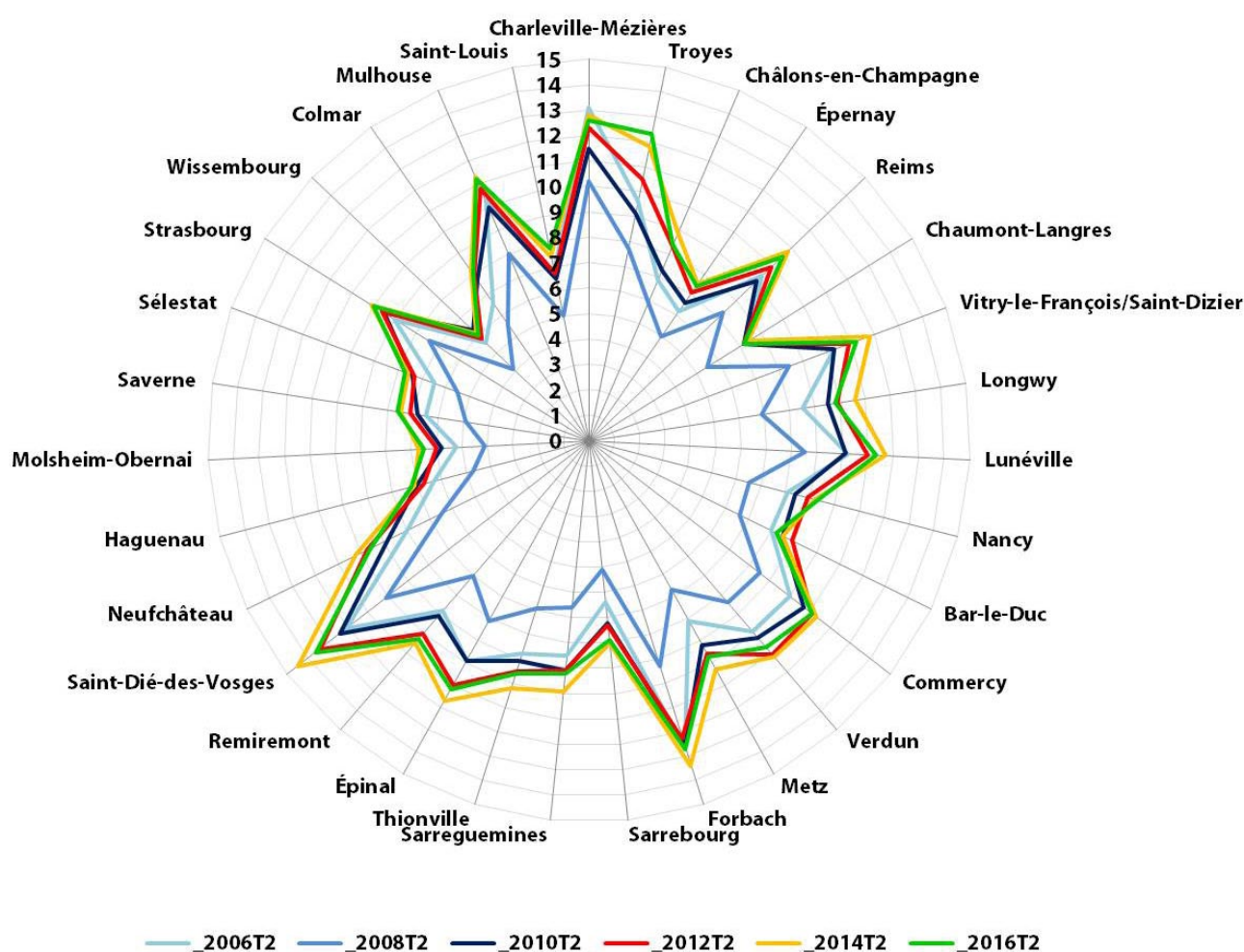
Sur les dix dernières années, les positions des zones d'emploi n'ont pas beaucoup variées. Les taux de chômage les plus bas sont au crédit des zones d'emploi

de Wissembourg, de Molsheim-Obernai, d'Haguenau, d'Épernay, de Saverne, de Saint-Louis et de Sarrebouurg (cf. graphique 3 - trait bleu - 2^{ème} trimestre 2008). Seule la zone d'emploi de Chaumont-Langres s'est rapprochée du groupe de tête en progressant de la 11^{ème} position en 2006 à la 3^{ème} en 2016 tout en maintenant un taux de chômage autour de 7%.

Les zones d'emploi aux taux de chômage les plus élevés sont également les mêmes depuis dix ans : Charleville-Mézières, Forbach et Saint-Dié-des-Vosges. La zone d'emploi de Troyes (6^{ème} zone d'emploi de la région Grand Est en matière d'emplois salariés), qui occupait la 22^{ème} position en 2006 (9,6% de taux de chômage), se retrouve à la 28^{ème} en 2016 (12,3%).

Sur la période 2006 à 2016, toutes les zones d'emploi enregistrent leur taux de chômage le plus bas au 2^{ème} trimestre 2008. Mais en 2008, les zones d'emploi de Saint-Dié-des-Vosges et de Charleville-Mézières affichaient déjà des taux de chômage supérieurs à 10% (respectivement 10,1% et 10,2%).

GRAPHIQUE 3 : ÉVOLUTION DES TAUX DE CHÔMAGE PAR ZONE D'EMPLOI DE 2006 À 2016 (2^{ÈME} TRIMESTRE)



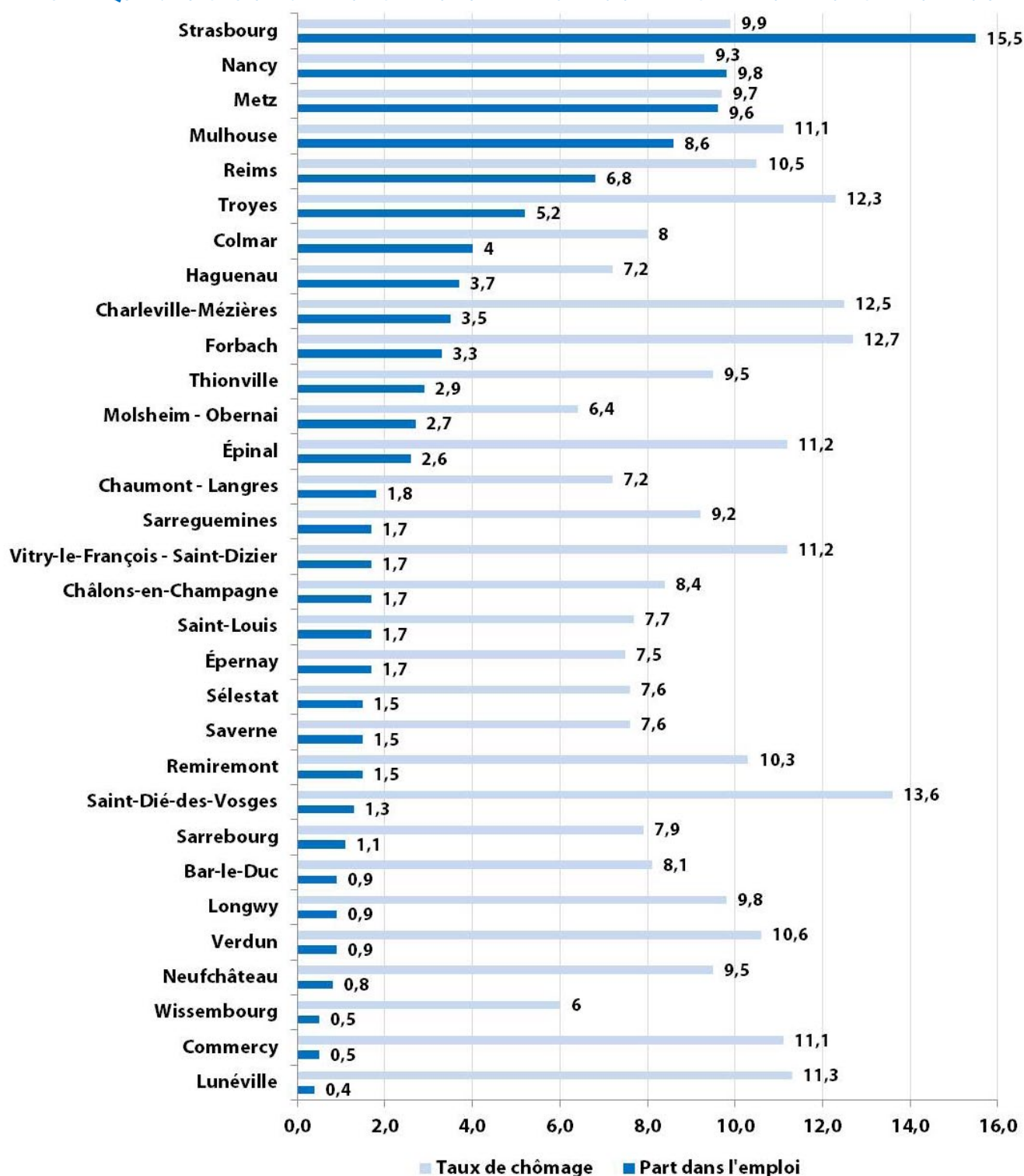
Source : Insee, taux de chômage localisé

◆ L'évolution du taux de chômage de la région Grand Est dépend essentiellement des zones d'emploi à forte proportion d'emplois

Sur la région Grand Est, treize zones d'emploi (Strasbourg, Nancy, Metz, Mulhouse, Reims, Troyes, Colmar, Charleville-Mézières, Haguenau, Forbach, Thionville, Épinal et Molsheim-Obernai) couvrent 75% des emplois (emploi salarié et non salarié - estimation

annuelle de l'emploi - Insee) et 73% de la demande d'emploi de catégorie ABC.

Une hausse du nombre de chômeurs parmi ces treize zones d'emploi aura un impact plus prononcé sur le taux de chômage de la région Grand Est qu'une hausse parmi les dix-huit zones d'emploi restantes qui représentent 25% des emplois et 27% de la demande d'emploi de catégorie ABC.

GRAPHIQUE 4 : TAUX DE CHÔMAGE PAR ZONE D'EMPLOI AU 2^{ÈME} TRIMESTRE 2016 ET PART DE L'EMPLOI PAR ZONE D'EMPLOI EN 2013

Source : Insee, taux de chômage localisé - Insee, RP2013 exploitations principales lieu de travail

◆ Les six zones d'emploi les plus peuplées regroupent la moitié des demandeurs d'emploi de la région Grand Est fin juin 2016

Comme pour le taux de chômage, la demande d'emploi enregistre son niveau le plus bas depuis dix ans dans

la région Grand Est durant l'année 2008 avec 240 000 demandeurs d'emploi de catégorie ABC. Huit ans plus tard, en 2016, la demande d'emploi a progressé de 86%, soit 445 270 demandeurs d'emploi de catégorie ABC. Sur la période de 2008 à 2016, la hausse touche toutes les zones d'emploi, notamment Wissembourg (+126%),

Molsheim-Obernai (+122%), Haguenau (+120%), Saverne (+115%), Saint-Louis (+110%), Sarrebourg (+106%), Troyes (+103%) et Thionville (+102%).

Sur la période plus récente, de juin 2014 à juin 2016, toutes les zones d'emploi enregistrent des hausses de la demande d'emploi sur la première année, particulièrement les zones d'emploi de Sélestat (+10%), de Troyes (+9,8%), de Saint-Louis (+9,4%), de Saverne (+9,3%) et de Nancy (+9,1%). De juin 2015 à juin 2016, la situation s'inverse pour dix-neuf zones d'emploi et les hausses sont plus modérées à l'exception des zones d'emploi de Saint-Louis (+5,7%), de Wissembourg (+5,1%) et de Sélestat (+3,1%).

Six zones d'emploi (Strasbourg, Metz, Nancy, Mulhouse, Troyes et Reims) regroupent la moitié des demandeurs d'emploi de catégorie ABC de la région Grand-Est fin juin 2016. La zone d'emploi de Strasbourg (51 239 demandeurs d'emploi) concentre à elle seule, 11,5% de la demande d'emploi fin juin 2016.

Un second groupe composé également de six zones d'emploi (Charleville-Mézières, Forbach, Thionville, Colmar, Haguenau et Épinal) regroupe 22% des demandeurs d'emploi fin juin 2016.

Les dix-neuf zones d'emploi restantes, qui enregistrent toutes moins de 10 000 demandeurs d'emploi de catégorie ABC fin juin 2016, rassemblent 27% des demandeurs d'emploi. Parmi elles, quatre zones d'emploi (Neufchâteau, Commercy, Lunéville et Wissembourg) représentent chacune moins de 1% de la demande d'emploi de la région Grand Est fin juin 2016. ([annexe 10](#))

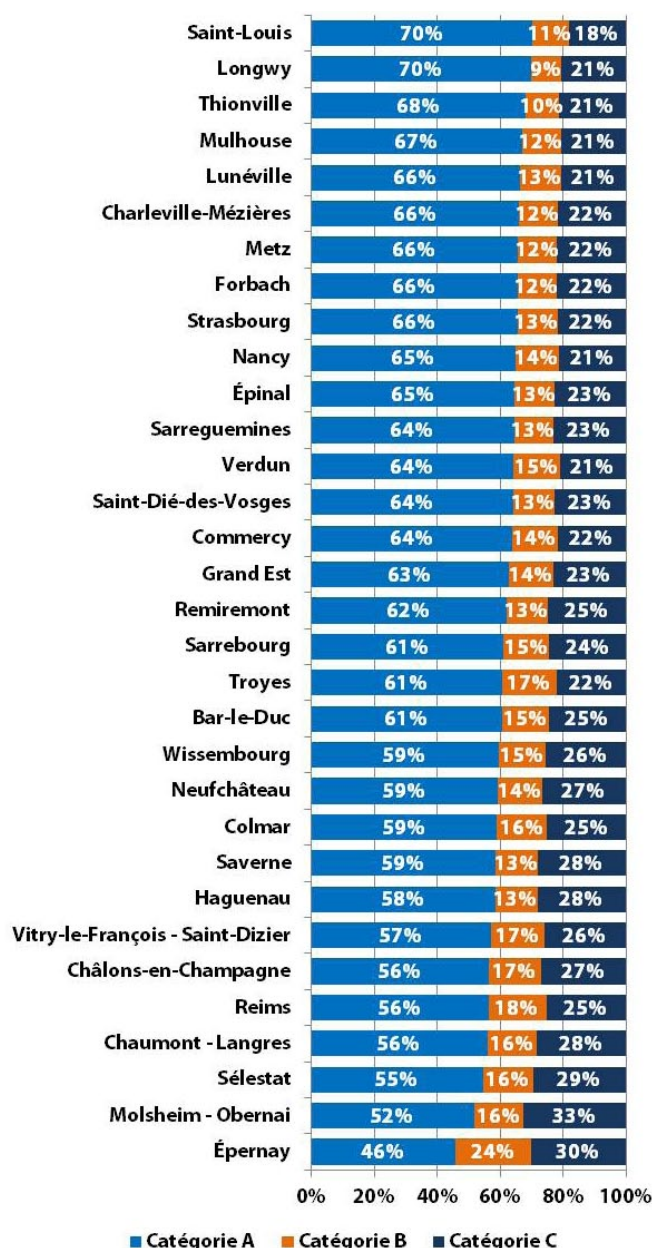
◆ Les zones d'emploi d'Épernay et de Molsheim-Obernai enregistrent une part de demandeurs d'emploi en activité réduite nettement plus importante que la moyenne régionale

Selon la zone d'emploi, la part de demandeurs d'emploi varie en fonction de la catégorie d'enregistrement⁽¹⁾. En moyenne régionale, 63% des demandeurs d'emploi sont sans emploi (catégorie A) et 37% exercent une activité réduite (catégories B et C).

Les zones d'emploi de Saint-Louis, de Longwy, de Thionville et de Mulhouse, jadis des fleurons de

l'industrie, combinent aujourd'hui une part élevée de demandeurs d'emploi (de l'ordre de 70%) qui n'exercent pas d'activité (catégorie A) et une faible part de demandeurs d'emploi de catégorie B et C (de l'ordre de 30%). A l'inverse, les zones d'emploi d'Épernay et de Molsheim-Obernai comptent nettement moins de demandeurs d'emploi sans activité mais affichent des taux d'activité réduite (B et C) nettement supérieurs à la moyenne régionale (respectivement 54% et 49%).

GRAPHIQUE 5 : DEMANDE D'EMPLOI EN FIN DE MOIS PAR CATÉGORIE ET ZONE D'EMPLOI FIN JUIN 2016



Source : Pôle emploi-Dares, STMT, traitements Direccte SESE Grand Est

⁽¹⁾ **Catégorie A** : personne sans emploi, tenue d'accomplir des actes positifs de recherche d'emploi, à la recherche d'un emploi quel que soit le type de contrat (CDI, CDD, à temps plein, à temps partiel, temporaire ou saisonnier). **Catégorie B** : personne ayant exercé une activité réduite de 78 heures maximum par mois, tenue d'accomplir des actes positifs de recherche d'emploi. **Catégorie C** : personne ayant exercé une activité réduite de plus de 78 heures par mois, tenue d'accomplir des actes positifs de recherche d'emploi.

◆ Dans trois quarts des zones d'emploi, les femmes sont plus présentes dans la demande d'emploi des 50 ans et plus

Pour rappel, les demandeurs d'emploi se répartissent selon l'âge de la manière suivante : 12% ont moins de 25 ans, 62% ont entre 25 et 49 ans et 26% ont au moins 50 ans.

Dans la région Grand Est, les femmes sont minoritaires dans les tranches d'âge des moins de 25 ans et dans celle des 25 à 49 ans. Au-delà, les femmes sont plus nombreuses (51%).

Dans la tranche des moins de 25 ans, la part de femmes est nettement supérieure à la moyenne (47%) dans les zones d'emploi de Commercy (52%) et de Neufchâteau (53%).

Dans celle des 25 à 49 ans (moyenne régionale de 48%), les zones d'emploi de Troyes (51%), d'Épernay (51%), de Chaumont-Langres (52%), d'Haguenau (52%), de Sélestat (52%), de Molsheim-Obernai (53%), de Commercy (54%) et de Wissembourg (55%) comptent nettement plus de femmes dans la demande d'emploi.

Dans trois quarts des zones d'emploi, les femmes sont plus présentes dans la demande d'emploi des 50 ans et plus, principalement à Forbach (55%), à Sélestat (55%), à Vitry-le-François/Saint-Dizier (56%) et à Chaumont-Langres (58%).

Enfin, dans les zones d'emploi de Troyes, de Commercy, de Chaumont-Langres, de Vitry-le-François/Saint-Dizier et de Sélestat, les femmes sont plus nombreuses dans la demande d'emploi quelle que soit la tranche d'âge. [\(annexe 11\)](#)

◆ La zone d'emploi de Wissembourg compte un tiers de demandeurs d'emploi de 50 ans et plus fin juin 2016

Les zones d'emploi de Strasbourg, de Metz, de Mulhouse, de Thionville, de Longwy, de Saint-Louis et de Sarreguemines, enregistrent une part de jeunes demandeurs d'emploi moins élevée que la moyenne régionale (14%). Celles d'Haguenau, de Molsheim-Obernai, de Châlons-en-Champagne, de Chaumont-Langres, de Sarrebourg, de Verdun et de Lunéville, par contre, présentent les parts de demandeurs d'emploi de moins de 25 ans les plus élevées (de 16% à 17%). Dans la tranche médiane des 25 à 49 ans (61% des

demandeurs d'emploi au plan régional), la part de demandeurs d'emploi est sensiblement plus élevée dans les zones d'emploi de Strasbourg (66%), de Nancy (64%), de Châlons-en-Champagne (64%), de Longwy (64%) et de Reims (64%).

Les demandeurs d'emploi de 50 ans et plus (25%), pratiquement deux fois plus nombreux que les jeunes demandeurs d'emploi au niveau de la région Grand Est, sont moins présents dans les zones d'emploi de Strasbourg (22%), de Nancy (22%) et de Reims (22%), mais plus présents dans celles de Sarreguemines (30%), de Remiremont (30%), de Saint-Louis (31%) et de Wissembourg (34%).

En 2008, on comptait 240 600 demandeurs d'emploi de catégorie ABC dans la région Grand Est, dont 18% de moins de 25 ans, 66% de 25 à 49 ans et 16% de 50 ans et plus. Huit ans plus tard, en juin 2016 (445 400 demandeurs d'emploi), la part de jeunes demandeurs d'emploi a diminué de quatre points (14%), celle des 25 à 49 ans a également diminué (-5 points, 61%), mais celle des 50 ans et plus a augmenté de 9 points et représente un quart de la demande d'emploi au plan régional (109 700 contre 38 500 en juin 2008).

[\(annexe 12\)](#)

◆ La zone d'emploi de Troyes comprend un quart de demandeurs d'emploi de niveau V bis et VI

Les zones d'emploi les plus urbaines (Strasbourg, Nancy, Metz, Mulhouse, Reims) présentent des taux de demandeurs d'emploi de niveau V bis et VI inférieurs ou égaux à la moyenne régionale (18%). Seule la zone d'emploi de Troyes offre un profil différent. Elle compte 24% de demandeurs d'emploi de niveau V bis et VI et seulement 32% de demandeurs d'emploi de niveau Bac et plus (38% pour la région Grand Est).

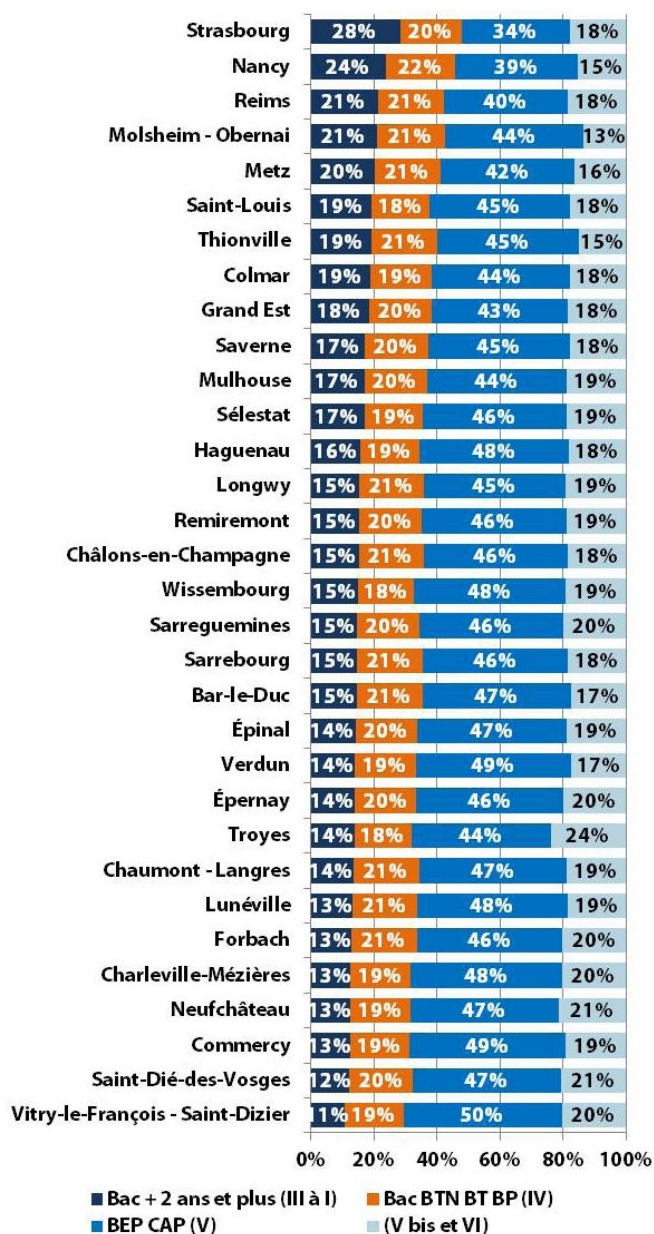
Parmi les zones les plus rurales, beaucoup enregistrent des taux de demandeurs d'emploi de niveau V Bis et VI plus élevés que la moyenne notamment Neufchâteau (21%) et Saint-Dié-des-Vosges (21%). La zone d'emploi de Molsheim-Obernai se démarque avec taux nettement plus faible (13% de demandeurs d'emploi de niveau V Bis et VI).

Globalement, les demandeurs d'emploi de niveau V (CAP-BEP) restent majoritaires, quelle que soit la zone d'emploi (43% pour la région Grand Est).

Au niveau « Bac+2 ans et plus », l'écart est de 17 points

entre les demandeurs d'emploi de la zone d'emploi de Strasbourg (28%) et ceux de Vitry-le-François/Saint-Dizier (11%).

GRAPHIQUE 6 : DEMANDEURS D'EMPLOI PAR NIVEAU DE FORMATION ET ZONE D'EMPLOI FIN JUIN 2016



Source : Pôle emploi-Dares, STMT, traitements DIRECCTE SESE Grand Est

◆ Les « employés qualifiés » représentent la part la plus importante de demandeurs d'emploi quelle que soit la zone d'emploi

L'ensemble des demandeurs d'emploi « employés non qualifiés » ou « employés qualifiés » représente 60% des demandeurs d'emploi de catégorie ABC de la région Grand Est fin juin 2016. Cette proportion monte

à 65% dans la zone d'emploi de Reims, à 66% dans celle de Lunéville et à 67% dans celle de Verdun.

La part de demandeurs d'emploi « manœuvres - ouvriers spécialisés » est nettement supérieure à la moyenne régionale (13%) dans les zones d'emploi de Charleville-Mézières (18%), de Vitry-le-François/Saint-Dizier (18%), de Sarreguemines (18%), d'Haguenau (18%), et de Saverne (18%).

La part de demandeurs d'emploi « ouvriers qualifiés » qui est plus élevée que celle des « manœuvres - ouvriers spécialisés » au plan régional (16% contre 13%), est plus importante dans les zones d'emploi d'Épernay (22%), de Wissembourg (22%), de Sarreguemines (21%) et de Forbach (21%).

La part des demandeurs d'emploi « techniciens » et « ingénieurs » est supérieure à la moyenne régionale (10%) dans les zones d'emploi de Strasbourg (17%), Nancy (13%) et Reims (12%) mais aussi dans des zones d'emploi moins peuplées comme Molsheim-Obernai (15%) et Saint-Louis (13%). ([annexe 13](#))

◆ Quelle que soit la zone d'emploi, le chômage de longue durée augmente nettement avec l'âge

Dans la région Grand Est, 23% des moins de 25 ans sont au chômage depuis plus d'un an (CLD) fin juin 2016. Ce pourcentage monte à 45% pour les 25 à 49 ans et atteint 63% pour les 50 ans et plus.

La part de CLD est plus élevée que la moyenne régionale, notamment à Saint-Dié-des-Vosges (28% de CLD chez les moins de 25 ans, 54% chez les 25-49 ans et 71% chez les 50 ans et plus), à Lunéville (respectivement 28%, 50% et 70%), à Épinal (respectivement 25%, 48% et 69%), à Charleville-Mézières (respectivement 26%, 50% et 68%), à Neufchâteau (respectivement 24%, 51% et 68%) et à Commercy (respectivement 27%, 47% et 68%). Les zones d'emploi de Saint-Louis, de Mulhouse, de Colmar, de Strasbourg et de Chaumont-Langres ont des taux de CLD inférieurs à la moyenne quel que soit l'âge du demandeur d'emploi.

Lorsque l'ancienneté dans le chômage augmente (CLD de 2 ans et plus), la part de demandeurs d'emploi concernée diminue. Ainsi 7% des moins de 25 ans sont au chômage depuis « deux ans et plus » au niveau régional, 24% des 25 à 49 ans et 43% des 50 ans et plus.

La part de CLD de « 2 ans et plus » est plus élevée que la moyenne régionale, notamment à Saint-Dié-des-Vosges (10% de CLD de « 2 ans et plus » chez les moins de 25 ans, 33% chez les 25 à 49 ans et 52% chez les 50 ans et plus), à Neufchâteau (respectivement 8%, 29% et 49%), à Lunéville (respectivement 7%, 28% et 49%), à Charleville-Mézières (respectivement 8%, 28% et 49%) et à Epinal (respectivement 7%, 27% et 49%). Les zones d'emploi de Saint-Louis, de Mulhouse, de Colmar, de Strasbourg, de Sélestat, de Troyes et de Chaumont-Langres enregistrent des taux de CLD de 2 ans et plus inférieurs à la moyenne quel que soit l'âge du demandeur d'emploi. [\(annexe 14\)](#)

◆ Pour l'ensemble des zones d'emploi, les métiers qui comptent le plus de demandeurs d'emploi sont les moins qualifiés

Quelle que soit la zone d'emploi, les métiers qui comptent le plus de demandeurs d'emploi sont les mêmes : nettoyage de locaux, assistance auprès d'enfants, magasinage et préparation de commandes, vente en habillement et accessoires de la personne, services domestiques, secrétariat, opérations manuelles d'assemblage, tri ou emballage et mise en rayon libre-service.

Comme explicité dans l'étude « 40 métiers regroupent 60% des demandeurs d'emploi à fin juin 2016 dans la région Grand Est (1) », les personnes présentes dans ces métiers essentiellement féminins, cumulent souvent un niveau de formation inférieur au CAP avec un

niveau de qualification d'ouvrier spécialisé ou d'employé non qualifié. Pour la moitié des zones d'emploi, les inscrits dans ces métiers représentent plus d'un quart des demandeurs d'emploi, notamment à Vitry-le-François (28%), à Saint-Dizier (28%), à Saverne (28%), à Châlons-en-Champagne (29%) et à Forbach (30%).

La zone d'emploi d'Épernay représente un cas particulier, puisque 11% des demandeurs d'emploi sont inscrits dans les métiers de l'arboriculture et de la viticulture. [\(annexe 15\)](#)

◆ Cinq zones d'emploi regroupent 60% des demandeurs d'emploi résidant dans les nouveaux quartiers prioritaires de la politique de la ville (NQPV) ⁽²⁾

Parmi les zones d'emploi les plus peuplées, celle de Strasbourg compte le plus grand nombre de NQPV en 2016 (19) et celle de Metz, le plus petit nombre (6).

Les zones d'emploi de Strasbourg (20%), Mulhouse (14%), Reims (9%), Metz (8%), Troyes (8%) et Nancy (8%) concentrent 67% des demandeurs d'emploi résidant dans les nouveaux quartiers de la politique de la ville. Le taux moyen de demandeurs d'emploi en NQPV est de 13% sur la région Grand Est. Les zones d'emploi de Strasbourg et de Mulhouse affichent des taux nettement supérieurs (respectivement 23% et 22%).

Cinq zones d'emploi ne disposent pas de quartiers de la politique de la ville (Commercy, Neufchâteau, Molsheim-Obernai, Sélestat et Wissembourg).

[\(annexe 16\)](#)

⁽¹⁾ Etude disponible sur le site internet de la Direccte Grand-Est.

⁽²⁾ La politique de la ville repose sur un partenariat entre l'Etat, les collectivités locales et leurs partenaires (bailleurs sociaux, milieux économiques, CAF, associations...) et s'appuie sur une géographie prioritaire. Les périmètres des quartiers prioritaires de la politique de la ville sont fixés par le décret n° 2014-1750 du 30 décembre 2014, sur l'ensemble du territoire national. Ils ont été définis sur le critère unique de la faiblesse du revenu des habitants.



Synthèse

Démographie et population

- 1) La moitié de la population de la région Grand Est réside dans les six zones d'emploi les plus peuplées : Strasbourg (579 865 habitants), Metz (509 310), Nancy (513 684), Mulhouse (433 338), Reims (354 793) et Troyes (313 261).
- 2) Sur 31 zones d'emploi, 20 ont un indice de jeunesse inférieur à 1 en 2013 ce qui traduit un vieillissement de la population puisque les personnes âgées de 60 ans et plus sont plus nombreuses que celles âgées de moins de 20 ans.
- 3) Du niveau CAP-BEP au niveau Bac les diplômés sont répartis de manière égale sur l'ensemble des zones d'emploi. Mais les diplômés de l'enseignement supérieur dépendent fortement des implantations universitaires sur le territoire de la région Grand Est. Ainsi, la zone d'emploi de Strasbourg enregistre 32,9% de diplômés de l'enseignement supérieur contre 14,6% dans la zone d'emploi de Vitry-le-François /Saint-Dizier.

Inégalités de revenus de la population

- 1) Les revenus fiscaux médians déclarés les plus élevés concernent essentiellement les zones d'emploi des deux départements alsaciens, les zones d'emploi qui intègrent de grandes agglomérations (Nancy et Metz) et la zone d'emploi d'Épernay. Inversement, les zones d'emploi dont les revenus sont les plus faibles sont majoritairement situées dans les départements des Ardennes, de la Haute-Marne et des Vosges.

Activité et emploi

- 1) Les taux d'emploi varient de 71,5% dans la zone d'emploi de Wissembourg à 55,0% dans la zone d'emploi de Forbach, sachant que le taux moyen d'emploi dans la région Grand Est s'établit à 62,7%.
- 2) Des taux d'emploi inférieurs à la moyenne quel que soit la tranche d'âge dans les zones d'emploi de Charleville-Mézières, de Forbach et de Saint-Dié-des-Vosges.
- 3) Les salariés domiciliés dans les zones d'emploi frontalières quittent très souvent leur zone d'emploi pour aller travailler en dehors de l'hexagone.
- 4) Un quart de l'emploi de la région Grand Est se concentre sur deux zones d'emploi (Strasbourg et Nancy) qui totalisent chacune plus de 200 000 emplois.
- 5) Les employés, première catégorie socioprofessionnelle de la région Grand Est (29,2%), sont très présents dans la plupart des zones d'emploi, notamment à Longwy (35,2%), à Lunéville (35,8%) et à Châlons-en-Champagne (33,6%).

Recherche d'emploi

- 1) La demande d'emploi enregistre son niveau le plus bas depuis dix ans, durant l'année 2008 avec 240 000 demandeurs d'emploi de catégorie ABC. Huit ans plus tard, en 2016, la demande d'emploi a progressé de 86%, soit 445 270 demandeurs d'emploi de catégorie ABC. Sur la période de 2008 à 2016, la hausse touche toutes les zones d'emploi, notamment Wissembourg (+126%), Molsheim-Obernai (+122%), Haguenau (+120%), Saverne (+115%), Saint-Louis (+110%), Sarrebourg (+106%), Troyes (+103%) et Thionville (+102%).
- 2) Des taux de chômage qui varient de 6,0% à 13,6% selon les zones d'emploi au 2ème trimestre 2016. Sur les dix dernières années, les positions des zones d'emploi n'ont pas beaucoup variées.
- 3) Les zones d'emploi de Champagne enregistrent une part d'activité réduite plus importante que la moyenne.
- 4) Des taux de demandeurs d'emploi de niveau V bis et VI qui varient de 13% dans la zone d'emploi de Molsheim-Obernai à 24% dans la zone d'emploi de Troyes.
- 5) Les « employés qualifiés » représentent la part la plus importante de demandeurs d'emploi quelle que soit la zone d'emploi.
- 6) Pour les demandeurs d'emploi âgés de 50 ans et plus (110 000 fin juin 2016), la part du chômage de longue durée varie de 56% dans la zone d'emploi de Chaumont-Langres (-7 points par rapport au Grand Est) à 71% dans celle de Saint-Dié-des-Vosges (+17 points).
- 7) Quel que soit la zone d'emploi, les métiers qui comptent le plus de demandeurs d'emploi sont les mêmes : nettoyage de locaux, assistance auprès d'enfants, magasinage et préparation de commandes, vente en habillement et accessoires de la personne, services domestiques, secrétariat, opérations manuelles d'assemblage, tri ou emballage, mise en rayon libre-service.
- 8) Les zones d'emploi de Strasbourg, Mulhouse, Metz, Troyes et Nancy concentrent 60% des demandeurs d'emploi inscrits dans les nouveaux quartiers de la politique de la ville.

Les sources

- Insee, Recensement exploitation principale et complémentaires 2008 et 2013.
- Insee-DGFIP-Cnaf-Cnav-Ccma, Fichier localisé social et fiscal.
- Pôle emploi-Dares, STMT, traitements DIRECCTE SESE Grand Est.
- ROME (Répertoire Opérationnel des Métiers et des Emplois). C'est un référentiel conçu par Pôle emploi. Il présente l'ensemble des métiers regroupés par fiches, organisées par domaines professionnels. Ces fiches proposent une description détaillée des métiers (définition, conditions d'accès et activités).

Directrice de la publication : Danièle GIUGANTI ♦ Direction régionale des entreprises, de la concurrence, de la consommation, du travail et de l'emploi Grand Est - 6 rue Hirn - 67 000 STRASBOURG ♦ ISSN 2556-6326
Service Études Statistiques et Évaluation - Études septembre 2017 ♦ Bernard FATH

ANNEXE 1 : POPULATION PAR ZONE D'EMPLOI EN 2008 ET 2013

Zone d'emploi 2010	Nombre 2008	Nombre 2013	Évolution 2008/2013 (%)	Part en 2013 (%)
Charleville-Mézières	233 640	229 305	-1,9	4
Troyes	307 875	313 261	1,7	6
Châlons-en-Champagne	104 838	105 156	0,3	2
Épernay	110 334	109 981	-0,3	2
Reims	349 683	354 793	1,5	6
Chaumont - Langres	114 512	110 726	-3,3	2
Vitry-le-François/Saint-Dizier	117 122	115 786	-1,1	2
Longwy	108 896	111 368	2,3	2
Lunéville	33 035	33 289	0,8	1
Nancy	514 219	513 684	-0,1	9
Bar-le-Duc	61 647	60 827	-1,3	1
Commercy	44 996	44 495	-1,1	1
Verdun	63 680	62 592	-1,7	1
Metz	506 305	509 310	0,6	9
Forbach	221 655	217 956	-1,7	4
Sarrebourg	73 685	73 413	-0,4	1
Sarreguemines	112 685	111 837	-0,8	2
Thionville	216 077	222 068	2,8	4
Épinal	163 062	163 565	0,3	3
Remiremont	85 525	83 222	-2,7	1
Saint-Dié-des-Vosges	88 571	86 493	-2,3	2
Neufchâteau	52 323	51 078	-2,4	1
Haguenau	199 073	201 727	1,3	4
Molsheim - Obernai	131 630	134 971	2,5	2
Saverne	77 618	77 644	0,0	1
Sélestat	82 883	84 440	1,9	2
Strasbourg	569 332	579 865	1,9	10
Wissembourg	40 724	40 597	-0,3	1
Colmar	193 708	195 306	0,8	4
Mulhouse	426 859	433 338	1,5	8
Saint-Louis	115 260	120 295	4,4	2
Grand Est	5 521 452	5 552 388	0,6	100

 Valeur supérieure à la moyenne de la région Grand Est

Source : Insee, RP2008 et RP2013 exploitations principales

ANNEXE 2 : INDICE DE JEUNESSE EN 2009 ET EN 2013 PAR ZONE D'EMPLOI

Zone d'emploi 2010	Indice de jeunesse	
	2009	2013
Charleville-Mézières	1,13	0,99
Troyes	1,03	0,93
Châlons-en-Champagne	1,14	1,03
Épernay	0,99	0,87
Reims	1,25	1,15
Chaumont - Langres	0,85	0,72
Vitry-le-François/Saint-Dizier	0,96	0,86
Longwy	0,99	0,97
Lunéville	1,05	1,03
Nancy	1,18	1,05
Bar-le-Duc	0,95	0,83
Commercy	1,04	0,93
Verdun	1,02	0,87
Metz	1,14	1,03
Forbach	1,03	0,90
Sarrebouurg	1,01	0,88
Sarreguemines	1,00	0,84
Thionville	1,10	1,05
Épinal	1,06	0,94
Remiremont	0,86	0,73
Saint-Dié-des-Vosges	0,94	0,83
Neufchâteau	0,83	0,72
Haguenau	1,13	0,98
Molsheim - Obernai	1,19	1,02
Saverne	1,06	0,91
Sélestat	1,21	1,10
Strasbourg	1,27	1,16
Wissembourg	1,12	0,96
Colmar	1,10	0,97
Mulhouse	1,15	1,05
Saint-Louis	1,23	1,05
Grand Est	1,12	0,99

 Valeur supérieure à la moyenne de la région Grand Est

Source : Insee, RP2009 et RP2013 exploitations principales

ANNEXE 3 : REVENU FISCAL MÉDIAN ET PART DES MÉNAGES FISCAUX IMPOSÉS PAR ZONE D'EMPLOI

Zone d'emploi 2010	Revenu fiscal médian par unité de consommation (en euros) en 2013	Part des ménages fiscaux imposés en 2013 (%)
Charleville-Mézières	17 951	48,9
Troyes	19 144	55,2
Châlons-en-Champagne	20 069	59,5
Épernay	20 751	63,9
Reims	20 017	58,8
Chaumont - Langres	19 210	54,4
Vitry-le-François/Saint-Dizier	18 174	50,5
Longwy	20 180	38,3
Lunéville	18 726	49,0
Nancy	20 531	59,0
Bar-le-Duc	19 744	55,8
Commercy	18 734	49,9
Verdun	18 973	51,4
Metz	20 412	54,4
Forbach	18 499	48,5
Sarrebourg	19 723	53,4
Sarreguemines	20 152	53,5
Thionville	21 125	43,8
Épinal	19 126	52,3
Remiremont	19 063	51,2
Saint-Dié-des-Vosges	18 379	48,4
Neufchâteau	19 078	52,2
Haguenau	22 016	63,0
Molsheim - Obernai	22 481	65,6
Saverne	21 060	58,0
Sélestat	21 432	60,4
Strasbourg	20 872	61,0
Wissembourg	22 549	63,0
Colmar	21 740	63,2
Mulhouse	20 871	59,5
Saint-Louis	27 146	72,0
Grand Est	20 241	56,3

 Valeur supérieure à la moyenne de la région Grand Est

Source : Insee-DGFIP-Cnaf-Cnav-Cmsa, Fichier localisé social et fiscal

Le revenu fiscal

Le revenu fiscal correspond à la somme des ressources déclarées par les contribuables sur la déclaration des revenus, avant tout abattement. Il ne correspond pas au revenu disponible.

Le revenu fiscal comprend ainsi les revenus d'activité salariée et indépendante, les pensions d'invalidité et les retraites (hors minimum vieillesse), les pensions alimentaires reçues (déduction faite des pensions versées), certains revenus du patrimoine ainsi que les revenus sociaux imposables : indemnités de maladie et de chômage (hors RSA).

Médiane du revenu fiscal mensuel par unité de consommation

Le revenu fiscal par unité de consommation est une mesure des revenus déclarés au fisc (avant abattements) qui tient compte de la taille et de la composition des ménages. La médiane est la valeur du revenu fiscal partageant la population en deux groupes de tailles strictement égales : la moitié de la population gagne plus de ce seuil et l'autre moitié, moins.

ANNEXE 4 : TAUX D'EMPLOI DE LA POPULATION DE 15 À 64 ANS PAR SEXE ET ZONE D'EMPLOI EN 2013

Zone d'emploi 2010	Taux d'emploi (%)		
	Hommes	Femmes	Ensemble
Charleville-Mézières	63,2	52,5	57,8
Troyes	64,3	58,1	61,2
Châlons-en-Champagne	67,8	61,1	64,5
Épernay	71,2	64,1	67,7
Reims	65,3	58,2	61,7
Chaumont - Langres	69,1	60,6	64,9
Vitry-le-François/Saint-Dizier	65,1	52,8	59,0
Longwy	66,8	58,4	62,6
Lunéville	64,0	56,4	60,2
Nancy	63,0	58,7	60,9
Bar-le-Duc	66,3	60,1	63,2
Commercy	66,1	56,0	61,2
Verdun	68,5	57,4	63,0
Metz	66,3	59,6	63,0
Forbach	58,9	51,2	55,0
Sarrebouurg	70,2	60,1	65,3
Sarreguemines	66,9	57,5	62,3
Thionville	69,0	60,3	64,7
Épinal	64,8	57,7	61,3
Remiremont	66,8	60,2	63,6
Saint-Dié-des-Vosges	62,0	55,4	58,7
Neufchâteau	65,9	58,0	62,0
Haguenau	73,0	64,7	68,9
Molsheim - Obernai	72,9	66,6	69,8
Saverne	71,2	64,5	67,9
Sélestat	72,5	64,1	68,3
Strasbourg	64,1	58,9	61,4
Wissembourg	77,0	65,8	71,5
Colmar	70,0	62,9	66,4
Mulhouse	65,8	58,3	62,1
Saint-Louis	74,3	64,4	69,3
Grand Est	66,3	59,1	62,7

 Valeur supérieure à la moyenne de la région Grand Est

Source : Insee, RP2013 exploitations principales

ANNEXE 5 : TAUX D'EMPLOI DE LA POPULATION PAR TRANCHE D'ÂGE ET ZONE D'EMPLOI EN 2013 (%)

Zone d'emploi 2010	Taux d'emploi 15 à 24 ans	Taux d'emploi 25 à 54 ans	Taux d'emploi 55 à 64 ans	Ensemble
Charleville-Mézières	29,4	73,9	36,6	57,8
Troyes	30,4	78,4	39,8	61,2
Châlons-en-Champagne	35,3	80,9	42,1	64,5
Épernay	36,3	84,0	44,6	67,7
Reims	29,6	79,7	44,2	61,7
Chaumont - Langres	38,6	82,1	40,2	64,9
Vitry-le-François/Saint-Dizier	32,8	75,1	35,8	59,0
Longwy	32,6	77,8	37,2	62,6
Lunéville	33,5	77,2	37,3	60,2
Nancy	26,7	80,1	44,4	60,9
Bar-le-Duc	33,6	80,4	41,1	63,2
Commercy	35,9	77,7	35,6	61,2
Verdun	36,2	79,7	40,1	63,0
Metz	31,0	79,3	42,9	63,0
Forbach	30,1	70,5	32,3	55,0
Sarrebourg	41,1	81,6	37,7	65,3
Sarreguemines	35,7	77,8	38,0	62,3
Thionville	33,8	80,1	39,0	64,7
Épinal	31,8	78,5	38,6	61,3
Remiremont	36,6	82,1	36,0	63,6
Saint-Dié-des-Vosges	30,1	76,1	35,5	58,7
Neufchâteau	34,3	79,9	36,7	62,0
Haguenau	41,2	85,0	42,5	68,9
Molsheim - Obernai	38,9	86,5	44,1	69,8
Saverne	41,5	84,0	41,3	67,9
Sélestat	39,0	84,3	41,6	68,3
Strasbourg	28,4	78,6	46,1	61,4
Wissembourg	42,0	85,8	48,5	71,5
Colmar	36,9	81,7	44,7	66,4
Mulhouse	32,7	77,2	41,1	62,1
Saint-Louis	38,8	83,0	48,6	69,3
Grand Est	32,0	79,4	41,3	62,7

 Valeur supérieure à la moyenne de la région Grand Est

Source : Insee, RP2013 exploitations principales

Pour rappel, en 2013, le taux d'emploi des 15-64 ans était de 64,1% en France. Pour les pays frontaliers de la région Grand Est, le taux d'emploi était de 73,5% en Allemagne, de 79,6% en Suisse, de 61,8% en Belgique et de 65,7% au Luxembourg (source – Eurostat).

ANNEXE 6 : ACTIFS TRAVAILLANT DANS ET HORS DE LEUR ZONE D'EMPLOI EN 2013

Zone d'emploi 2010	Nombre d'actifs travaillant dans leur zone d'emploi de résidence	Nombre d'actifs travaillant hors de leur zone d'emploi de résidence	Total : nombre d'actifs de 15 ans ou plus ayant un emploi	Part d'actifs travaillant dans leur zone d'emploi de résidence (%)
Charleville-Mézières	32 520	54 918	87 435	37
Troyes	41 161	81 686	122 838	34
Châlons-en-Champagne	19 719	24 816	44 538	44
Épernay	19 695	27 378	47 079	42
Reims	75 460	71 746	147 217	51
Chaumont - Langres	20 305	25 311	45 609	45
Vitry-le-François/Saint-Dizier	16 884	26 443	43 329	39
Longwy	8 115	37 009	45 122	18
Lunéville	4 770	8 114	12 884	37
Nancy	61 869	152 009	213 885	29
Bar-le-Duc	9 026	16 667	25 693	35
Commercy	6 342	11 560	17 909	35
Verdun	10 380	15 076	25 462	41
Metz	64 269	152 662	216 901	30
Forbach	21 330	59 747	81 073	26
Sarrebourog	9 422	21 825	31 237	30
Sarreguemines	12 729	33 809	46 536	27
Thionville	19 288	74 963	94 247	20
Épinal	21 580	43 378	64 960	33
Remiremont	13 406	20 660	34 067	39
Saint-Dié-des-Vosges	12 334	20 877	33 209	37
Neufchâteau	7 889	12 422	20 303	39
Haguenau	23 202	67 298	90 501	26
Molsheim - Obernai	14 431	46 611	61 036	24
Saverne	8 202	26 067	34 273	24
Sélestat	10 516	26 823	37 335	28
Strasbourg	108 683	134 413	243 097	45
Wissembourg	4 870	15 233	20 104	24
Colmar	30 683	54 581	85 270	36
Mulhouse	46 452	125 993	172 451	27
Saint-Louis	10 586	44 373	54 965	19
Grand Est	766 118	1 534 468	2 300 565	33

 Valeur supérieure à la moyenne de la région Grand Est

Source : Insee, RP2013 exploitation principale

ANNEXE 7 : ÉVOLUTION DE L'EMPLOI AU LIEU DE TRAVAIL PAR ZONE D'EMPLOI

Zone d'emploi 2010	Emploi au lieu de travail (salariés et non salariés)			Part des non salariés (%)	Évolution 2008/2013 (%)
	2008	2013	Part en 2013 (%)		
Charleville-Mézières	85 359	81 650	3,9	12	-4,3
Troyes	120 679	115 495	5,5	13	-4,3
Châlons-en-Champagne	46 672	44 798	2,1	10	-4,0
Épernay	47 780	46 915	2,2	19	-1,8
Reims	151 903	148 449	7,0	11	-2,3
Chaumont - Langres	46 547	44 956	2,1	14	-3,4
Vitry-le-François/Saint-Dizier	44 467	42 473	2,0	12	-4,5
Longwy	24 070	22 886	1,1	15	-4,9
Lunéville	12 279	11 827	0,6	12	-3,7
Nancy	212 777	209 703	9,9	10	-1,4
Bar-le-Duc	24 873	23 729	1,1	12	-4,6
Commercy	14 848	13 742	0,7	15	-7,4
Verdun	24 494	24 403	1,2	15	-0,4
Metz	201 395	193 636	9,2	10	-3,9
Forbach	68 527	66 626	3,2	10	-2,8
Sarrebouurg	27 088	26 583	1,3	11	-1,9
Sarreguemines	37 704	38 033	1,8	12	0,9
Thionville	65 515	63 412	3,0	9	-3,2
Épinal	64 192	61 869	2,9	12	-3,6
Remiremont	34 382	32 576	1,5	14	-5,3
Saint-Dié-des-Vosges	31 772	29 010	1,4	13	-8,7
Neufchâteau	21 078	19 852	0,9	15	-5,8
Haguenau	67 296	70 155	3,3	12	4,2
Molsheim - Obernai	51 259	51 286	2,4	11	0,1
Saverne	28 703	28 536	1,4	10	-0,6
Sélestat	30 042	29 693	1,4	13	-1,2
Strasbourg	277 466	277 321	13,2	9	-0,1
Wissembourg	12 636	11 665	0,6	10	-7,7
Colmar	84 808	82 328	3,9	11	-2,9
Mulhouse	164 792	160 159	7,6	9	-2,8
Saint-Louis	33 842	34 697	1,6	11	2,5
Grand Est	2 159 245	2 108 463	100,0	11	-2,4

 Valeur supérieure à la moyenne de la région Grand Est

Source : Insee, RP2008 et RP2013 exploitations principales lieu de travail

ANNEXE 8 : PART DE LA POPULATION DE 15 ANS OU PLUS PAR CATÉGORIE SOCIOPROFESSIONNELLE ET ZONE D'EMPLOI EN 2013 (%)

Zone d'emploi 2010	Agricul- teurs exploitants	Artisans, commer- çants, chefs entreprise	Cadres et professions intellec- tuelles supérieures	Professions intermé- diaires	Employés	Ouvriers
Charleville-Mézières	2,1	6,1	9,7	23,1	28,9	30,0
Troyes	4,1	6,4	10,5	23,2	28,7	27,1
Châlons-en-Champagne	3,5	4,7	11,9	22,5	33,6	23,8
Épernay	9,0	6,2	9,1	19,0	23,6	33,1
Reims	2,8	5,1	14,6	25,2	29,1	23,1
Chaumont - Langres	4,1	6,1	9,1	21,7	30,5	28,5
Vitry-le-François/Saint-Dizier	3,3	5,6	8,6	21,6	29,6	31,2
Longwy	2,6	6,9	7,8	22,1	35,2	25,5
Lunéville	1,6	5,7	9,9	24,5	35,8	22,5
Nancy	0,8	5,0	16,7	28,3	30,0	19,2
Bar-le-Duc	2,7	5,5	9,9	23,6	31,2	27,1
Commercy	5,3	7,3	7,6	19,1	29,8	30,9
Verdun	4,5	5,7	8,7	22,4	32,2	26,5
Metz	0,9	5,2	13,9	26,6	30,9	22,5
Forbach	0,9	5,7	9,4	24,5	30,6	29,0
Sarrebour	2,2	5,2	9,4	20,1	33,1	30,0
Sarreguemines	1,1	5,5	9,2	22,8	31,6	29,8
Thionville	0,6	5,3	10,7	27,2	32,0	24,2
Épinal	2,1	6,3	11,2	25,0	30,3	25,1
Remiremont	1,3	8,0	8,8	21,6	27,5	32,7
Saint-Dié-des-Vosges	1,5	7,8	9,4	21,5	27,9	31,9
Neufchâteau	4,3	7,3	7,7	19,5	28,7	32,5
Haguenau	0,9	6,6	10,2	22,5	28,1	31,8
Molsheim - Obernai	1,4	6,6	11,9	23,4	24,6	32,0
Saverne	1,3	6,2	10,8	22,9	25,5	33,4
Sélestat	2,0	6,3	11,0	23,5	26,6	30,5
Strasbourg	0,3	4,5	20,6	28,8	27,2	18,6
Wissembourg	1,9	6,5	10,3	21,5	29,9	29,9
Colmar	1,9	5,7	12,5	25,5	29,2	25,2
Mulhouse	0,6	5,4	12,5	26,7	28,1	26,7
Saint-Louis	1,6	6,4	12,9	23,9	30,3	24,8
Grand Est	1,8	5,6	13,1	25,1	29,2	25,2

 Valeur supérieure à la moyenne de la région Grand Est

Source : Insee, RP2013 exploitation principale

ANNEXE 9 : PART DES EMPLOIS SALARIÉS PAR SECTEUR D'ACTIVITÉ ET ZONE D'EMPLOI EN 2013 (%)

Zone d'emploi 2010	Agriculture	Industrie	Construction	Tertiaire marchand	Tertiaire non marchand
Charleville-Mézières	3,3	22,7	6,8	33,1	34,2
Troyes	7,1	16,3	7,5	39,4	29,8
Châlons-en-Champagne	4,9	10,5	4,7	39,5	40,4
Épernay	19,1	20,1	4,6	33,0	23,2
Reims	5,1	11,8	6,9	43,1	33,1
Chaumont - Langres	6,0	19,7	6,3	33,2	34,7
Vitry-le-François/Saint-Dizier	5,0	21,2	6,1	33,0	34,7
Longwy	3,5	14,6	7,4	36,7	37,8
Lunéville	2,7	8,8	6,9	36,8	44,7
Nancy	1,4	10,9	6,3	42,1	39,3
Bar-le-Duc	4,2	18,5	6,5	31,3	39,4
Commercy	8,7	18,9	7,8	29,2	35,4
Verdun	7,1	13,0	7,7	30,5	41,7
Metz	1,3	13,4	7,1	43,1	35,1
Forbach	1,3	21,1	7,0	37,7	32,9
Sarrebourg	4,5	15,5	7,6	34,3	38,2
Sarreguemines	1,7	24,1	5,9	35,2	33,1
Thionville	0,9	18,5	5,9	39,1	35,6
Épinal	3,0	18,3	6,0	34,8	37,9
Remiremont	2,1	23,0	9,7	38,6	26,6
Saint-Dié-des-Vosges	2,6	23,0	6,6	37,3	30,5
Neufchâteau	6,6	22,8	6,6	33,3	30,7
Haguenau	1,7	26,3	8,4	35,8	27,8
Molsheim - Obernai	3,5	29,3	7,6	36,7	22,8
Saverne	2,5	27,5	8,5	35,1	26,3
Sélestat	4,1	23,0	8,1	37,6	27,3
Strasbourg	0,7	10,2	5,6	51,5	32,0
Wissembourg	3,0	24,7	6,4	33,5	32,4
Colmar	3,5	17,1	7,5	40,0	31,9
Mulhouse	1,2	19,8	7,0	41,4	30,6
Saint-Louis	2,6	21,0	6,2	42,3	28,0
Région Grand Est	3,1	16,7	6,7	40,4	33,1

 Valeur supérieure à la moyenne de la région Grand Est

Sources : Insee, RP2013 exploitations complémentaires lieu de travail

ANNEXE 10 : DEMANDEURS D'EMPLOI DE CATÉGORIE ABC PAR ZONE D'EMPLOI

Zone d'emploi 2010	DEFM fin juin 2014	DEFM fin juin 2015	DEFM fin juin 2016	Part de DEFM fin juin 2016 par zone d'emploi (%)	Évolution Juin 2014 - Juin 2015 (%)	Évolution Juin 2015 - Juin 2016 (%)
Charleville-Mézières	19 873	21 259	20 811	4,7	7,0	-2,1
Troyes	26 956	29 593	30 048	6,7	9,8	1,5
Châlons-en-Champagne	7 921	8 146	7 904	1,8	2,8	-3,0
Épernay	7 825	8 505	8 355	1,9	8,7	-1,8
Reims	28 036	29 573	29 388	6,6	5,5	-0,6
Chaumont - Langres	6 875	7 344	7 449	1,7	6,8	1,4
Vitry-le-François/Saint-Dizier	9 624	10 021	9 797	2,2	4,1	-2,2
Longwy	7 879	8 340	8 205	1,8	5,9	-1,6
Lunéville	2 701	2 890	2 852	0,6	7,0	-1,3
Nancy	35 410	38 635	38 165	8,6	9,1	-1,2
Bar-le-Duc	4 170	4 427	4 458	1,0	6,2	0,7
Commercy	3 356	3 580	3 517	0,8	6,7	-1,8
Verdun	4 320	4 611	4 548	1,0	6,7	-1,4
Metz	39 577	42 233	41 418	9,3	6,7	-1,9
Forbach	18 777	20 174	19 660	4,4	7,4	-2,5
Sarrebouurg	4 767	5 100	5 140	1,2	7,0	0,8
Sarreguemines	7 718	8 016	7 975	1,8	3,9	-0,5
Thionville	15 992	16 887	16 757	3,8	5,6	-0,8
Épinal	12 971	13 861	13 317	3,0	6,9	-3,9
Remiremont	6 335	6 740	6 534	1,5	6,4	-3,1
Saint-Dié-des-Vosges	8 208	8 443	8 215	1,8	2,9	-2,7
Neufchâteau	3 814	4 121	4 004	0,9	8,0	-2,8
Haguenau	12 171	13 172	13 382	3,0	8,2	1,6
Molsheim - Obernai	8 069	8 638	8 721	2,0	7,1	1,0
Saverne	5 081	5 545	5 470	1,2	9,1	-1,4
Sélestat	5 523	6 070	6 261	1,4	9,9	3,1
Strasbourg	46 871	50 512	51 239	11,5	7,8	1,4
Wissembourg	2 125	2 285	2 402	0,5	7,5	5,1
Colmar	13 110	14 163	14 254	3,2	8,0	0,6
Mulhouse	34 060	36 731	37 024	8,3	7,8	0,8
Saint-Louis	6 902	7 551	7 981	1,8	9,4	5,7
Grand Est	417 017	447 166	445 251	100,0	7,2	-0,4

 Valeur supérieure à la moyenne de la région Grand Est

Source : Pôle emploi-Dares, STMT, traitements Direccte SESE Grand Est

ANNEXE 11 : PART DES FEMMES DEMANDEURS D'EMPLOI PAR TRANCHE D'ÂGE ET ZONE D'EMPLOI FIN JUIN 2016 (%)

Zone d'emploi 2010	Moins de 25ans	De 25 ans à 49 ans	50 ans et plus	Total
Charleville-Mézières	45	46	49	47
Troyes	50	51	52	51
Châlons-en-Champagne	47	49	52	50
Épernay	47	51	54	52
Reims	47	48	52	49
Chaumont - Langres	49	52	58	53
Vitry-le-François/Saint-Dizier	48	49	56	51
Longwy	45	45	48	46
Lunéville	46	48	51	49
Nancy	47	47	49	47
Bar-le-Duc	44	46	54	48
Commercy	52	54	54	54
Verdun	48	47	52	49
Metz	47	48	54	49
Forbach	46	46	55	48
Sarrebourg	47	50	52	50
Sarreguemines	47	48	50	49
Thionville	47	48	51	49
Épinal	50	48	51	50
Remiremont	47	48	52	49
Saint-Dié-des-Vosges	47	50	51	50
Neufchâteau	53	48	52	50
Haguenau	48	52	51	51
Molsheim - Obernai	46	53	54	52
Saverne	44	50	54	50
Sélestat	48	52	55	52
Strasbourg	48	46	47	46
Wissembourg	44	55	51	52
Colmar	47	49	51	50
Mulhouse	46	46	49	47
Saint-Louis	49	49	46	48
Grand Est	47	48	51	49

 Valeur supérieure à la moyenne de la région Grand Est

Source : Pôle emploi-Dares, STMT, traitements Direccte SESE Grand Est

ANNEXE 12 : PART DES DEMANDEURS D'EMPLOI PAR TRANCHE D'ÂGE ET ZONE D'EMPLOI FIN JUIN 2016 (%)

Zone d'emploi 2010	DEFM ABC fin juin 2016		Tranche d'âge		
	Nombre	Part	- 25 ans	25-49 ans	50 ans et +
Charleville-Mézières	20 811	5	14	60	26
Troyes	30 048	7	14	61	25
Châlons-en-Champagne	7 904	2	16	64	21
Épernay	8 355	2	15	62	23
Reims	29 388	7	14	64	22
Chaumont - Langres	7 449	2	16	58	26
Vitry-le-François/Saint-Dizier	9 797	2	14	60	26
Longwy	8 205	2	11	64	25
Lunéville	2 852	1	16	60	24
Nancy	38 165	9	14	64	22
Bar-le-Duc	4 458	1	15	58	27
Commercy	3 517	1	15	57	28
Verdun	4 548	1	17	58	26
Metz	41 418	9	13	62	25
Forbach	19 660	4	15	60	25
Sarrebouurg	5 140	1	17	56	27
Sarreguemines	7 975	2	13	56	30
Thionville	16 757	4	13	62	25
Épinal	13 317	3	15	58	27
Remiremont	6 534	1	15	55	30
Saint-Dié-des-Vosges	8 215	2	15	56	29
Neufchâteau	4 004	1	14	58	28
Haguenau	13 382	3	16	57	27
Molsheim - Obernai	8 721	2	16	60	24
Saverne	5 470	1	15	59	26
Sélestat	6 261	1	15	60	25
Strasbourg	51 239	12	12	66	22
Wissembourg	2 402	1	14	52	34
Colmar	14 254	3	14	61	25
Mulhouse	37 024	8	13	62	25
Saint-Louis	7 981	2	12	57	31
Grand Est	445 251	100	14	61	25

 Valeur supérieure à la moyenne de la région Grand Est

Source : Pôle emploi-Dares, STMT, traitements Direccte SESE Grand Est

ANNEXE 13 : PART DES DEMANDEURS D'EMPLOI CAT. ABC PAR NIVEAU DE QUALIFICATION ET ZONE D'EMPLOI FIN JUIN 2016 (%)

Zone d'emploi 2010	Manœuvres Ouvriers spécialisés	Ouvriers qualifiés p1 + p2 + p3 + p4	Employé non qualifiés	Employés qualifiés	Techniciens Dessi- nateurs Agents de maîtrise	Ingénieurs et cadres
Charleville-Mézières	18	19	19	38	4	2
Troyes	14	16	23	40	4	3
Châlons-en-Champagne	12	16	21	43	6	2
Épernay	14	22	20	37	4	3
Reims	10	13	20	45	7	5
Chaumont - Langres	13	20	20	39	5	2
Vitry-le-François/Saint-Dizier	18	19	21	36	4	2
Longwy	14	18	25	37	4	2
Lunéville	11	18	22	44	3	2
Nancy	9	13	17	47	8	5
Bar-le-Duc	13	16	22	42	5	3
Commercy	15	20	22	37	4	2
Verdun	13	13	25	42	4	3
Metz	11	15	20	43	6	5
Forbach	17	21	24	31	4	2
Sarrebouurg	14	18	21	38	6	3
Sarreguemines	18	21	19	31	7	3
Thionville	12	16	22	41	6	3
Épinal	13	20	20	38	5	3
Remiremont	12	22	17	41	6	3
Saint-Dié-des-Vosges	17	19	21	37	5	2
Neufchâteau	16	18	23	37	5	2
Haguenau	18	18	19	35	7	4
Molsheim - Obernai	14	17	15	39	9	6
Saverne	18	17	18	35	8	4
Sélestat	16	16	22	36	6	4
Strasbourg	11	12	25	36	10	7
Wissembourg	16	22	17	35	7	4
Colmar	13	16	24	35	7	4
Mulhouse	13	16	24	37	6	4
Saint-Louis	10	16	20	41	7	6
Grand Est	13	16	21	39	6	4

 Valeur supérieure à la moyenne de la région Grand Est

Source : Pôle emploi-Dares, STMT, traitements Direccte SESE Grand Est

ANNEXE 14 : ANCIENNETÉ DES DEMANDEURS D'EMPLOI PAR ZONE D'EMPLOI FIN JUIN 2016

Zone d'emploi 2010	Part DEFM fin juin 2016 (%)	Part de CLD (%)			Dont part de CLD de 2 ans et + (%)		
		-25 ans	25-49 ans	50 ans et +	-25 ans	25-49 ans	50 ans et +
Charleville-Mézières	5	26	50	68	8	28	49
Troyes	7	20	44	62	6	23	42
Châlons-en-Champagne	2	25	45	60	7	26	42
Épernay	2	25	45	62	7	25	41
Reims	7	22	45	64	6	24	44
Chaumont - Langres	2	20	41	56	6	21	36
Vitry-le-François/Saint-Dizier	2	23	47	64	6	26	45
Longwy	2	24	47	64	6	25	43
Lunéville	1	28	50	70	7	28	49
Nancy	9	22	46	65	6	25	44
Bar-le-Duc	1	19	47	65	7	26	45
Commercy	1	27	47	68	7	24	48
Verdun	1	22	46	64	8	27	45
Metz	9	23	45	63	7	25	42
Forbach	4	23	47	65	7	26	43
Sarrebouurg	1	25	44	60	7	24	40
Sarreguemines	2	21	45	63	6	24	43
Thionville	4	23	43	62	7	22	41
Épinal	3	25	48	69	7	27	49
Remiremont	1	22	46	68	8	26	48
Saint-Dié-des-Vosges	2	28	54	71	10	33	52
Neufchâteau	1	24	51	68	8	29	49
Haguenau	3	26	46	61	8	25	39
Molsheim - Obernai	2	27	47	63	8	24	39
Saverne	1	26	46	62	7	24	41
Sélestat	1	25	45	61	6	23	38
Strasbourg	12	21	43	62	6	22	41
Wissembourg	1	24	42	63	7	20	39
Colmar	3	22	44	60	6	22	39
Mulhouse	8	20	42	60	5	22	38
Saint-Louis	2	18	38	58	5	16	34
Grand Est	100	23	45	63	7	24	43

 Valeur supérieure à la moyenne de la région Grand Est

Source : Pôle emploi-Dares, STMT, traitements Direccte SESE Grand Est

ANNEXE 15 : PART DES PRINCIPAUX MÉTIERS RECHERCHÉS PAR LES DEMANDEURS D'EMPLOI FIN JUIN 2016 (%)

Zone d'emploi 2010	Nettoyage de locaux	Assistance auprès d'enfants	Magasinage et préparation de commandes	Vente en habillement et accessoires de la personne	Services domestiques	Secrétariat	Opérations manuelles d'assemblage, tri ou emballage	Mise en rayon libre-service	Ensemble des 8 métiers
Charleville-Mézières	5	4	2	2	4	3	2	3	24
Troyes	4	4	4	4	4	2	2	2	26
Châlons-en-Champagne	5	5	7	3	3	3	1	2	29
Épernay	3	4	2	3	4	3	2	2	23
Reims	4	5	2	3	3	2	2	2	24
Chaumont - Langres	4	6	2	2	4	2	3	2	26
Vitry-le-François/Saint-Dizier	5	5	3	3	4	3	2	3	28
Longwy	6	3	2	4	3	3	2	3	26
Lunéville	5	5	4	3	3	2	1	2	26
Nancy	4	5	3	3	3	2	1	2	22
Bar-le-Duc	5	6	2	2	3	3	2	2	26
Commercy	5	7	3	2	5	3	1	3	27
Verdun	6	5	2	2	3	3	2	3	26
Metz	6	5	3	3	2	3	1	2	25
Forbach	7	3	2	3	3	2	8	2	30
Sarrebourg	4	5	3	2	3	2	2	2	24
Sarreguemines	5	3	2	3	4	3	5	2	26
Thionville	6	5	2	4	2	3	1	2	25
Épinal	5	5	2	2	3	3	2	2	25
Remiremont	4	5	2	2	2	2	3	2	22
Saint-Dié-des-Vosges	4	4	3	3	3	2	4	3	27
Neufchâteau	4	5	2	2	3	2	1	2	23
Haguenau	4	5	4	3	3	3	2	2	25
Molsheim - Obernai	3	6	5	2	2	3	3	1	26
Saverne	4	5	4	2	4	3	5	2	28
Sélestat	4	4	4	2	3	2	5	2	26
Strasbourg	5	4	4	3	2	2	2	1	23
Wissembourg	3	5	4	2	4	3	2	2	25
Colmar	5	4	3	3	2	2	2	2	23
Mulhouse	5	4	4	3	2	2	2	2	24
Saint-Louis	4	4	3	3	2	2	3	2	24
Grand Est	5	5	3	3	3	3	2	2	25

 Valeur supérieure à la moyenne de la région Grand Est

Source : Pôle emploi-Dares, STMT, traitements Direccte SESE Grand Est

ANNEXE 16 : DEMANDEURS D'EMPLOI INSCRITS DANS LES NOUVEAUX QUARTIERS PRIORITAIRES DE LA POLITIQUE DE LA VILLE FIN JUIN 2016

Zone d'emploi 2010	Nombre de NQPV par zone d'emploi	DEFM NQPV par zone d'emploi	Part de la zone d'emploi parmi les DEFM NQPV (%)	Part de DEFM NQPV sur l'ensemble des DEFM par zone d'emploi (%)
Charleville-Mézières	7	3 083	5	15
Troyes	10	4 804	8	16
Châlons-en-Champagne	2	1 102	2	14
Épernay	1	439	1	5
Reims	9	5 161	9	18
Chaumont - Langres	3	608	1	8
Vitry-le-François/Saint-Dizier	3	1 507	3	15
Longwy	4	1 003	2	12
Lunéville	2	479	1	17
Nancy	11	4 772	8	13
Bar-le-Duc	1	337	1	8
Commercy	0	0	0	0
Verdun	2	557	1	12
Metz	6	4 670	8	11
Forbach	9	2 846	5	14
Sarrebourgl	2	177	0	3
Sarreguemines	2	594	1	7
Thionville	6	1 747	3	10
Épinal	1	1 037	2	8
Remiremont	1	155	0	2
Saint-Dié-des-Vosges	2	791	1	10
Neufchâteau	0	0	0	0
Haguenau	2	376	1	3
Molsheim - Obernai	0	0	0	0
Saverne	1	255	0	5
Sélestat	0	0	0	0
Strasbourg	19	11 954	20	23
Wissembourgl	0	0	0	0
Colmar	2	1 794	3	13
Mulhouse	7	8 249	14	22
Saint-Louis	1	328	1	4
Grand Est	116	58 826	100	13

 Valeur supérieure à la moyenne de la région Grand Est

Source : Pôle emploi-Dares, STMT, traitements Direccte SESE Grand Est