

DEMANDEURS D'EMPLOI INSCRITS À PÔLE EMPLOI DANS LES VOSGES AU TROISIÈME TRIMESTRE 2023

Au troisième trimestre 2023, dans les Vosges, le nombre de demandeurs d'emploi tenus de rechercher un emploi et sans activité (catégorie A) s'établit en moyenne sur le trimestre à 15 280. Ce nombre baisse de 0,8 % sur un trimestre (soit -120 personnes) et de 0,8 % sur un an.

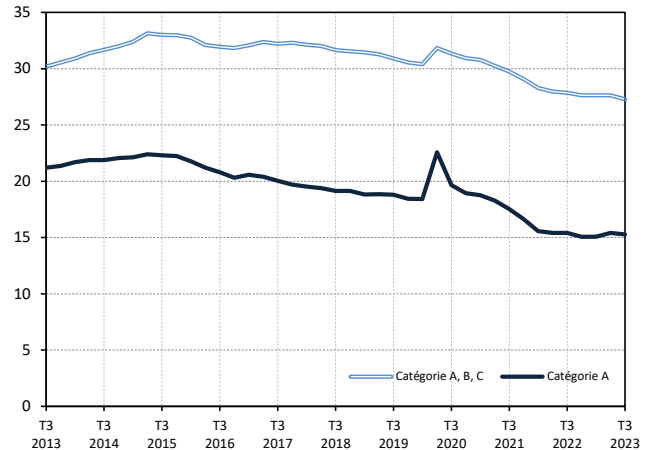
Dans le Grand Est, ce nombre augmente de 1,1 % sur un trimestre (-1,3 % sur un an).

Dans les Vosges, le nombre de demandeurs d'emploi tenus de rechercher un emploi, ayant ou non exercé une activité (catégories A, B, C) s'établit en moyenne à 27 280 au troisième trimestre 2023. Ce nombre baisse de 1,3 % sur un trimestre (soit -360 personnes) et de 2,0 % sur un an.

Dans le Grand Est, ce nombre est stable sur un trimestre (-2,0 % sur un an).

Demandeurs d'emploi en catégories A et A, B, C dans les Vosges

En milliers, données corrigées des variations saisonnières et des jours ouvrables (CVS-CJO)



Source : Pôle emploi-Dares, STMT, traitements Dares.

Demandeurs d'emploi par catégorie

Données CVS-CJO

	Effectif			Évolution (en %) sur :	
	3e trim. 2022	2e trim. 2023	3e trim. 2023	un trimestre*	un an**
Vosges					
Inscrits tenus de rechercher un emploi, sans emploi (catégorie A)	15 400	15 400	15 280	-0,8	-0,8
Inscrits tenus de rechercher un emploi, en activité réduite courte (catégorie B)	4 050	3 890	3 960	+1,8	-2,2
Inscrits tenus de rechercher un emploi, en activité réduite longue (catégorie C)	8 400	8 350	8 030	-3,8	-4,4
Ensemble des inscrits tenus de rechercher un emploi (catégories A, B, C)	27 850	27 640	27 280	-1,3	-2,0
Inscrits non tenus de rechercher un emploi, sans emploi (catégorie D)	1 850	1 890	2 020	+6,9	+9,2
Inscrits non tenus de rechercher un emploi, en emploi (catégorie E)	2 520	2 510	2 590	+3,2	+2,8
Ensemble des inscrits (catégories A, B, C, D, E)	32 220	32 030	31 880	-0,5	-1,1
Région Grand Est					
Inscrits tenus de rechercher un emploi, sans emploi (catégorie A)	238 710	233 100	235 600	+1,1	-1,3
Inscrits tenus de rechercher un emploi, en activité réduite courte (catégorie B)	61 510	59 540	60 860	+2,2	-1,1
Inscrits tenus de rechercher un emploi, en activité réduite longue (catégorie C)	118 360	117 500	113 640	-3,3	-4,0
Ensemble des inscrits tenus de rechercher un emploi (catégories A, B, C)	418 580	410 140	410 100	0,0	-2,0
Inscrits non tenus de rechercher un emploi, sans emploi (catégorie D)	27 540	28 760	28 850	+0,3	+4,8
Inscrits non tenus de rechercher un emploi, en emploi (catégorie E)	27 300	27 640	29 180	+5,6	+6,9
Ensemble des inscrits (catégories A, B, C, D, E)	473 410	466 540	468 140	+0,3	-1,1

* variation par rapport au trimestre précédent, en %.

** variation par rapport au même trimestre de l'année précédente, en %.

Source : Pôle emploi-Dares, STMT, traitements Dares.

En raison de la gestion des arrondis, les totaux peuvent très légèrement différer de la somme de leurs sous-totaux.

La situation des demandeurs d'emploi vis-à-vis de l'activité réduite courte (inférieure ou égale à 78 heures sur un mois, catégorie B) ou longue (supérieure ou égale à 79 heures sur un mois, catégorie C), est déterminée à la fin de chaque mois. Dans cette publication les nombres de demandeurs d'emploi en catégories B, C sont obtenus en faisant la moyenne sur le trimestre.

Une [documentation](#) fournit des éléments d'aide à l'interprétation des séries sur les demandeurs d'emploi.

Les données publiées concernent les demandeurs d'emploi inscrits à Pôle emploi. La notion de demandeurs d'emploi est différente de celle de chômeurs au sens du Bureau international du travail (BIT). Au-delà des évolutions du marché du travail, différents facteurs peuvent davantage affecter les données relatives aux demandeurs d'emploi : modifications des règles d'indemnisation ou d'accompagnement des demandeurs d'emploi, changements de procédure, incidents. Un [document](#) présente les principaux changements de procédure et incidents ayant affecté les statistiques de demandeurs d'emploi depuis 2011.

L'ensemble des définitions et concepts figurent dans la [documentation méthodologique](#) en ligne.

Demandeurs d'emploi en catégorie A par sexe et âge

Données CVS-CJO

	Effectif			Évolution (en %) sur :	
	3e trim. 2022	2e trim. 2023	3e trim. 2023	un trimestre*	un an**
Hommes	8 020	8 050	8 040	-0,1	+0,2
Femmes	7 380	7 350	7 250	-1,4	-1,8
Moins de 25 ans	2 160	2 260	2 280	+0,9	+5,6
Hommes	1 150	1 210	1 210	0,0	+5,2
Femmes	1 010	1 050	1 060	+1,0	+5,0
Entre 25 et 49 ans	7 980	8 200	8 100	-1,2	+1,5
Hommes	4 210	4 350	4 360	+0,2	+3,6
Femmes	3 760	3 850	3 740	-2,9	-0,5
50 ans ou plus	5 260	4 940	4 910	-0,6	-6,7
Hommes	2 660	2 490	2 460	-1,2	-7,5
Femmes	2 610	2 440	2 450	+0,4	-6,1
Vosges	15 400	15 400	15 280	-0,8	-0,8

* variation par rapport au trimestre précédent, en %.

** variation par rapport au même trimestre de l'année précédente, en %.

Source : Pôle emploi-Dares, STMT, traitements Dares.

En raison de la gestion des arrondis, les totaux peuvent très légèrement différer de la somme de leurs sous-totaux.

Demandeurs d'emploi en catégories A, B, C par sexe et âge

Données CVS-CJO

	Effectif			Évolution (en %) sur :	
	3e trim. 2022	2e trim. 2023	3e trim. 2023	un trimestre*	un an**
Hommes	13 420	13 360	13 240	-0,9	-1,3
Femmes	14 430	14 280	14 030	-1,8	-2,8
Moins de 25 ans	3 780	3 920	3 840	-2,0	+1,6
Hommes	1 970	2 030	2 010	-1,0	+2,0
Femmes	1 820	1 880	1 830	-2,7	+0,5
Entre 25 et 49 ans	15 280	15 290	15 080	-1,4	-1,3
Hommes	7 510	7 530	7 500	-0,4	-0,1
Femmes	7 770	7 760	7 580	-2,3	-2,4
50 ans ou plus	8 780	8 430	8 350	-0,9	-4,9
Hommes	3 950	3 800	3 730	-1,8	-5,6
Femmes	4 840	4 630	4 620	-0,2	-4,5
Vosges	27 850	27 640	27 280	-1,3	-2,0

* variation par rapport au trimestre précédent, en %.

** variation par rapport au même trimestre de l'année précédente, en %.

Source : Pôle emploi-Dares, STMT, traitements Dares.

En raison de la gestion des arrondis, les totaux peuvent très légèrement différer de la somme de leurs sous-totaux.

Ancienneté en catégories A, B, C des demandeurs d'emploi

Données CVS-CJO

	Effectif			Évolution (en % et point) sur :	
	3e trim. 2022	2e trim. 2023	3e trim. 2023	un trimestre*	un an**
Vosges					
Inscrits depuis moins de 1 an	14 140	14 590	14 330	-1,8	+1,3
Moins de 3 mois	5 630	5 560	5 490	-1,3	-2,5
De 3 mois à moins de 6 mois	3 920	3 990	3 740	-6,3	-4,6
De 6 mois à moins de 12 mois	4 590	5 050	5 100	+1,0	+11,1
Inscrits depuis 1 an ou plus	13 710	13 050	12 940	-0,8	-5,6
De 1 an à moins de 2 ans	5 050	5 220	5 270	+1,0	+4,4
De 2 ans à moins de 3 ans	2 690	2 390	2 410	+0,8	-10,4
3 ans ou plus	5 970	5 440	5 260	-3,3	-11,9
Part des demandeurs d'emploi inscrits depuis 1 an ou plus	49,2%	47,2%	47,4%	+0,2 pt	-1,8 pt
Région Grand Est					
Demandeurs d'emploi inscrits depuis 1 an ou plus en catégories A, B, C	197 450	185 280	183 980	-0,7	-6,8
Part des demandeurs d'emploi inscrits depuis 1 an ou plus	47,2%	45,2%	44,9%	-0,3 pt	-2,3 pt

* variation par rapport au trimestre précédent, en %.

** variation par rapport au même trimestre de l'année précédente, en %.

Source : Pôle emploi-Dares, STMT, traitements Dares.

En raison de la gestion des arrondis, les totaux peuvent très légèrement différer de la somme de leurs sous-totaux.

Entrées et sorties de catégories A, B, C

Données CVS-CJO

	Nombre moyen d'entrées et sorties			Évolution (en %) sur :	
	3e trim. 2022	2e trim. 2023	3e trim. 2023	un trimestre*	un an**
Vosges					
Entrées en catégories A, B, C	2 560	2 470	2 560	+3,6	0,0
Sorties de catégories A, B, C	2 540	2 640	2 580	-2,3	+1,6
Région Grand Est					
Entrées en catégories A, B, C	40 640	41 190	41 460	+0,7	+2,0
Sorties de catégories A, B, C	41 340	42 490	41 480	-2,4	+0,3

* variation par rapport au trimestre précédent, en %.

** variation par rapport au même trimestre de l'année précédente, en %.

Source : Pôle emploi-Dares, STMT, traitements Dares.

En raison de la gestion des arrondis, les totaux peuvent très légèrement différer de la somme de leurs sous-totaux.