

DEMANDEURS D'EMPLOI INSCRITS À PÔLE EMPLOI DANS LES VOSGES AU QUATRIÈME TRIMESTRE 2019

Au quatrième trimestre 2019, dans les Vosges, le nombre de demandeurs d'emploi tenus de rechercher un emploi et sans activité (catégorie A) s'établit en moyenne sur le trimestre à 18 450. Ce nombre baisse de 2,4 % sur un trimestre (soit -450 personnes) et de 3,6 % sur un an.

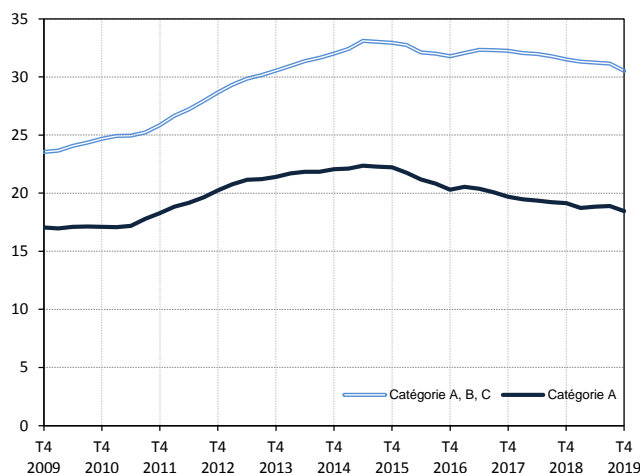
Dans le Grand Est, ce nombre baisse de 2,4 % sur un trimestre (-3,3 % sur un an).

Dans les Vosges, le nombre de demandeurs d'emploi tenus de rechercher un emploi, ayant ou non exercé une activité (catégories A, B, C) s'établit en moyenne à 30 510 au quatrième trimestre 2019. Ce nombre baisse de 2,0 % sur un trimestre (soit -630 personnes) et de 3,2 % sur un an.

Dans le Grand Est, ce nombre baisse de 2,1 % sur un trimestre (-3,2 % sur un an).

Demandeurs d'emploi en catégories A et A, B, C dans les Vosges

En milliers, données corrigées des variations saisonnières et des jours ouvrables (CVS-CJO)



Source : Pôle emploi-Dares, STMT, traitements Dares.

Demandeurs d'emploi par catégorie

Données CVS-CJO

	Effectif			Évolution (en %) sur :	
	4e trim. 2018	3e trim. 2019	4e trim. 2019	un trimestre*	un an**
Vosges					
Inscrits tenus de rechercher un emploi, sans emploi (catégorie A)	19 130	18 900	18 450	-2,4	-3,6
Inscrits tenus de rechercher un emploi, en activité réduite courte (catégorie B)	4 130	4 050	3 930	-3,0	-4,8
Inscrits tenus de rechercher un emploi, en activité réduite longue (catégorie C)	8 250	8 190	8 130	-0,7	-1,5
Ensemble des inscrits tenus de rechercher un emploi (catégories A, B, C)	31 510	31 140	30 510	-2,0	-3,2
Inscrits non tenus de rechercher un emploi, sans emploi (catégorie D)	1 680	1 800	1 780	-1,1	+6,0
Inscrits non tenus de rechercher un emploi, en emploi (catégorie E)	2 550	2 660	2 540	-4,5	-0,4
Ensemble des inscrits (catégories A, B, C, D, E)	35 740	35 590	34 830	-2,1	-2,5
Région Grand Est					
Inscrits tenus de rechercher un emploi, sans emploi (catégorie A)	281 660	279 120	272 330	-2,4	-3,3
Inscrits tenus de rechercher un emploi, en activité réduite courte (catégorie B)	58 780	58 330	56 440	-3,2	-4,0
Inscrits tenus de rechercher un emploi, en activité réduite longue (catégorie C)	116 380	114 110	113 400	-0,6	-2,6
Ensemble des inscrits tenus de rechercher un emploi (catégories A, B, C)	456 820	451 570	442 160	-2,1	-3,2
Inscrits non tenus de rechercher un emploi, sans emploi (catégorie D)	23 170	26 770	26 260	-1,9	+13,3
Inscrits non tenus de rechercher un emploi, en emploi (catégorie E)	27 290	27 570	26 450	-4,1	-3,1
Ensemble des inscrits (catégories A, B, C, D, E)	507 290	505 900	494 880	-2,2	-2,4

* variation par rapport au trimestre précédent, en %.

** variation par rapport au même trimestre de l'année précédente, en %.

Source : Pôle emploi-Dares, STMT, traitements Dares.

En raison de la gestion des arrondis, les totaux peuvent très légèrement différer de la somme de leurs sous-totaux.

La situation des demandeurs d'emploi vis-à-vis de l'activité réduite courte (inférieure ou égale à 78 heures sur un mois, catégorie B) ou longue (supérieure ou égale à 79 heures sur un mois, catégorie C), est déterminée à la fin de chaque mois. Dans cette publication les nombres de demandeurs d'emploi en catégories B, C sont obtenus en faisant la moyenne sur le trimestre.

Une [documentation](#) fournit des éléments d'aide à l'interprétation des séries sur les demandeurs d'emploi.

Les données publiées concernent les demandeurs d'emploi inscrits à Pôle emploi. La notion de demandeurs d'emploi est différente de celle de chômeurs au sens du Bureau international du travail (BIT). Au-delà des évolutions du marché du travail, différents facteurs peuvent davantage affecter les données relatives aux demandeurs d'emploi : modifications des règles d'indemnisation ou d'accompagnement des demandeurs d'emploi, changements de procédure, incidents. Un [document](#) présente les principaux changements de procédure et incidents ayant affecté les statistiques de demandeurs d'emploi depuis 2011.

L'ensemble des définitions et concepts figurent dans la [documentation méthodologique](#) en ligne.

Demandeurs d'emploi en catégorie A par sexe et âge

Données CVS-CJO

	Effectif			Évolution (en %) sur :	
	4e trim. 2018	3e trim. 2019	4e trim. 2019	un trimestre*	un an**
Hommes	10 030	9 980	9 710	-2,7	-3,2
Femmes	9 100	8 920	8 740	-2,0	-4,0
Moins de 25 ans	2 710	2 870	2 760	-3,8	+1,8
Hommes	1 400	1 510	1 460	-3,3	+4,3
Femmes	1 310	1 360	1 300	-4,4	-0,8
Entre 25 et 49 ans	10 150	9 860	9 540	-3,2	-6,0
Hommes	5 390	5 290	5 080	-4,0	-5,8
Femmes	4 760	4 570	4 470	-2,2	-6,1
50 ans ou plus	6 270	6 160	6 140	-0,3	-2,1
Hommes	3 240	3 180	3 170	-0,3	-2,2
Femmes	3 040	2 980	2 970	-0,3	-2,3
Vosges	19 130	18 900	18 450	-2,4	-3,6

* variation par rapport au trimestre précédent, en %.

** variation par rapport au même trimestre de l'année précédente, en %.

Source : Pôle emploi-Dares, STMT, traitements Dares.

En raison de la gestion des arrondis, les totaux peuvent très légèrement différer de la somme de leurs sous-totaux.

Demandeurs d'emploi en catégories A, B, C par sexe et âge

Données CVS-CJO

	Effectif			Évolution (en %) sur :	
	4e trim. 2018	3e trim. 2019	4e trim. 2019	un trimestre*	un an**
Hommes	15 370	15 250	14 870	-2,5	-3,3
Femmes	16 140	15 890	15 640	-1,6	-3,1
Moins de 25 ans	4 450	4 590	4 440	-3,3	-0,2
Hommes	2 220	2 340	2 270	-3,0	+2,3
Femmes	2 240	2 250	2 170	-3,6	-3,1
Entre 25 et 49 ans	17 660	17 200	16 730	-2,7	-5,3
Hommes	8 780	8 570	8 280	-3,4	-5,7
Femmes	8 880	8 630	8 450	-2,1	-4,8
50 ans ou plus	9 390	9 340	9 340	0,0	-0,5
Hommes	4 380	4 340	4 320	-0,5	-1,4
Femmes	5 020	5 000	5 020	+0,4	0,0
Vosges	31 510	31 140	30 510	-2,0	-3,2

* variation par rapport au trimestre précédent, en %.

** variation par rapport au même trimestre de l'année précédente, en %.

Source : Pôle emploi-Dares, STMT, traitements Dares.

En raison de la gestion des arrondis, les totaux peuvent très légèrement différer de la somme de leurs sous-totaux.

Ancienneté en catégories A, B, C des demandeurs d'emploi

Données CVS-CJO

	Effectif			Évolution (en % et point) sur :	
	4e trim. 2018	3e trim. 2019	4e trim. 2019	un trimestre*	un an**
Vosges					
Inscrits depuis moins de 1 an	15 080	15 180	14 770	-2,7	-2,1
Moins de 3 mois	5 650	5 820	5 570	-4,3	-1,4
De 3 mois à moins de 6 mois	3 950	4 030	3 940	-2,2	-0,3
De 6 mois à moins de 12 mois	5 480	5 340	5 260	-1,5	-4,0
Inscrits depuis 1 an ou plus	16 430	15 950	15 740	-1,3	-4,2
De 1 an à moins de 2 ans	6 540	5 900	5 850	-0,8	-10,6
De 2 ans à moins de 3 ans	3 400	3 570	3 420	-4,2	+0,6
3 ans ou plus	6 490	6 490	6 470	-0,3	-0,3
Part des demandeurs d'emploi inscrits depuis 1 an ou plus	52,1%	51,2%	51,6%	+0,4 pt	-0,5 pt
Région Grand Est					
Demandeurs d'emploi inscrits depuis 1 an ou plus en catégories A, B, C	223 600	219 280	214 380	-2,2	-4,1
Part des demandeurs d'emploi inscrits depuis 1 an ou plus	48,9%	48,6%	48,5%	-0,1 pt	-0,4 pt

* variation par rapport au trimestre précédent, en %.

** variation par rapport au même trimestre de l'année précédente, en %.

Source : Pôle emploi-Dares, STMT, traitements Dares.

En raison de la gestion des arrondis, les totaux peuvent très légèrement différer de la somme de leurs sous-totaux.

Entrées et sorties de catégories A, B, C

Données CVS-CJO

	Nombre moyen d'entrées et sorties			Évolution (en %) sur :	
	4e trim. 2018	3e trim. 2019	4e trim. 2019	un trimestre*	un an**
Vosges					
Entrées en catégories A, B, C	2 590	2 630	2 520	-4,2	-2,7
Sorties de catégories A, B, C	2 630	2 760	2 630	-4,7	0,0
Région Grand Est					
Entrées en catégories A, B, C	40 300	41 200	40 880	-0,8	+1,4
Sorties de catégories A, B, C	41 640	43 000	42 490	-1,2	+2,0

* variation par rapport au trimestre précédent, en %.

** variation par rapport au même trimestre de l'année précédente, en %.

Source : Pôle emploi-Dares, STMT, traitements Dares.

En raison de la gestion des arrondis, les totaux peuvent très légèrement différer de la somme de leurs sous-totaux.