

DEMANDEURS D'EMPLOI INSCRITS À PÔLE EMPLOI DANS LES VOSGES AU TROISIÈME TRIMESTRE 2019

Au troisième trimestre 2019, dans les Vosges, le nombre de demandeurs d'emploi tenus de rechercher un emploi et sans activité (catégorie A) s'établit en moyenne sur le trimestre à 18 900. Ce nombre augmente de 0,4 % sur un trimestre (soit +70 personnes) et diminue de 1,7 % sur un an.

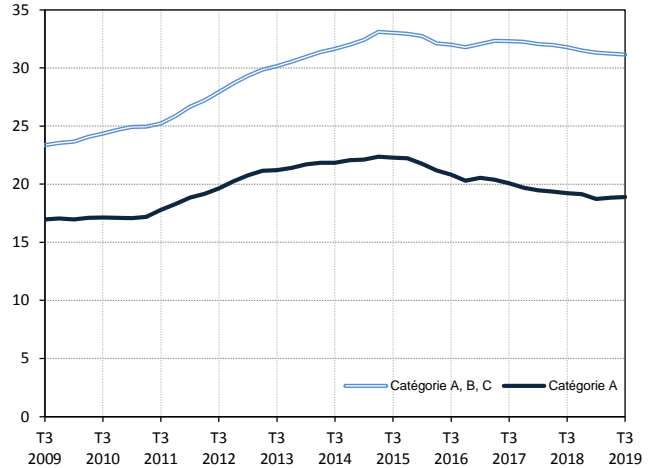
Dans le Grand Est, ce nombre augmente de 0,5 % sur un trimestre (-1,8 % sur un an).

Dans les Vosges, le nombre de demandeurs d'emploi tenus de rechercher un emploi, ayant ou non exercé une activité (catégories A, B, C) s'établit en moyenne à 31 140 au troisième trimestre 2019. Ce nombre baisse de 0,3 % sur un trimestre (soit -100 personnes) et de 2,0 % sur un an.

Dans le Grand Est, ce nombre baisse de 0,3 % sur un trimestre (-2,2 % sur un an).

Demandeurs d'emploi en catégories A et A, B, C dans les Vosges

En milliers, données corrigées des variations saisonnières et des jours ouvrables (CVS-CJO)



Source : Pôle emploi-Dares, STMT, traitements Dares.

Demandeurs d'emploi par catégorie

Données CVS-CJO

	Effectif			Évolution (en %) sur :	
	3e trim. 2018	2e trim. 2019	3e trim. 2019	un trimestre*	un an**
Vosges					
Inscrits tenus de rechercher un emploi, sans emploi (catégorie A)	19 220	18 830	18 900	+0,4	-1,7
Inscrits tenus de rechercher un emploi, en activité réduite courte (catégorie B)	4 280	3 960	4 050	+2,3	-5,4
Inscrits tenus de rechercher un emploi, en activité réduite longue (catégorie C)	8 280	8 450	8 190	-3,1	-1,1
Ensemble des inscrits tenus de rechercher un emploi (catégories A, B, C)	31 790	31 240	31 140	-0,3	-2,0
Inscrits non tenus de rechercher un emploi, sans emploi (catégorie D)	1 720	1 830	1 800	-1,6	+4,7
Inscrits non tenus de rechercher un emploi, en emploi (catégorie E)	2 640	2 630	2 660	+1,1	+0,8
Ensemble des inscrits (catégories A, B, C, D, E)	36 150	35 700	35 590	-0,3	-1,5
Région Grand Est					
Inscrits tenus de rechercher un emploi, sans emploi (catégorie A)	284 350	277 650	279 120	+0,5	-1,8
Inscrits tenus de rechercher un emploi, en activité réduite courte (catégorie B)	61 260	58 100	58 330	+0,4	-4,8
Inscrits tenus de rechercher un emploi, en activité réduite longue (catégorie C)	116 060	117 000	114 110	-2,5	-1,7
Ensemble des inscrits tenus de rechercher un emploi (catégories A, B, C)	461 660	452 760	451 570	-0,3	-2,2
Inscrits non tenus de rechercher un emploi, sans emploi (catégorie D)	22 580	25 470	26 770	+5,1	+18,6
Inscrits non tenus de rechercher un emploi, en emploi (catégorie E)	28 180	27 560	27 570	0,0	-2,2
Ensemble des inscrits (catégories A, B, C, D, E)	512 420	505 790	505 900	0,0	-1,3

* variation par rapport au trimestre précédent, en %.

** variation par rapport au même trimestre de l'année précédente, en %.

Source : Pôle emploi-Dares, STMT, traitements Dares.

En raison de la gestion des arrondis, les totaux peuvent très légèrement différer de la somme de leurs sous-totaux.

La situation des demandeurs d'emploi vis-à-vis de l'activité réduite courte (inférieure ou égale à 78 heures sur un mois, catégorie B) ou longue (supérieure ou égale à 79 heures sur un mois, catégorie C), est déterminée à la fin de chaque mois. Dans cette publication les nombres de demandeurs d'emploi en catégories B, C sont obtenus en faisant la moyenne sur le trimestre.

Une [documentation](#) fournit des éléments d'aide à l'interprétation des séries sur les demandeurs d'emploi.

Les données publiées concernent les demandeurs d'emploi inscrits à Pôle emploi. La notion de demandeurs d'emploi est différente de celle de chômeurs au sens du Bureau international du travail (BIT). Au-delà des évolutions du marché du travail, différents facteurs peuvent davantage affecter les données relatives aux demandeurs d'emploi : modifications des règles d'indemnisation ou d'accompagnement des demandeurs d'emploi, changements de procédure, incidents. Un [document](#) présente les principaux changements de procédure et incidents ayant affecté les statistiques de demandeurs d'emploi depuis 2011.

L'ensemble des définitions et concepts figurent dans la [documentation méthodologique](#) en ligne.

Demandeurs d'emploi en catégorie A par sexe et âge

Données CVS-CJO

	Effectif			Évolution (en %) sur :	
	3e trim. 2018	2e trim. 2019	3e trim. 2019	un trimestre*	un an**
Hommes	10 140	9 870	9 980	+1,1	-1,6
Femmes	9 080	8 960	8 920	-0,4	-1,8
Moins de 25 ans	2 840	2 780	2 870	+3,2	+1,1
Hommes	1 480	1 480	1 510	+2,0	+2,0
Femmes	1 360	1 300	1 360	+4,6	0,0
Entre 25 et 49 ans	10 140	9 850	9 860	+0,1	-2,8
Hommes	5 420	5 220	5 290	+1,3	-2,4
Femmes	4 720	4 630	4 570	-1,3	-3,2
50 ans ou plus	6 240	6 210	6 160	-0,8	-1,3
Hommes	3 240	3 170	3 180	+0,3	-1,9
Femmes	3 000	3 030	2 980	-1,7	-0,7
Vosges	19 220	18 830	18 900	+0,4	-1,7

* variation par rapport au trimestre précédent, en %.

** variation par rapport au même trimestre de l'année précédente, en %.

Source : Pôle emploi-Dares, STMT, traitements Dares.

En raison de la gestion des arrondis, les totaux peuvent très légèrement différer de la somme de leurs sous-totaux.

Demandeurs d'emploi en catégories A, B, C par sexe et âge

Données CVS-CJO

	Effectif			Évolution (en %) sur :	
	3e trim. 2018	2e trim. 2019	3e trim. 2019	un trimestre*	un an**
Hommes	15 590	15 280	15 250	-0,2	-2,2
Femmes	16 190	15 960	15 890	-0,4	-1,9
Moins de 25 ans	4 630	4 550	4 590	+0,9	-0,9
Hommes	2 320	2 360	2 340	-0,8	+0,9
Femmes	2 310	2 190	2 250	+2,7	-2,6
Entre 25 et 49 ans	17 800	17 290	17 200	-0,5	-3,4
Hommes	8 910	8 570	8 570	0,0	-3,8
Femmes	8 900	8 730	8 630	-1,1	-3,0
50 ans ou plus	9 350	9 400	9 340	-0,6	-0,1
Hommes	4 370	4 350	4 340	-0,2	-0,7
Femmes	4 980	5 050	5 000	-1,0	+0,4
Vosges	31 790	31 240	31 140	-0,3	-2,0

* variation par rapport au trimestre précédent, en %.

** variation par rapport au même trimestre de l'année précédente, en %.

Source : Pôle emploi-Dares, STMT, traitements Dares.

En raison de la gestion des arrondis, les totaux peuvent très légèrement différer de la somme de leurs sous-totaux.

Ancienneté en catégories A, B, C des demandeurs d'emploi

Données CVS-CJO

	Effectif			Évolution (en % et point) sur :	
	3e trim. 2018	2e trim. 2019	3e trim. 2019	un trimestre*	un an**
Vosges					
Inscrits depuis moins de 1 an	15 250	15 100	15 180	+0,5	-0,5
Moins de 3 mois	5 690	5 860	5 820	-0,7	+2,3
De 3 mois à moins de 6 mois	4 030	3 920	4 030	+2,8	0,0
De 6 mois à moins de 12 mois	5 530	5 320	5 340	+0,4	-3,4
Inscrits depuis 1 an ou plus	16 540	16 140	15 950	-1,2	-3,6
De 1 an à moins de 2 ans	6 710	6 020	5 900	-2,0	-12,1
De 2 ans à moins de 3 ans	3 290	3 670	3 570	-2,7	+8,5
3 ans ou plus	6 530	6 450	6 490	+0,6	-0,6
Part des demandeurs d'emploi inscrits depuis 1 an ou plus	52,0%	51,7%	51,2%	-0,5 pt	-0,8 pt
Région Grand Est					
Demandeurs d'emploi inscrits depuis 1 an ou plus en catégories A, B, C	225 070	221 120	219 280	-0,8	-2,6
Part des demandeurs d'emploi inscrits depuis 1 an ou plus	48,8%	48,8%	48,6%	-0,2 pt	-0,2 pt

* variation par rapport au trimestre précédent, en %.

** variation par rapport au même trimestre de l'année précédente, en %.

Source : Pôle emploi-Dares, STMT, traitements Dares.

En raison de la gestion des arrondis, les totaux peuvent très légèrement différer de la somme de leurs sous-totaux.

Entrées et sorties de catégories A, B, C

Données CVS-CJO

	Nombre moyen d'entrées et sorties			Évolution (en %) sur :	
	3e trim. 2018	2e trim. 2019	3e trim. 2019	un trimestre*	un an**
Vosges					
Entrées en catégories A, B, C	2 560	2 700	2 630	-2,6	+2,7
Sorties de catégories A, B, C	2 650	2 750	2 760	+0,4	+4,2
Région Grand Est					
Entrées en catégories A, B, C	40 960	41 660	41 200	-1,1	+0,6
Sorties de catégories A, B, C	41 320	42 610	43 000	+0,9	+4,1

* variation par rapport au trimestre précédent, en %.

** variation par rapport au même trimestre de l'année précédente, en %.

Source : Pôle emploi-Dares, STMT, traitements Dares.

En raison de la gestion des arrondis, les totaux peuvent très légèrement différer de la somme de leurs sous-totaux.