

## DEMANDEURS D'EMPLOI INSCRITS À PÔLE EMPLOI EN MOSELLE AU TROISIÈME TRIMESTRE 2022

Au troisième trimestre 2022, en Moselle, le nombre de demandeurs d'emploi tenus de rechercher un emploi et sans activité (catégorie A) s'établit en moyenne sur le trimestre à 46 570. Ce nombre baisse de 1,6 % sur un trimestre (soit -770 personnes) et de 13,7 % sur un an.

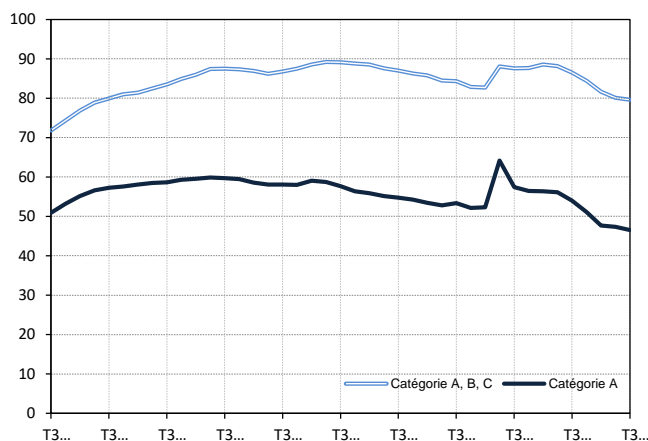
Dans le Grand Est, ce nombre baisse de 0,8 % sur un trimestre (-12,7 % sur un an).

En Moselle, le nombre de demandeurs d'emploi tenus de rechercher un emploi, ayant ou non exercé une activité (catégories A, B, C) s'établit en moyenne à 79 580 au troisième trimestre 2022. Ce nombre baisse de 0,7 % sur un trimestre (soit -550 personnes) et de 8,1 % sur un an.

Dans le Grand Est, ce nombre baisse de 0,3 % sur un trimestre (-7,4 % sur un an).

### Demandeurs d'emploi en catégories A et A, B, C en Moselle

En milliers, données corrigées des variations saisonnières et des jours ouvrables (CVS-CJO)



Source : Pôle emploi-Dares, STMT, traitements Dares.

### Demandeurs d'emploi par catégorie

Données CVS-CJO

	Effectif			Évolution (en %) sur :	
	3e trim. 2021	2e trim. 2022	3e trim. 2022	un trimestre*	un an**
<b>Moselle</b>					
Inscrits tenus de rechercher un emploi, sans emploi (catégorie A)	53 980	47 340	<b>46 570</b>	<b>-1,6</b>	-13,7
Inscrits tenus de rechercher un emploi, en activité réduite courte (catégorie B)	10 320	10 790	<b>11 160</b>	<b>+3,4</b>	+8,1
Inscrits tenus de rechercher un emploi, en activité réduite longue (catégorie C)	22 250	22 000	<b>21 850</b>	<b>-0,7</b>	-1,8
Ensemble des inscrits tenus de rechercher un emploi (catégories A, B, C)	86 550	80 130	<b>79 580</b>	<b>-0,7</b>	-8,1
Inscrits non tenus de rechercher un emploi, sans emploi (catégorie D)	5 360	4 690	<b>5 000</b>	<b>+6,6</b>	-6,7
Inscrits non tenus de rechercher un emploi, en emploi (catégorie E)	5 260	5 570	<b>5 330</b>	<b>-4,3</b>	+1,3
Ensemble des inscrits (catégories A, B, C, D, E)	97 170	90 390	<b>89 910</b>	<b>-0,5</b>	-7,5
<b>Région Grand Est</b>					
Inscrits tenus de rechercher un emploi, sans emploi (catégorie A)	274 000	241 120	<b>239 250</b>	<b>-0,8</b>	-12,7
Inscrits tenus de rechercher un emploi, en activité réduite courte (catégorie B)	57 890	58 790	<b>62 020</b>	<b>+5,5</b>	+7,1
Inscrits tenus de rechercher un emploi, en activité réduite longue (catégorie C)	120 670	120 520	<b>117 810</b>	<b>-2,2</b>	-2,4
Ensemble des inscrits tenus de rechercher un emploi (catégories A, B, C)	452 570	420 430	<b>419 080</b>	<b>-0,3</b>	-7,4
Inscrits non tenus de rechercher un emploi, sans emploi (catégorie D)	28 900	27 110	<b>28 200</b>	<b>+4,0</b>	-2,4
Inscrits non tenus de rechercher un emploi, en emploi (catégorie E)	26 650	27 720	<b>27 270</b>	<b>-1,6</b>	+2,3
Ensemble des inscrits (catégories A, B, C, D, E)	508 110	475 260	<b>474 560</b>	<b>-0,1</b>	-6,6

\* variation par rapport au trimestre précédent, en %.

\*\* variation par rapport au même trimestre de l'année précédente, en %.

Source : Pôle emploi-Dares, STMT, traitements Dares.

En raison de la gestion des arrondis, les totaux peuvent très légèrement différer de la somme de leurs sous-totaux.

La situation des demandeurs d'emploi vis-à-vis de l'activité réduite courte (inférieure ou égale à 78 heures sur un mois, catégorie B) ou longue (supérieure ou égale à 79 heures sur un mois, catégorie C), est déterminée à la fin de chaque mois. Dans cette publication les nombres de demandeurs d'emploi en catégories B, C sont obtenus en faisant la moyenne sur le trimestre.

Une [documentation](#) fournit des éléments d'aide à l'interprétation des séries sur les demandeurs d'emploi.

Les données publiées concernent les demandeurs d'emploi inscrits à Pôle emploi. La notion de demandeurs d'emploi est différente de celle de chômeurs au sens du Bureau international du travail (BIT). Au-delà des évolutions du marché du travail, différents facteurs peuvent davantage affecter les données relatives aux demandeurs d'emploi : modifications des règles d'indemnisation ou d'accompagnement des demandeurs d'emploi, changements de procédure, incidents. Un [document](#) présente les principaux changements de procédure et incidents ayant affecté les statistiques de demandeurs d'emploi depuis 2011.

L'ensemble des définitions et concepts figurent dans la [documentation méthodologique](#) en ligne.

**Demandeurs d'emploi en catégorie A par sexe et âge**

Données CVS-CJO

	Effectif			Évolution (en %) sur :	
	3e trim. 2021	2e trim. 2022	3e trim. 2022	un trimestre*	un an**
Hommes	28 020	24 130	23 800	-1,4	-15,1
Femmes	25 960	23 210	22 770	-1,9	-12,3
<b>Moins de 25 ans</b>	<b>6 900</b>	<b>5 630</b>	<b>5 600</b>	<b>-0,5</b>	<b>-18,8</b>
Hommes	3 720	2 930	2 980	+1,7	-19,9
Femmes	3 180	2 700	2 620	-3,0	-17,6
<b>Entre 25 et 49 ans</b>	<b>31 180</b>	<b>27 240</b>	<b>26 930</b>	<b>-1,1</b>	<b>-13,6</b>
Hommes	16 160	13 790	13 610	-1,3	-15,8
Femmes	15 010	13 460	13 320	-1,0	-11,3
<b>50 ans ou plus</b>	<b>15 900</b>	<b>14 470</b>	<b>14 040</b>	<b>-3,0</b>	<b>-11,7</b>
Hommes	8 130	7 410	7 200	-2,8	-11,4
Femmes	7 770	7 060	6 830	-3,3	-12,1
<b>Moselle</b>	<b>53 980</b>	<b>47 340</b>	<b>46 570</b>	<b>-1,6</b>	<b>-13,7</b>

\* variation par rapport au trimestre précédent, en %.

\*\* variation par rapport au même trimestre de l'année précédente, en %.

Source : Pôle emploi-Dares, STMT, traitements Dares.

En raison de la gestion des arrondis, les totaux peuvent très légèrement différer de la somme de leurs sous-totaux.

**Demandeurs d'emploi en catégories A, B, C par sexe et âge**

Données CVS-CJO

	Effectif			Évolution (en %) sur :	
	3e trim. 2021	2e trim. 2022	3e trim. 2022	un trimestre*	un an**
Hommes	42 840	39 020	38 840	-0,5	-9,3
Femmes	43 710	41 110	40 750	-0,9	-6,8
<b>Moins de 25 ans</b>	<b>10 390</b>	<b>9 180</b>	<b>9 240</b>	<b>+0,7</b>	<b>-11,1</b>
Hommes	5 440	4 690	4 830	+3,0	-11,2
Femmes	4 950	4 490	4 410	-1,8	-10,9
<b>Entre 25 et 49 ans</b>	<b>51 760</b>	<b>47 770</b>	<b>47 470</b>	<b>-0,6</b>	<b>-8,3</b>
Hommes	25 940	23 470	23 300	-0,7	-10,2
Femmes	25 810	24 300	24 170	-0,5	-6,4
<b>50 ans ou plus</b>	<b>24 410</b>	<b>23 190</b>	<b>22 870</b>	<b>-1,4</b>	<b>-6,3</b>
Hommes	11 460	10 860	10 710	-1,4	-6,5
Femmes	12 950	12 330	12 160	-1,4	-6,1
<b>Moselle</b>	<b>86 550</b>	<b>80 130</b>	<b>79 580</b>	<b>-0,7</b>	<b>-8,1</b>

\* variation par rapport au trimestre précédent, en %.

\*\* variation par rapport au même trimestre de l'année précédente, en %.

Source : Pôle emploi-Dares, STMT, traitements Dares.

En raison de la gestion des arrondis, les totaux peuvent très légèrement différer de la somme de leurs sous-totaux.

**Ancienneté en catégories A, B, C des demandeurs d'emploi**

Données CVS-CJO

	Effectif			Évolution (en % et point) sur :	
	3e trim. 2021	2e trim. 2022	3e trim. 2022	un trimestre*	un an**
<b>Moselle</b>					
<b>Inscrits depuis moins de 1 an</b>	<b>43 660</b>	<b>41 860</b>	<b>42 330</b>	<b>+1,1</b>	<b>-3,0</b>
Moins de 3 mois	16 550	17 140	16 830	-1,8	+1,7
De 3 mois à moins de 6 mois	11 710	10 580	11 720	+10,8	+0,1
De 6 mois à moins de 12 mois	15 400	14 140	13 780	-2,5	-10,5
<b>Inscrits depuis 1 an ou plus</b>	<b>42 890</b>	<b>38 270</b>	<b>37 250</b>	<b>-2,7</b>	<b>-13,1</b>
De 1 an à moins de 2 ans	17 990	15 290	15 310	+0,1	-14,9
De 2 ans à moins de 3 ans	9 040	8 420	7 670	-8,9	-15,2
3 ans ou plus	15 860	14 570	14 280	-2,0	-10,0
Part des demandeurs d'emploi inscrits depuis 1 an ou plus	49,6%	47,8%	46,8%	-1,0 pt	-2,8 pt
<b>Région Grand Est</b>					
Demandeurs d'emploi inscrits depuis 1 an ou plus en catégories A, B, C	229 270	202 500	197 570	-2,4	-13,8
Part des demandeurs d'emploi inscrits depuis 1 an ou plus	50,7%	48,2%	47,1%	-1,1 pt	-3,6 pt

\* variation par rapport au trimestre précédent, en %.

\*\* variation par rapport au même trimestre de l'année précédente, en %.

Source : Pôle emploi-Dares, STMT, traitements Dares.

En raison de la gestion des arrondis, les totaux peuvent très légèrement différer de la somme de leurs sous-totaux.

**Entrées et sorties de catégories A, B, C**

Données CVS-CJO

	Nombre moyen d'entrées et sorties			Évolution (en %) sur :	
	3e trim. 2021	2e trim. 2022	3e trim. 2022	un trimestre*	un an**
<b>Moselle</b>					
Entrées en catégories A, B, C	7 520	7 800	7 640	-2,1	+1,6
Sorties de catégories A, B, C	8 230	8 070	7 790	-3,5	-5,3
<b>Région Grand Est</b>					
Entrées en catégories A, B, C	39 530	41 180	40 960	-0,5	+3,6
Sorties de catégories A, B, C	42 720	43 110	40 520	-6,0	-5,1

\* variation par rapport au trimestre précédent, en %.

\*\* variation par rapport au même trimestre de l'année précédente, en %.

Source : Pôle emploi-Dares, STMT, traitements Dares.

En raison de la gestion des arrondis, les totaux peuvent très légèrement différer de la somme de leurs sous-totaux.