

DEMANDEURS D'EMPLOI INSCRITS À PÔLE EMPLOI EN MOSELLE AU TROISIÈME TRIMESTRE 2019

Au troisième trimestre 2019, en Moselle, le nombre de demandeurs d'emploi tenus de rechercher un emploi et sans activité (catégorie A) s'établit en moyenne sur le trimestre à 53 640. Ce nombre augmente de 1,3 % sur un trimestre (soit +690 personnes) et diminue de 2,4 % sur un an.

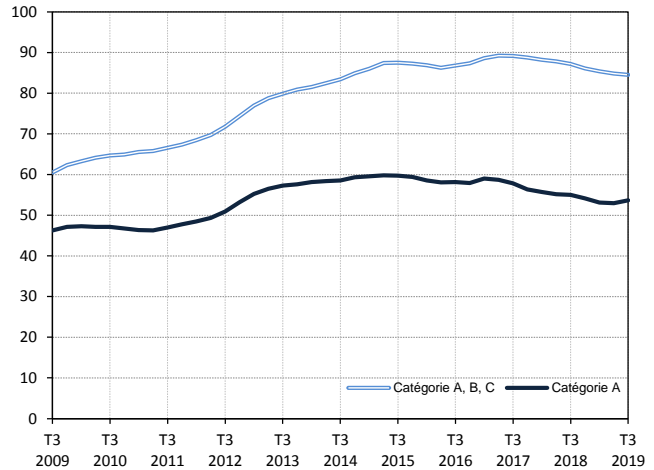
Dans le Grand Est, ce nombre augmente de 0,5 % sur un trimestre (-1,8 % sur un an).

En Moselle, le nombre de demandeurs d'emploi tenus de rechercher un emploi, ayant ou non exercé une activité (catégories A, B, C) s'établit en moyenne à 84 530 au troisième trimestre 2019. Ce nombre baisse de 0,4 % sur un trimestre (soit -300 personnes) et de 3,0 % sur un an.

Dans le Grand Est, ce nombre baisse de 0,3 % sur un trimestre (-2,2 % sur un an).

Demandeurs d'emploi en catégories A et A, B, C en Moselle

En milliers, données corrigées des variations saisonnières et des jours ouvrables (CVS-CJO)



Source : Pôle emploi-Dares, STMT, traitements Dares.

Demandeurs d'emploi par catégorie

Données CVS-CJO

	Effectif			Évolution (en %) sur :	
	3e trim. 2018	2e trim. 2019	3e trim. 2019	un trimestre*	un an**
Moselle					
Inscrits tenus de rechercher un emploi, sans emploi (catégorie A)	54 980	52 950	53 640	+1,3	-2,4
Inscrits tenus de rechercher un emploi, en activité réduite courte (catégorie B)	10 710	10 320	10 260	-0,6	-4,2
Inscrits tenus de rechercher un emploi, en activité réduite longue (catégorie C)	21 490	21 560	20 630	-4,3	-4,0
Ensemble des inscrits tenus de rechercher un emploi (catégories A, B, C)	87 170	84 830	84 530	-0,4	-3,0
Inscrits non tenus de rechercher un emploi, sans emploi (catégorie D)	3 990	4 500	4 650	+3,3	+16,5
Inscrits non tenus de rechercher un emploi, en emploi (catégorie E)	5 610	5 480	5 450	-0,5	-2,9
Ensemble des inscrits (catégories A, B, C, D, E)	96 770	94 810	94 630	-0,2	-2,2
Région Grand Est					
Inscrits tenus de rechercher un emploi, sans emploi (catégorie A)	284 350	277 650	279 120	+0,5	-1,8
Inscrits tenus de rechercher un emploi, en activité réduite courte (catégorie B)	61 260	58 100	58 330	+0,4	-4,8
Inscrits tenus de rechercher un emploi, en activité réduite longue (catégorie C)	116 060	117 000	114 110	-2,5	-1,7
Ensemble des inscrits tenus de rechercher un emploi (catégories A, B, C)	461 660	452 760	451 570	-0,3	-2,2
Inscrits non tenus de rechercher un emploi, sans emploi (catégorie D)	22 580	25 470	26 770	+5,1	+18,6
Inscrits non tenus de rechercher un emploi, en emploi (catégorie E)	28 180	27 560	27 570	0,0	-2,2
Ensemble des inscrits (catégories A, B, C, D, E)	512 420	505 790	505 900	0,0	-1,3

* variation par rapport au trimestre précédent, en %.

** variation par rapport au même trimestre de l'année précédente, en %.

Source : Pôle emploi-Dares, STMT, traitements Dares.

En raison de la gestion des arrondis, les totaux peuvent très légèrement différer de la somme de leurs sous-totaux.

La situation des demandeurs d'emploi vis-à-vis de l'activité réduite courte (inférieure ou égale à 78 heures sur un mois, catégorie B) ou longue (supérieure ou égale à 79 heures sur un mois, catégorie C), est déterminée à la fin de chaque mois. Dans cette publication les nombres de demandeurs d'emploi en catégories B, C sont obtenus en faisant la moyenne sur le trimestre.

Une [documentation](#) fournit des éléments d'aide à l'interprétation des séries sur les demandeurs d'emploi.

Les données publiées concernent les demandeurs d'emploi inscrits à Pôle emploi. La notion de demandeurs d'emploi est différente de celle de chômeurs au sens du Bureau international du travail (BIT). Au-delà des évolutions du marché du travail, différents facteurs peuvent davantage affecter les données relatives aux demandeurs d'emploi : modifications des règles d'indemnisation ou d'accompagnement des demandeurs d'emploi, changements de procédure, incidents. Un [document](#) présente les principaux changements de procédure et incidents ayant affecté les statistiques de demandeurs d'emploi depuis 2011.

L'ensemble des définitions et concepts figurent dans la [documentation méthodologique](#) en ligne.

Demandeurs d'emploi en catégorie A par sexe et âge

Données CVS-CJO

	Effectif			Évolution (en %) sur :	
	3e trim. 2018	2e trim. 2019	3e trim. 2019	un trimestre*	un an**
Hommes	28 250	27 020	27 630	+2,3	-2,2
Femmes	26 730	25 930	26 010	+0,3	-2,7
Moins de 25 ans	7 250	7 020	7 150	+1,9	-1,4
Hommes	3 820	3 700	3 770	+1,9	-1,3
Femmes	3 430	3 320	3 370	+1,5	-1,7
Entre 25 et 49 ans	31 880	30 480	30 960	+1,6	-2,9
Hommes	16 460	15 540	16 000	+3,0	-2,8
Femmes	15 420	14 940	14 950	+0,1	-3,0
50 ans ou plus	15 850	15 450	15 540	+0,6	-2,0
Hommes	7 970	7 770	7 860	+1,2	-1,4
Femmes	7 880	7 680	7 680	0,0	-2,5
Moselle	54 980	52 950	53 640	+1,3	-2,4

* variation par rapport au trimestre précédent, en %.

Source : Pôle emploi-Dares, STMT, traitements Dares.

** variation par rapport au même trimestre de l'année précédente, en %.

En raison de la gestion des arrondis, les totaux peuvent très légèrement différer de la somme de leurs sous-totaux.

Demandeurs d'emploi en catégories A, B, C par sexe et âge

Données CVS-CJO

	Effectif			Évolution (en %) sur :	
	3e trim. 2018	2e trim. 2019	3e trim. 2019	un trimestre*	un an**
Hommes	42 910	41 500	41 410	-0,2	-3,5
Femmes	44 260	43 330	43 120	-0,5	-2,6
Moins de 25 ans	11 310	10 950	10 790	-1,5	-4,6
Hommes	5 770	5 650	5 530	-2,1	-4,2
Femmes	5 540	5 300	5 270	-0,6	-4,9
Entre 25 et 49 ans	52 360	50 580	50 440	-0,3	-3,7
Hommes	26 310	25 150	25 200	+0,2	-4,2
Femmes	26 050	25 430	25 240	-0,7	-3,1
50 ans ou plus	23 500	23 300	23 300	0,0	-0,9
Hommes	10 830	10 700	10 680	-0,2	-1,4
Femmes	12 670	12 600	12 620	+0,2	-0,4
Moselle	87 170	84 830	84 530	-0,4	-3,0

* variation par rapport au trimestre précédent, en %.

Source : Pôle emploi-Dares, STMT, traitements Dares.

** variation par rapport au même trimestre de l'année précédente, en %.

En raison de la gestion des arrondis, les totaux peuvent très légèrement différer de la somme de leurs sous-totaux.

Ancienneté en catégories A, B, C des demandeurs d'emploi

Données CVS-CJO

	Effectif			Évolution (en % et point) sur :	
	3e trim. 2018	2e trim. 2019	3e trim. 2019	un trimestre*	un an**
Moselle					
Inscrits depuis moins de 1 an	45 100	43 770	44 040	+0,6	-2,4
Moins de 3 mois	17 040	17 490	17 430	-0,3	+2,3
De 3 mois à moins de 6 mois	12 050	11 430	11 870	+3,8	-1,5
De 6 mois à moins de 12 mois	16 010	14 850	14 740	-0,7	-7,9
Inscrits depuis 1 an ou plus	42 070	41 060	40 490	-1,4	-3,8
De 1 an à moins de 2 ans	19 250	17 130	16 730	-2,3	-13,1
De 2 ans à moins de 3 ans	8 910	9 930	9 450	-4,8	+6,1
3 ans ou plus	13 920	14 000	14 310	+2,2	+2,8
Part des demandeurs d'emploi inscrits depuis 1 an ou plus	48,3%	48,4%	47,9%	-0,5 pt	-0,4 pt
Région Grand Est					
Demandeurs d'emploi inscrits depuis 1 an ou plus en catégories A, B, C	225 070	221 120	219 280	-0,8	-2,6
Part des demandeurs d'emploi inscrits depuis 1 an ou plus	48,8%	48,8%	48,6%	-0,2 pt	-0,2 pt

* variation par rapport au trimestre précédent, en %.

Source : Pôle emploi-Dares, STMT, traitements Dares.

** variation par rapport au même trimestre de l'année précédente, en %.

En raison de la gestion des arrondis, les totaux peuvent très légèrement différer de la somme de leurs sous-totaux.

Entrées et sorties de catégories A, B, C

Données CVS-CJO

	Nombre moyen d'entrées et sorties			Évolution (en %) sur :	
	3e trim. 2018	2e trim. 2019	3e trim. 2019	un trimestre*	un an**
Moselle					
Entrées en catégories A, B, C	7 830	7 980	7 850	-1,6	+0,3
Sorties de catégories A, B, C	7 910	8 250	8 230	-0,2	+4,0
Région Grand Est					
Entrées en catégories A, B, C	40 960	41 660	41 200	-1,1	+0,6
Sorties de catégories A, B, C	41 320	42 610	43 000	+0,9	+4,1

* variation par rapport au trimestre précédent, en %.

Source : Pôle emploi-Dares, STMT, traitements Dares.

** variation par rapport au même trimestre de l'année précédente, en %.

En raison de la gestion des arrondis, les totaux peuvent très légèrement différer de la somme de leurs sous-totaux.