

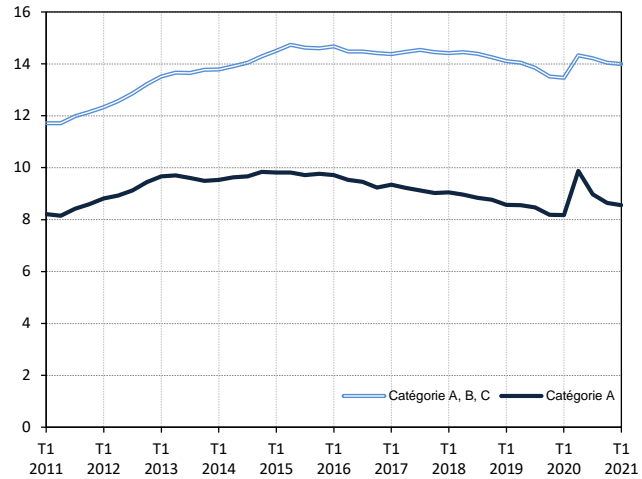
DEMANDEURS D'EMPLOI INSCRITS À PÔLE EMPLOI DANS LA MEUSE AU PREMIER TRIMESTRE 2021

Au premier trimestre 2021, dans la Meuse, le nombre de demandeurs d'emploi tenus de rechercher un emploi et sans activité (catégorie A) s'établit en moyenne sur le trimestre à 8 560. Ce nombre baisse de 0,9 % sur un trimestre (soit -80 personnes) et progresse de 4,6 % sur un an. Dans le Grand Est, ce nombre baisse de 1,0 % sur un trimestre (+5,4 % sur un an).

Dans la Meuse, le nombre de demandeurs d'emploi tenus de rechercher un emploi, ayant ou non exercé une activité (catégories A, B, C) s'établit en moyenne à 14 000 au premier trimestre 2021. Ce nombre baisse de 0,4 % sur un trimestre (soit -50 personnes) et progresse de 3,9 % sur un an. Dans le Grand Est, ce nombre baisse de 0,1 % sur un trimestre (+4,7 % sur un an).

Demands d'emploi en catégories A et A, B, C dans la Meuse

En milliers, données corrigées des variations saisonnières et des jours ouvrables (CVS-CJO)



Source : Pôle emploi-Dares, STMT, traitements Dares.

Demands d'emploi par catégorie

Données CVS-CJO

	Effectif			Évolution (en %) sur :	
	1er trim. 2020	4e trim. 2020	1er trim. 2021	un trimestre*	un an**
Meuse					
Inscrits tenus de rechercher un emploi, sans emploi (catégorie A)	8 180	8 640	8 560	-0,9	+4,6
Inscrits tenus de rechercher un emploi, en activité réduite courte (catégorie B)	1 780	1 680	1 660	-1,2	-6,7
Inscrits tenus de rechercher un emploi, en activité réduite longue (catégorie C)	3 510	3 730	3 780	+1,3	+7,7
Ensemble des inscrits tenus de rechercher un emploi (catégories A, B, C)	13 470	14 050	14 000	-0,4	+3,9
Inscrits non tenus de rechercher un emploi, sans emploi (catégorie D)	990	910	980	+7,7	-1,0
Inscrits non tenus de rechercher un emploi, en emploi (catégorie E)	1 200	1 080	1 130	+4,6	-5,8
Ensemble des inscrits (catégories A, B, C, D, E)	15 660	16 040	16 110	+0,4	+2,9
Région Grand Est					
Inscrits tenus de rechercher un emploi, sans emploi (catégorie A)	275 100	292 840	289 910	-1,0	+5,4
Inscrits tenus de rechercher un emploi, en activité réduite courte (catégorie B)	61 100	55 920	56 450	+0,9	-7,6
Inscrits tenus de rechercher un emploi, en activité réduite longue (catégorie C)	106 610	115 000	117 180	+1,9	+9,9
Ensemble des inscrits tenus de rechercher un emploi (catégories A, B, C)	442 810	463 770	463 530	-0,1	+4,7
Inscrits non tenus de rechercher un emploi, sans emploi (catégorie D)	26 560	26 750	27 610	+3,2	+4,0
Inscrits non tenus de rechercher un emploi, en emploi (catégorie E)	26 140	24 010	24 690	+2,8	-5,5
Ensemble des inscrits (catégories A, B, C, D, E)	495 510	514 530	515 830	+0,3	+4,1

* variation par rapport au trimestre précédent, en %.

** variation par rapport au même trimestre de l'année précédente, en %.

Source : Pôle emploi-Dares, STMT, traitements Dares.

En raison de la gestion des arrondis, les totaux peuvent très légèrement différer de la somme de leurs sous-totaux.

La situation des demandeurs d'emploi vis-à-vis de l'activité réduite courte (inférieure ou égale à 78 heures sur un mois, catégorie B) ou longue (supérieure ou égale à 79 heures sur un mois, catégorie C), est déterminée à la fin de chaque mois. Dans cette publication les nombres de demandeurs d'emploi en catégories B, C sont obtenus en faisant la moyenne sur le trimestre.

Une [documentation](#) fournit des éléments d'aide à l'interprétation des séries sur les demandeurs d'emploi.

Les données publiées concernent les demandeurs d'emploi inscrits à Pôle emploi. La notion de demandeurs d'emploi est différente de celle de chômeurs au sens du Bureau international du travail (BIT). Au-delà des évolutions du marché du travail, différents facteurs peuvent davantage affecter les données relatives aux demandeurs d'emploi : modifications des règles d'indemnisation ou d'accompagnement des demandeurs d'emploi, changements de procédure, incidents. Un [document](#) présente les principaux changements de procédure et incidents ayant affecté les statistiques de demandeurs d'emploi depuis 2011.

L'ensemble des définitions et concepts figurent dans la [documentation méthodologique](#) en ligne.

Demandeurs d'emploi en catégorie A par sexe et âge

Données CVS-CJO

	Effectif			Évolution (en %) sur :	
	1er trim. 2020	4e trim. 2020	1er trim. 2021	un trimestre*	un an**
Hommes	4 200	4 530	4 470	-1,3	+6,4
Femmes	3 980	4 110	4 080	-0,7	+2,5
Moins de 25 ans	1 170	1 300	1 270	-2,3	+8,5
Hommes	610	730	690	-5,5	+13,1
Femmes	570	580	580	0,0	+1,8
Entre 25 et 49 ans	4 430	4 670	4 610	-1,3	+4,1
Hommes	2 310	2 460	2 420	-1,6	+4,8
Femmes	2 120	2 210	2 180	-1,4	+2,8
50 ans ou plus	2 580	2 670	2 680	+0,4	+3,9
Hommes	1 280	1 340	1 360	+1,5	+6,3
Femmes	1 290	1 330	1 320	-0,8	+2,3
Meuse	8 180	8 640	8 560	-0,9	+4,6

* variation par rapport au trimestre précédent, en %.

** variation par rapport au même trimestre de l'année précédente, en %.

Source : Pôle emploi-Dares, STMT, traitements Dares.

En raison de la gestion des arrondis, les totaux peuvent très légèrement différer de la somme de leurs sous-totaux.

Demandeurs d'emploi en catégories A, B, C par sexe et âge

Données CVS-CJO

	Effectif			Évolution (en %) sur :	
	1er trim. 2020	4e trim. 2020	1er trim. 2021	un trimestre*	un an**
Hommes	6 410	6 780	6 750	-0,4	+5,3
Femmes	7 060	7 270	7 250	-0,3	+2,7
Moins de 25 ans	1 900	2 040	2 040	0,0	+7,4
Hommes	970	1 100	1 100	0,0	+13,4
Femmes	930	930	940	+1,1	+1,1
Entre 25 et 49 ans	7 650	7 970	7 930	-0,5	+3,7
Hommes	3 680	3 860	3 850	-0,3	+4,6
Femmes	3 970	4 110	4 090	-0,5	+3,0
50 ans ou plus	3 920	4 040	4 030	-0,2	+2,8
Hommes	1 760	1 810	1 810	0,0	+2,8
Femmes	2 160	2 220	2 220	0,0	+2,8
Meuse	13 470	14 050	14 000	-0,4	+3,9

* variation par rapport au trimestre précédent, en %.

** variation par rapport au même trimestre de l'année précédente, en %.

Source : Pôle emploi-Dares, STMT, traitements Dares.

En raison de la gestion des arrondis, les totaux peuvent très légèrement différer de la somme de leurs sous-totaux.

Ancienneté en catégories A, B, C des demandeurs d'emploi

Données CVS-CJO

	Effectif			Évolution (en % et point) sur :	
	1er trim. 2020	4e trim. 2020	1er trim. 2021	un trimestre*	un an**
Meuse					
Inscrits depuis moins de 1 an	6 800	6 860	6 650	-3,1	-2,2
Moins de 3 mois	2 760	2 530	2 570	+1,6	-6,9
De 3 mois à moins de 6 mois	1 780	1 650	1 730	+4,8	-2,8
De 6 mois à moins de 12 mois	2 260	2 680	2 350	-12,3	+4,0
Inscrits depuis 1 an ou plus	6 670	7 190	7 350	+2,2	+10,2
De 1 an à moins de 2 ans	2 560	2 910	3 040	+4,5	+18,8
De 2 ans à moins de 3 ans	1 420	1 440	1 450	+0,7	+2,1
3 ans ou plus	2 690	2 840	2 850	+0,4	+5,9
Part des demandeurs d'emploi inscrits depuis 1 an ou plus	49,5%	51,2%	52,5%	+1,3 pt	+3,0 pt
Région Grand Est					
Demandeurs d'emploi inscrits depuis 1 an ou plus en catégories A, B, C	211 350	232 670	238 740	+2,6	+13,0
Part des demandeurs d'emploi inscrits depuis 1 an ou plus	47,7%	50,2%	51,5%	+1,3 pt	+3,8 pt

* variation par rapport au trimestre précédent, en %.

** variation par rapport au même trimestre de l'année précédente, en %.

Source : Pôle emploi-Dares, STMT, traitements Dares.

En raison de la gestion des arrondis, les totaux peuvent très légèrement différer de la somme de leurs sous-totaux.

Entrées et sorties de catégories A, B, C

Données CVS-CJO

	Nombre moyen d'entrées et sorties			Évolution (en %) sur :	
	1er trim. 2020	4e trim. 2020	1er trim. 2021	un trimestre*	un an**
Meuse					
Entrées en catégories A, B, C	1 330	1 170	1 220	+4,3	-8,3
Sorties de catégories A, B, C	1 240	1 220	1 190	-2,5	-4,0
Région Grand Est					
Entrées en catégories A, B, C	43 800	39 180	39 580	+1,0	-9,6
Sorties de catégories A, B, C	40 040	39 920	38 780	-2,9	-3,1

* variation par rapport au trimestre précédent, en %.

** variation par rapport au même trimestre de l'année précédente, en %.

Source : Pôle emploi-Dares, STMT, traitements Dares.

En raison de la gestion des arrondis, les totaux peuvent très légèrement différer de la somme de leurs sous-totaux.