

DEMANDEURS D'EMPLOI INSCRITS À PÔLE EMPLOI EN MEURTHE-ET-MOSELLE AU TROISIÈME TRIMESTRE 2022

Au troisième trimestre 2022, en Meurthe-et-Moselle, le nombre de demandeurs d'emploi tenus de rechercher un emploi et sans activité (catégorie A) s'établit en moyenne sur le trimestre à 30 360. Ce nombre baisse de 0,6 % sur un trimestre (soit -190 personnes) et de 12,8 % sur un an.

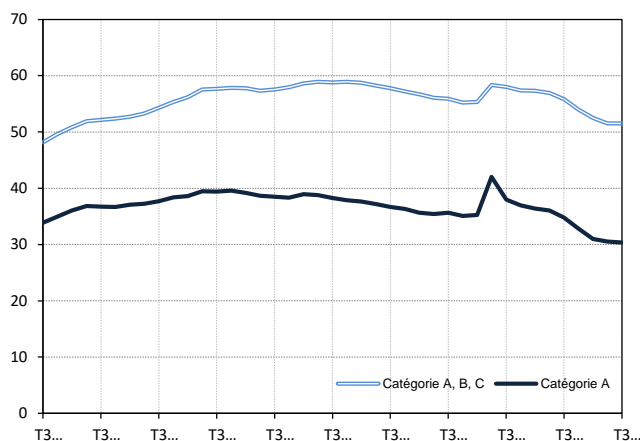
Dans le Grand Est, ce nombre baisse de 0,8 % sur un trimestre (-12,7 % sur un an).

En Meurthe-et-Moselle, le nombre de demandeurs d'emploi tenus de rechercher un emploi, ayant ou non exercé une activité (catégories A, B, C) s'établit en moyenne à 51 520 au troisième trimestre 2022. Ce nombre est stable sur un trimestre (soit +20 personnes) et diminue de 7,7 % sur un an.

Dans le Grand Est, ce nombre baisse de 0,3 % sur un trimestre (-7,4 % sur un an).

Demandeurs d'emploi en catégories A et A, B, C en Meurthe-et-Moselle

En milliers, données corrigées des variations saisonnières et des jours ouvrables (CVS-CJO)



Source : Pôle emploi-Dares, STMT, traitements Dares.

Demandeurs d'emploi par catégorie

Données CVS-CJO

	Effectif			Évolution (en %) sur :	
	3e trim. 2021	2e trim. 2022	3e trim. 2022	un trimestre*	un an**
Meurthe-et-Moselle					
Inscrits tenus de rechercher un emploi, sans emploi (catégorie A)	34 800	30 550	30 360	-0,6	-12,8
Inscrits tenus de rechercher un emploi, en activité réduite courte (catégorie B)	6 570	6 820	7 170	+5,1	+9,1
Inscrits tenus de rechercher un emploi, en activité réduite longue (catégorie C)	14 470	14 130	13 990	-1,0	-3,3
Ensemble des inscrits tenus de rechercher un emploi (catégories A, B, C)	55 830	51 500	51 520	0,0	-7,7
Inscrits non tenus de rechercher un emploi, sans emploi (catégorie D)	3 780	3 710	3 610	-2,7	-4,5
Inscrits non tenus de rechercher un emploi, en emploi (catégorie E)	3 040	3 320	3 260	-1,8	+7,2
Ensemble des inscrits (catégories A, B, C, D, E)	62 650	58 530	58 390	-0,2	-6,8
Région Grand Est					
Inscrits tenus de rechercher un emploi, sans emploi (catégorie A)	274 000	241 120	239 250	-0,8	-12,7
Inscrits tenus de rechercher un emploi, en activité réduite courte (catégorie B)	57 890	58 790	62 020	+5,5	+7,1
Inscrits tenus de rechercher un emploi, en activité réduite longue (catégorie C)	120 670	120 520	117 810	-2,2	-2,4
Ensemble des inscrits tenus de rechercher un emploi (catégories A, B, C)	452 570	420 430	419 080	-0,3	-7,4
Inscrits non tenus de rechercher un emploi, sans emploi (catégorie D)	28 900	27 110	28 200	+4,0	-2,4
Inscrits non tenus de rechercher un emploi, en emploi (catégorie E)	26 650	27 720	27 270	-1,6	+2,3
Ensemble des inscrits (catégories A, B, C, D, E)	508 110	475 260	474 560	-0,1	-6,6

* variation par rapport au trimestre précédent, en %.

** variation par rapport au même trimestre de l'année précédente, en %.

Source : Pôle emploi-Dares, STMT, traitements Dares.

En raison de la gestion des arrondis, les totaux peuvent très légèrement différer de la somme de leurs sous-totaux.

La situation des demandeurs d'emploi vis-à-vis de l'activité réduite courte (inférieure ou égale à 78 heures sur un mois, catégorie B) ou longue (supérieure ou égale à 79 heures sur un mois, catégorie C), est déterminée à la fin de chaque mois. Dans cette publication les nombres de demandeurs d'emploi en catégories B, C sont obtenus en faisant la moyenne sur le trimestre.

Une [documentation](#) fournit des éléments d'aide à l'interprétation des séries sur les demandeurs d'emploi.

Les données publiées concernent les demandeurs d'emploi inscrits à Pôle emploi. La notion de demandeurs d'emploi est différente de celle de chômeurs au sens du Bureau international du travail (BIT). Au-delà des évolutions du marché du travail, différents facteurs peuvent davantage affecter les données relatives aux demandeurs d'emploi : modifications des règles d'indemnisation ou d'accompagnement des demandeurs d'emploi, changements de procédure, incidents. Un [document](#) présente les principaux changements de procédure et incidents ayant affecté les statistiques de demandeurs d'emploi depuis 2011.

L'ensemble des définitions et concepts figurent dans la [documentation méthodologique](#) en ligne.

Demandeurs d'emploi en catégorie A par sexe et âge

Données CVS-CJO

	Effectif			Évolution (en %) sur :	
	3e trim. 2021	2e trim. 2022	3e trim. 2022	un trimestre*	un an**
Hommes	18 580	16 180	16 110	-0,4	-13,3
Femmes	16 220	14 370	14 250	-0,8	-12,1
Moins de 25 ans	4 890	3 990	4 000	+0,3	-18,2
Hommes	2 640	2 160	2 130	-1,4	-19,3
Femmes	2 240	1 830	1 870	+2,2	-16,5
Entre 25 et 49 ans	20 340	17 740	17 640	-0,6	-13,3
Hommes	10 900	9 480	9 430	-0,5	-13,5
Femmes	9 440	8 260	8 210	-0,6	-13,0
50 ans ou plus	9 570	8 820	8 720	-1,1	-8,9
Hommes	5 030	4 540	4 550	+0,2	-9,5
Femmes	4 540	4 280	4 170	-2,6	-8,1
Meurthe-et-Moselle	34 800	30 550	30 360	-0,6	-12,8

* variation par rapport au trimestre précédent, en %.

** variation par rapport au même trimestre de l'année précédente, en %.

Source : Pôle emploi-Dares, STMT, traitements Dares.

En raison de la gestion des arrondis, les totaux peuvent très légèrement différer de la somme de leurs sous-totaux.

Demandeurs d'emploi en catégories A, B, C par sexe et âge

Données CVS-CJO

	Effectif			Évolution (en %) sur :	
	3e trim. 2021	2e trim. 2022	3e trim. 2022	un trimestre*	un an**
Hommes	28 180	25 790	25 880	+0,3	-8,2
Femmes	27 650	25 710	25 640	-0,3	-7,3
Moins de 25 ans	7 370	6 590	6 650	+0,9	-9,8
Hommes	3 850	3 450	3 480	+0,9	-9,6
Femmes	3 520	3 140	3 170	+1,0	-9,9
Entre 25 et 49 ans	33 710	30 750	30 740	0,0	-8,8
Hommes	17 190	15 530	15 570	+0,3	-9,4
Femmes	16 520	15 220	15 170	-0,3	-8,2
50 ans ou plus	14 750	14 160	14 130	-0,2	-4,2
Hommes	7 140	6 810	6 830	+0,3	-4,3
Femmes	7 610	7 350	7 300	-0,7	-4,1
Meurthe-et-Moselle	55 830	51 500	51 520	0,0	-7,7

* variation par rapport au trimestre précédent, en %.

** variation par rapport au même trimestre de l'année précédente, en %.

Source : Pôle emploi-Dares, STMT, traitements Dares.

En raison de la gestion des arrondis, les totaux peuvent très légèrement différer de la somme de leurs sous-totaux.

Ancienneté en catégories A, B, C des demandeurs d'emploi

Données CVS-CJO

	Effectif			Évolution (en % et point) sur :	
	3e trim. 2021	2e trim. 2022	3e trim. 2022	un trimestre*	un an**
Meurthe-et-Moselle					
Inscrits depuis moins de 1 an	27 230	26 520	27 220	+2,6	0,0
Moins de 3 mois	10 520	11 090	10 960	-1,2	+4,2
De 3 mois à moins de 6 mois	7 260	6 770	7 480	+10,5	+3,0
De 6 mois à moins de 12 mois	9 450	8 670	8 790	+1,4	-7,0
Inscrits depuis 1 an ou plus	28 610	24 980	24 300	-2,7	-15,1
De 1 an à moins de 2 ans	11 280	9 290	9 300	+0,1	-17,6
De 2 ans à moins de 3 ans	5 860	5 180	4 780	-7,7	-18,4
3 ans ou plus	11 470	10 510	10 220	-2,8	-10,9
Part des demandeurs d'emploi inscrits depuis 1 an ou plus	51,2%	48,5%	47,2%	-1,3 pt	-4,0 pt
Région Grand Est					
Demands d'emploi inscrits depuis 1 an ou plus en catégories A, B, C	229 270	202 500	197 570	-2,4	-13,8
Part des demandeurs d'emploi inscrits depuis 1 an ou plus	50,7%	48,2%	47,1%	-1,1 pt	-3,6 pt

* variation par rapport au trimestre précédent, en %.

** variation par rapport au même trimestre de l'année précédente, en %.

Source : Pôle emploi-Dares, STMT, traitements Dares.

En raison de la gestion des arrondis, les totaux peuvent très légèrement différer de la somme de leurs sous-totaux.

Entrées et sorties de catégories A, B, C

Données CVS-CJO

	Nombre moyen d'entrées et sorties			Évolution (en %) sur :	
	3e trim. 2021	2e trim. 2022	3e trim. 2022	un trimestre*	un an**
Meurthe-et-Moselle					
Entrées en catégories A, B, C	4 880	5 200	5 100	-1,9	+4,5
Sorties de catégories A, B, C	5 370	5 480	5 050	-7,8	-6,0
Région Grand Est					
Entrées en catégories A, B, C	39 530	41 180	40 960	-0,5	+3,6
Sorties de catégories A, B, C	42 720	43 110	40 520	-6,0	-5,1

* variation par rapport au trimestre précédent, en %.

** variation par rapport au même trimestre de l'année précédente, en %.

Source : Pôle emploi-Dares, STMT, traitements Dares.

En raison de la gestion des arrondis, les totaux peuvent très légèrement différer de la somme de leurs sous-totaux.