

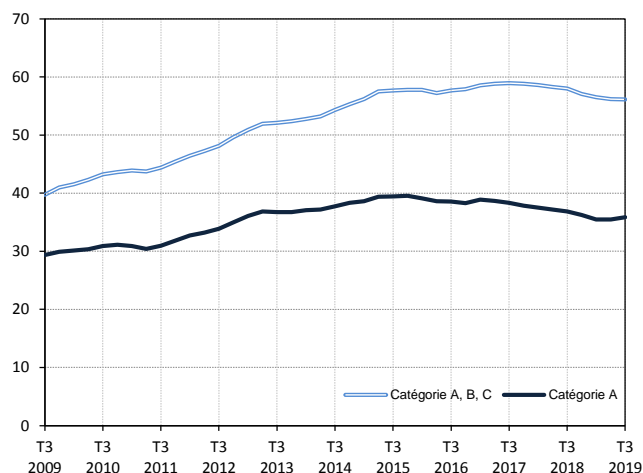
## DEMANDEURS D'EMPLOI INSCRITS À PÔLE EMPLOI EN MEURTHE-ET-MOSELLE AU TROISIÈME TRIMESTRE 2019

Au troisième trimestre 2019, en Meurthe-et-Moselle, le nombre de demandeurs d'emploi tenus de rechercher un emploi et sans activité (catégorie A) s'établit en moyenne sur le trimestre à 35 850. Ce nombre augmente de 1,0 % sur un trimestre (soit +360 personnes) et diminue de 2,8 % sur un an. Dans le Grand Est, ce nombre augmente de 0,5 % sur un trimestre (-1,8 % sur un an).

En Meurthe-et-Moselle, le nombre de demandeurs d'emploi tenus de rechercher un emploi, ayant ou non exercé une activité (catégories A, B, C) s'établit en moyenne à 56 140 au troisième trimestre 2019. Ce nombre baisse de 0,1 % sur un trimestre (soit -30 personnes) et de 3,2 % sur un an. Dans le Grand Est, ce nombre baisse de 0,3 % sur un trimestre (-2,2 % sur un an).

### Demandeurs d'emploi en catégories A et A, B, C en Meurthe-et-Moselle

En milliers, données corrigées des variations saisonnières et des jours ouvrables (CVS-CJO)



Source : Pôle emploi-Dares, STMT, traitements Dares.

### Demandeurs d'emploi par catégorie

Données CVS-CJO

	Effectif			Évolution (en %) sur :	
	3e trim. 2018	2e trim. 2019	3e trim. 2019	un trimestre*	un an**
<b>Meurthe-et-Moselle</b>					
Inscrits tenus de rechercher un emploi, sans emploi (catégorie A)	36 880	35 490	<b>35 850</b>	<b>+1,0</b>	-2,8
Inscrits tenus de rechercher un emploi, en activité réduite courte (catégorie B)	7 180	6 760	<b>6 790</b>	<b>+0,4</b>	-5,4
Inscrits tenus de rechercher un emploi, en activité réduite longue (catégorie C)	13 910	13 920	<b>13 500</b>	<b>-3,0</b>	-2,9
Ensemble des inscrits tenus de rechercher un emploi (catégories A, B, C)	57 980	56 170	<b>56 140</b>	<b>-0,1</b>	-3,2
Inscrits non tenus de rechercher un emploi, sans emploi (catégorie D)	2 910	3 380	<b>3 670</b>	<b>+8,6</b>	+26,1
Inscrits non tenus de rechercher un emploi, en emploi (catégorie E)	3 370	3 400	<b>3 380</b>	<b>-0,6</b>	+0,3
Ensemble des inscrits (catégories A, B, C, D, E)	64 250	62 940	<b>63 180</b>	<b>+0,4</b>	-1,7
<b>Région Grand Est</b>					
Inscrits tenus de rechercher un emploi, sans emploi (catégorie A)	284 350	277 650	<b>279 120</b>	<b>+0,5</b>	-1,8
Inscrits tenus de rechercher un emploi, en activité réduite courte (catégorie B)	61 260	58 100	<b>58 330</b>	<b>+0,4</b>	-4,8
Inscrits tenus de rechercher un emploi, en activité réduite longue (catégorie C)	116 060	117 000	<b>114 110</b>	<b>-2,5</b>	-1,7
Ensemble des inscrits tenus de rechercher un emploi (catégories A, B, C)	461 660	452 760	<b>451 570</b>	<b>-0,3</b>	-2,2
Inscrits non tenus de rechercher un emploi, sans emploi (catégorie D)	22 580	25 470	<b>26 770</b>	<b>+5,1</b>	+18,6
Inscrits non tenus de rechercher un emploi, en emploi (catégorie E)	28 180	27 560	<b>27 570</b>	<b>0,0</b>	-2,2
Ensemble des inscrits (catégories A, B, C, D, E)	512 420	505 790	<b>505 900</b>	<b>0,0</b>	-1,3

\* variation par rapport au trimestre précédent, en %.

\*\* variation par rapport au même trimestre de l'année précédente, en %.

Source : Pôle emploi-Dares, STMT, traitements Dares.

En raison de la gestion des arrondis, les totaux peuvent très légèrement différer de la somme de leurs sous-totaux.

La situation des demandeurs d'emploi vis-à-vis de l'activité réduite courte (inférieure ou égale à 78 heures sur un mois, catégorie B) ou longue (supérieure ou égale à 79 heures sur un mois, catégorie C), est déterminée à la fin de chaque mois. Dans cette publication les nombres de demandeurs d'emploi en catégories B, C sont obtenus en faisant la moyenne sur le trimestre.

Une [documentation](#) fournit des éléments d'aide à l'interprétation des séries sur les demandeurs d'emploi.

Les données publiées concernent les demandeurs d'emploi inscrits à Pôle emploi. La notion de demandeurs d'emploi est différente de celle de chômeurs au sens du Bureau international du travail (BIT). Au-delà des évolutions du marché du travail, différents facteurs peuvent davantage affecter les données relatives aux demandeurs d'emploi : modifications des règles d'indemnisation ou d'accompagnement des demandeurs d'emploi, changements de procédure, incidents. Un [document](#) présente les principaux changements de procédure et incidents ayant affecté les statistiques de demandeurs d'emploi depuis 2011.

L'ensemble des définitions et concepts figurent dans la [documentation méthodologique](#) en ligne.

**Demandeurs d'emploi en catégorie A par sexe et âge**

Données CVS-CJO

	Effectif			Évolution (en %) sur :	
	3e trim. 2018	2e trim. 2019	3e trim. 2019	un trimestre*	un an**
Hommes	19 890	19 000	19 410	+2,2	-2,4
Femmes	16 990	16 480	16 440	-0,2	-3,2
<b>Moins de 25 ans</b>	<b>5 110</b>	<b>4 960</b>	<b>5 160</b>	<b>+4,0</b>	<b>+1,0</b>
Hommes	2 780	2 670	2 810	+5,2	+1,1
Femmes	2 330	2 290	2 350	+2,6	+0,9
<b>Entre 25 et 49 ans</b>	<b>22 150</b>	<b>21 020</b>	<b>21 140</b>	<b>+0,6</b>	<b>-4,6</b>
Hommes	11 960	11 270	11 470	+1,8	-4,1
Femmes	10 190	9 750	9 670	-0,8	-5,1
<b>50 ans ou plus</b>	<b>9 620</b>	<b>9 510</b>	<b>9 550</b>	<b>+0,4</b>	<b>-0,7</b>
Hommes	5 150	5 060	5 130	+1,4	-0,4
Femmes	4 470	4 450	4 420	-0,7	-1,1
<b>Meurthe-et-Moselle</b>	<b>36 880</b>	<b>35 490</b>	<b>35 850</b>	<b>+1,0</b>	<b>-2,8</b>

\* variation par rapport au trimestre précédent, en %.

Source : Pôle emploi-Dares, STMT, traitements Dares.

\*\* variation par rapport au même trimestre de l'année précédente, en %.

En raison de la gestion des arrondis, les totaux peuvent très légèrement différer de la somme de leurs sous-totaux.

**Demandeurs d'emploi en catégories A, B, C par sexe et âge**

Données CVS-CJO

	Effectif			Évolution (en %) sur :	
	3e trim. 2018	2e trim. 2019	3e trim. 2019	un trimestre*	un an**
Hommes	29 520	28 420	28 630	+0,7	-3,0
Femmes	28 460	27 750	27 510	-0,9	-3,3
<b>Moins de 25 ans</b>	<b>7 800</b>	<b>7 490</b>	<b>7 570</b>	<b>+1,1</b>	<b>-2,9</b>
Hommes	4 040	3 840	3 930	+2,3	-2,7
Femmes	3 770	3 650	3 630	-0,5	-3,7
<b>Entre 25 et 49 ans</b>	<b>36 040</b>	<b>34 510</b>	<b>34 370</b>	<b>-0,4</b>	<b>-4,6</b>
Hommes	18 540	17 670	17 720	+0,3	-4,4
Femmes	17 500	16 840	16 660	-1,1	-4,8
<b>50 ans ou plus</b>	<b>14 140</b>	<b>14 160</b>	<b>14 200</b>	<b>+0,3</b>	<b>+0,4</b>
Hommes	6 940	6 910	6 980	+1,0	+0,6
Femmes	7 200	7 250	7 220	-0,4	+0,3
<b>Meurthe-et-Moselle</b>	<b>57 980</b>	<b>56 170</b>	<b>56 140</b>	<b>-0,1</b>	<b>-3,2</b>

\* variation par rapport au trimestre précédent, en %.

Source : Pôle emploi-Dares, STMT, traitements Dares.

\*\* variation par rapport au même trimestre de l'année précédente, en %.

En raison de la gestion des arrondis, les totaux peuvent très légèrement différer de la somme de leurs sous-totaux.

**Ancienneté en catégories A, B, C des demandeurs d'emploi**

Données CVS-CJO

	Effectif			Évolution (en % et point) sur :	
	3e trim. 2018	2e trim. 2019	3e trim. 2019	un trimestre*	un an**
<b>Meurthe-et-Moselle</b>					
<b>Inscrits depuis moins de 1 an</b>	<b>29 260</b>	<b>28 440</b>	<b>28 640</b>	<b>+0,7</b>	<b>-2,1</b>
Moins de 3 mois	11 080	11 220	11 220	0,0	+1,3
De 3 mois à moins de 6 mois	7 630	7 340	7 670	+4,5	+0,5
De 6 mois à moins de 12 mois	10 550	9 880	9 740	-1,4	-7,7
<b>Inscrits depuis 1 an ou plus</b>	<b>28 720</b>	<b>27 730</b>	<b>27 500</b>	<b>-0,8</b>	<b>-4,2</b>
De 1 an à moins de 2 ans	12 540	11 130	10 900	-2,1	-13,1
De 2 ans à moins de 3 ans	5 860	6 380	6 200	-2,8	+5,8
3 ans ou plus	10 320	10 220	10 400	+1,8	+0,8
Part des demandeurs d'emploi inscrits depuis 1 an ou plus	49,5%	49,4%	49,0%	-0,4 pt	-0,5 pt
<b>Région Grand Est</b>					
Demandeurs d'emploi inscrits depuis 1 an ou plus en catégories A, B, C	225 070	221 120	219 280	-0,8	-2,6
Part des demandeurs d'emploi inscrits depuis 1 an ou plus	48,8%	48,8%	48,6%	-0,2 pt	-0,2 pt

\* variation par rapport au trimestre précédent, en %.

Source : Pôle emploi-Dares, STMT, traitements Dares.

\*\* variation par rapport au même trimestre de l'année précédente, en %.

En raison de la gestion des arrondis, les totaux peuvent très légèrement différer de la somme de leurs sous-totaux.

**Entrées et sorties de catégories A, B, C**

Données CVS-CJO

	Nombre moyen d'entrées et sorties			Évolution (en %) sur :	
	3e trim. 2018	2e trim. 2019	3e trim. 2019	un trimestre*	un an**
<b>Meurthe-et-Moselle</b>					
Entrées en catégories A, B, C	5 160	5 300	5 180	-2,3	+0,4
Sorties de catégories A, B, C	5 280	5 430	5 290	-2,6	+0,2
<b>Région Grand Est</b>					
Entrées en catégories A, B, C	40 960	41 660	41 200	-1,1	+0,6
Sorties de catégories A, B, C	41 320	42 610	43 000	+0,9	+4,1

\* variation par rapport au trimestre précédent, en %.

Source : Pôle emploi-Dares, STMT, traitements Dares.

\*\* variation par rapport au même trimestre de l'année précédente, en %.

En raison de la gestion des arrondis, les totaux peuvent très légèrement différer de la somme de leurs sous-totaux.