

DEMANDEURS D'EMPLOI INSCRITS À PÔLE EMPLOI DANS LA MÉTROPOLE DE METZ AU QUATRIÈME TRIMESTRE 2020

Au quatrième trimestre 2020, dans la métropole de Metz, le nombre de demandeurs d'emploi tenus de rechercher un emploi et sans activité (catégorie A) s'établit en moyenne sur le trimestre à 13 990. Ce nombre baisse de 0,7 % sur un trimestre (soit -100 personnes) et progresse de 8,3 % sur un an.

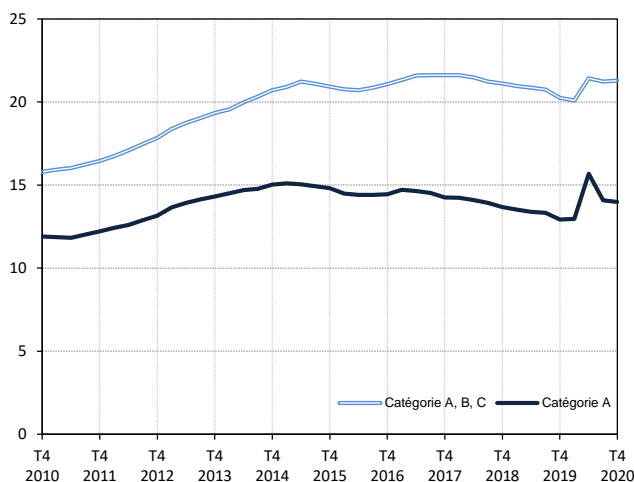
En Moselle, ce nombre baisse de 2,1 % sur un trimestre (+8,1 % sur un an).

Dans la métropole de Metz, le nombre de demandeurs d'emploi tenus de rechercher un emploi, ayant ou non exercé une activité (catégories A, B, C) s'établit en moyenne à 21 290 au quatrième trimestre 2020. Ce nombre augmente de 0,2 % sur un trimestre (soit +50 personnes) et de 5,2 % sur un an.

En Moselle, ce nombre baisse de 0,4 % sur un trimestre (+5,7 % sur un an).

Demandeurs d'emploi en catégories A et A, B, C dans la métropole de Metz

En milliers, données corrigées des variations saisonnières et des jours ouvrables (CVS-CJO)



Source : Pôle emploi-Dares, STMT, traitements Dares.

Demandeurs d'emploi par catégorie

Données CVS-CJO

	Effectif			Évolution (en %) sur :	
	4e trim. 2019	3e trim. 2020	4e trim. 2020	un trimestre*	un an**
Métropole Metz					
Inscrits tenus de rechercher un emploi, sans emploi (catégorie A)	12 920	14 090	13 990	-0,7	+8,3
Inscrits tenus de rechercher un emploi, en activité réduite courte (catégorie B)	2 530	2 410	2 440	+1,2	-3,6
Inscrits tenus de rechercher un emploi, en activité réduite longue (catégorie C)	4 790	4 740	4 860	+2,5	+1,5
Ensemble des inscrits tenus de rechercher un emploi (catégories A, B, C)	20 240	21 240	21 290	+0,2	+5,2
Inscrits non tenus de rechercher un emploi, sans emploi (catégorie D)	1 360	1 460	1 230	-15,8	-9,6
Inscrits non tenus de rechercher un emploi, en emploi (catégorie E)	1 170	1 020	1 010	-1,0	-13,7
Ensemble des inscrits (catégories A, B, C, D, E)	22 770	23 720	23 530	-0,8	+3,3
Moselle					
Inscrits tenus de rechercher un emploi, sans emploi (catégorie A)	51 930	57 360	56 130	-2,1	+8,1
Inscrits tenus de rechercher un emploi, en activité réduite courte (catégorie B)	9 970	9 670	9 800	+1,3	-1,7
Inscrits tenus de rechercher un emploi, en activité réduite longue (catégorie C)	20 650	20 630	21 360	+3,5	+3,4
Ensemble des inscrits tenus de rechercher un emploi (catégories A, B, C)	82 550	87 660	87 290	-0,4	+5,7
Inscrits non tenus de rechercher un emploi, sans emploi (catégorie D)	4 890	5 380	4 480	-16,7	-8,4
Inscrits non tenus de rechercher un emploi, en emploi (catégorie E)	5 100	4 440	4 630	+4,3	-9,2
Ensemble des inscrits (catégories A, B, C, D, E)	92 540	97 490	96 410	-1,1	+4,2

* variation par rapport au trimestre précédent, en %.

** variation par rapport au même trimestre de l'année précédente, en %.

Source : Pôle emploi-Dares, STMT, traitements Dares.

En raison de la gestion des arrondis, les totaux peuvent très légèrement différer de la somme de leurs sous-totaux.

La situation des demandeurs d'emploi vis-à-vis de l'activité réduite courte (inférieure ou égale à 78 heures sur un mois, catégorie B) ou longue (supérieure ou égale à 79 heures sur un mois, catégorie C), est déterminée à la fin de chaque mois. Dans cette publication les nombres de demandeurs d'emploi en catégories B, C sont obtenus en faisant la moyenne sur le trimestre.

Une [documentation](#) fournit des éléments d'aide à l'interprétation des séries sur les demandeurs d'emploi.

Les données publiées concernent les demandeurs d'emploi inscrits à Pôle emploi. La notion de demandeurs d'emploi est différente de celle de chômeurs au sens du Bureau international du travail (BIT). Au-delà des évolutions du marché du travail, différents facteurs peuvent davantage affecter les données relatives aux demandeurs d'emploi : modifications des règles d'indemnisation ou d'accompagnement des demandeurs d'emploi, changements de procédure, incidents. Un [document](#) présente les principaux changements de procédure et incidents ayant affecté les statistiques de demandeurs d'emploi depuis 2011.

L'ensemble des définitions et concepts figurent dans la [documentation méthodologique](#) en ligne.

Demandeurs d'emploi en catégorie A par sexe et âge

Données CVS-CJO

	Effectif			Évolution (en %) sur :	
	4e trim. 2019	3e trim. 2020	4e trim. 2020	un trimestre*	un an**
Hommes	6 850	7 520	7 450	-0,9	+8,8
Femmes	6 070	6 570	6 530	-0,6	+7,6
Moins de 25 ans	1 600	1 850	1 830	-1,1	+14,4
Hommes	830	1 010	980	-3,0	+18,1
Femmes	770	840	850	+1,2	+10,4
Entre 25 et 49 ans	7 980	8 710	8 620	-1,0	+8,0
Hommes	4 280	4 630	4 590	-0,9	+7,2
Femmes	3 700	4 080	4 030	-1,2	+8,9
50 ans ou plus	3 340	3 530	3 530	0,0	+5,7
Hommes	1 740	1 880	1 880	0,0	+8,0
Femmes	1 600	1 650	1 650	0,0	+3,1
Métropole Metz	12 920	14 090	13 990	-0,7	+8,3

* variation par rapport au trimestre précédent, en %.

** variation par rapport au même trimestre de l'année précédente, en %.

Source : Pôle emploi-Dares, STMT, traitements Dares.

En raison de la gestion des arrondis, les totaux peuvent très légèrement différer de la somme de leurs sous-totaux.

Demandeurs d'emploi en catégories A, B, C par sexe et âge

Données CVS-CJO

	Effectif			Évolution (en %) sur :	
	4e trim. 2019	3e trim. 2020	4e trim. 2020	un trimestre*	un an**
Hommes	10 380	11 120	11 060	-0,5	+6,6
Femmes	9 850	10 120	10 230	+1,1	+3,9
Moins de 25 ans	2 310	2 580	2 590	+0,4	+12,1
Hommes	1 170	1 380	1 360	-1,4	+16,2
Femmes	1 140	1 200	1 230	+2,5	+7,9
Entre 25 et 49 ans	12 880	13 520	13 480	-0,3	+4,7
Hommes	6 770	7 180	7 110	-1,0	+5,0
Femmes	6 110	6 340	6 370	+0,5	+4,3
50 ans ou plus	5 040	5 140	5 220	+1,6	+3,6
Hommes	2 440	2 560	2 590	+1,2	+6,1
Femmes	2 600	2 580	2 630	+1,9	+1,2
Métropole Metz	20 240	21 240	21 290	+0,2	+5,2

* variation par rapport au trimestre précédent, en %.

** variation par rapport au même trimestre de l'année précédente, en %.

Source : Pôle emploi-Dares, STMT, traitements Dares.

En raison de la gestion des arrondis, les totaux peuvent très légèrement différer de la somme de leurs sous-totaux.

Ancienneté en catégories A, B, C des demandeurs d'emploi

Données CVS-CJO

	Effectif			Évolution (en % et point) sur :	
	4e trim. 2019	3e trim. 2020	4e trim. 2020	un trimestre*	un an**
Métropole Metz					
Inscrits depuis moins de 1 an	10 850	11 320	11 140	-1,6	+2,7
Moins de 3 mois	4 310	3 990	4 260	+6,8	-1,2
De 3 mois à moins de 6 mois	2 900	2 880	2 720	-5,6	-6,2
De 6 mois à moins de 12 mois	3 630	4 450	4 150	-6,7	+14,3
Inscrits depuis 1 an ou plus	9 400	9 920	10 150	+2,3	+8,0
De 1 an à moins de 2 ans	3 780	4 150	4 380	+5,5	+15,9
De 2 ans à moins de 3 ans	2 120	2 020	1 960	-3,0	-7,5
3 ans ou plus	3 500	3 740	3 810	+1,9	+8,9
Part des demandeurs d'emploi inscrits depuis 1 an ou plus	46,4%	46,7%	47,7%	+1,0 pt	+1,3 pt
Moselle					
Demandeurs d'emploi inscrits depuis 1 an ou plus en catégories A, B, C	39 330	41 850	42 760	+2,2	+8,7
Part des demandeurs d'emploi inscrits depuis 1 an ou plus	47,6%	47,7%	49,0%	+1,3 pt	+1,4 pt

* variation par rapport au trimestre précédent, en %.

** variation par rapport au même trimestre de l'année précédente, en %.

Source : Pôle emploi-Dares, STMT, traitements Dares.

En raison de la gestion des arrondis, les totaux peuvent très légèrement différer de la somme de leurs sous-totaux.

Entrées et sorties de catégories A, B, C

Données CVS-CJO

	Nombre moyen d'entrées et sorties			Évolution (en %) sur :	
	4e trim. 2019	3e trim. 2020	4e trim. 2020	un trimestre*	un an**
Métropole Metz					
Entrées en catégories A, B, C	2 040	1 950	2 080	+6,7	+2,0
Sorties de catégories A, B, C	2 210	2 070	1 960	-5,3	-11,3
Moselle					
Entrées en catégories A, B, C	7 870	7 160	7 750	+8,2	-1,5
Sorties de catégories A, B, C	8 390	7 630	7 500	-1,7	-10,6

* variation par rapport au trimestre précédent, en %.

** variation par rapport au même trimestre de l'année précédente, en %.

Source : Pôle emploi-Dares, STMT, traitements Dares.

En raison de la gestion des arrondis, les totaux peuvent très légèrement différer de la somme de leurs sous-totaux.