

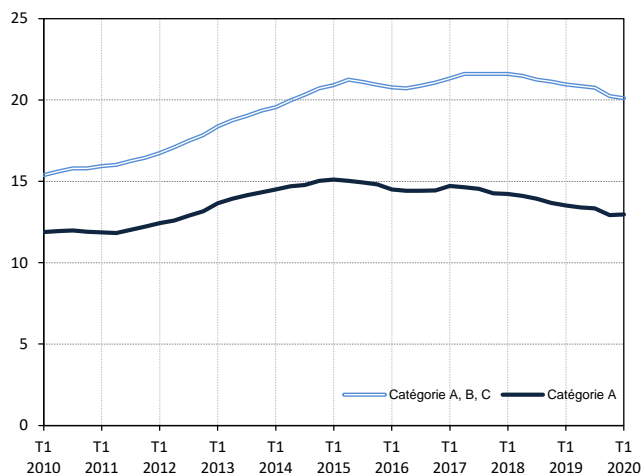
DEMANDEURS D'EMPLOI INSCRITS À PÔLE EMPLOI DANS LA MÉTROPOLE DE METZ AU PREMIER TRIMESTRE 2020

Au premier trimestre 2020, dans la métropole de Metz, le nombre de demandeurs d'emploi tenus de rechercher un emploi et sans activité (catégorie A) s'établit en moyenne sur le trimestre à 12 970. Ce nombre augmente de 0,4 % sur un trimestre (soit +50 personnes) et diminue de 4,1 % sur un an. En Moselle, ce nombre augmente de 0,6 % sur un trimestre (-2,1 % sur un an).

Dans la métropole de Metz, le nombre de demandeurs d'emploi tenus de rechercher un emploi, ayant ou non exercé une activité (catégories A, B, C) s'établit en moyenne à 20 100 au premier trimestre 2020. Ce nombre baisse de 0,7 % sur un trimestre (soit -140 personnes) et de 4,1 % sur un an. En Moselle, ce nombre baisse de 0,1 % sur un trimestre (-3,5 % sur un an).

Demandeurs d'emploi en catégories A et A, B, C dans la métropole de Metz

En milliers, données corrigées des variations saisonnières et des jours ouvrables (CVS-CJO)



Source : Pôle emploi-Dares, STMT, traitements Dares.

Demandeurs d'emploi par catégorie

Données CVS-CJO

	Effectif			Évolution (en %) sur :	
	1er trim. 2019	4e trim. 2019	1er trim. 2020	un trimestre*	un an**
Métropole Metz					
Inscrits tenus de rechercher un emploi, sans emploi (catégorie A)	13 520	12 920	12 970	+0,4	-4,1
Inscrits tenus de rechercher un emploi, en activité réduite courte (catégorie B)	2 680	2 530	2 750	+8,7	+2,6
Inscrits tenus de rechercher un emploi, en activité réduite longue (catégorie C)	4 760	4 790	4 380	-8,6	-8,0
Ensemble des inscrits tenus de rechercher un emploi (catégories A, B, C)	20 960	20 240	20 100	-0,7	-4,1
Inscrits non tenus de rechercher un emploi, sans emploi (catégorie D)	1 150	1 360	1 400	+2,9	+21,7
Inscrits non tenus de rechercher un emploi, en emploi (catégorie E)	1 290	1 170	1 150	-1,7	-10,9
Ensemble des inscrits (catégories A, B, C, D, E)	23 400	22 770	22 660	-0,5	-3,2
Moselle					
Inscrits tenus de rechercher un emploi, sans emploi (catégorie A)	53 370	51 930	52 240	+0,6	-2,1
Inscrits tenus de rechercher un emploi, en activité réduite courte (catégorie B)	10 580	9 970	10 760	+7,9	+1,7
Inscrits tenus de rechercher un emploi, en activité réduite longue (catégorie C)	21 530	20 650	19 460	-5,8	-9,6
Ensemble des inscrits tenus de rechercher un emploi (catégories A, B, C)	85 480	82 550	82 460	-0,1	-3,5
Inscrits non tenus de rechercher un emploi, sans emploi (catégorie D)	4 400	4 890	4 960	+1,4	+12,7
Inscrits non tenus de rechercher un emploi, en emploi (catégorie E)	5 280	5 100	5 010	-1,8	-5,1
Ensemble des inscrits (catégories A, B, C, D, E)	95 160	92 540	92 430	-0,1	-2,9

* variation par rapport au trimestre précédent, en %.

** variation par rapport au même trimestre de l'année précédente, en %.

Source : Pôle emploi-Dares, STMT, traitements Dares.

En raison de la gestion des arrondis, les totaux peuvent très légèrement différer de la somme de leurs sous-totaux.

La situation des demandeurs d'emploi vis-à-vis de l'activité réduite courte (inférieure ou égale à 78 heures sur un mois, catégorie B) ou longue (supérieure ou égale à 79 heures sur un mois, catégorie C), est déterminée à la fin de chaque mois. Dans cette publication les nombres de demandeurs d'emploi en catégories B, C sont obtenus en faisant la moyenne sur le trimestre.

Une [documentation](#) fournit des éléments d'aide à l'interprétation des séries sur les demandeurs d'emploi.

Les données publiées concernent les demandeurs d'emploi inscrits à Pôle emploi. La notion de demandeurs d'emploi est différente de celle de chômeurs au sens du Bureau international du travail (BIT). Au-delà des évolutions du marché du travail, différents facteurs peuvent davantage affecter les données relatives aux demandeurs d'emploi : modifications des règles d'indemnisation ou d'accompagnement des demandeurs d'emploi, changements de procédure, incidents. Un [document](#) présente les principaux changements de procédure et incidents ayant affecté les statistiques de demandeurs d'emploi depuis 2011.

L'ensemble des définitions et concepts figurent dans la [documentation méthodologique](#) en ligne.

Demandeurs d'emploi en catégorie A par sexe et âge

Données CVS-CJO

	Effectif			Évolution (en %) sur :	
	1er trim. 2019	4e trim. 2019	1er trim. 2020	un trimestre*	un an**
Hommes	7 060	6 850	6 950	+1,5	-1,6
Femmes	6 460	6 070	6 020	-0,8	-6,8
Moins de 25 ans	1 620	1 600	1 610	+0,6	-0,6
Hommes	830	830	860	+3,6	+3,6
Femmes	790	770	750	-2,6	-5,1
Entre 25 et 49 ans	8 390	7 980	8 030	+0,6	-4,3
Hommes	4 410	4 280	4 330	+1,2	-1,8
Femmes	3 980	3 700	3 700	0,0	-7,0
50 ans ou plus	3 510	3 340	3 330	-0,3	-5,1
Hommes	1 820	1 740	1 760	+1,1	-3,3
Femmes	1 690	1 600	1 570	-1,9	-7,1
Métropole Metz	13 520	12 920	12 970	+0,4	-4,1

* variation par rapport au trimestre précédent, en %.

** variation par rapport au même trimestre de l'année précédente, en %.

Source : Pôle emploi-Dares, STMT, traitements Dares.

En raison de la gestion des arrondis, les totaux peuvent très légèrement différer de la somme de leurs sous-totaux.

Demandeurs d'emploi en catégories A, B, C par sexe et âge

Données CVS-CJO

	Effectif			Évolution (en %) sur :	
	1er trim. 2019	4e trim. 2019	1er trim. 2020	un trimestre*	un an**
Hommes	10 650	10 380	10 380	0,0	-2,5
Femmes	10 310	9 850	9 730	-1,2	-5,6
Moins de 25 ans	2 470	2 310	2 300	-0,4	-6,9
Hommes	1 240	1 170	1 190	+1,7	-4,0
Femmes	1 230	1 140	1 110	-2,6	-9,8
Entre 25 et 49 ans	13 380	12 880	12 840	-0,3	-4,0
Hommes	6 970	6 770	6 780	+0,1	-2,7
Femmes	6 410	6 110	6 060	-0,8	-5,5
50 ans ou plus	5 110	5 040	4 970	-1,4	-2,7
Hommes	2 440	2 440	2 410	-1,2	-1,2
Femmes	2 670	2 600	2 560	-1,5	-4,1
Métropole Metz	20 960	20 240	20 100	-0,7	-4,1

* variation par rapport au trimestre précédent, en %.

** variation par rapport au même trimestre de l'année précédente, en %.

Source : Pôle emploi-Dares, STMT, traitements Dares.

En raison de la gestion des arrondis, les totaux peuvent très légèrement différer de la somme de leurs sous-totaux.

Ancienneté en catégories A, B, C des demandeurs d'emploi

Données CVS-CJO

	Effectif			Évolution (en % et point) sur :	
	1er trim. 2019	4e trim. 2019	1er trim. 2020	un trimestre*	un an**
Métropole Metz					
Inscrits depuis moins de 1 an	10 990	10 850	10 970	+1,1	-0,2
Moins de 3 mois	4 360	4 310	4 530	+5,1	+3,9
De 3 mois à moins de 6 mois	2 830	2 900	2 770	-4,5	-2,1
De 6 mois à moins de 12 mois	3 800	3 630	3 670	+1,1	-3,4
Inscrits depuis 1 an ou plus	9 960	9 400	9 130	-2,9	-8,3
De 1 an à moins de 2 ans	4 210	3 780	3 630	-4,0	-13,8
De 2 ans à moins de 3 ans	2 390	2 120	1 990	-6,1	-16,7
3 ans ou plus	3 370	3 500	3 510	+0,3	+4,2
Part des demandeurs d'emploi inscrits depuis 1 an ou plus	47,5%	46,4%	45,4%	-1,0 pt	-2,1 pt
Moselle					
Demandeurs d'emploi inscrits depuis 1 an ou plus en catégories A, B, C	41 440	39 330	38 520	-2,1	-7,0
Part des demandeurs d'emploi inscrits depuis 1 an ou plus	48,5%	47,6%	46,7%	-0,9 pt	-1,8 pt

* variation par rapport au trimestre précédent, en %.

** variation par rapport au même trimestre de l'année précédente, en %.

Source : Pôle emploi-Dares, STMT, traitements Dares.

En raison de la gestion des arrondis, les totaux peuvent très légèrement différer de la somme de leurs sous-totaux.

Entrées et sorties de catégories A, B, C

Données CVS-CJO

	Nombre moyen d'entrées et sorties			Évolution (en %) sur :	
	1er trim. 2019	4e trim. 2019	1er trim. 2020	un trimestre*	un an**
Métropole Metz					
Entrées en catégories A, B, C	2 100	2 040	2 210	+8,3	+5,2
Sorties de catégories A, B, C	2 140	2 210	2 050	-7,2	-4,2
Moselle					
Entrées en catégories A, B, C	8 060	7 870	8 550	+8,6	+6,1
Sorties de catégories A, B, C	8 090	8 390	7 640	-8,9	-5,6

* variation par rapport au trimestre précédent, en %.

** variation par rapport au même trimestre de l'année précédente, en %.

Source : Pôle emploi-Dares, STMT, traitements Dares.

En raison de la gestion des arrondis, les totaux peuvent très légèrement différer de la somme de leurs sous-totaux.