

DEMANDEURS D'EMPLOI INSCRITS À PÔLE EMPLOI DANS LA MÉTROPOLE DE METZ AU QUATRIÈME TRIMESTRE 2019

Au quatrième trimestre 2019, dans la métropole de Metz, le nombre de demandeurs d'emploi tenus de rechercher un emploi et sans activité (catégorie A) s'établit en moyenne sur le trimestre à 12 930. Ce nombre baisse de 3,4 % sur un trimestre (soit -450 personnes) et de 5,6 % sur un an.

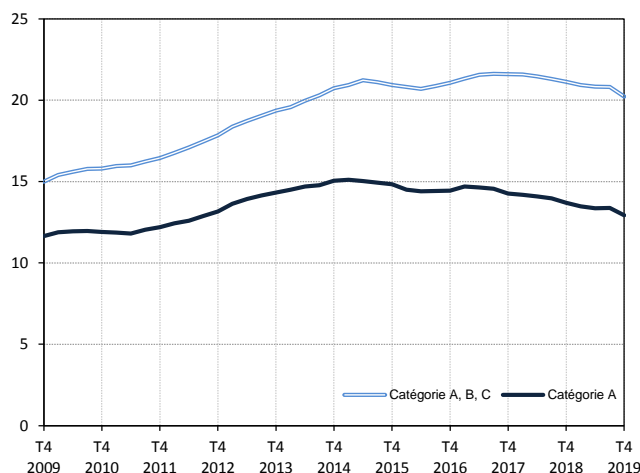
En Moselle, ce nombre baisse de 3,0 % sur un trimestre (-4,0 % sur un an).

Dans la métropole de Metz, le nombre de demandeurs d'emploi tenus de rechercher un emploi, ayant ou non exercé une activité (catégories A, B, C) s'établit en moyenne à 20 230 au quatrième trimestre 2019. Ce nombre baisse de 2,8 % sur un trimestre (soit -580 personnes) et de 4,3 % sur un an.

En Moselle, ce nombre baisse de 2,3 % sur un trimestre (-4,1 % sur un an).

Demandeurs d'emploi en catégories A et A, B, C dans la métropole de Metz

En milliers, données corrigées des variations saisonnières et des jours ouvrables (CVS-CJO)



Source : Pôle emploi-Dares, STMT, traitements Dares.

Demandeurs d'emploi par catégorie

Données CVS-CJO

	Effectif			Évolution (en %) sur :	
	4e trim. 2018	3e trim. 2019	4e trim. 2019	un trimestre*	un an**
Métropole Metz					
Inscrits tenus de rechercher un emploi, sans emploi (catégorie A)	13 700	13 380	12 930	-3,4	-5,6
Inscrits tenus de rechercher un emploi, en activité réduite courte (catégorie B)	2 640	2 630	2 520	-4,2	-4,5
Inscrits tenus de rechercher un emploi, en activité réduite longue (catégorie C)	4 790	4 810	4 780	-0,6	-0,2
Ensemble des inscrits tenus de rechercher un emploi (catégories A, B, C)	21 130	20 810	20 230	-2,8	-4,3
Inscrits non tenus de rechercher un emploi, sans emploi (catégorie D)	1 100	1 310	1 400	+6,9	+27,3
Inscrits non tenus de rechercher un emploi, en emploi (catégorie E)	1 320	1 280	1 160	-9,4	-12,1
Ensemble des inscrits (catégories A, B, C, D, E)	23 550	23 400	22 790	-2,6	-3,2
Moselle					
Inscrits tenus de rechercher un emploi, sans emploi (catégorie A)	54 170	53 640	52 030	-3,0	-4,0
Inscrits tenus de rechercher un emploi, en activité réduite courte (catégorie B)	10 490	10 260	9 950	-3,0	-5,1
Inscrits tenus de rechercher un emploi, en activité réduite longue (catégorie C)	21 470	20 630	20 570	-0,3	-4,2
Ensemble des inscrits tenus de rechercher un emploi (catégories A, B, C)	86 120	84 530	82 550	-2,3	-4,1
Inscrits non tenus de rechercher un emploi, sans emploi (catégorie D)	4 290	4 650	5 060	+8,8	+17,9
Inscrits non tenus de rechercher un emploi, en emploi (catégorie E)	5 300	5 450	5 030	-7,7	-5,1
Ensemble des inscrits (catégories A, B, C, D, E)	95 720	94 630	92 640	-2,1	-3,2

* variation par rapport au trimestre précédent, en %.

** variation par rapport au même trimestre de l'année précédente, en %.

En raison de la gestion des arrondis, les totaux peuvent très légèrement différer de la somme de leurs sous-totaux.

Source : Pôle emploi-Dares, STMT, traitements Dares.

La situation des demandeurs d'emploi vis-à-vis de l'activité réduite courte (inférieure ou égale à 78 heures sur un mois, catégorie B) ou longue (supérieure ou égale à 79 heures sur un mois, catégorie C), est déterminée à la fin de chaque mois. Dans cette publication les nombres de demandeurs d'emploi en catégories B, C sont obtenus en faisant la moyenne sur le trimestre.

Une [documentation](#) fournit des éléments d'aide à l'interprétation des séries sur les demandeurs d'emploi.

Les données publiées concernent les demandeurs d'emploi inscrits à Pôle emploi. La notion de demandeurs d'emploi est différente de celle de chômeurs au sens du Bureau international du travail (BIT). Au-delà des évolutions du marché du travail, différents facteurs peuvent davantage affecter les données relatives aux demandeurs d'emploi : modifications des règles d'indemnisation ou d'accompagnement des demandeurs d'emploi, changements de procédure, incidents. Un [document](#) présente les principaux changements de procédure et incidents ayant affecté les statistiques de demandeurs d'emploi depuis 2011.

L'ensemble des définitions et concepts figurent dans la [documentation méthodologique](#) en ligne.

Demandeurs d'emploi en catégorie A par sexe et âge

Données CVS-CJO

	Effectif			Évolution (en %) sur :	
	4e trim. 2018	3e trim. 2019	4e trim. 2019	un trimestre*	un an**
Hommes	7 190	7 090	6 850	-3,4	-4,7
Femmes	6 510	6 290	6 090	-3,2	-6,5
Moins de 25 ans	1 640	1 650	1 600	-3,0	-2,4
Hommes	840	850	820	-3,5	-2,4
Femmes	800	800	780	-2,5	-2,5
Entre 25 et 49 ans	8 520	8 240	7 990	-3,0	-6,2
Hommes	4 510	4 420	4 290	-2,9	-4,9
Femmes	4 010	3 820	3 700	-3,1	-7,7
50 ans ou plus	3 540	3 490	3 350	-4,0	-5,4
Hommes	1 840	1 820	1 740	-4,4	-5,4
Femmes	1 700	1 670	1 610	-3,6	-5,3
Métropole Metz	13 700	13 380	12 930	-3,4	-5,6

* variation par rapport au trimestre précédent, en %.

** variation par rapport au même trimestre de l'année précédente, en %.

Source : Pôle emploi-Dares, STMT, traitements Dares.

En raison de la gestion des arrondis, les totaux peuvent très légèrement différer de la somme de leurs sous-totaux.

Demandeurs d'emploi en catégories A, B, C par sexe et âge

Données CVS-CJO

	Effectif			Évolution (en %) sur :	
	4e trim. 2018	3e trim. 2019	4e trim. 2019	un trimestre*	un an**
Hommes	10 810	10 650	10 370	-2,6	-4,1
Femmes	10 320	10 170	9 860	-3,0	-4,5
Moins de 25 ans	2 490	2 420	2 300	-5,0	-7,6
Hommes	1 260	1 210	1 160	-4,1	-7,9
Femmes	1 230	1 210	1 140	-5,8	-7,3
Entre 25 et 49 ans	13 470	13 240	12 890	-2,6	-4,3
Hommes	7 050	6 950	6 770	-2,6	-4,0
Femmes	6 420	6 290	6 120	-2,7	-4,7
50 ans ou plus	5 170	5 160	5 040	-2,3	-2,5
Hommes	2 500	2 490	2 440	-2,0	-2,4
Femmes	2 670	2 670	2 600	-2,6	-2,6
Métropole Metz	21 130	20 810	20 230	-2,8	-4,3

* variation par rapport au trimestre précédent, en %.

** variation par rapport au même trimestre de l'année précédente, en %.

Source : Pôle emploi-Dares, STMT, traitements Dares.

En raison de la gestion des arrondis, les totaux peuvent très légèrement différer de la somme de leurs sous-totaux.

Ancienneté en catégories A, B, C des demandeurs d'emploi

Données CVS-CJO

	Effectif			Évolution (en % et point) sur :	
	4e trim. 2018	3e trim. 2019	4e trim. 2019	un trimestre*	un an**
Métropole Metz					
Inscrits depuis moins de 1 an	11 040	11 080	10 840	-2,2	-1,8
Moins de 3 mois	4 250	4 550	4 260	-6,4	+0,2
De 3 mois à moins de 6 mois	2 930	2 950	2 930	-0,7	0,0
De 6 mois à moins de 12 mois	3 860	3 580	3 640	+1,7	-5,7
Inscrits depuis 1 an ou plus	10 080	9 730	9 390	-3,5	-6,8
De 1 an à moins de 2 ans	4 440	3 980	3 780	-5,0	-14,9
De 2 ans à moins de 3 ans	2 280	2 290	2 120	-7,4	-7,0
3 ans ou plus	3 370	3 470	3 500	+0,9	+3,9
Part des demandeurs d'emploi inscrits depuis 1 an ou plus	47,7%	46,8%	46,4%	-0,4 pt	-1,3 pt
Moselle					
Demandeurs d'emploi inscrits depuis 1 an ou plus en catégories A, B, C	41 890	40 490	39 270	-3,0	-6,3
Part des demandeurs d'emploi inscrits depuis 1 an ou plus	48,6%	47,9%	47,6%	-0,3 pt	-1,0 pt

* variation par rapport au trimestre précédent, en %.

** variation par rapport au même trimestre de l'année précédente, en %.

Source : Pôle emploi-Dares, STMT, traitements Dares.

En raison de la gestion des arrondis, les totaux peuvent très légèrement différer de la somme de leurs sous-totaux.

Entrées et sorties de catégories A, B, C

Données CVS-CJO

	Nombre moyen d'entrées et sorties			Évolution (en %) sur :	
	4e trim. 2018	3e trim. 2019	4e trim. 2019	un trimestre*	un an**
Métropole Metz					
Entrées en catégories A, B, C	2 000	2 090	2 010	-3,8	+0,5
Sorties de catégories A, B, C	2 100	2 240	2 190	-2,2	+4,3
Moselle					
Entrées en catégories A, B, C	7 640	7 850	7 790	-0,8	+2,0
Sorties de catégories A, B, C	8 110	8 230	8 360	+1,6	+3,1

* variation par rapport au trimestre précédent, en %.

** variation par rapport au même trimestre de l'année précédente, en %.

Source : Pôle emploi-Dares, STMT, traitements Dares.

En raison de la gestion des arrondis, les totaux peuvent très légèrement différer de la somme de leurs sous-totaux.