

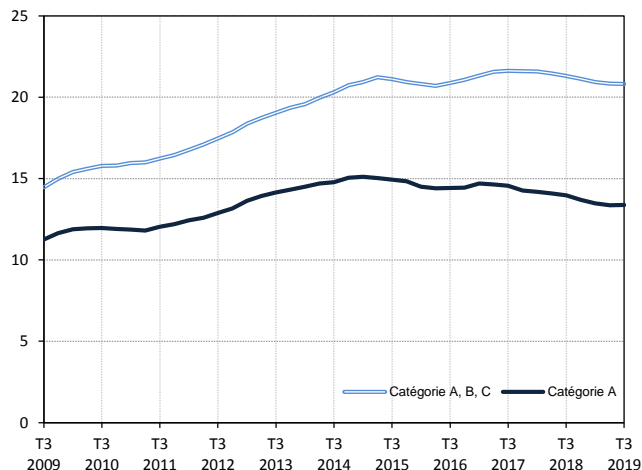
## DEMANDEURS D'EMPLOI INSCRITS À PÔLE EMPLOI DANS LA MÉTROPOLE DE METZ AU TROISIÈME TRIMESTRE 2019

Au troisième trimestre 2019, dans la métropole de Metz, le nombre de demandeurs d'emploi tenus de rechercher un emploi et sans activité (catégorie A) s'établit en moyenne sur le trimestre à 13 380. Ce nombre augmente de 0,1 % sur un trimestre (soit +20 personnes) et diminue de 4,2 % sur un an. En Moselle, ce nombre augmente de 1,3 % sur un trimestre (-2,4 % sur un an).

Dans la métropole de Metz, le nombre de demandeurs d'emploi tenus de rechercher un emploi, ayant ou non exercé une activité (catégories A, B, C) s'établit en moyenne à 20 810 au troisième trimestre 2019. Ce nombre baisse de 0,1 % sur un trimestre (soit -30 personnes) et de 2,3 % sur un an. En Moselle, ce nombre baisse de 0,4 % sur un trimestre (-3,0 % sur un an).

### Demandeurs d'emploi en catégories A et A, B, C dans la métropole de Metz

En milliers, données corrigées des variations saisonnières et des jours ouvrables (CVS-CJO)



Source : Pôle emploi-Dares, STMT, traitements Dares.

### Demandeurs d'emploi par catégorie

Données CVS-CJO

	Effectif			Évolution (en %) sur :	
	3e trim. 2018	2e trim. 2019	3e trim. 2019	un trimestre*	un an**
<b>Métropole Metz</b>					
Inscrits tenus de rechercher un emploi, sans emploi (catégorie A)	13 960	13 360	<b>13 380</b>	<b>+0,1</b>	-4,2
Inscrits tenus de rechercher un emploi, en activité réduite courte (catégorie B)	2 670	2 630	<b>2 630</b>	<b>0,0</b>	-1,5
Inscrits tenus de rechercher un emploi, en activité réduite longue (catégorie C)	4 680	4 850	<b>4 810</b>	<b>-0,8</b>	+2,8
Ensemble des inscrits tenus de rechercher un emploi (catégories A, B, C)	21 300	20 840	<b>20 810</b>	<b>-0,1</b>	-2,3
Inscrits non tenus de rechercher un emploi, sans emploi (catégorie D)	1 060	1 210	<b>1 310</b>	<b>+8,3</b>	+23,6
Inscrits non tenus de rechercher un emploi, en emploi (catégorie E)	1 360	1 310	<b>1 280</b>	<b>-2,3</b>	-5,9
Ensemble des inscrits (catégories A, B, C, D, E)	23 730	23 360	<b>23 400</b>	<b>+0,2</b>	-1,4
<b>Moselle</b>					
Inscrits tenus de rechercher un emploi, sans emploi (catégorie A)	54 980	52 950	<b>53 640</b>	<b>+1,3</b>	-2,4
Inscrits tenus de rechercher un emploi, en activité réduite courte (catégorie B)	10 710	10 320	<b>10 260</b>	<b>-0,6</b>	-4,2
Inscrits tenus de rechercher un emploi, en activité réduite longue (catégorie C)	21 490	21 560	<b>20 630</b>	<b>-4,3</b>	-4,0
Ensemble des inscrits tenus de rechercher un emploi (catégories A, B, C)	87 170	84 830	<b>84 530</b>	<b>-0,4</b>	-3,0
Inscrits non tenus de rechercher un emploi, sans emploi (catégorie D)	3 990	4 500	<b>4 650</b>	<b>+3,3</b>	+16,5
Inscrits non tenus de rechercher un emploi, en emploi (catégorie E)	5 610	5 480	<b>5 450</b>	<b>-0,5</b>	-2,9
Ensemble des inscrits (catégories A, B, C, D, E)	96 770	94 810	<b>94 630</b>	<b>-0,2</b>	-2,2

\* variation par rapport au trimestre précédent, en %.

\*\* variation par rapport au même trimestre de l'année précédente, en %.

En raison de la gestion des arrondis, les totaux peuvent très légèrement différer de la somme de leurs sous-totaux.

Source : Pôle emploi-Dares, STMT, traitements Dares.

La situation des demandeurs d'emploi vis-à-vis de l'activité réduite courte (inférieure ou égale à 78 heures sur un mois, catégorie B) ou longue (supérieure ou égale à 79 heures sur un mois, catégorie C), est déterminée à la fin de chaque mois. Dans cette publication les nombres de demandeurs d'emploi en catégories B, C sont obtenus en faisant la moyenne sur le trimestre.

Une [documentation](#) fournit des éléments d'aide à l'interprétation des séries sur les demandeurs d'emploi.

Les données publiées concernent les demandeurs d'emploi inscrits à Pôle emploi. La notion de demandeurs d'emploi est différente de celle de chômeurs au sens du Bureau international du travail (BIT). Au-delà des évolutions du marché du travail, différents facteurs peuvent davantage affecter les données relatives aux demandeurs d'emploi : modifications des règles d'indemnisation ou d'accompagnement des demandeurs d'emploi, changements de procédure, incidents. Un [document](#) présente les principaux changements de procédure et incidents ayant affecté les statistiques de demandeurs d'emploi depuis 2011.

L'ensemble des définitions et concepts figurent dans la [documentation méthodologique](#) en ligne.

**Demandeurs d'emploi en catégorie A par sexe et âge**

Données CVS-CJO

	Effectif			Évolution (en %) sur :	
	3e trim. 2018	2e trim. 2019	3e trim. 2019	un trimestre*	un an**
Hommes	7 460	7 040	7 090	+0,7	-5,0
Femmes	6 490	6 320	6 290	-0,5	-3,1
<b>Moins de 25 ans</b>	<b>1 710</b>	<b>1 650</b>	<b>1 650</b>	<b>0,0</b>	<b>-3,5</b>
Hommes	890	870	850	-2,3	-4,5
Femmes	820	780	800	+2,6	-2,4
<b>Entre 25 et 49 ans</b>	<b>8 670</b>	<b>8 250</b>	<b>8 240</b>	<b>-0,1</b>	<b>-5,0</b>
Hommes	4 690	4 370	4 420	+1,1	-5,8
Femmes	3 980	3 880	3 820	-1,5	-4,0
<b>50 ans ou plus</b>	<b>3 570</b>	<b>3 460</b>	<b>3 490</b>	<b>+0,9</b>	<b>-2,2</b>
Hommes	1 880	1 800	1 820	+1,1	-3,2
Femmes	1 690	1 660	1 670	+0,6	-1,2
<b>Métropole Metz</b>	<b>13 960</b>	<b>13 360</b>	<b>13 380</b>	<b>+0,1</b>	<b>-4,2</b>

\* variation par rapport au trimestre précédent, en %.

\*\* variation par rapport au même trimestre de l'année précédente, en %.

Source : Pôle emploi-Dares, STMT, traitements Dares.

En raison de la gestion des arrondis, les totaux peuvent très légèrement différer de la somme de leurs sous-totaux.

**Demandeurs d'emploi en catégories A, B, C par sexe et âge**

Données CVS-CJO

	Effectif			Évolution (en %) sur :	
	3e trim. 2018	2e trim. 2019	3e trim. 2019	un trimestre*	un an**
Hommes	11 000	10 640	10 650	+0,1	-3,2
Femmes	10 290	10 200	10 170	-0,3	-1,2
<b>Moins de 25 ans</b>	<b>2 540</b>	<b>2 470</b>	<b>2 420</b>	<b>-2,0</b>	<b>-4,7</b>
Hommes	1 280	1 270	1 210	-4,7	-5,5
Femmes	1 260	1 200	1 210	+0,8	-4,0
<b>Entre 25 et 49 ans</b>	<b>13 580</b>	<b>13 250</b>	<b>13 240</b>	<b>-0,1</b>	<b>-2,5</b>
Hommes	7 200	6 910	6 950	+0,6	-3,5
Femmes	6 380	6 340	6 290	-0,8	-1,4
<b>50 ans ou plus</b>	<b>5 170</b>	<b>5 120</b>	<b>5 160</b>	<b>+0,8</b>	<b>-0,2</b>
Hommes	2 520	2 460	2 490	+1,2	-1,2
Femmes	2 650	2 660	2 670	+0,4	+0,8
<b>Métropole Metz</b>	<b>21 300</b>	<b>20 840</b>	<b>20 810</b>	<b>-0,1</b>	<b>-2,3</b>

\* variation par rapport au trimestre précédent, en %.

\*\* variation par rapport au même trimestre de l'année précédente, en %.

Source : Pôle emploi-Dares, STMT, traitements Dares.

En raison de la gestion des arrondis, les totaux peuvent très légèrement différer de la somme de leurs sous-totaux.

**Ancienneté en catégories A, B, C des demandeurs d'emploi**

Données CVS-CJO

	Effectif			Évolution (en % et point) sur :	
	3e trim. 2018	2e trim. 2019	3e trim. 2019	un trimestre*	un an**
<b>Métropole Metz</b>					
<b>Inscrits depuis moins de 1 an</b>	<b>11 220</b>	<b>11 000</b>	<b>11 080</b>	<b>+0,7</b>	<b>-1,2</b>
Moins de 3 mois	4 370	4 520	4 550	+0,7	+4,1
De 3 mois à moins de 6 mois	2 960	2 870	2 950	+2,8	-0,3
De 6 mois à moins de 12 mois	3 900	3 610	3 580	-0,8	-8,2
<b>Inscrits depuis 1 an ou plus</b>	<b>10 080</b>	<b>9 840</b>	<b>9 730</b>	<b>-1,1</b>	<b>-3,5</b>
De 1 an à moins de 2 ans	4 630	4 080	3 980	-2,5	-14,0
De 2 ans à moins de 3 ans	2 100	2 380	2 290	-3,8	+9,0
3 ans ou plus	3 350	3 380	3 470	+2,7	+3,6
Part des demandeurs d'emploi inscrits depuis 1 an ou plus	47,3%	47,2%	46,8%	-0,4 pt	-0,5 pt
<b>Moselle</b>					
Demandeurs d'emploi inscrits depuis 1 an ou plus en catégories A, B, C	42 070	41 060	40 490	-1,4	-3,8
Part des demandeurs d'emploi inscrits depuis 1 an ou plus	48,3%	48,4%	47,9%	-0,5 pt	-0,4 pt

\* variation par rapport au trimestre précédent, en %.

\*\* variation par rapport au même trimestre de l'année précédente, en %.

Source : Pôle emploi-Dares, STMT, traitements Dares.

En raison de la gestion des arrondis, les totaux peuvent très légèrement différer de la somme de leurs sous-totaux.

**Entrées et sorties de catégories A, B, C**

Données CVS-CJO

	Nombre moyen d'entrées et sorties			Évolution (en %) sur :	
	3e trim. 2018	2e trim. 2019	3e trim. 2019	un trimestre*	un an**
<b>Métropole Metz</b>					
Entrées en catégories A, B, C	2 050	2 160	2 090	-3,2	+2,0
Sorties de catégories A, B, C	2 080	2 170	2 240	+3,2	+7,7
<b>Moselle</b>					
Entrées en catégories A, B, C	7 830	7 980	7 850	-1,6	+0,3
Sorties de catégories A, B, C	7 910	8 250	8 230	-0,2	+4,0

\* variation par rapport au trimestre précédent, en %.

\*\* variation par rapport au même trimestre de l'année précédente, en %.

Source : Pôle emploi-Dares, STMT, traitements Dares.

En raison de la gestion des arrondis, les totaux peuvent très légèrement différer de la somme de leurs sous-totaux.