

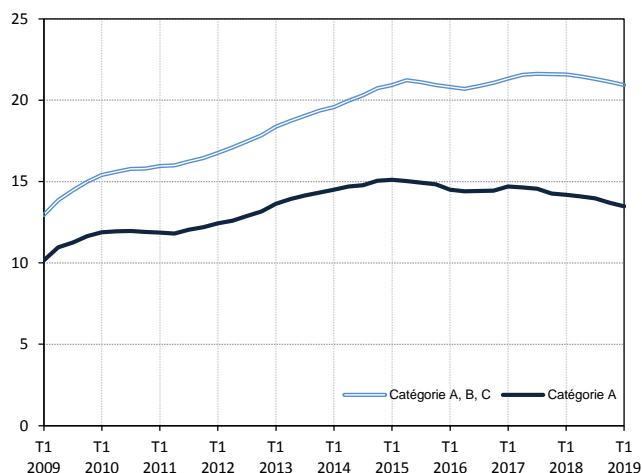
## DEMANDEURS D'EMPLOI INSCRITS À PÔLE EMPLOI DANS LA MÉTROPOLE DE METZ AU PREMIER TRIMESTRE 2019

Au premier trimestre 2019, dans la métropole de Metz, le nombre de demandeurs d'emploi tenus de rechercher un emploi et sans activité (catégorie A) s'établit en moyenne sur le trimestre à 13 480. Ce nombre baisse de 1,6 % sur un trimestre (soit -220 personnes) et de 5,0 % sur un an. En Moselle, ce nombre baisse de 1,9 % sur un trimestre (-4,6 % sur un an).

Dans la métropole de Metz, le nombre de demandeurs d'emploi tenus de rechercher un emploi, ayant ou non exercé une activité (catégories A, B, C) s'établit en moyenne à 20 930 au premier trimestre 2019. Ce nombre baisse de 0,9 % sur un trimestre (soit -200 personnes) et de 3,1 % sur un an. En Moselle, ce nombre baisse de 0,9 % sur un trimestre (-3,3 % sur un an).

### Demandeurs d'emploi en catégories A et A, B, C dans la métropole de Metz

En milliers, données corrigées des variations saisonnières et des jours ouvrables (CVS-CJO)



Source : Pôle emploi-Dares, STMT, traitements Dares.

### Demandeurs d'emploi par catégorie

Données CVS-CJO

	Effectif			Évolution (en %) sur :	
	1er trim. 2018	4e trim. 2018	1er trim. 2019	un trimestre*	un an**
<b>Métropole Metz</b>					
Inscrits tenus de rechercher un emploi, sans emploi (catégorie A)	14 190	13 700	13 480	-1,6	-5,0
Inscrits tenus de rechercher un emploi, en activité réduite courte (catégorie B)	2 680	2 640	2 670	+1,1	-0,4
Inscrits tenus de rechercher un emploi, en activité réduite longue (catégorie C)	4 720	4 790	4 780	-0,2	+1,3
Ensemble des inscrits tenus de rechercher un emploi (catégories A, B, C)	21 590	21 130	20 930	-0,9	-3,1
Inscrits non tenus de rechercher un emploi, sans emploi (catégorie D)	1 010	1 100	1 130	+2,7	+11,9
Inscrits non tenus de rechercher un emploi, en emploi (catégorie E)	1 430	1 320	1 290	-2,3	-9,8
Ensemble des inscrits (catégories A, B, C, D, E)	24 030	23 550	23 350	-0,8	-2,8
<b>Moselle</b>					
Inscrits tenus de rechercher un emploi, sans emploi (catégorie A)	55 700	54 170	53 140	-1,9	-4,6
Inscrits tenus de rechercher un emploi, en activité réduite courte (catégorie B)	10 840	10 490	10 590	+1,0	-2,3
Inscrits tenus de rechercher un emploi, en activité réduite longue (catégorie C)	21 700	21 470	21 630	+0,7	-0,3
Ensemble des inscrits tenus de rechercher un emploi (catégories A, B, C)	88 230	86 120	85 360	-0,9	-3,3
Inscrits non tenus de rechercher un emploi, sans emploi (catégorie D)	3 990	4 290	4 320	+0,7	+8,3
Inscrits non tenus de rechercher un emploi, en emploi (catégorie E)	5 960	5 300	5 250	-0,9	-11,9
Ensemble des inscrits (catégories A, B, C, D, E)	98 190	95 720	94 930	-0,8	-3,3

\* variation par rapport au trimestre précédent, en %.

\*\* variation par rapport au même trimestre de l'année précédente, en %.

Source : Pôle emploi-Dares, STMT, traitements Dares.

En raison de la gestion des arrondis, les totaux peuvent très légèrement différer de la somme de leurs sous-totaux.

La situation des demandeurs d'emploi vis-à-vis de l'activité réduite courte (inférieure ou égale à 78 heures sur un mois, catégorie B) ou longue (supérieure ou égale à 79 heures sur un mois, catégorie C), est déterminée à la fin de chaque mois. Dans cette publication les nombres de demandeurs d'emploi en catégories B, C sont obtenus en faisant la moyenne sur le trimestre.

Une [documentation](#) fournit des éléments d'aide à l'interprétation des séries sur les demandeurs d'emploi.

Les données publiées concernent les demandeurs d'emploi inscrits à Pôle emploi. La notion de demandeurs d'emploi est différente de celle de chômeurs au sens du Bureau international du travail (BIT). Au-delà des évolutions du marché du travail, différents facteurs peuvent davantage affecter les données relatives aux demandeurs d'emploi : modifications des règles d'indemnisation ou d'accompagnement des demandeurs d'emploi, changements de procédure, incidents. Un [document](#) présente les principaux changements de procédure et incidents ayant affecté les statistiques de demandeurs d'emploi depuis 2011.

L'ensemble des définitions et concepts figurent dans la [documentation méthodologique](#) en ligne.

## Demandeurs d'emploi en catégorie A par sexe et âge

Données CVS-CJO

	Effectif			Évolution (en %) sur :	
	1er trim. 2018	4e trim. 2018	1er trim. 2019	un trimestre*	un an**
Hommes	7 570	7 190	7 010	-2,5	-7,4
Femmes	6 620	6 510	6 480	-0,5	-2,1
<b>Moins de 25 ans</b>	<b>1 810</b>	<b>1 640</b>	<b>1 610</b>	<b>-1,8</b>	<b>-11,0</b>
Hommes	950	840	820	-2,4	-13,7
Femmes	860	800	790	-1,3	-8,1
<b>Entre 25 et 49 ans</b>	<b>8 790</b>	<b>8 520</b>	<b>8 380</b>	<b>-1,6</b>	<b>-4,7</b>
Hommes	4 720	4 510	4 380	-2,9	-7,2
Femmes	4 070	4 010	4 000	-0,2	-1,7
<b>50 ans ou plus</b>	<b>3 590</b>	<b>3 540</b>	<b>3 500</b>	<b>-1,1</b>	<b>-2,5</b>
Hommes	1 900	1 840	1 810	-1,6	-4,7
Femmes	1 690	1 700	1 690	-0,6	0,0
<b>Métropole Metz</b>	<b>14 190</b>	<b>13 700</b>	<b>13 480</b>	<b>-1,6</b>	<b>-5,0</b>

\* variation par rapport au trimestre précédent, en %.

\*\* variation par rapport au même trimestre de l'année précédente, en %.

Source : Pôle emploi-Dares, STMT, traitements Dares.

En raison de la gestion des arrondis, les totaux peuvent très légèrement différer de la somme de leurs sous-totaux.

## Demandeurs d'emploi en catégories A, B, C par sexe et âge

Données CVS-CJO

	Effectif			Évolution (en %) sur :	
	1er trim. 2018	4e trim. 2018	1er trim. 2019	un trimestre*	un an**
Hommes	11 160	10 810	10 640	-1,6	-4,7
Femmes	10 420	10 320	10 280	-0,4	-1,3
<b>Moins de 25 ans</b>	<b>2 610</b>	<b>2 490</b>	<b>2 450</b>	<b>-1,6</b>	<b>-6,1</b>
Hommes	1 330	1 260	1 230	-2,4	-7,5
Femmes	1 280	1 230	1 220	-0,8	-4,7
<b>Entre 25 et 49 ans</b>	<b>13 820</b>	<b>13 470</b>	<b>13 340</b>	<b>-1,0</b>	<b>-3,5</b>
Hommes	7 310	7 050	6 950	-1,4	-4,9
Femmes	6 510	6 420	6 390	-0,5	-1,8
<b>50 ans ou plus</b>	<b>5 150</b>	<b>5 170</b>	<b>5 130</b>	<b>-0,8</b>	<b>-0,4</b>
Hommes	2 520	2 500	2 460	-1,6	-2,4
Femmes	2 630	2 670	2 670	0,0	+1,5
<b>Métropole Metz</b>	<b>21 590</b>	<b>21 130</b>	<b>20 930</b>	<b>-0,9</b>	<b>-3,1</b>

\* variation par rapport au trimestre précédent, en %.

\*\* variation par rapport au même trimestre de l'année précédente, en %.

Source : Pôle emploi-Dares, STMT, traitements Dares.

En raison de la gestion des arrondis, les totaux peuvent très légèrement différer de la somme de leurs sous-totaux.

## Ancienneté en catégories A, B, C des demandeurs d'emploi

Données CVS-CJO

	Effectif			Évolution (en % et point) sur :	
	1er trim. 2018	4e trim. 2018	1er trim. 2019	un trimestre*	un an**
<b>Métropole Metz</b>					
<b>Inscrits depuis moins de 1 an</b>	<b>11 640</b>	<b>11 040</b>	<b>10 980</b>	<b>-0,5</b>	<b>-5,7</b>
Moins de 3 mois	4 420	4 250	4 340	+2,1	-1,8
De 3 mois à moins de 6 mois	3 060	2 930	2 800	-4,4	-8,5
De 6 mois à moins de 12 mois	4 160	3 860	3 840	-0,5	-7,7
<b>Inscrits depuis 1 an ou plus</b>	<b>9 950</b>	<b>10 080</b>	<b>9 950</b>	<b>-1,3</b>	<b>0,0</b>
De 1 an à moins de 2 ans	4 750	4 440	4 190	-5,6	-11,8
De 2 ans à moins de 3 ans	1 820	2 280	2 390	+4,8	+31,3
3 ans ou plus	3 370	3 370	3 360	-0,3	-0,3
Part des demandeurs d'emploi inscrits depuis 1 an ou plus	46,1%	47,7%	47,5%	-0,2 pt	+1,4 pt
<b>Moselle</b>					
Demandeurs d'emploi inscrits depuis 1 an ou plus en catégories A, B, C	41 560	41 890	41 370	-1,2	-0,5
Part des demandeurs d'emploi inscrits depuis 1 an ou plus	47,1%	48,6%	48,5%	-0,1 pt	+1,4 pt

\* variation par rapport au trimestre précédent, en %.

\*\* variation par rapport au même trimestre de l'année précédente, en %.

Source : Pôle emploi-Dares, STMT, traitements Dares.

En raison de la gestion des arrondis, les totaux peuvent très légèrement différer de la somme de leurs sous-totaux.

## Entrées et sorties de catégories A, B, C

Données CVS-CJO

	Nombre moyen d'entrées et sorties			Évolution (en %) sur :	
	1er trim. 2018	4e trim. 2018	1er trim. 2019	un trimestre*	un an**
<b>Métropole Metz</b>					
Entrées en catégories A, B, C	2 080	2 000	2 120	+6,0	+1,9
Sorties de catégories A, B, C	2 130	2 100	2 130	+1,4	0,0
<b>Moselle</b>					
Entrées en catégories A, B, C	8 040	7 640	8 150	+6,7	+1,4
Sorties de catégories A, B, C	7 970	8 110	8 030	-1,0	+0,8

\* variation par rapport au trimestre précédent, en %.

\*\* variation par rapport au même trimestre de l'année précédente, en %.

Source : Pôle emploi-Dares, STMT, traitements Dares.

En raison de la gestion des arrondis, les totaux peuvent très légèrement différer de la somme de leurs sous-totaux.