

DIRECCTE
GRAND EST

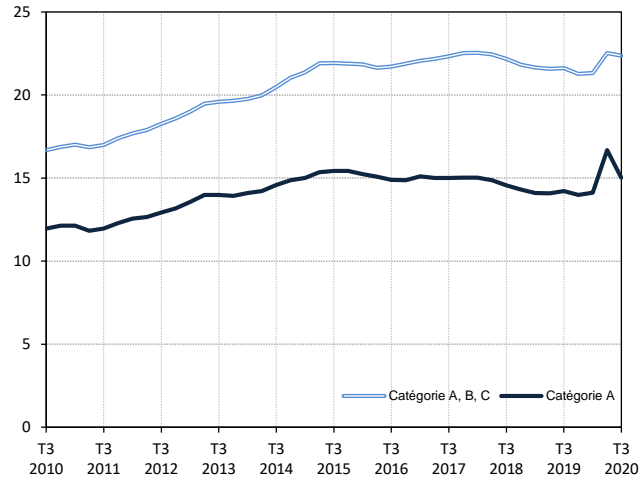
DEMANDEURS D'EMPLOI INSCRITS À PÔLE EMPLOI DANS LA MÉTROPOLE DU GRAND NANCY AU TROISIÈME TRIMESTRE 2020

Au troisième trimestre 2020, dans la métropole du Grand Nancy, le nombre de demandeurs d'emploi tenus de rechercher un emploi et sans activité (catégorie A) s'établit en moyenne sur le trimestre à 15 030. Ce nombre baisse de 9,9 % sur un trimestre (soit -1 660 personnes) et progresse de 5,8 % sur un an. En Meurthe-et-Moselle, ce nombre baisse de 9,8 % sur un trimestre (+6,7 % sur un an).

Dans la métropole du Grand Nancy, le nombre de demandeurs d'emploi tenus de rechercher un emploi, ayant ou non exercé une activité (catégories A, B, C) s'établit en moyenne à 22 370 au troisième trimestre 2020. Ce nombre baisse de 0,7 % sur un trimestre (soit -150 personnes) et progresse de 3,5 % sur un an. En Meurthe-et-Moselle, ce nombre baisse de 0,5 % sur un trimestre (+4,0 % sur un an).

Demandeurs d'emploi en catégories A et A, B, C dans la métropole du Grand Nancy

En milliers, données corrigées des variations saisonnières et des jours ouvrables (CVS-CJO)



Source : Pôle emploi-Dares, STMT, traitements Dares.

Demandeurs d'emploi par catégorie

Données CVS-CJO

	Effectif			Évolution (en %) sur :	
	3e trim. 2019	2e trim. 2020	3e trim. 2020	un trimestre*	un an**
Métropole Grand Nancy					
Inscrits tenus de rechercher un emploi, sans emploi (catégorie A)	14 210	16 690	15 030	-9,9	+5,8
Inscrits tenus de rechercher un emploi, en activité réduite courte (catégorie B)	2 740	2 420	2 640	+9,1	-3,6
Inscrits tenus de rechercher un emploi, en activité réduite longue (catégorie C)	4 670	3 400	4 700	+38,2	+0,6
Ensemble des inscrits tenus de rechercher un emploi (catégories A, B, C)	21 620	22 520	22 370	-0,7	+3,5
Inscrits non tenus de rechercher un emploi, sans emploi (catégorie D)	1 420	1 440	1 620	+12,5	+14,1
Inscrits non tenus de rechercher un emploi, en emploi (catégorie E)	1 230	1 010	1 010	0,0	-17,9
Ensemble des inscrits (catégories A, B, C, D, E)	24 260	24 960	25 000	+0,2	+3,1
Meurthe-et-Moselle					
Inscrits tenus de rechercher un emploi, sans emploi (catégorie A)	35 640	42 180	38 030	-9,8	+6,7
Inscrits tenus de rechercher un emploi, en activité réduite courte (catégorie B)	6 780	6 180	6 560	+6,1	-3,2
Inscrits tenus de rechercher un emploi, en activité réduite longue (catégorie C)	13 550	10 120	13 600	+34,4	+0,4
Ensemble des inscrits tenus de rechercher un emploi (catégories A, B, C)	55 970	58 480	58 190	-0,5	+4,0
Inscrits non tenus de rechercher un emploi, sans emploi (catégorie D)	3 560	3 350	3 890	+16,1	+9,3
Inscrits non tenus de rechercher un emploi, en emploi (catégorie E)	3 330	2 730	2 670	-2,2	-19,8
Ensemble des inscrits (catégories A, B, C, D, E)	62 860	64 560	64 750	+0,3	+3,0

* variation par rapport au trimestre précédent, en %.

** variation par rapport au même trimestre de l'année précédente, en %.

Source : Pôle emploi-Dares, STMT, traitements Dares.

En raison de la gestion des arrondis, les totaux peuvent très légèrement différer de la somme de leurs sous-totaux.

La situation des demandeurs d'emploi vis-à-vis de l'activité réduite courte (inférieure ou égale à 78 heures sur un mois, catégorie B) ou longue (supérieure ou égale à 79 heures sur un mois, catégorie C), est déterminée à la fin de chaque mois. Dans cette publication les nombres de demandeurs d'emploi en catégories B, C sont obtenus en faisant la moyenne sur le trimestre.

Une [documentation](#) fournit des éléments d'aide à l'interprétation des séries sur les demandeurs d'emploi.

Les données publiées concernent les demandeurs d'emploi inscrits à Pôle emploi. La notion de demandeurs d'emploi est différente de celle de chômeurs au sens du Bureau international du travail (BIT). Au-delà des évolutions du marché du travail, différents facteurs peuvent davantage affecter les données relatives aux demandeurs d'emploi : modifications des règles d'indemnisation ou d'accompagnement des demandeurs d'emploi, changements de procédure, incidents. Un [document](#) présente les principaux changements de procédure et incidents ayant affecté les statistiques de demandeurs d'emploi depuis 2011.

L'ensemble des définitions et concepts figurent dans la [documentation méthodologique](#) en ligne.

Demandeurs d'emploi en catégorie A par sexe et âge

Données CVS-CJO

	Effectif			Évolution (en %) sur :	
	3e trim. 2019	2e trim. 2020	3e trim. 2020	un trimestre*	un an**
Hommes	7 890	9 380	8 270	-11,8	+4,8
Femmes	6 320	7 320	6 770	-7,5	+7,1
Moins de 25 ans	2 000	2 640	2 290	-13,3	+14,5
Hommes	1 060	1 450	1 230	-15,2	+16,0
Femmes	940	1 190	1 060	-10,9	+12,8
Entre 25 et 49 ans	8 860	10 390	9 300	-10,5	+5,0
Hommes	4 980	5 890	5 110	-13,2	+2,6
Femmes	3 880	4 500	4 190	-6,9	+8,0
50 ans ou plus	3 350	3 670	3 450	-6,0	+3,0
Hommes	1 850	2 040	1 930	-5,4	+4,3
Femmes	1 500	1 630	1 520	-6,7	+1,3
Métropole Grand Nancy	14 210	16 690	15 030	-9,9	+5,8

* variation par rapport au trimestre précédent, en %.

** variation par rapport au même trimestre de l'année précédente, en %.

Source : Pôle emploi-Dares, STMT, traitements Dares.

En raison de la gestion des arrondis, les totaux peuvent très légèrement différer de la somme de leurs sous-totaux.

Demandeurs d'emploi en catégories A, B, C par sexe et âge

Données CVS-CJO

	Effectif			Évolution (en %) sur :	
	3e trim. 2019	2e trim. 2020	3e trim. 2020	un trimestre*	un an**
Hommes	11 520	12 060	11 910	-1,2	+3,4
Femmes	10 100	10 460	10 460	0,0	+3,6
Moins de 25 ans	2 820	3 260	3 150	-3,4	+11,7
Hommes	1 430	1 730	1 640	-5,2	+14,7
Femmes	1 390	1 530	1 510	-1,3	+8,6
Entre 25 et 49 ans	13 960	14 290	14 210	-0,6	+1,8
Hommes	7 590	7 760	7 660	-1,3	+0,9
Femmes	6 370	6 530	6 550	+0,3	+2,8
50 ans ou plus	4 840	4 970	5 010	+0,8	+3,5
Hommes	2 500	2 570	2 610	+1,6	+4,4
Femmes	2 340	2 400	2 400	0,0	+2,6
Métropole Grand Nancy	21 620	22 520	22 370	-0,7	+3,5

* variation par rapport au trimestre précédent, en %.

** variation par rapport au même trimestre de l'année précédente, en %.

Source : Pôle emploi-Dares, STMT, traitements Dares.

En raison de la gestion des arrondis, les totaux peuvent très légèrement différer de la somme de leurs sous-totaux.

Ancienneté en catégories A, B, C des demandeurs d'emploi

Données CVS-CJO

	Effectif			Évolution (en % et point) sur :	
	3e trim. 2019	2e trim. 2020	3e trim. 2020	un trimestre*	un an**
Métropole Grand Nancy					
Inscrits depuis moins de 1 an	11 460	12 240	11 760	-3,9	+2,6
Moins de 3 mois	4 650	4 290	4 120	-4,0	-11,4
De 3 mois à moins de 6 mois	3 040	3 670	2 960	-19,3	-2,6
De 6 mois à moins de 12 mois	3 770	4 280	4 680	+9,3	+24,1
Inscrits depuis 1 an ou plus	10 160	10 270	10 610	+3,3	+4,4
De 1 an à moins de 2 ans	4 060	4 120	4 360	+5,8	+7,4
De 2 ans à moins de 3 ans	2 230	2 060	2 060	0,0	-7,6
3 ans ou plus	3 880	4 100	4 190	+2,2	+8,0
Part des demandeurs d'emploi inscrits depuis 1 an ou plus	47,0%	45,6%	47,4%	+1,8 pt	+0,4 pt
Meurthe-et-Moselle					
Demandeurs d'emploi inscrits depuis 1 an ou plus en catégories A, B, C	27 460	27 790	28 620	+3,0	+4,2
Part des demandeurs d'emploi inscrits depuis 1 an ou plus	49,1%	47,5%	49,2%	+1,7 pt	+0,1 pt

* variation par rapport au trimestre précédent, en %.

** variation par rapport au même trimestre de l'année précédente, en %.

Source : Pôle emploi-Dares, STMT, traitements Dares.

En raison de la gestion des arrondis, les totaux peuvent très légèrement différer de la somme de leurs sous-totaux.

Entrées et sorties de catégories A, B, C

Données CVS-CJO

	Nombre moyen d'entrées et sorties			Évolution (en %) sur :	
	3e trim. 2019	2e trim. 2020	3e trim. 2020	un trimestre*	un an**
Métropole Grand Nancy					
Entrées en catégories A, B, C	2 190	1 830	2 030	+10,9	-7,3
Sorties de catégories A, B, C	2 200	1 470	2 130	+44,9	-3,2
Meurthe-et-Moselle					
Entrées en catégories A, B, C	5 160	4 440	4 870	+9,7	-5,6
Sorties de catégories A, B, C	5 280	3 610	5 160	+42,9	-2,3

* variation par rapport au trimestre précédent, en %.

** variation par rapport au même trimestre de l'année précédente, en %.

Source : Pôle emploi-Dares, STMT, traitements Dares.

En raison de la gestion des arrondis, les totaux peuvent très légèrement différer de la somme de leurs sous-totaux.