

DIRECCTE
GRAND EST

DEMANDEURS D'EMPLOI INSCRITS À PÔLE EMPLOI DANS LA MÉTROPOLE DU GRAND NANCY AU TROISIÈME TRIMESTRE 2019

Au troisième trimestre 2019, dans la métropole du Grand Nancy, le nombre de demandeurs d'emploi tenus de rechercher un emploi et sans activité (catégorie A) s'établit en moyenne sur le trimestre à 14 280. Ce nombre augmente de 1,5 % sur un trimestre (soit +210 personnes) et diminue de 2,3 % sur un an.

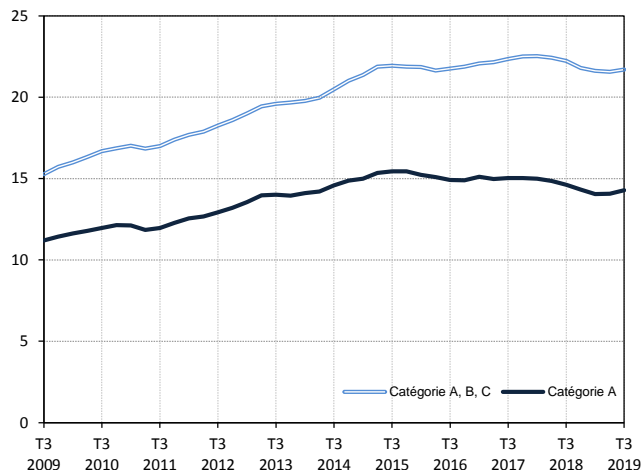
En Meurthe-et-Moselle, ce nombre augmente de 1,0 % sur un trimestre (-2,8 % sur un an).

Dans la métropole du Grand Nancy, le nombre de demandeurs d'emploi tenus de rechercher un emploi, ayant ou non exercé une activité (catégories A, B, C) s'établit en moyenne à 21 690 au troisième trimestre 2019. Ce nombre augmente de 0,6 % sur un trimestre (soit +130 personnes) et diminue de 2,4 % sur un an.

En Meurthe-et-Moselle, ce nombre baisse de 0,1 % sur un trimestre (-3,2 % sur un an).

Demandeurs d'emploi en catégories A et A, B, C dans la métropole du Grand Nancy

En milliers, données corrigées des variations saisonnières et des jours ouvrables (CVS-CJO)



Source : Pôle emploi-Dares, STMT, traitements Dares.

Demandeurs d'emploi par catégorie

Données CVS-CJO

	Effectif			Évolution (en %) sur :	
	3e trim. 2018	2e trim. 2019	3e trim. 2019	un trimestre*	un an**
Métropole Grand Nancy					
Inscrits tenus de rechercher un emploi, sans emploi (catégorie A)	14 620	14 070	14 280	+1,5	-2,3
Inscrits tenus de rechercher un emploi, en activité réduite courte (catégorie B)	2 870	2 690	2 770	+3,0	-3,5
Inscrits tenus de rechercher un emploi, en activité réduite longue (catégorie C)	4 740	4 800	4 640	-3,3	-2,1
Ensemble des inscrits tenus de rechercher un emploi (catégories A, B, C)	22 230	21 560	21 690	+0,6	-2,4
Inscrits non tenus de rechercher un emploi, sans emploi (catégorie D)	1 180	1 420	1 440	+1,4	+22,0
Inscrits non tenus de rechercher un emploi, en emploi (catégorie E)	1 100	1 230	1 240	+0,8	+12,7
Ensemble des inscrits (catégories A, B, C, D, E)	24 510	24 210	24 370	+0,7	-0,6
Meurthe-et-Moselle					
Inscrits tenus de rechercher un emploi, sans emploi (catégorie A)	36 880	35 490	35 850	+1,0	-2,8
Inscrits tenus de rechercher un emploi, en activité réduite courte (catégorie B)	7 180	6 760	6 790	+0,4	-5,4
Inscrits tenus de rechercher un emploi, en activité réduite longue (catégorie C)	13 910	13 920	13 500	-3,0	-2,9
Ensemble des inscrits tenus de rechercher un emploi (catégories A, B, C)	57 980	56 170	56 140	-0,1	-3,2
Inscrits non tenus de rechercher un emploi, sans emploi (catégorie D)	2 910	3 380	3 670	+8,6	+26,1
Inscrits non tenus de rechercher un emploi, en emploi (catégorie E)	3 370	3 400	3 380	-0,6	+0,3
Ensemble des inscrits (catégories A, B, C, D, E)	64 250	62 940	63 180	+0,4	-1,7

* variation par rapport au trimestre précédent, en %.

** variation par rapport au même trimestre de l'année précédente, en %.

Source : Pôle emploi-Dares, STMT, traitements Dares.

En raison de la gestion des arrondis, les totaux peuvent très légèrement différer de la somme de leurs sous-totaux.

La situation des demandeurs d'emploi vis-à-vis de l'activité réduite courte (inférieure ou égale à 78 heures sur un mois, catégorie B) ou longue (supérieure ou égale à 79 heures sur un mois, catégorie C), est déterminée à la fin de chaque mois. Dans cette publication les nombres de demandeurs d'emploi en catégories B, C sont obtenus en faisant la moyenne sur le trimestre.

Une [documentation](#) fournit des éléments d'aide à l'interprétation des séries sur les demandeurs d'emploi.

Les données publiées concernent les demandeurs d'emploi inscrits à Pôle emploi. La notion de demandeurs d'emploi est différente de celle de chômeurs au sens du Bureau international du travail (BIT). Au-delà des évolutions du marché du travail, différents facteurs peuvent davantage affecter les données relatives aux demandeurs d'emploi : modifications des règles d'indemnisation ou d'accompagnement des demandeurs d'emploi, changements de procédure, incidents. Un [document](#) présente les principaux changements de procédure et incidents ayant affecté les statistiques de demandeurs d'emploi depuis 2011.

L'ensemble des définitions et concepts figurent dans la [documentation méthodologique](#) en ligne.

Demandeurs d'emploi en catégorie A par sexe et âge

Données CVS-CJO

	Effectif			Évolution (en %) sur :	
	3e trim. 2018	2e trim. 2019	3e trim. 2019	un trimestre*	un an**
Hommes	8 140	7 740	7 960	+2,8	-2,2
Femmes	6 480	6 330	6 330	0,0	-2,3
Moins de 25 ans	1 960	1 950	2 020	+3,6	+3,1
Hommes	1 060	1 020	1 080	+5,9	+1,9
Femmes	900	930	940	+1,1	+4,4
Entre 25 et 49 ans	9 290	8 760	8 910	+1,7	-4,1
Hommes	5 190	4 870	5 030	+3,3	-3,1
Femmes	4 100	3 890	3 880	-0,3	-5,4
50 ans ou plus	3 370	3 360	3 360	0,0	-0,3
Hommes	1 890	1 850	1 850	0,0	-2,1
Femmes	1 480	1 510	1 510	0,0	+2,0
Métropole Grand Nancy	14 620	14 070	14 280	+1,5	-2,3

* variation par rapport au trimestre précédent, en %.

** variation par rapport au même trimestre de l'année précédente, en %.

Source : Pôle emploi-Dares, STMT, traitements Dares.

En raison de la gestion des arrondis, les totaux peuvent très légèrement différer de la somme de leurs sous-totaux.

Demandeurs d'emploi en catégories A, B, C par sexe et âge

Données CVS-CJO

	Effectif			Évolution (en %) sur :	
	3e trim. 2018	2e trim. 2019	3e trim. 2019	un trimestre*	un an**
Hommes	11 840	11 420	11 570	+1,3	-2,3
Femmes	10 390	10 140	10 110	-0,3	-2,7
Moins de 25 ans	2 850	2 780	2 830	+1,8	-0,7
Hommes	1 440	1 380	1 440	+4,3	0,0
Femmes	1 410	1 400	1 390	-0,7	-1,4
Entre 25 et 49 ans	14 550	13 950	13 990	+0,3	-3,8
Hommes	7 900	7 530	7 620	+1,2	-3,5
Femmes	6 650	6 420	6 370	-0,8	-4,2
50 ans ou plus	4 830	4 830	4 860	+0,6	+0,6
Hommes	2 500	2 510	2 510	0,0	+0,4
Femmes	2 330	2 320	2 350	+1,3	+0,9
Métropole Grand Nancy	22 230	21 560	21 690	+0,6	-2,4

* variation par rapport au trimestre précédent, en %.

** variation par rapport au même trimestre de l'année précédente, en %.

Source : Pôle emploi-Dares, STMT, traitements Dares.

En raison de la gestion des arrondis, les totaux peuvent très légèrement différer de la somme de leurs sous-totaux.

Ancienneté en catégories A, B, C des demandeurs d'emploi

Données CVS-CJO

	Effectif			Évolution (en % et point) sur :	
	3e trim. 2018	2e trim. 2019	3e trim. 2019	un trimestre*	un an**
Métropole Grand Nancy					
Inscrits depuis moins de 1 an	11 560	11 380	11 500	+1,1	-0,5
Moins de 3 mois	4 490	4 600	4 690	+2,0	+4,5
De 3 mois à moins de 6 mois	2 960	2 960	3 040	+2,7	+2,7
De 6 mois à moins de 12 mois	4 110	3 810	3 770	-1,0	-8,3
Inscrits depuis 1 an ou plus	10 670	10 180	10 190	+0,1	-4,5
De 1 an à moins de 2 ans	4 730	4 110	4 080	-0,7	-13,7
De 2 ans à moins de 3 ans	2 080	2 240	2 230	-0,4	+7,2
3 ans ou plus	3 870	3 820	3 870	+1,3	0,0
Part des demandeurs d'emploi inscrits depuis 1 an ou plus	48,0%	47,2%	47,0%	-0,2 pt	-1,0 pt
Meurthe-et-Moselle					
Demandeurs d'emploi inscrits depuis 1 an ou plus en catégories A, B, C	28 720	27 730	27 500	-0,8	-4,2
Part des demandeurs d'emploi inscrits depuis 1 an ou plus	49,5%	49,4%	49,0%	-0,4 pt	-0,5 pt

* variation par rapport au trimestre précédent, en %.

** variation par rapport au même trimestre de l'année précédente, en %.

Source : Pôle emploi-Dares, STMT, traitements Dares.

En raison de la gestion des arrondis, les totaux peuvent très légèrement différer de la somme de leurs sous-totaux.

Entrées et sorties de catégories A, B, C

Données CVS-CJO

	Nombre moyen d'entrées et sorties			Évolution (en %) sur :	
	3e trim. 2018	2e trim. 2019	3e trim. 2019	un trimestre*	un an**
Métropole Grand Nancy					
Entrées en catégories A, B, C	2 120	2 260	2 200	-2,7	+3,8
Sorties de catégories A, B, C	2 240	2 310	2 220	-3,9	-0,9
Meurthe-et-Moselle					
Entrées en catégories A, B, C	5 160	5 300	5 180	-2,3	+0,4
Sorties de catégories A, B, C	5 280	5 430	5 290	-2,6	+0,2

* variation par rapport au trimestre précédent, en %.

** variation par rapport au même trimestre de l'année précédente, en %.

Source : Pôle emploi-Dares, STMT, traitements Dares.

En raison de la gestion des arrondis, les totaux peuvent très légèrement différer de la somme de leurs sous-totaux.