

DIRECCTE
GRAND EST

DEMANDEURS D'EMPLOI INSCRITS À PÔLE EMPLOI DANS LA MÉTROPOLE DU GRAND NANCY AU PREMIER TRIMESTRE 2019

Au premier trimestre 2019, dans la métropole du Grand Nancy, le nombre de demandeurs d'emploi tenus de rechercher un emploi et sans activité (catégorie A) s'établit en moyenne sur le trimestre à 14 050. Ce nombre baisse de 2,0 % sur un trimestre (soit -280 personnes) et de 6,3 % sur un an.

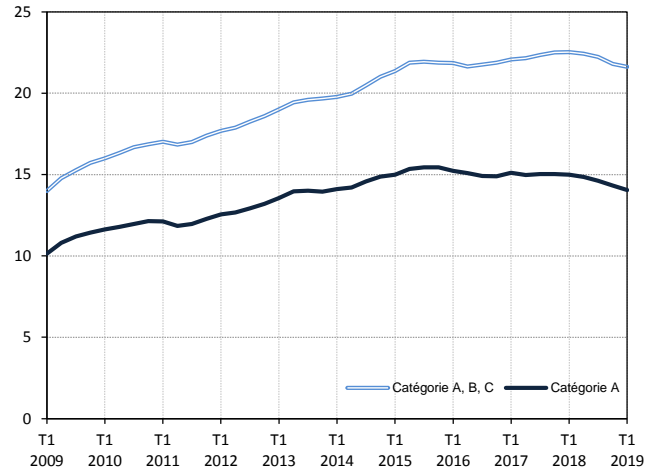
En Meurthe-et-Moselle, ce nombre baisse de 2,2 % sur un trimestre (-5,5 % sur un an).

Dans la métropole du Grand Nancy, le nombre de demandeurs d'emploi tenus de rechercher un emploi, ayant ou non exercé une activité (catégories A, B, C) s'établit en moyenne à 21 630 au premier trimestre 2019. Ce nombre baisse de 0,8 % sur un trimestre (soit -170 personnes) et de 4,0 % sur un an.

En Meurthe-et-Moselle, ce nombre baisse de 1,0 % sur un trimestre (-3,7 % sur un an).

Demandeurs d'emploi en catégories A et A, B, C dans la métropole du Grand Nancy

En milliers, données corrigées des variations saisonnières et des jours ouvrables (CVS-CJO)



Source : Pôle emploi-Dares, STMT, traitements Dares.

Demandeurs d'emploi par catégorie

Données CVS-CJO

	Effectif			Évolution (en %) sur :	
	1er trim. 2018	4e trim. 2018	1er trim. 2019	un trimestre*	un an**
Métropole Grand Nancy					
Inscrits tenus de rechercher un emploi, sans emploi (catégorie A)	14 990	14 330	14 050	-2,0	-6,3
Inscrits tenus de rechercher un emploi, en activité réduite courte (catégorie B)	2 860	2 730	2 830	+3,7	-1,0
Inscrits tenus de rechercher un emploi, en activité réduite longue (catégorie C)	4 680	4 740	4 750	+0,2	+1,5
Ensemble des inscrits tenus de rechercher un emploi (catégories A, B, C)	22 520	21 800	21 630	-0,8	-4,0
Inscrits non tenus de rechercher un emploi, sans emploi (catégorie D)	1 110	1 270	1 310	+3,1	+18,0
Inscrits non tenus de rechercher un emploi, en emploi (catégorie E)	1 170	1 080	1 120	+3,7	-4,3
Ensemble des inscrits (catégories A, B, C, D, E)	24 800	24 150	24 060	-0,4	-3,0
Meurthe-et-Moselle					
Inscrits tenus de rechercher un emploi, sans emploi (catégorie A)	37 530	36 260	35 480	-2,2	-5,5
Inscrits tenus de rechercher un emploi, en activité réduite courte (catégorie B)	7 250	6 930	7 110	+2,6	-1,9
Inscrits tenus de rechercher un emploi, en activité réduite longue (catégorie C)	13 850	13 870	13 900	+0,2	+0,4
Ensemble des inscrits tenus de rechercher un emploi (catégories A, B, C)	58 630	57 060	56 490	-1,0	-3,7
Inscrits non tenus de rechercher un emploi, sans emploi (catégorie D)	2 920	3 050	3 160	+3,6	+8,2
Inscrits non tenus de rechercher un emploi, en emploi (catégorie E)	3 600	3 250	3 270	+0,6	-9,2
Ensemble des inscrits (catégories A, B, C, D, E)	65 140	63 360	62 910	-0,7	-3,4

* variation par rapport au trimestre précédent, en %.

** variation par rapport au même trimestre de l'année précédente, en %.

Source : Pôle emploi-Dares, STMT, traitements Dares.

En raison de la gestion des arrondis, les totaux peuvent très légèrement différer de la somme de leurs sous-totaux.

La situation des demandeurs d'emploi vis-à-vis de l'activité réduite courte (inférieure ou égale à 78 heures sur un mois, catégorie B) ou longue (supérieure ou égale à 79 heures sur un mois, catégorie C), est déterminée à la fin de chaque mois. Dans cette publication les nombres de demandeurs d'emploi en catégories B, C sont obtenus en faisant la moyenne sur le trimestre.

Une [documentation](#) fournit des éléments d'aide à l'interprétation des séries sur les demandeurs d'emploi.

Les données publiées concernent les demandeurs d'emploi inscrits à Pôle emploi. La notion de demandeurs d'emploi est différente de celle de chômeurs au sens du Bureau international du travail (BIT). Au-delà des évolutions du marché du travail, différents facteurs peuvent davantage affecter les données relatives aux demandeurs d'emploi : modifications des règles d'indemnisation ou d'accompagnement des demandeurs d'emploi, changements de procédure, incidents. Un [document](#) présente les principaux changements de procédure et incidents ayant affecté les statistiques de demandeurs d'emploi depuis 2011.

L'ensemble des définitions et concepts figurent dans la [documentation méthodologique](#) en ligne.

Demandeurs d'emploi en catégorie A par sexe et âge

Données CVS-CJO

	Effectif			Évolution (en %) sur :	
	1er trim. 2018	4e trim. 2018	1er trim. 2019	un trimestre*	un an**
Hommes	8 330	7 940	7 750	-2,4	-7,0
Femmes	6 660	6 380	6 310	-1,1	-5,3
Moins de 25 ans	2 040	1 840	1 840	0,0	-9,8
Hommes	1 100	990	950	-4,0	-13,6
Femmes	940	850	890	+4,7	-5,3
Entre 25 et 49 ans	9 550	9 150	8 890	-2,8	-6,9
Hommes	5 330	5 090	4 940	-2,9	-7,3
Femmes	4 220	4 060	3 950	-2,7	-6,4
50 ans ou plus	3 400	3 330	3 330	0,0	-2,1
Hommes	1 900	1 860	1 860	0,0	-2,1
Femmes	1 500	1 470	1 470	0,0	-2,0
Métropole Grand Nancy	14 990	14 330	14 050	-2,0	-6,3

* variation par rapport au trimestre précédent, en %.

Source : Pôle emploi-Dares, STMT, traitements Dares.

** variation par rapport au même trimestre de l'année précédente, en %.

En raison de la gestion des arrondis, les totaux peuvent très légèrement différer de la somme de leurs sous-totaux.

Demandeurs d'emploi en catégories A, B, C par sexe et âge

Données CVS-CJO

	Effectif			Évolution (en %) sur :	
	1er trim. 2018	4e trim. 2018	1er trim. 2019	un trimestre*	un an**
Hommes	12 050	11 600	11 440	-1,4	-5,1
Femmes	10 480	10 200	10 200	0,0	-2,7
Moins de 25 ans	2 880	2 710	2 720	+0,4	-5,6
Hommes	1 480	1 370	1 330	-2,9	-10,1
Femmes	1 400	1 340	1 390	+3,7	-0,7
Entre 25 et 49 ans	14 850	14 270	14 120	-1,1	-4,9
Hommes	8 090	7 740	7 620	-1,6	-5,8
Femmes	6 760	6 530	6 500	-0,5	-3,8
50 ans ou plus	4 800	4 820	4 800	-0,4	0,0
Hommes	2 480	2 490	2 490	0,0	+0,4
Femmes	2 320	2 330	2 310	-0,9	-0,4
Métropole Grand Nancy	22 520	21 800	21 630	-0,8	-4,0

* variation par rapport au trimestre précédent, en %.

Source : Pôle emploi-Dares, STMT, traitements Dares.

** variation par rapport au même trimestre de l'année précédente, en %.

En raison de la gestion des arrondis, les totaux peuvent très légèrement différer de la somme de leurs sous-totaux.

Ancienneté en catégories A, B, C des demandeurs d'emploi

Données CVS-CJO

	Effectif			Évolution (en % et point) sur :	
	1er trim. 2018	4e trim. 2018	1er trim. 2019	un trimestre*	un an**
Métropole Grand Nancy					
Inscrits depuis moins de 1 an	12 030	11 290	11 260	-0,3	-6,4
Moins de 3 mois	4 570	4 380	4 500	+2,7	-1,5
De 3 mois à moins de 6 mois	3 140	2 970	2 900	-2,4	-7,6
De 6 mois à moins de 12 mois	4 320	3 940	3 860	-2,0	-10,6
Inscrits depuis 1 an ou plus	10 490	10 500	10 370	-1,2	-1,1
De 1 an à moins de 2 ans	4 700	4 470	4 280	-4,3	-8,9
De 2 ans à moins de 3 ans	2 020	2 200	2 270	+3,2	+12,4
3 ans ou plus	3 770	3 830	3 820	-0,3	+1,3
Part des demandeurs d'emploi inscrits depuis 1 an ou plus	46,6%	48,2%	47,9%	-0,3 pt	+1,3 pt
Meurthe-et-Moselle					
Demandeurs d'emploi inscrits depuis 1 an ou plus en catégories A, B, C	28 440	28 420	28 150	-1,0	-1,0
Part des demandeurs d'emploi inscrits depuis 1 an ou plus	48,5%	49,8%	49,8%	0,0 pt	+1,3 pt

* variation par rapport au trimestre précédent, en %.

Source : Pôle emploi-Dares, STMT, traitements Dares.

** variation par rapport au même trimestre de l'année précédente, en %.

En raison de la gestion des arrondis, les totaux peuvent très légèrement différer de la somme de leurs sous-totaux.

Entrées et sorties de catégories A, B, C

Données CVS-CJO

	Nombre moyen d'entrées et sorties			Évolution (en %) sur :	
	1er trim. 2018	4e trim. 2018	1er trim. 2019	un trimestre*	un an**
Métropole Grand Nancy					
Entrées en catégories A, B, C	2 120	2 120	2 230	+5,2	+5,2
Sorties de catégories A, B, C	2 150	2 240	2 230	-0,4	+3,7
Meurthe-et-Moselle					
Entrées en catégories A, B, C	5 160	5 080	5 340	+5,1	+3,5
Sorties de catégories A, B, C	5 220	5 280	5 370	+1,7	+2,9

* variation par rapport au trimestre précédent, en %.

Source : Pôle emploi-Dares, STMT, traitements Dares.

** variation par rapport au même trimestre de l'année précédente, en %.

En raison de la gestion des arrondis, les totaux peuvent très légèrement différer de la somme de leurs sous-totaux.