

## DEMANDEURS D'EMPLOI INSCRITS À PÔLE EMPLOI EN HAUTE-MARNE AU TROISIÈME TRIMESTRE 2023

Au troisième trimestre 2023, en Haute-Marne, le nombre de demandeurs d'emploi tenus de rechercher un emploi et sans activité (catégorie A) s'établit en moyenne sur le trimestre à 5 870. Ce nombre baisse de 0,5 % sur un trimestre (soit -30 personnes) et de 2,2 % sur un an.

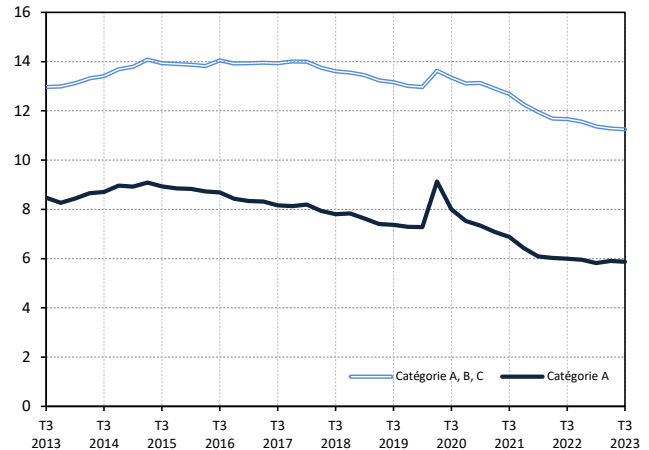
Dans le Grand Est, ce nombre augmente de 1,1 % sur un trimestre (-1,3 % sur un an).

En Haute-Marne, le nombre de demandeurs d'emploi tenus de rechercher un emploi, ayant ou non exercé une activité (catégories A, B, C) s'établit en moyenne à 11 250 au troisième trimestre 2023. Ce nombre baisse de 0,4 % sur un trimestre (soit -40 personnes) et de 3,6 % sur un an.

Dans le Grand Est, ce nombre est stable sur un trimestre (-2,0 % sur un an).

### Demandeurs d'emploi en catégories A et A, B, C en Haute-Marne

En milliers, données corrigées des variations saisonnières et des jours ouvrables (CVS-CJO)



Source : Pôle emploi-Dares, STMT, traitements Dares.

### Demandeurs d'emploi par catégorie

Données CVS-CJO

	Effectif			Évolution (en %) sur :	
	3e trim. 2022	2e trim. 2023	3e trim. 2023	un trimestre*	un an**
<b>Haute-Marne</b>					
Inscrits tenus de rechercher un emploi, sans emploi (catégorie A)	6 000	5 900	<b>5 870</b>	<b>-0,5</b>	-2,2
Inscrits tenus de rechercher un emploi, en activité réduite courte (catégorie B)	1 900	1 750	<b>1 860</b>	<b>+6,3</b>	-2,1
Inscrits tenus de rechercher un emploi, en activité réduite longue (catégorie C)	3 770	3 630	<b>3 520</b>	<b>-3,0</b>	-6,6
Ensemble des inscrits tenus de rechercher un emploi (catégories A, B, C)	11 670	11 290	<b>11 250</b>	<b>-0,4</b>	-3,6
Inscrits non tenus de rechercher un emploi, sans emploi (catégorie D)	780	910	<b>890</b>	<b>-2,2</b>	+14,1
Inscrits non tenus de rechercher un emploi, en emploi (catégorie E)	1 020	1 080	<b>1 100</b>	<b>+1,9</b>	+7,8
Ensemble des inscrits (catégories A, B, C, D, E)	13 470	13 270	<b>13 240</b>	<b>-0,2</b>	-1,7
<b>Région Grand Est</b>					
Inscrits tenus de rechercher un emploi, sans emploi (catégorie A)	238 710	233 100	<b>235 600</b>	<b>+1,1</b>	-1,3
Inscrits tenus de rechercher un emploi, en activité réduite courte (catégorie B)	61 510	59 540	<b>60 860</b>	<b>+2,2</b>	-1,1
Inscrits tenus de rechercher un emploi, en activité réduite longue (catégorie C)	118 360	117 500	<b>113 640</b>	<b>-3,3</b>	-4,0
Ensemble des inscrits tenus de rechercher un emploi (catégories A, B, C)	418 580	410 140	<b>410 100</b>	<b>0,0</b>	-2,0
Inscrits non tenus de rechercher un emploi, sans emploi (catégorie D)	27 540	28 760	<b>28 850</b>	<b>+0,3</b>	+4,8
Inscrits non tenus de rechercher un emploi, en emploi (catégorie E)	27 300	27 640	<b>29 180</b>	<b>+5,6</b>	+6,9
Ensemble des inscrits (catégories A, B, C, D, E)	473 410	466 540	<b>468 140</b>	<b>+0,3</b>	-1,1

\* variation par rapport au trimestre précédent, en %.

\*\* variation par rapport au même trimestre de l'année précédente, en %.

Source : Pôle emploi-Dares, STMT, traitements Dares.

En raison de la gestion des arrondis, les totaux peuvent très légèrement différer de la somme de leurs sous-totaux.

La situation des demandeurs d'emploi vis-à-vis de l'activité réduite courte (inférieure ou égale à 78 heures sur un mois, catégorie B) ou longue (supérieure ou égale à 79 heures sur un mois, catégorie C), est déterminée à la fin de chaque mois. Dans cette publication les nombres de demandeurs d'emploi en catégories B, C sont obtenus en faisant la moyenne sur le trimestre.

Une [documentation](#) fournit des éléments d'aide à l'interprétation des séries sur les demandeurs d'emploi.

Les données publiées concernent les demandeurs d'emploi inscrits à Pôle emploi. La notion de demandeurs d'emploi est différente de celle de chômeurs au sens du Bureau international du travail (BIT). Au-delà des évolutions du marché du travail, différents facteurs peuvent davantage affecter les données relatives aux demandeurs d'emploi : modifications des règles d'indemnisation ou d'accompagnement des demandeurs d'emploi, changements de procédure, incidents. Un [document](#) présente les principaux changements de procédure et incidents ayant affecté les statistiques de demandeurs d'emploi depuis 2011.

L'ensemble des définitions et concepts figurent dans la [documentation méthodologique](#) en ligne.

**Demandeurs d'emploi en catégorie A par sexe et âge**

Données CVS-CJO

	Effectif			Évolution (en %) sur :	
	3e trim. 2022	2e trim. 2023	3e trim. 2023	un trimestre*	un an**
Hommes	3 100	3 070	3 070	0,0	-1,0
Femmes	2 900	2 830	2 800	-1,1	-3,4
<b>Moins de 25 ans</b>	<b>900</b>	<b>950</b>	<b>970</b>	<b>+2,1</b>	<b>+7,8</b>
Hommes	460	500	510	+2,0	+10,9
Femmes	430	450	460	+2,2	+7,0
<b>Entre 25 et 49 ans</b>	<b>3 220</b>	<b>3 160</b>	<b>3 100</b>	<b>-1,9</b>	<b>-3,7</b>
Hommes	1 670	1 640	1 610	-1,8	-3,6
Femmes	1 550	1 520	1 490	-2,0	-3,9
<b>50 ans ou plus</b>	<b>1 880</b>	<b>1 790</b>	<b>1 800</b>	<b>+0,6</b>	<b>-4,3</b>
Hommes	970	930	950	+2,2	-2,1
Femmes	920	860	850	-1,2	-7,6
<b>Haute-Marne</b>	<b>6 000</b>	<b>5 900</b>	<b>5 870</b>	<b>-0,5</b>	<b>-2,2</b>

\* variation par rapport au trimestre précédent, en %.

\*\* variation par rapport au même trimestre de l'année précédente, en %.

Source : Pôle emploi-Dares, STMT, traitements Dares.

En raison de la gestion des arrondis, les totaux peuvent très légèrement différer de la somme de leurs sous-totaux.

**Demandeurs d'emploi en catégories A, B, C par sexe et âge**

Données CVS-CJO

	Effectif			Évolution (en %) sur :	
	3e trim. 2022	2e trim. 2023	3e trim. 2023	un trimestre*	un an**
Hommes	5 390	5 260	5 240	-0,4	-2,8
Femmes	6 280	6 030	6 010	-0,3	-4,3
<b>Moins de 25 ans</b>	<b>1 670</b>	<b>1 720</b>	<b>1 740</b>	<b>+1,2</b>	<b>+4,2</b>
Hommes	830	870	880	+1,1	+6,0
Femmes	840	850	850	0,0	+1,2
<b>Entre 25 et 49 ans</b>	<b>6 570</b>	<b>6 290</b>	<b>6 220</b>	<b>-1,1</b>	<b>-5,3</b>
Hommes	3 080	2 970	2 930	-1,3	-4,9
Femmes	3 490	3 320	3 290	-0,9	-5,7
<b>50 ans ou plus</b>	<b>3 430</b>	<b>3 280</b>	<b>3 290</b>	<b>+0,3</b>	<b>-4,1</b>
Hommes	1 480	1 420	1 430	+0,7	-3,4
Femmes	1 950	1 860	1 870	+0,5	-4,1
<b>Haute-Marne</b>	<b>11 670</b>	<b>11 290</b>	<b>11 250</b>	<b>-0,4</b>	<b>-3,6</b>

\* variation par rapport au trimestre précédent, en %.

\*\* variation par rapport au même trimestre de l'année précédente, en %.

Source : Pôle emploi-Dares, STMT, traitements Dares.

En raison de la gestion des arrondis, les totaux peuvent très légèrement différer de la somme de leurs sous-totaux.

**Ancienneté en catégories A, B, C des demandeurs d'emploi**

Données CVS-CJO

	Effectif			Évolution (en % et point) sur :	
	3e trim. 2022	2e trim. 2023	3e trim. 2023	un trimestre*	un an**
<b>Haute-Marne</b>					
<b>Inscrits depuis moins de 1 an</b>	<b>6 360</b>	<b>6 360</b>	<b>6 350</b>	<b>-0,2</b>	<b>-0,2</b>
Moins de 3 mois	2 600	2 570	2 550	-0,8	-1,9
De 3 mois à moins de 6 mois	1 740	1 700	1 680	-1,2	-3,4
De 6 mois à moins de 12 mois	2 020	2 080	2 110	+1,4	+4,5
<b>Inscrits depuis 1 an ou plus</b>	<b>5 310</b>	<b>4 930</b>	<b>4 900</b>	<b>-0,6</b>	<b>-7,7</b>
De 1 an à moins de 2 ans	1 990	2 030	2 080	+2,5	+4,5
De 2 ans à moins de 3 ans	1 050	900	900	0,0	-14,3
3 ans ou plus	2 260	2 000	1 920	-4,0	-15,0
Part des demandeurs d'emploi inscrits depuis 1 an ou plus	45,5%	43,7%	43,6%	-0,1 pt	-1,9 pt
<b>Région Grand Est</b>					
Demandeurs d'emploi inscrits depuis 1 an ou plus en catégories A, B, C	197 450	185 280	183 980	-0,7	-6,8
Part des demandeurs d'emploi inscrits depuis 1 an ou plus	47,2%	45,2%	44,9%	-0,3 pt	-2,3 pt

\* variation par rapport au trimestre précédent, en %.

\*\* variation par rapport au même trimestre de l'année précédente, en %.

Source : Pôle emploi-Dares, STMT, traitements Dares.

En raison de la gestion des arrondis, les totaux peuvent très légèrement différer de la somme de leurs sous-totaux.

**Entrées et sorties de catégories A, B, C**

Données CVS-CJO

	Nombre moyen d'entrées et sorties			Évolution (en %) sur :	
	3e trim. 2022	2e trim. 2023	3e trim. 2023	un trimestre*	un an**
<b>Haute-Marne</b>					
Entrées en catégories A, B, C	1 200	1 180	1 210	+2,5	+0,8
Sorties de catégories A, B, C	1 230	1 200	1 270	+5,8	+3,3
<b>Région Grand Est</b>					
Entrées en catégories A, B, C	40 640	41 190	41 460	+0,7	+2,0
Sorties de catégories A, B, C	41 340	42 490	41 480	-2,4	+0,3

\* variation par rapport au trimestre précédent, en %.

\*\* variation par rapport au même trimestre de l'année précédente, en %.

Source : Pôle emploi-Dares, STMT, traitements Dares.

En raison de la gestion des arrondis, les totaux peuvent très légèrement différer de la somme de leurs sous-totaux.