

DEMANDEURS D'EMPLOI INSCRITS À PÔLE EMPLOI DANS LE GRAND EST AU DEUXIÈME TRIMESTRE 2023

Au deuxième trimestre 2023, dans le Grand Est, le nombre de demandeurs d'emploi tenus de rechercher un emploi et sans activité (catégorie A) s'établit en moyenne sur le trimestre à 233 100. Ce nombre augmente de 1,1 % sur le trimestre (soit +2 450 personnes) et diminue de 3,4 % sur un an.

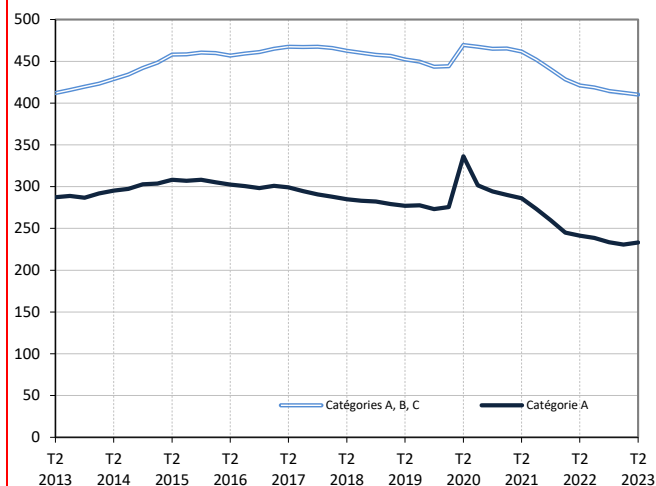
En France métropolitaine, ce nombre baisse de 0,1 % ce trimestre (-5,0 % sur un an).

Dans le Grand Est, le nombre de demandeurs d'emploi tenus de rechercher un emploi, ayant ou non exercé une activité (catégories A, B, C) s'établit en moyenne à 410 140 au deuxième trimestre 2023. Ce nombre baisse de 0,5 % sur le trimestre (soit -2 050 personnes) et de 2,6 % sur un an.

En France métropolitaine, ce nombre baisse de 0,4 % ce trimestre (-1,9 % sur un an).

Demands d'emploi en catégories A et A, B, C dans le Grand Est

En milliers, données corrigées des variations saisonnières et des jours ouvrables (CVS-CJO)



Source : Pôle emploi-Dares, STMT, traitements Dares.

Demands d'emploi par catégorie

Données CVS-CJO

	Effectif			Évolution (en %) sur	
	2e trim. 2022	1er trim. 2023	2e trim. 2023	un trimestre *	un an **
Grand Est					
Inscrits tenus de rechercher un emploi, sans emploi (catégorie A)	241 240	230 650	233 100	+1,1	-3,4
Inscrits tenus de rechercher un emploi, en activité réduite courte (catégorie B)	58 870	61 620	59 540	-3,4	+1,1
Inscrits tenus de rechercher un emploi, en activité réduite longue (catégorie C)	120 930	119 930	117 500	-2,0	-2,8
Ensemble des inscrits tenus de rechercher un emploi (catégories A, B, C)	421 040	412 190	410 140	-0,5	-2,6
Inscrits non tenus de rechercher un emploi, sans emploi (catégorie D)	27 300	28 490	28 760	+0,9	+5,3
Inscrits non tenus de rechercher un emploi, en emploi (catégorie E)	27 660	27 030	27 640	+2,3	-0,1
Ensemble des inscrits (catégories A, B, C, D, E)	476 000	467 710	466 540	-0,3	-2,0
France métropolitaine (en milliers)					
Inscrits tenus de rechercher un emploi, sans emploi (catégorie A)	2 947,7	2 801,4	2 799,5	-0,1	-5,0
Inscrits tenus de rechercher un emploi, en activité réduite courte (catégorie B)	716,3	788,2	771,8	-2,1	+7,7
Inscrits tenus de rechercher un emploi, en activité réduite longue (catégorie C)	1 499,6	1 499,9	1 496,3	-0,2	-0,2
Ensemble des inscrits tenus de rechercher un emploi (catégories A, B, C)	5 163,7	5 089,6	5 067,7	-0,4	-1,9
Inscrits non tenus de rechercher un emploi, sans emploi (catégorie D)	350,3	346,4	350,4	+1,2	0,0
Inscrits non tenus de rechercher un emploi, en emploi (catégorie E)	367,0	361,2	366,5	+1,5	-0,1
Ensemble des inscrits (catégories A, B, C, D, E)	5 881,0	5 797,1	5 784,6	-0,2	-1,6

* variation par rapport au trimestre précédent, en %.

Source : Pôle emploi-Dares, STMT, traitements Dares.

** variation par rapport au même trimestre de l'année précédente, en %.

La situation des demandeurs d'emploi vis-à-vis de l'activité réduite courte (inférieure ou égale à 78 heures sur un mois, catégorie B) ou longue (supérieure ou égale à 79 heures sur un mois, catégorie C), est déterminée à la fin de chaque mois. Dans cette publication les nombres de demandeurs d'emploi en catégories B, C sont obtenus en faisant la moyenne sur le trimestre.

Une [documentation](#) fournit des éléments d'aide à l'interprétation des séries sur les demandeurs d'emploi.

Les données publiées concernent les demandeurs d'emploi inscrits à Pôle emploi. La notion de demandeurs d'emploi est différente de celle de chômeurs au sens du Bureau international du travail (BIT). Au-delà des évolutions du marché du travail, différents facteurs peuvent davantage affecter les données relatives aux demandeurs d'emploi : modifications des règles d'indemnisation ou d'accompagnement des demandeurs d'emploi, changements de procédure, incidents. Un [document](#) présente les principaux changements de procédure et incidents ayant affecté les statistiques de demandeurs d'emploi depuis 2011.

L'ensemble des définitions et concepts figurent dans la [documentation méthodologique](#) en ligne.

DEMANDEURS D'EMPLOI PAR DÉPARTEMENT

Au deuxième trimestre 2023, dans le Grand Est, les évolutions sur le trimestre du nombre de demandeurs d'emploi en catégorie A se situent entre -0,1 % dans l'Aube et +2,1 % en Moselle et dans les Vosges. Sur un an, elles se situent entre -5,5 % en Moselle et 0,0 % dans les Vosges.

Les évolutions du nombre de demandeurs d'emploi en catégories A, B, C se situent entre -1,1 % dans l'Aube et 0,0 % dans les Vosges pour les évolutions sur un trimestre. Sur un an, elles se situent entre -4,0 % dans l'Aube et en Moselle et -1,1 % dans la Marne.

Demandeurs d'emploi en catégorie A

Données CVS-CJO

	Effectif			Évolution (en %) sur	
	2e trim. 2022	1er trim. 2023	2e trim. 2023	un trimestre *	un an **
Grand Est	241 240	230 650	233 100	+1,1	-3,4
Ardennes	14 240	13 810	13 860	+0,4	-2,7
Aube	16 540	15 740	15 730	-0,1	-4,9
Marne	23 880	23 460	23 480	+0,1	-1,7
Haute-Marne	6 030	5 820	5 900	+1,4	-2,2
Meurthe-et-Moselle	30 520	29 250	29 480	+0,8	-3,4
Meuse	7 470	7 150	7 170	+0,3	-4,0
Moselle	47 390	43 840	44 770	+2,1	-5,5
Bas-Rhin	46 620	44 390	44 970	+1,3	-3,5
Haut-Rhin	33 160	32 100	32 340	+0,7	-2,5
Vosges	15 400	15 080	15 400	+2,1	0,0
France métropolitaine (en milliers)	2 947,7	2 801,4	2 799,5	-0,1	-5,0

* variation par rapport au trimestre précédent, en %.

Source : Pôle emploi-Dares, STMT, traitements Dares.

** variation par rapport au même trimestre de l'année précédente, en %.

Demandeurs d'emploi en catégories A, B, C

Données CVS-CJO

	Effectif			Évolution (en %) sur	
	2e trim. 2022	1er trim. 2023	2e trim. 2023	un trimestre *	un an **
Grand Est	421 040	412 190	410 140	-0,5	-2,6
Ardennes	24 060	23 580	23 530	-0,2	-2,2
Aube	28 060	27 240	26 950	-1,1	-4,0
Marne	44 270	44 010	43 790	-0,5	-1,1
Haute-Marne	11 690	11 370	11 290	-0,7	-3,4
Meurthe-et-Moselle	51 580	50 320	50 040	-0,6	-3,0
Meuse	12 870	12 610	12 530	-0,6	-2,6
Moselle	80 320	77 190	77 100	-0,1	-4,0
Bas-Rhin	83 200	82 030	81 610	-0,5	-1,9
Haut-Rhin	57 020	56 180	55 670	-0,9	-2,4
Vosges	27 970	27 640	27 640	0,0	-1,2
France métropolitaine (en milliers)	5 163,7	5 089,6	5 067,7	-0,4	-1,9

* variation par rapport au trimestre précédent, en %.

Source : Pôle emploi-Dares, STMT, traitements Dares.

** variation par rapport au même trimestre de l'année précédente, en %.

DEMANDEURS D'EMPLOI EN CATÉGORIE A, DANS LE GRAND EST

Dans le Grand Est, sur un trimestre, le nombre de demandeurs d'emploi en catégorie A augmente de 1,6 % pour les hommes (-3,1 % sur un an) et de 0,5 % pour les femmes (-3,7 % sur un an).

Sur un trimestre, le nombre de demandeurs d'emploi en catégorie A augmente dans le Grand Est de 2,3 % pour les moins de 25 ans (+3,4 % sur un an), de 1,8 % pour ceux âgés de 25 à 49 ans (-3,4 % sur un an) et recule de 0,8 % pour ceux âgés de 50 ans ou plus (-6,2 % sur un an).

Demandeurs d'emploi en catégorie A par sexe et âge

Données CVS-CJO

	Effectif			Évolution (en %) sur	
	2e trim. 2022	1er trim. 2023	2e trim. 2023	un trimestre *	un an **
Hommes	124 790	119 040	120 920	+1,6	-3,1
Femmes	116 450	111 610	112 180	+0,5	-3,7
Moins de 25 ans	30 820	31 150	31 870	+2,3	+3,4
Hommes	16 380	16 510	17 040	+3,2	+4,0
Femmes	14 450	14 640	14 820	+1,2	+2,6
Entre 25 et 49 ans	138 420	131 390	133 700	+1,8	-3,4
Hommes	70 740	66 820	68 420	+2,4	-3,3
Femmes	67 690	64 570	65 280	+1,1	-3,6
50 ans ou plus	72 000	68 110	67 540	-0,8	-6,2
Hommes	37 680	35 710	35 460	-0,7	-5,9
Femmes	34 320	32 400	32 070	-1,0	-6,6
Grand Est	241 240	230 650	233 100	+1,1	-3,4

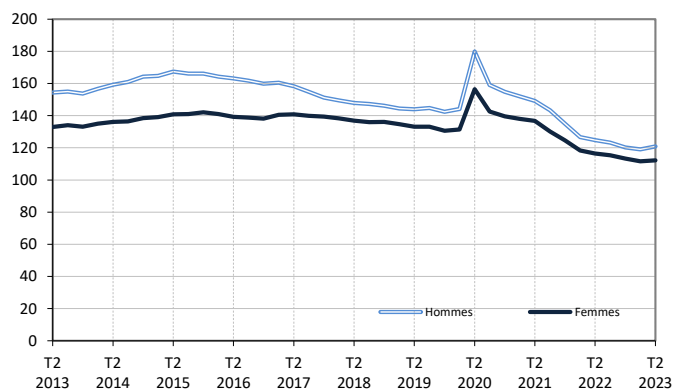
* variation par rapport au trimestre précédent, en %.

Source : Pôle emploi-Dares, STMT, traitements Dares.

** variation par rapport au même trimestre de l'année précédente, en %.

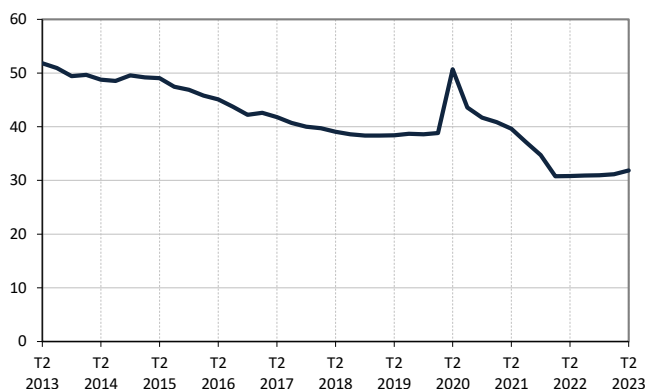
Catégorie A, par sexe

En milliers, données CVS-CJO



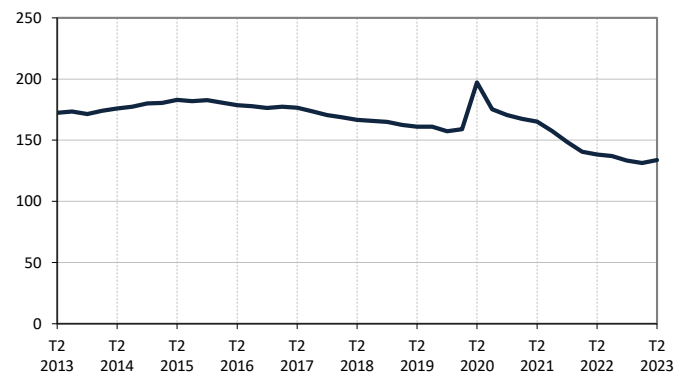
Catégorie A, moins de 25 ans

En milliers, données CVS-CJO



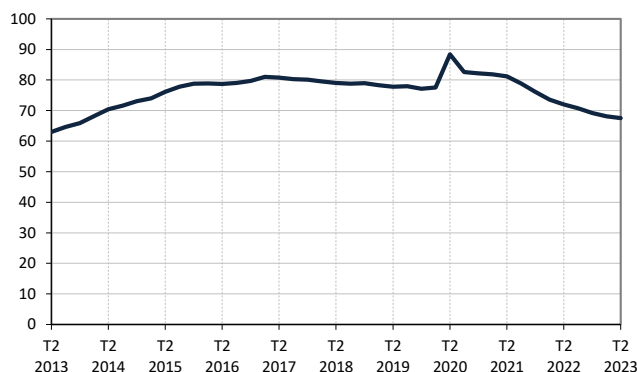
Catégorie A, entre 25 et 49 ans

En milliers, données CVS-CJO



Catégorie A, 50 ans ou plus

En milliers, données CVS-CJO



Champ : Grand Est.

Source : Pôle emploi-Dares, STMT, traitements Dares.

DEMANDEURS D'EMPLOI EN CATÉGORIES A, B, C, DANS LE GRAND EST

Dans le Grand Est, sur un trimestre, le nombre de demandeurs d'emploi en catégories A, B, C diminue de 0,2 % pour les hommes (-2,1 % sur un an) et de 0,8 % pour les femmes (-3,1 % sur un an).

Sur un trimestre, le nombre de demandeurs d'emploi en catégories A, B, C augmente dans le Grand Est de 1,0 % pour les moins de 25 ans (+0,6 % sur un an), recule de 0,6 % pour ceux âgés de 25 à 49 ans (-2,8 % sur un an) et de 0,9 % pour ceux âgés de 50 ans ou plus (-3,5 % sur un an).

Demandeurs d'emploi en catégories A, B, C par sexe et âge

Données CVS-CJO

	Effectif			Évolution (en %) sur	
	2e trim. 2022	1er trim. 2023	2e trim. 2023	un trimestre *	un an **
Hommes	206 990	203 150	202 700	-0,2	-2,1
Femmes	214 050	209 040	207 440	-0,8	-3,1
Moins de 25 ans	52 290	52 050	52 580	+1,0	+0,6
Hommes	27 180	27 230	27 660	+1,6	+1,8
Femmes	25 110	24 820	24 920	+0,4	-0,8
Entre 25 et 49 ans	250 320	244 810	243 240	-0,6	-2,8
Hommes	123 310	120 890	120 410	-0,4	-2,4
Femmes	127 000	123 920	122 840	-0,9	-3,3
50 ans ou plus	118 440	115 330	114 310	-0,9	-3,5
Hommes	56 500	55 030	54 640	-0,7	-3,3
Femmes	61 940	60 300	59 680	-1,0	-3,6
Grand Est	421 040	412 190	410 140	-0,5	-2,6

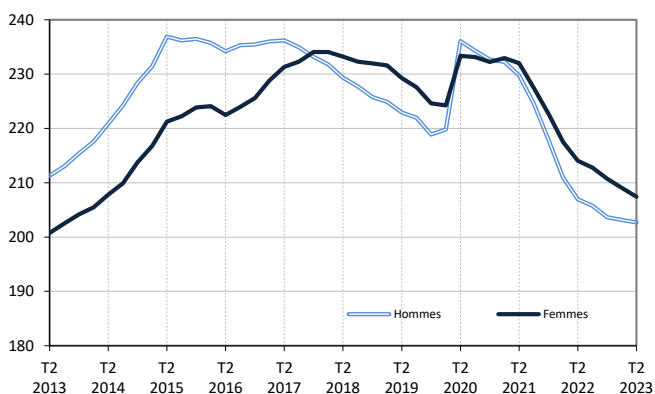
* variation par rapport au trimestre précédent, en %.

Source : Pôle emploi-Dares, STMT, traitements Dares.

** variation par rapport au même trimestre de l'année précédente, en %.

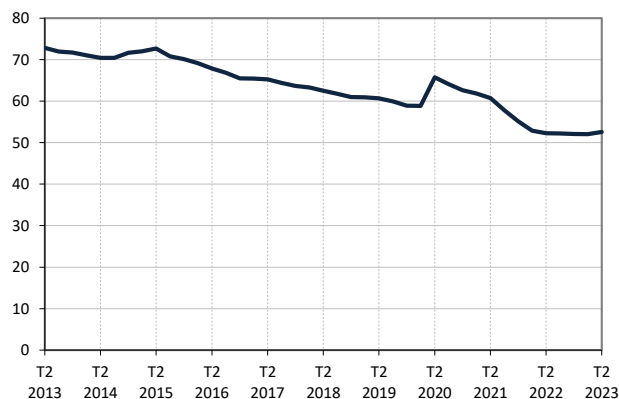
Catégories A, B, C, par sexe

En milliers, données CVS-CJO



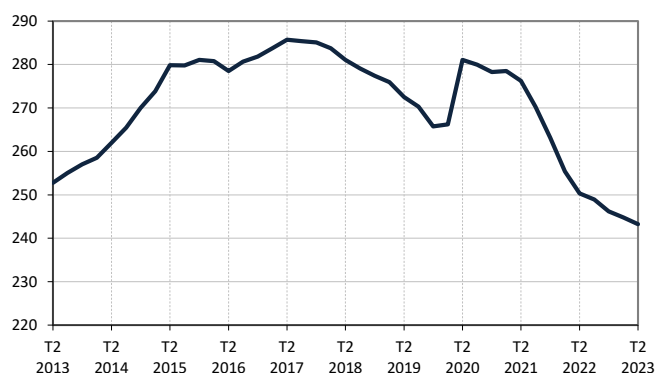
Catégories A, B, C, moins de 25 ans

En milliers, données CVS-CJO



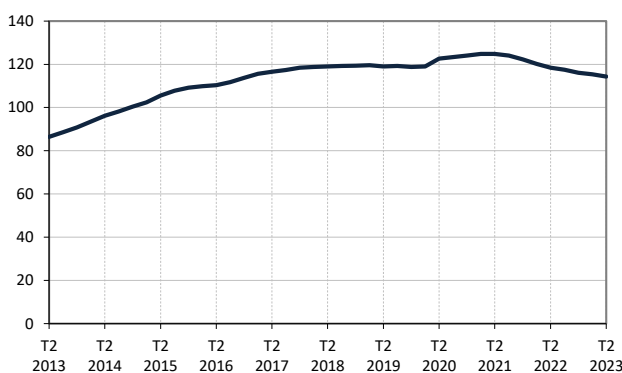
Catégories A, B, C, entre 25 et 49 ans

En milliers, données CVS-CJO



Catégories A, B, C, 50 ans ou plus

En milliers, données CVS-CJO



Champ : Grand Est.

Source : Pôle emploi-Dares, STMT, traitements Dares.

ANCIENNETÉ D'INSCRIPTION EN CATÉGORIES A, B, C DES DEMANDEURS D'EMPLOI, DANS LE GRAND EST

Dans le Grand Est, sur un trimestre, le nombre de demandeurs d'emploi inscrits en catégories A, B, C depuis un an ou plus diminue de 0,9 % (-8,7 % sur un an) et celui des inscrits depuis moins d'un an diminue de 0,2 % (+3,0 % sur un an).

L'ancienneté en catégories A, B, C est mesurée par le nombre de jours où le demandeur d'emploi a été inscrit, de façon continue, en catégories A, B, C. Une sortie d'un jour de ces catégories réinitialise l'ancienneté. D'autres indicateurs, tel que le nombre de personnes inscrites en catégorie A un certain nombre de mois sur une période donnée, peuvent éclairer d'autres dimensions de l'ancienneté ou de la récurrence sur les listes de Pôle emploi dans ces catégories.

Ancienneté en catégories A, B, C des demandeurs d'emploi

Données CVS-CJO

	Effectif			Evolution (en % et point) sur	
	2e trim. 2022	1er trim. 2023	2e trim. 2023	un trimestre *	un an **
Grand Est					
Inscrits depuis moins de 1 an	218 200	225 240	224 850	-0,2	+3,0
<i>Moins de 3 mois</i>	88 610	89 160	89 030	-0,1	+0,5
<i>De 3 mois à moins de 6 mois</i>	56 410	58 530	59 830	+2,2	+6,1
<i>De 6 mois à moins de 12 mois</i>	73 180	77 540	76 000	-2,0	+3,9
Inscrits depuis 1 an ou plus	202 850	186 950	185 280	-0,9	-8,7
<i>De 1 an à moins de 2 ans</i>	77 890	75 700	76 930	+1,6	-1,2
<i>De 2 ans à moins de 3 ans</i>	43 730	35 760	35 100	-1,8	-19,7
<i>3 ans ou plus</i>	81 230	75 490	73 260	-3,0	-9,8
Demandeurs d'emploi en catégories A, B, C	421 040	412 190	410 140	-0,5	-2,6
Part des demandeurs d'emploi inscrits depuis 1 an ou plus	48,2%	45,4%	45,2%	-0,2 pt	-3,0 pt
France métropolitaine					
Demandeurs d'emploi inscrits depuis 1 an ou plus (en milliers)	2 427,5	2 242,4	2 219,0	-1,0	-8,6
Part des demandeurs d'emploi inscrits depuis 1 an ou plus	47,0%	44,1%	43,8%	-0,3 pt	-3,2 pt

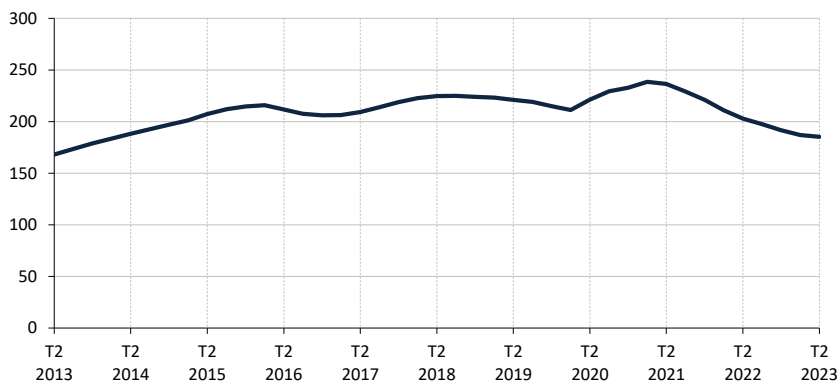
* variation par rapport au trimestre précédent, en %.

Source : Pôle emploi-Dares, STMT, traitements Dares.

** variation par rapport au même trimestre de l'année précédente, en %.

Demandeurs d'emploi inscrits depuis un an ou plus en catégories A, B, C

En milliers, données CVS-CJO



Champ : Grand Est.

Source : Pôle emploi-Dares, STMT, traitements Dares.

ENTRÉES ET SORTIES DE CATÉGORIES A, B, C, DANS LE GRAND EST

Dans le Grand Est, le nombre moyen d'entrées en catégories A, B, C au deuxième trimestre 2023 diminue de 1,6 % par rapport au trimestre précédent (-0,3 % sur un an).

Au deuxième trimestre 2023, les entrées pour démission (-4,1 %), rupture conventionnelle (-6,3 %), autre licenciement (-6,8 %), première entrée sur le marché du travail (-4,4 %), retour d'inactivité (-1,0 %), autres motifs (-4,4 %) et motif indéterminé (-4,0 %) sont en baisse. Les entrées pour fin de contrat et réinscription rapide sont stables. Les entrées pour fin de mission d'intérim (+7,2 %) et licenciement économique (+1,6 %) sont en hausse.

Dans le Grand Est, le nombre moyen de sorties de catégories A, B, C au deuxième trimestre 2023 augmente de 0,1 % par rapport au trimestre précédent (-1,3 % sur un an).

Au deuxième trimestre 2023, les sorties pour entrée en stage ou en formation (-4,2 %), arrêt de recherche (-2,2 %) et cessation d'inscription pour défaut d'actualisation (-0,2 %) sont en baisse. Les sorties pour reprise d'emploi déclarée (+1,5 %), radiation administrative (+5,9 %) et autres cas (+1,6 %) sont en hausse.

Suite à la refonte des motifs d'inscription à Pôle emploi (voir [note](#)), les données sur les entrées en catégories A,B,C par motif sont révisées et ne sont pas comparables avec celles publiées avant avril 2018.

Entrées en catégories A, B, C par motif

Données CVS-CJO

	Nombre moyen d'entrées 2e trim. 2023	Répartition des motifs (en %)	Évolution trimestrielle * (en %)	Évolution annuelle ** (en %)
Grand Est				
Fin de contrat	7 170	17,4	0,0	-2,3
Fin de mission d'intérim	3 110	7,6	+7,2	+4,0
Démission	2 110	5,1	-4,1	+1,4
Rupture conventionnelle	2 530	6,1	-6,3	-4,9
Licenciement économique	650	1,6	+1,6	+1,6
Autre licenciement	2 620	6,4	-6,8	-9,0
Première entrée sur le marché du travail ⁽¹⁾	2 190	5,3	-4,4	-9,9
Retour d'inactivité ⁽²⁾	8 160	19,8	-1,0	+11,0
Réinscription rapide ⁽³⁾	6 520	15,8	0,0	+3,0
Autres motifs ⁽⁴⁾	2 810	6,8	-4,4	-7,3
Motif indéterminé	3 330	8,1	-4,0	-7,5
Entrées en catégories A, B, C	41 190	100,0	-1,6	-0,3
France métropolitaine (en milliers)	525,2		-1,5	+0,5

* variation par rapport au trimestre précédent, en %.

** variation par rapport au même trimestre de l'année précédente, en %.

(1) Inscription à Pôle emploi d'une personne qui se présente pour la première fois sur le marché du travail, notamment lorsqu'elle vient d'achever ses études ou lorsqu'elle était auparavant inactive.

(2) Recherche d'un emploi après une période d'inactivité, fin de maladie ou de maternité, fin de formation.

(3) Réinscription après une sortie de courte durée (suite à un défaut d'actualisation, une radiation administrative, une période d'inactivité...).

(4) Fin d'activité non salariée, retour en France, recherche d'un autre emploi.

Sorties de catégories A, B, C par motif

Données CVS-CJO

	Nombre moyen de sorties 2e trim. 2023	Répartition des motifs (en %)	Évolution trimestrielle * (en %)	Évolution annuelle ** (en %)
Grand Est				
Reprise d'emploi déclarée ⁽¹⁾	6 580	15,5	+1,5	-6,9
Entrée en stage ou en formation	5 240	12,3	-4,2	-2,6
Arrêt de recherche (maternité, maladie, retraite, ...)	3 970	9,3	-2,2	-3,4
<i>Dont maladie</i>	2 370	5,6	-3,3	-2,1
Cessation d'inscription pour défaut d'actualisation	19 250	45,3	-0,2	-4,0
Radiation administrative	4 310	10,1	+5,9	+18,7
Autres cas ⁽²⁾	3 130	7,4	+1,6	+11,8
Sorties de catégories A, B, C	42 490	100,0	+0,1	-1,3
France métropolitaine (en milliers)	535,3		-0,9	-1,5

* variation par rapport au trimestre précédent, en %.

** variation par rapport au même trimestre de l'année précédente, en %.

(1) Uniquement celles connues de Pôle emploi.

(2) Déménagement, titre de séjour non valide, absence du lieu de résidence supérieure à 35 jours, etc.

Source : Pôle emploi-Dares, STMT, traitements Dares.

SOURCE, DÉFINITIONS ET MÉTHODE

Source : la Statistique du marché du travail (STMT)

La Statistique du marché du travail (STMT) est une source statistique exhaustive issue des fichiers de gestion de Pôle emploi. Elle porte sur tous les demandeurs d'emploi inscrits, entrés ou sortis des listes un mois donné.

La correction des variations saisonnières et des effets des jours ouvrables (CVS-CJO) permet de rendre les évolutions pertinentes pour l'analyse conjoncturelle. Les coefficients de correction des variations saisonnières et des jours ouvrables sont estimés une fois par an pour la 1^{ère} publication de l'année. Lorsque ces coefficients sont réestimés, les séries CVS-CJO sont révisées sur tout leur historique. La prochaine campagne d'actualisation des coefficients aura lieu en avril 2019.

Depuis 2018, la publication commune Dares-Pôle Emploi est trimestrielle et présente la moyenne sur le trimestre passé du nombre de demandeurs d'emploi inscrits, ainsi que les flux d'entrées et de sorties. Cette refonte de la publication vise à mettre l'accent sur les évolutions tendancielle de ces statistiques plutôt que sur leurs variations au mois le mois, qui sont très volatiles et parfois difficiles à interpréter.

Dans toute la publication, les résultats présentés sont des moyennes trimestrielles. La moyenne trimestrielle correspond à la somme des effectifs ou des flux pour les trois mois du trimestre considéré, divisée par trois.

Une [documentation méthodologique](#) présente plus en détail la STMT.

Le Fichier historique statistique (FHS) est une autre source statistique sur les demandeurs d'emploi issue des fichiers de gestion de Pôle emploi. Elle comporte tous les épisodes d'inscription sur une période de 10 ans. Les statistiques produites à partir de la STMT et du FHS peuvent différer en raison de différences dans la constitution des deux sources. En particulier la façon dont sont traités les événements enregistrés avec retard et les sorties de courte durée sont traités dans les deux sources est à l'origine d'écarts. Des [séries brutes sur les demandeurs d'emploi issues FHS](#), au niveau national, sont publiées chaque année.

Demandeurs d'emploi : définition et différence avec les chômeurs au sens du BIT

Les demandeurs d'emploi sont des personnes qui sont inscrites à Pôle emploi. Conformément aux recommandations du rapport du Cnis sur la définition d'indicateurs en matière d'emploi, de chômage, de sous-emploi et de précarité de l'emploi (septembre 2008), la Dares et Pôle emploi présentent depuis 2009, à des fins d'analyse statistique les données sur les demandeurs d'emploi inscrits à Pôle emploi selon les catégories suivantes :

- catégorie A : demandeurs d'emploi tenus de rechercher un emploi, sans emploi ;
- catégorie B : demandeurs d'emploi tenus de rechercher un emploi, ayant exercé une activité réduite courte (de 78 heures ou moins sur un mois) ;
- catégorie C : demandeurs d'emploi tenus de rechercher un emploi, ayant exercé une activité réduite longue (de plus de 78 heures sur un mois) ;
- catégorie D : demandeurs d'emploi non tenus de rechercher un emploi (en raison d'une formation, d'une maladie...) y compris les demandeurs d'emploi en contrat de sécurisation professionnelle (CSP), sans emploi ;
- catégorie E : demandeurs d'emploi non tenus de rechercher un emploi, en emploi (par exemple, bénéficiaires de contrats aidés, créateurs d'entreprise).

Est chômeur au sens du BIT toute personne de 15 ans ou plus qui (i) n'a pas travaillé au moins une heure pendant une semaine de référence, (ii) est disponible pour prendre un emploi dans les 15 jours et (iii) a recherché activement un emploi dans le mois précédent ou en a trouvé un qui commence dans les trois mois. Le chômage au sens du BIT est mesuré par l'enquête Emploi de l'Insee.

L'inscription à Pôle emploi en catégorie A et le chômage au sens du BIT sont deux réalités proches, mais qui ne se recouvrent pas (voir [documentation](#)).

Interprétation des séries CVS-CJO sur les demandeurs d'emploi

Les données STMT étant exhaustives, il n'existe pas, comme pour des données d'enquête, d'incertitude liée à l'échantillonnage. Les variations des séries CVS issues de la STMT peuvent résulter soit de la tendance de moyen terme, principalement liée aux évolutions du marché du travail et à la conjoncture économique, soit de chocs ponctuels, dont les sources peuvent être variées (variations dans la gestion des listes de demandeurs d'emploi par Pôle emploi ou dans les comportements d'inscription, chocs ponctuels du marché du travail, imprécisions dans l'estimation des corrections des variations saisonnières, ...). Parmi ces chocs ponctuels figurent aussi des incidents et changements de procédure dont certains ont pu avoir un impact significatif sur les séries de demandeurs d'emploi. Un [document](#) présente les principaux événements et leurs impacts.

Une [documentation](#) fournit des éléments d'aide à l'interprétation des séries sur les demandeurs d'emploi.

Pour en savoir plus

[\[1\] Dares, Pôle emploi, publications sur les demandeurs d'emploi inscrits à Pôle emploi en France métropolitaine](#)

[\[2\] Dares, les séries régionales, départementales et par zone d'emploi.](#)