

## DEMANDEURS D'EMPLOI INSCRITS À PÔLE EMPLOI DANS LE GRAND EST AU TROISIÈME TRIMESTRE 2022

Au troisième trimestre 2022, dans le Grand Est, le nombre de demandeurs d'emploi tenus de rechercher un emploi et sans activité (catégorie A) s'établit en moyenne sur le trimestre à 239 250. Ce nombre baisse de 0,8 % sur le trimestre (soit -1 870 personnes) et de 12,7 % sur un an.

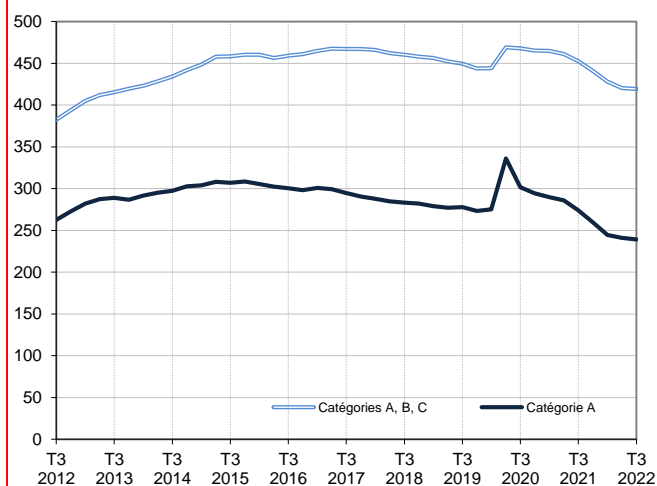
En France métropolitaine, ce nombre est stable ce trimestre (-11,2 % sur un an).

Dans le Grand Est, le nombre de demandeurs d'emploi tenus de rechercher un emploi, ayant ou non exercé une activité (catégories A, B, C) s'établit en moyenne à 419 080 au troisième trimestre 2022. Ce nombre baisse de 0,3 % sur le trimestre (soit -1 350 personnes) et de 7,4 % sur un an.

En France métropolitaine, ce nombre est stable ce trimestre (-7,3 % sur un an).

### Demandeurs d'emploi en catégories A et A, B, C dans le Grand Est

En milliers, données corrigées des variations saisonnières et des jours ouvrables (CVS-CJO)



Source : Pôle emploi-Dares, STMT, traitements Dares.

### Demandeurs d'emploi par catégorie

Données CVS-CJO

	Effectif			Évolution (en %) sur	
	3e trim. 2021	2e trim. 2022	3e trim. 2022	un trimestre *	un an **
<b>Grand Est</b>					
Inscrits tenus de rechercher un emploi, sans emploi (catégorie A)	274 000	241 120	<b>239 250</b>	-0,8	-12,7
Inscrits tenus de rechercher un emploi, en activité réduite courte (catégorie B)	57 890	58 790	<b>62 020</b>	+5,5	+7,1
Inscrits tenus de rechercher un emploi, en activité réduite longue (catégorie C)	120 670	120 520	<b>117 810</b>	-2,2	-2,4
Ensemble des inscrits tenus de rechercher un emploi (catégories A, B, C)	452 570	420 430	<b>419 080</b>	-0,3	-7,4
Inscrits non tenus de rechercher un emploi, sans emploi (catégorie D)	28 900	27 110	<b>28 200</b>	+4,0	-2,4
Inscrits non tenus de rechercher un emploi, en emploi (catégorie E)	26 650	27 720	<b>27 270</b>	-1,6	+2,3
Ensemble des inscrits (catégories A, B, C, D, E)	508 110	475 260	<b>474 560</b>	-0,1	-6,6
<b>France métropolitaine (en milliers)</b>					
Inscrits tenus de rechercher un emploi, sans emploi (catégorie A)	3 317,3	2 944,7	<b>2 946,1</b>	0,0	-11,2
Inscrits tenus de rechercher un emploi, en activité réduite courte (catégorie B)	734,4	711,3	<b>750,6</b>	+5,5	+2,2
Inscrits tenus de rechercher un emploi, en activité réduite longue (catégorie C)	1 507,5	1 496,2	<b>1 456,3</b>	-2,7	-3,4
Ensemble des inscrits tenus de rechercher un emploi (catégories A, B, C)	5 559,2	5 152,1	<b>5 153,0</b>	0,0	-7,3
Inscrits non tenus de rechercher un emploi, sans emploi (catégorie D)	378,3	349,0	<b>362,0</b>	+3,7	-4,3
Inscrits non tenus de rechercher un emploi, en emploi (catégorie E)	356,9	367,3	<b>368,0</b>	+0,2	+3,1
Ensemble des inscrits (catégories A, B, C, D, E)	6 294,5	5 868,4	<b>5 883,0</b>	+0,2	-6,5

\* variation par rapport au trimestre précédent, en %.

Source : Pôle emploi-Dares, STMT, traitements Dares.

\*\* variation par rapport au même trimestre de l'année précédente, en %.

La situation des demandeurs d'emploi vis-à-vis de l'activité réduite courte (inférieure ou égale à 78 heures sur un mois, catégorie B) ou longue (supérieure ou égale à 79 heures sur un mois, catégorie C), est déterminée à la fin de chaque mois. Dans cette publication les nombres de demandeurs d'emploi en catégories B, C sont obtenus en faisant la moyenne sur le trimestre.

Une [documentation](#) fournit des éléments d'aide à l'interprétation des séries sur les demandeurs d'emploi.

Les données publiées concernent les demandeurs d'emploi inscrits à Pôle emploi. La notion de demandeurs d'emploi est différente de celle de chômeurs au sens du Bureau international du travail (BIT). Au-delà des évolutions du marché du travail, différents facteurs peuvent davantage affecter les données relatives aux demandeurs d'emploi : modifications des règles d'indemnisation ou d'accompagnement des demandeurs d'emploi, changements de procédure, incidents. Un [document](#) présente les principaux changements de procédure et incidents ayant affecté les statistiques de demandeurs d'emploi depuis 2011.

L'ensemble des définitions et concepts figurent dans la [documentation méthodologique](#) en ligne.

## DEMANDEURS D'EMPLOI PAR DÉPARTEMENT

Au troisième trimestre 2022, dans le Grand Est, les évolutions sur le trimestre du nombre de demandeurs d'emploi en catégorie A se situent entre -2,5 % dans les Ardennes et +0,6 % dans les Vosges. Sur un an, elles se situent entre -16,1 % dans le Haut-Rhin et -7,2 % dans les Ardennes.

Les évolutions du nombre de demandeurs d'emploi en catégories A, B, C se situent entre -1,5 % dans les Ardennes et +0,4 % en Haute-Marne pour les évolutions sur un trimestre. Sur un an, elles se situent entre -10,2 % dans le Haut-Rhin et -3,8 % dans les Ardennes.

### Demands d'emploi en catégorie A

Données CVS-CJO

	Effectif			Évolution (en %) sur	
	3e trim. 2021	2e trim. 2022	3e trim. 2022	un trimestre *	un an **
<b>Grand Est</b>	<b>274 000</b>	<b>241 120</b>	<b>239 250</b>	<b>-0,8</b>	<b>-12,7</b>
Ardennes	15 010	14 280	<b>13 930</b>	-2,5	-7,2
Aube	18 400	16 520	<b>16 360</b>	-1,0	-11,1
Marne	26 390	23 900	<b>23 470</b>	-1,8	-11,1
Haute-Marne	6 890	6 010	<b>6 030</b>	+0,3	-12,5
Meurthe-et-Moselle	34 800	30 550	<b>30 360</b>	-0,6	-12,8
Meuse	8 430	7 460	<b>7 430</b>	-0,4	-11,9
Moselle	53 980	47 340	<b>46 570</b>	-1,6	-13,7
Bas-Rhin	53 080	46 570	<b>46 540</b>	-0,1	-12,3
Haut-Rhin	39 410	33 100	<b>33 070</b>	-0,1	-16,1
Vosges	17 620	15 390	<b>15 490</b>	+0,6	-12,1
<b>France métropolitaine (en milliers)</b>	<b>3 317,3</b>	<b>2 944,7</b>	<b>2 946,1</b>	<b>0,0</b>	<b>-11,2</b>

\* variation par rapport au trimestre précédent, en %.

Source : Pôle emploi-Dares, STMT, traitements Dares.

\*\* variation par rapport au même trimestre de l'année précédente, en %.

### Demands d'emploi en catégories A, B, C

Données CVS-CJO

	Effectif			Évolution (en %) sur	
	3e trim. 2021	2e trim. 2022	3e trim. 2022	un trimestre *	un an **
<b>Grand Est</b>	<b>452 570</b>	<b>420 430</b>	<b>419 080</b>	<b>-0,3</b>	<b>-7,4</b>
Ardennes	24 660	24 090	<b>23 730</b>	-1,5	-3,8
Aube	29 710	28 060	<b>27 930</b>	-0,5	-6,0
Marne	46 910	44 280	<b>44 110</b>	-0,4	-6,0
Haute-Marne	12 680	11 650	<b>11 700</b>	+0,4	-7,7
Meurthe-et-Moselle	55 830	51 500	<b>51 520</b>	0,0	-7,7
Meuse	13 880	12 860	<b>12 810</b>	-0,4	-7,7
Moselle	86 550	80 130	<b>79 580</b>	-0,7	-8,1
Bas-Rhin	89 490	82 990	<b>83 190</b>	+0,2	-7,0
Haut-Rhin	63 020	56 940	<b>56 600</b>	-0,6	-10,2
Vosges	29 830	27 940	<b>27 900</b>	-0,1	-6,5
<b>France métropolitaine (en milliers)</b>	<b>5 559,2</b>	<b>5 152,1</b>	<b>5 153,0</b>	<b>0,0</b>	<b>-7,3</b>

\* variation par rapport au trimestre précédent, en %.

Source : Pôle emploi-Dares, STMT, traitements Dares.

\*\* variation par rapport au même trimestre de l'année précédente, en %.

## DEMANDEURS D'EMPLOI EN CATÉGORIE A, DANS LE GRAND EST

Dans le Grand Est, sur un trimestre, le nombre de demandeurs d'emploi en catégorie A diminue de 0,6 % pour les hommes (-13,9 % sur un an) et de 0,9 % pour les femmes (-11,4 % sur un an).

Sur un trimestre, le nombre de demandeurs d'emploi en catégorie A augmente dans le Grand Est de 0,7 % pour les moins de 25 ans (-16,6 % sur un an), recule de 0,6 % pour ceux âgés de 25 à 49 ans (-12,9 % sur un an) et de 1,7 % pour ceux âgés de 50 ans ou plus (-10,3 % sur un an).

### Demandeurs d'emploi en catégorie A par sexe et âge

Données CVS-CJO

	Effectif			Évolution (en %) sur	
	3e trim. 2021	2e trim. 2022	3e trim. 2022	un trimestre *	un an **
Hommes	143 670	124 530	123 730	-0,6	-13,9
Femmes	130 330	116 600	115 520	-0,9	-11,4
<b>Moins de 25 ans</b>	<b>37 360</b>	<b>30 920</b>	<b>31 150</b>	<b>+0,7</b>	<b>-16,6</b>
Hommes	20 130	16 390	16 460	+0,4	-18,2
Femmes	17 230	14 530	14 690	+1,1	-14,7
<b>Entre 25 et 49 ans</b>	<b>157 690</b>	<b>138 150</b>	<b>137 270</b>	<b>-0,6</b>	<b>-12,9</b>
Hommes	82 110	70 470	70 110	-0,5	-14,6
Femmes	75 580	67 680	67 160	-0,8	-11,1
<b>50 ans ou plus</b>	<b>78 950</b>	<b>72 050</b>	<b>70 830</b>	<b>-1,7</b>	<b>-10,3</b>
Hommes	41 430	37 660	37 160	-1,3	-10,3
Femmes	37 520	34 390	33 670	-2,1	-10,3
<b>Grand Est</b>	<b>274 000</b>	<b>241 120</b>	<b>239 250</b>	<b>-0,8</b>	<b>-12,7</b>

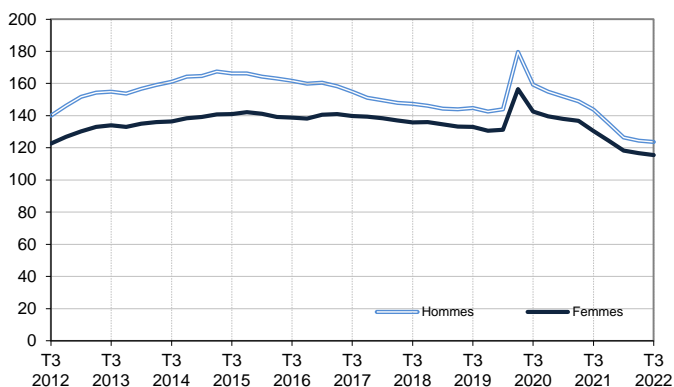
\* variation par rapport au trimestre précédent, en %.

Source : Pôle emploi-Dares, STMT, traitements Dares.

\*\* variation par rapport au même trimestre de l'année précédente, en %.

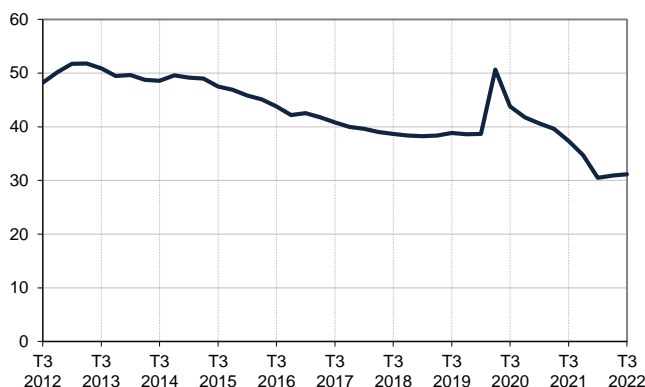
#### Catégorie A, par sexe

En milliers, données CVS-CJO



#### Catégorie A, moins de 25 ans

En milliers, données CVS-CJO



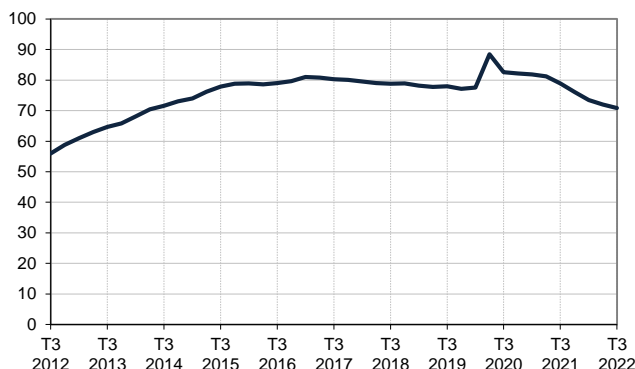
#### Catégorie A, entre 25 et 49 ans

En milliers, données CVS-CJO



#### Catégorie A, 50 ans ou plus

En milliers, données CVS-CJO



Champ : Grand Est.

Source : Pôle emploi-Dares, STMT, traitements Dares.

## DEMANDEURS D'EMPLOI EN CATÉGORIES A, B, C, DANS LE GRAND EST

Dans le Grand Est, sur un trimestre, le nombre de demandeurs d'emploi en catégories A, B, C diminue de 0,2 % pour les hommes (-8,3 % sur un an) et de 0,5 % pour les femmes (-6,5 % sur un an).

Sur un trimestre, le nombre de demandeurs d'emploi en catégories A, B, C augmente dans le Grand Est de 0,9 % pour les moins de 25 ans (-9,5 % sur un an), recule de 0,3 % pour ceux âgés de 25 à 49 ans (-7,9 % sur un an) et de 0,9 % pour ceux âgés de 50 ans ou plus (-5,4 % sur un an).

### Demandeurs d'emploi en catégories A, B, C par sexe et âge

Données CVS-CJO

	Effectif			Évolution (en %) sur	
	3e trim. 2021	2e trim. 2022	3e trim. 2022	un trimestre *	un an **
Hommes	224 900	206 530	206 150	-0,2	-8,3
Femmes	227 670	213 900	212 930	-0,5	-6,5
<b>Moins de 25 ans</b>	<b>58 050</b>	<b>52 080</b>	<b>52 530</b>	<b>+0,9</b>	<b>-9,5</b>
Hommes	30 320	27 000	27 390	+1,4	-9,7
Femmes	27 730	25 080	25 140	+0,2	-9,3
<b>Entre 25 et 49 ans</b>	<b>270 510</b>	<b>249 970</b>	<b>249 200</b>	<b>-0,3</b>	<b>-7,9</b>
Hommes	135 160	123 000	122 850	-0,1	-9,1
Femmes	135 350	126 970	126 340	-0,5	-6,7
<b>50 ans ou plus</b>	<b>124 010</b>	<b>118 380</b>	<b>117 350</b>	<b>-0,9</b>	<b>-5,4</b>
Hommes	59 420	56 530	55 900	-1,1	-5,9
Femmes	64 590	61 850	61 450	-0,6	-4,9
<b>Grand Est</b>	<b>452 570</b>	<b>420 430</b>	<b>419 080</b>	<b>-0,3</b>	<b>-7,4</b>

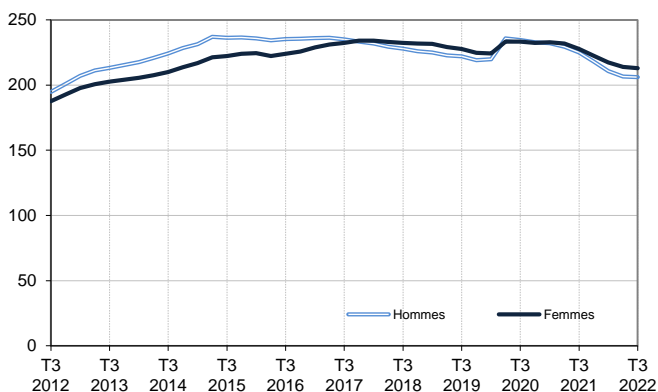
\* variation par rapport au trimestre précédent, en %.

Source : Pôle emploi-Dares, STMT, traitements Dares.

\*\* variation par rapport au même trimestre de l'année précédente, en %.

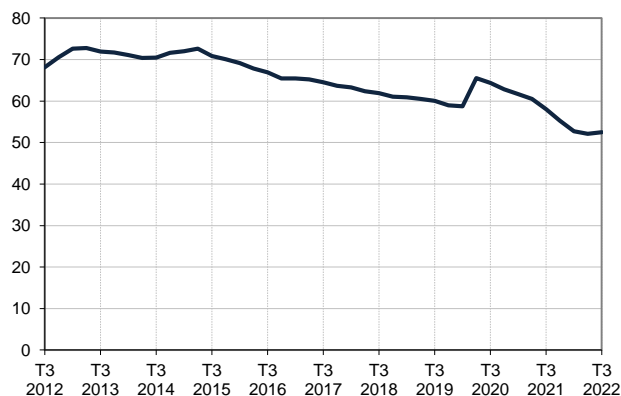
#### Catégories A, B, C, par sexe

En milliers, données CVS-CJO



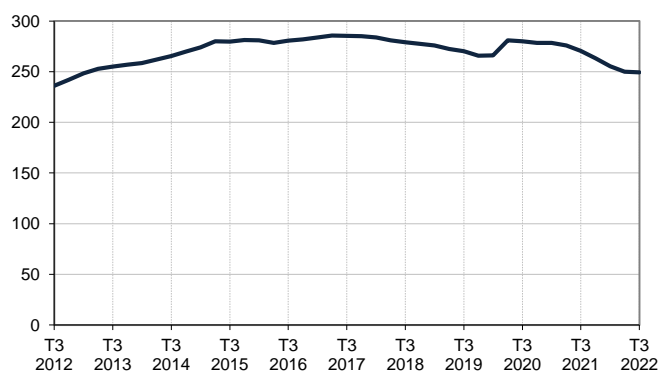
#### Catégories A, B, C, moins de 25 ans

En milliers, données CVS-CJO



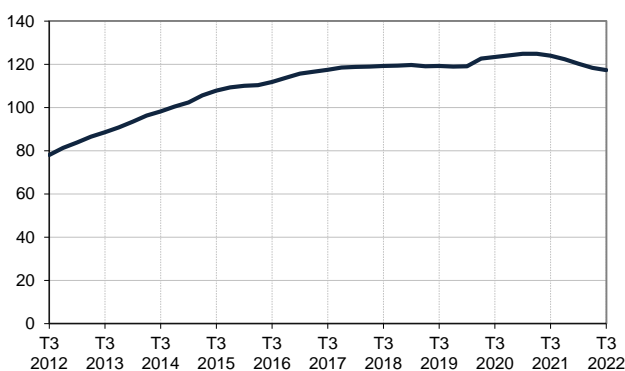
#### Catégories A, B, C, entre 25 et 49 ans

En milliers, données CVS-CJO



#### Catégories A, B, C, 50 ans ou plus

En milliers, données CVS-CJO



Champ : Grand Est.

Source : Pôle emploi-Dares, STMT, traitements Dares.

## ANCIENNETÉ D'INSCRIPTION EN CATÉGORIES A, B, C DES DEMANDEURS D'EMPLOI, DANS LE GRAND EST

Dans le Grand Est, sur un trimestre, le nombre de demandeurs d'emploi inscrits en catégories A, B, C depuis un an ou plus diminue de 2,4 % (-13,8 % sur un an) tandis que celui des inscrits depuis moins d'un an progresse de 1,6 % (-0,8 % sur un an).

L'ancienneté en catégories A, B, C est mesurée par le nombre de jours où le demandeur d'emploi a été inscrit, de façon continue, en catégories A, B, C. Une sortie d'un jour de ces catégories réinitialise l'ancienneté. D'autres indicateurs, tel que le nombre de personnes inscrites en catégorie A un certain nombre de mois sur une période donnée, peuvent éclairer d'autres dimensions de l'ancienneté ou de la récurrence sur les listes de Pôle emploi dans ces catégories.

### Ancienneté en catégories A, B, C des demandeurs d'emploi

Données CVS-CJO

	Effectif			Evolution (en % et point) sur	
	3e trim. 2021	2e trim. 2022	3e trim. 2022	un trimestre *	un an **
<b>Grand Est</b>					
<b>Inscrits depuis moins de 1 an</b>	223 300	217 930	<b>221 520</b>	<b>+1,6</b>	<b>-0,8</b>
Moins de 3 mois	86 120	89 680	<b>88 300</b>	-1,5	+2,5
De 3 mois à moins de 6 mois	59 500	55 540	<b>61 400</b>	+10,6	+3,2
De 6 mois à moins de 12 mois	77 680	72 720	<b>71 810</b>	-1,3	-7,6
<b>Inscrits depuis 1 an ou plus</b>	229 270	202 500	<b>197 570</b>	<b>-2,4</b>	<b>-13,8</b>
De 1 an à moins de 2 ans	92 820	77 650	<b>78 040</b>	+0,5	-15,9
De 2 ans à moins de 3 ans	48 330	43 700	<b>40 020</b>	-8,4	-17,2
3 ans ou plus	88 110	81 150	<b>79 500</b>	-2,0	-9,8
<b>Demandeurs d'emploi en catégories A, B, C</b>	<b>452 570</b>	<b>420 430</b>	<b>419 080</b>	<b>-0,3</b>	<b>-7,4</b>
Part des demandeurs d'emploi inscrits depuis 1 an ou plus	50,7%	48,2%	<b>47,1%</b>	-1,1 pt	-3,6 pt
<b>France métropolitaine</b>					
Demandeurs d'emploi inscrits depuis 1 an ou plus (en milliers)	2 766,6	2 423,2	<b>2 369,3</b>	-2,2	-14,4
Part des demandeurs d'emploi inscrits depuis 1 an ou plus	49,8%	47,0%	<b>46,0%</b>	-1,0 pt	-3,8 pt

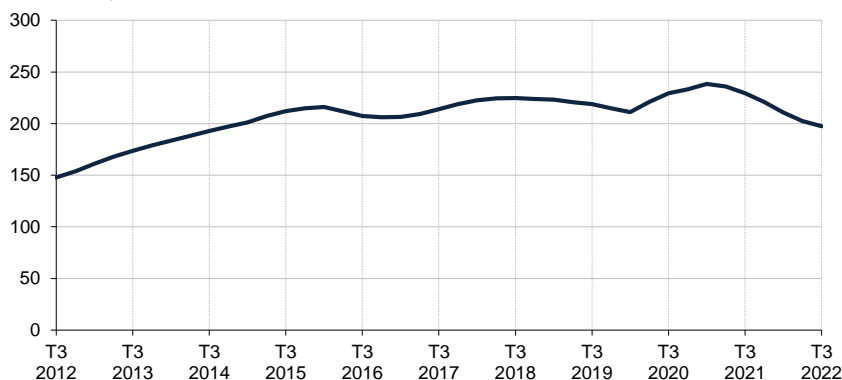
\* variation par rapport au trimestre précédent, en %.

Source : Pôle emploi-Dares, STMT, traitements Dares.

\*\* variation par rapport au même trimestre de l'année précédente, en %.

### Demandeurs d'emploi inscrits depuis un an ou plus en catégories A, B, C

En milliers, données CVS-CJO



Champ : Grand Est.

Source : Pôle emploi-Dares, STMT, traitements Dares.

## ENTRÉES ET SORTIES DE CATÉGORIES A, B, C, DANS LE GRAND EST

Dans le Grand Est, le nombre moyen d'entrées en catégories A, B, C au troisième trimestre 2022 diminue de 0,5 % par rapport au trimestre précédent (+3,6 % sur un an).

Au troisième trimestre 2022, les entrées pour fin de contrat (-2,1 %), démission (-2,4 %), rupture conventionnelle (-1,5 %), licenciement économique (-4,7 %), autre licenciement (-1,4 %), première entrée sur le marché du travail (-7,4 %), réinscription rapide (-3,4 %) et autres motifs (-1,3 %) sont toutes en baisse. Les entrées pour fin de mission d'intérim (+3,0 %), retour d'inactivité (+4,2 %) et motif indéterminé (+4,5 %) sont en hausse.

Dans le Grand Est, le nombre moyen de sorties de catégories A, B, C au troisième trimestre 2022 diminue de 6,0 % par rapport au trimestre précédent (-5,1 % sur un an).

Au troisième trimestre 2022, les sorties pour reprise d'emploi déclarée (-9,3 %), arrêt de recherche (-7,2 %), cessation d'inscription pour défaut d'actualisation (-8,3 %) et radiation administrative (-3,4 %) sont en baisse. Les sorties pour autres cas sont stables. Les sorties pour entrée en stage ou en formation (+3,5 %) sont en hausse.

**Suite à la refonte des motifs d'inscription à Pôle emploi (voir [note](#)), les données sur les entrées en catégories A,B,C par motif sont révisées et ne sont pas comparables avec celles publiées avant avril 2018.**

### Entrées en catégories A, B, C par motif

Données CVS-CJO

	Nombre moyen d'entrées 3e trim. 2022	Répartition des motifs (en %)	Évolution trimestrielle * (en %)	Évolution annuelle ** (en %)
<b>Grand Est</b>				
Fin de contrat	7 300	17,8	-2,1	+8,3
Fin de mission d'intérim	3 050	7,4	+3,0	+22,0
Démission	2 030	5,0	-2,4	+21,6
Rupture conventionnelle	2 600	6,3	-1,5	+1,2
Licenciement économique	610	1,5	-4,7	-23,8
Autre licenciement	2 830	6,9	-1,4	+11,0
Première entrée sur le marché du travail <sup>(1)</sup>	2 260	5,5	-7,4	-12,7
Retour d'inactivité <sup>(2)</sup>	7 520	18,4	+4,2	+3,9
Réinscription rapide <sup>(3)</sup>	6 040	14,7	-3,4	-6,8
Autres motifs <sup>(4)</sup>	3 000	7,3	-1,3	+12,4
Motif indéterminé	3 730	9,1	+4,5	0,0
<b>Entrées en catégories A, B, C</b>	<b>40 960</b>	<b>100,0</b>	<b>-0,5</b>	<b>+3,6</b>
<b>France métropolitaine (en milliers)</b>	<b>518,0</b>		<b>-1,0</b>	<b>+3,2</b>

\* variation par rapport au trimestre précédent, en %.

\*\* variation par rapport au même trimestre de l'année précédente, en %.

(1) Inscription à Pôle emploi d'une personne qui se présente pour la première fois sur le marché du travail, notamment lorsqu'elle vient d'achever ses études ou lorsqu'elle était auparavant inactive.

(2) Recherche d'un emploi après une période d'inactivité, fin de maladie ou de maternité, fin de formation.

(3) Réinscription après une sortie de courte durée (suite à un défaut d'actualisation, une radiation administrative, une période d'inactivité...).

(4) Fin d'activité non salariée, retour en France, recherche d'un autre emploi.

### Sorties de catégories A, B, C par motif

Données CVS-CJO

	Nombre moyen de sorties 3e trim. 2022	Répartition des motifs (en %)	Évolution trimestrielle * (en %)	Évolution annuelle ** (en %)
<b>Grand Est</b>				
Reprise d'emploi déclarée <sup>(1)</sup>	6 310	15,6	-9,3	-37,6
Entrée en stage ou en formation	5 390	13,3	+3,5	-3,9
Arrêt de recherche (maternité, maladie, retraite, ...)	3 840	9,5	-7,2	-6,1
<i>Dont maladie</i>	2 330	5,8	-3,7	+7,4
Cessation d'inscription pour défaut d'actualisation	18 760	46,3	-8,3	+12,5
Radiation administrative	3 420	8,4	-3,4	-0,6
Autres cas <sup>(2)</sup>	2 800	6,9	0,0	+0,7
<b>Sorties de catégories A, B, C</b>	<b>40 520</b>	<b>100,0</b>	<b>-6,0</b>	<b>-5,1</b>
<b>France métropolitaine (en milliers)</b>	<b>515,0</b>		<b>-5,5</b>	<b>-4,9</b>

\* variation par rapport au trimestre précédent, en %.

\*\* variation par rapport au même trimestre de l'année précédente, en %.

(1) Uniquement celles connues de Pôle emploi.

(2) Déménagement, titre de séjour non valide, absence du lieu de résidence supérieure à 35 jours, etc.

Source : Pôle emploi-Dares, STMT, traitements Dares.

## SOURCE, DÉFINITIONS ET MÉTHODE

### Source : la Statistique du marché du travail (STMT)

La Statistique du marché du travail (STMT) est une source statistique exhaustive issue des fichiers de gestion de Pôle emploi. Elle porte sur tous les demandeurs d'emploi inscrits, entrés ou sortis des listes un mois donné.

La correction des variations saisonnières et des effets des jours ouvrables (CVS-CJO) permet de rendre les évolutions pertinentes pour l'analyse conjoncturelle. Les coefficients de correction des variations saisonnières et des jours ouvrables sont estimés une fois par an pour la 1<sup>ère</sup> publication de l'année. Lorsque ces coefficients sont réestimés, les séries CVS-CJO sont révisées sur tout leur historique. La prochaine campagne d'actualisation des coefficients aura lieu en avril 2019.

Depuis 2018, la publication commune Dares-Pôle Emploi est trimestrielle et présente la moyenne sur le trimestre passé du nombre de demandeurs d'emploi inscrits, ainsi que les flux d'entrées et de sorties. Cette refonte de la publication vise à mettre l'accent sur les évolutions tendancielle de ces statistiques plutôt que sur leurs variations au mois le mois, qui sont très volatiles et parfois difficiles à interpréter.

Dans toute la publication, les résultats présentés sont des moyennes trimestrielles. La moyenne trimestrielle correspond à la somme des effectifs ou des flux pour les trois mois du trimestre considéré, divisée par trois.

Une [documentation méthodologique](#) présente plus en détail la STMT.

Le Fichier historique statistique (FHS) est une autre source statistique sur les demandeurs d'emploi issue des fichiers de gestion de Pôle emploi. Elle comporte tous les épisodes d'inscription sur une période de 10 ans. Les statistiques produites à partir de la STMT et du FHS peuvent différer en raison de différences dans la constitution des deux sources. En particulier la façon dont sont traités les événements enregistrés avec retard et les sorties de courte durée sont traités dans les deux sources est à l'origine d'écarts. Des [séries brutes sur les demandeurs d'emploi issues FHS](#), au niveau national, sont publiées chaque année.

### Demandeurs d'emploi : définition et différence avec les chômeurs au sens du BIT

Les demandeurs d'emploi sont des personnes qui sont inscrites à Pôle emploi. Conformément aux recommandations du rapport du Cnis sur la définition d'indicateurs en matière d'emploi, de chômage, de sous-emploi et de précarité de l'emploi (septembre 2008), la Dares et Pôle emploi présentent depuis 2009, à des fins d'analyse statistique les données sur les demandeurs d'emploi inscrits à Pôle emploi selon les catégories suivantes :

- catégorie A : demandeurs d'emploi tenus de rechercher un emploi, sans emploi ;
- catégorie B : demandeurs d'emploi tenus de rechercher un emploi, ayant exercé une activité réduite courte (de 78 heures ou moins sur un mois) ;
- catégorie C : demandeurs d'emploi tenus de rechercher un emploi, ayant exercé une activité réduite longue (de plus de 78 heures sur un mois) ;
- catégorie D : demandeurs d'emploi non tenus de rechercher un emploi (en raison d'une formation, d'une maladie...) y compris les demandeurs d'emploi en contrat de sécurisation professionnelle (CSP), sans emploi ;
- catégorie E : demandeurs d'emploi non tenus de rechercher un emploi, en emploi (par exemple, bénéficiaires de contrats aidés, créateurs d'entreprise).

Est chômeur au sens du BIT toute personne de 15 ans ou plus qui (i) n'a pas travaillé au moins une heure pendant une semaine de référence, (ii) est disponible pour prendre un emploi dans les 15 jours et (iii) a recherché activement un emploi dans le mois précédent ou en a trouvé un qui commence dans les trois mois. Le chômage au sens du BIT est mesuré par l'enquête Emploi de l'Insee.

**L'inscription à Pôle emploi en catégorie A et le chômage au sens du BIT sont deux réalités proches, mais qui ne se recouvrent pas** (voir [documentation](#)).

### Interprétation des séries CVS-CJO sur les demandeurs d'emploi

Les données STMT étant exhaustives, il n'existe pas, comme pour des données d'enquête, d'incertitude liée à l'échantillonnage. Les variations des séries CVS issues de la STMT peuvent résulter soit de la tendance de moyen terme, principalement liée aux évolutions du marché du travail et à la conjoncture économique, soit de chocs ponctuels, dont les sources peuvent être variées (variations dans la gestion des listes de demandeurs d'emploi par Pôle emploi ou dans les comportements d'inscription, chocs ponctuels du marché du travail, imprécisions dans l'estimation des corrections des variations saisonnières, ...). Parmi ces chocs ponctuels figurent aussi des incidents et changements de procédure dont certains ont pu avoir un impact significatif sur les séries de demandeurs d'emploi. Un [document](#) présente les principaux événements et leurs impacts.

Une [documentation](#) fournit des éléments d'aide à l'interprétation des séries sur les demandeurs d'emploi.

### Pour en savoir plus

[\[1\] Dares, Pôle emploi, publications sur les demandeurs d'emploi inscrits à Pôle emploi en France métropolitaine](#)

[\[2\] Dares, les séries régionales, départementales et par zone d'emploi.](#)