

## DEMANDEURS D'EMPLOI INSCRITS À PÔLE EMPLOI DANS LE GRAND EST AU TROISIÈME TRIMESTRE 2021

Au troisième trimestre 2021, dans le Grand Est, le nombre de demandeurs d'emploi tenus de rechercher un emploi et sans activité (catégorie A) s'établit en moyenne sur le trimestre à 273 950. Ce nombre baisse de 4,7 % sur le trimestre (soit -13 580 personnes) et de 9,2 % sur un an.

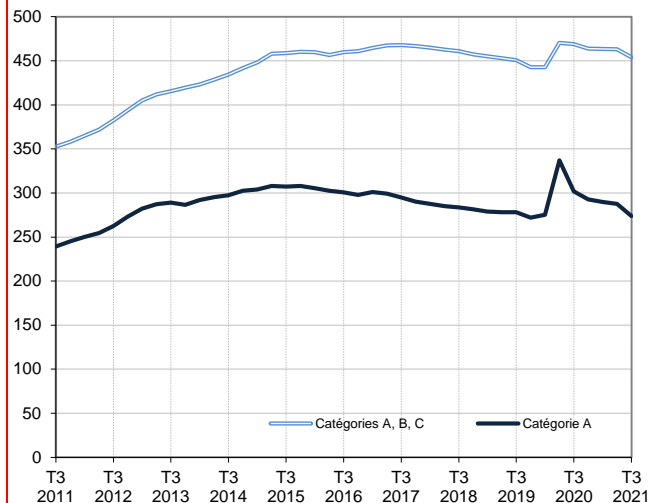
En France métropolitaine, ce nombre baisse de 5,8 % ce trimestre (-10,0 % sur un an).

Dans le Grand Est, le nombre de demandeurs d'emploi tenus de rechercher un emploi, ayant ou non exercé une activité (catégories A, B, C) s'établit en moyenne à 453 870 au troisième trimestre 2021. Ce nombre baisse de 2,0 % sur le trimestre (soit -9 090 personnes) et de 3,2 % sur un an.

En France métropolitaine, ce nombre baisse de 1,9 % ce trimestre (-3,6 % sur un an).

### Demands d'emploi en catégories A et A, B, C dans le Grand Est

En milliers, données corrigées des variations saisonnières et des jours ouvrables (CVS-CJO)



Source : Pôle emploi-Dares, STMT, traitements Dares.

### Demands d'emploi par catégorie

Données CVS-CJO

	Effectif			Évolution (en %) sur	
	3e trim. 2020	2e trim. 2021	3e trim. 2021	un trimestre *	un an **
<b>Grand Est</b>					
Inscrits tenus de rechercher un emploi, sans emploi (catégorie A)	301 830	287 530	<b>273 950</b>	-4,7	-9,2
Inscrits tenus de rechercher un emploi, en activité réduite courte (catégorie B)	56 170	58 700	<b>58 070</b>	-1,1	+3,4
Inscrits tenus de rechercher un emploi, en activité réduite longue (catégorie C)	111 070	116 720	<b>121 850</b>	+4,4	+9,7
Ensemble des inscrits tenus de rechercher un emploi (catégories A, B, C)	469 080	462 960	<b>453 870</b>	-2,0	-3,2
Inscrits non tenus de rechercher un emploi, sans emploi (catégorie D)	28 320	28 210	<b>32 070</b>	+13,7	+13,2
Inscrits non tenus de rechercher un emploi, en emploi (catégorie E)	23 270	25 370	<b>26 400</b>	+4,1	+13,5
Ensemble des inscrits (catégories A, B, C, D, E)	520 670	516 540	<b>512 340</b>	-0,8	-1,6
<b>France métropolitaine (en milliers)</b>					
Inscrits tenus de rechercher un emploi, sans emploi (catégorie A)	3 673,2	3 510,5	<b>3 307,4</b>	-5,8	-10,0
Inscrits tenus de rechercher un emploi, en activité réduite courte (catégorie B)	718,2	742,7	<b>741,8</b>	-0,1	+3,3
Inscrits tenus de rechercher un emploi, en activité réduite longue (catégorie C)	1 395,7	1 435,5	<b>1 528,6</b>	+6,5	+9,5
Ensemble des inscrits tenus de rechercher un emploi (catégories A, B, C)	5 787,1	5 688,7	<b>5 577,8</b>	-1,9	-3,6
Inscrits non tenus de rechercher un emploi, sans emploi (catégorie D)	328,3	362,3	<b>412,3</b>	+13,8	+25,6
Inscrits non tenus de rechercher un emploi, en emploi (catégorie E)	313,4	345,5	<b>353,8</b>	+2,4	+12,9
Ensemble des inscrits (catégories A, B, C, D, E)	6 428,8	6 396,5	<b>6 343,9</b>	-0,8	-1,3

\* variation par rapport au trimestre précédent, en %.

Source : Pôle emploi-Dares, STMT, traitements Dares.

\*\* variation par rapport au même trimestre de l'année précédente, en %.

La situation des demandeurs d'emploi vis-à-vis de l'activité réduite courte (inférieure ou égale à 78 heures sur un mois, catégorie B) ou longue (supérieure ou égale à 79 heures sur un mois, catégorie C), est déterminée à la fin de chaque mois. Dans cette publication les nombres de demandeurs d'emploi en catégories B, C sont obtenus en faisant la moyenne sur le trimestre.

Une [documentation](#) fournit des éléments d'aide à l'interprétation des séries sur les demandeurs d'emploi.

Les données publiées concernent les demandeurs d'emploi inscrits à Pôle emploi. La notion de demandeurs d'emploi est différente de celle de chômeurs au sens du Bureau international du travail (BIT). Au-delà des évolutions du marché du travail, différents facteurs peuvent davantage affecter les données relatives aux demandeurs d'emploi : modifications des règles d'indemnisation ou d'accompagnement des demandeurs d'emploi, changements de procédure, incidents. Un [document](#) présente les principaux changements de procédure et incidents ayant affecté les statistiques de demandeurs d'emploi depuis 2011.

L'ensemble des définitions et concepts figurent dans la [documentation méthodologique](#) en ligne.

## DEMANDEURS D'EMPLOI PAR DÉPARTEMENT

Au troisième trimestre 2021, dans le Grand Est, les évolutions sur le trimestre du nombre de demandeurs d'emploi en catégorie A se situent entre -6,3 % dans la Marne et -2,4 % en Haute-Marne. Sur un an, elles se situent entre -13,6 % en Haute-Marne et -5,5 % dans la Meuse.

Les évolutions du nombre de demandeurs d'emploi en catégories A, B, C se situent entre -2,4 % en Moselle et dans le Haut-Rhin et -0,8 % dans les Vosges pour les évolutions sur un trimestre. Sur un an, elles se situent entre -5,1 % en Haute-Marne et -1,2 % en Moselle.

### Demands d'emploi en catégorie A

Données CVS-CJO

	Effectif			Évolution (en %) sur	
	3e trim. 2020	2e trim. 2021	3e trim. 2021	un trimestre *	un an **
<b>Grand Est</b>	<b>301 830</b>	<b>287 530</b>	<b>273 950</b>	<b>-4,7</b>	<b>-9,2</b>
Ardennes	16 590	15 670	<b>14 950</b>	-4,6	-9,9
Aube	19 940	19 290	<b>18 450</b>	-4,4	-7,5
Marne	30 080	28 230	<b>26 460</b>	-6,3	-12,0
Haute-Marne	8 070	7 140	<b>6 970</b>	-2,4	-13,6
Meurthe-et-Moselle	38 010	36 260	<b>34 790</b>	-4,1	-8,5
Meuse	8 980	8 760	<b>8 490</b>	-3,1	-5,5
Moselle	57 310	56 590	<b>53 760</b>	-5,0	-6,2
Bas-Rhin	59 010	55 370	<b>53 020</b>	-4,2	-10,2
Haut-Rhin	44 130	41 890	<b>39 420</b>	-5,9	-10,7
Vosges	19 710	18 340	<b>17 650</b>	-3,8	-10,5
<b>France métropolitaine (en milliers)</b>	<b>3 673,2</b>	<b>3 510,5</b>	<b>3 307,4</b>	<b>-5,8</b>	<b>-10,0</b>

\* variation par rapport au trimestre précédent, en %.

Source : Pôle emploi-Dares, STMT, traitements Dares.

\*\* variation par rapport au même trimestre de l'année précédente, en %.

### Demands d'emploi en catégories A, B, C

Données CVS-CJO

	Effectif			Évolution (en %) sur	
	3e trim. 2020	2e trim. 2021	3e trim. 2021	un trimestre *	un an **
<b>Grand Est</b>	<b>469 080</b>	<b>462 960</b>	<b>453 870</b>	<b>-2,0</b>	<b>-3,2</b>
Ardennes	25 310	25 180	<b>24 600</b>	-2,3	-2,8
Aube	30 540	30 310	<b>29 770</b>	-1,8	-2,5
Marne	49 070	47 880	<b>46 960</b>	-1,9	-4,3
Haute-Marne	13 420	12 950	<b>12 740</b>	-1,6	-5,1
Meurthe-et-Moselle	58 200	57 120	<b>56 000</b>	-2,0	-3,8
Meuse	14 220	14 160	<b>13 940</b>	-1,6	-2,0
Moselle	87 690	88 730	<b>86 630</b>	-2,4	-1,2
Bas-Rhin	93 270	91 430	<b>89 810</b>	-1,8	-3,7
Haut-Rhin	65 860	64 980	<b>63 450</b>	-2,4	-3,7
Vosges	31 490	30 220	<b>29 980</b>	-0,8	-4,8
<b>France métropolitaine (en milliers)</b>	<b>5 787,1</b>	<b>5 688,7</b>	<b>5 577,8</b>	<b>-1,9</b>	<b>-3,6</b>

\* variation par rapport au trimestre précédent, en %.

Source : Pôle emploi-Dares, STMT, traitements Dares.

\*\* variation par rapport au même trimestre de l'année précédente, en %.

## DEMANDEURS D'EMPLOI EN CATÉGORIE A, DANS LE GRAND EST

Dans le Grand Est, sur un trimestre, le nombre de demandeurs d'emploi en catégorie A diminue de 4,3 % pour les hommes (-9,8 % sur un an) et de 5,2 % pour les femmes (-8,6 % sur un an).

Sur un trimestre, le nombre de demandeurs d'emploi en catégorie A diminue dans le Grand Est de 7,1 % pour les moins de 25 ans (-14,5 % sur un an), de 4,8 % pour ceux âgés de 25 à 49 ans (-10,1 % sur un an) et de 3,4 % pour ceux âgés de 50 ans ou plus (-4,5 % sur un an).

### Demands d'emploi en catégorie A par sexe et âge

Données CVS-CJO

	Effectif			Évolution (en %) sur	
	3e trim. 2020	2e trim. 2021	3e trim. 2021	un trimestre *	un an **
Hommes	159 080	149 980	143 510	-4,3	-9,8
Femmes	142 760	137 550	130 440	-5,2	-8,6
<b>Moins de 25 ans</b>	<b>43 840</b>	<b>40 330</b>	<b>37 480</b>	<b>-7,1</b>	<b>-14,5</b>
Hommes	23 780	21 610	20 260	-6,2	-14,8
Femmes	20 060	18 720	17 210	-8,1	-14,2
<b>Entre 25 et 49 ans</b>	<b>175 350</b>	<b>165 530</b>	<b>157 570</b>	<b>-4,8</b>	<b>-10,1</b>
Hommes	91 720	85 830	81 850	-4,6	-10,8
Femmes	83 630	79 700	75 720	-5,0	-9,5
<b>50 ans ou plus</b>	<b>82 640</b>	<b>81 670</b>	<b>78 900</b>	<b>-3,4</b>	<b>-4,5</b>
Hommes	43 580	42 540	41 400	-2,7	-5,0
Femmes	39 060	39 140	37 510	-4,2	-4,0
<b>Grand Est</b>	<b>301 830</b>	<b>287 530</b>	<b>273 950</b>	<b>-4,7</b>	<b>-9,2</b>

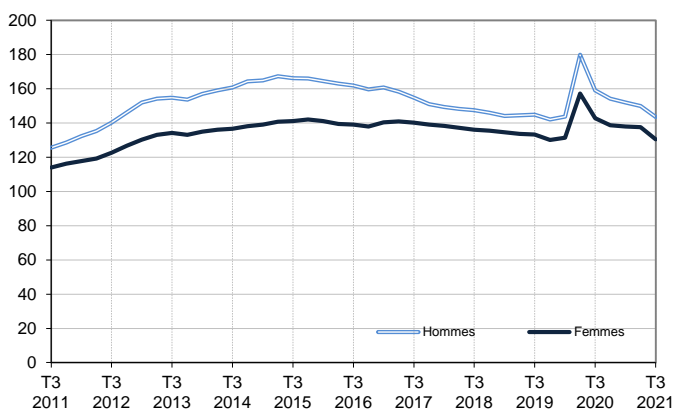
\* variation par rapport au trimestre précédent, en %.

Source : Pôle emploi-Dares, STMT, traitements Dares.

\*\* variation par rapport au même trimestre de l'année précédente, en %.

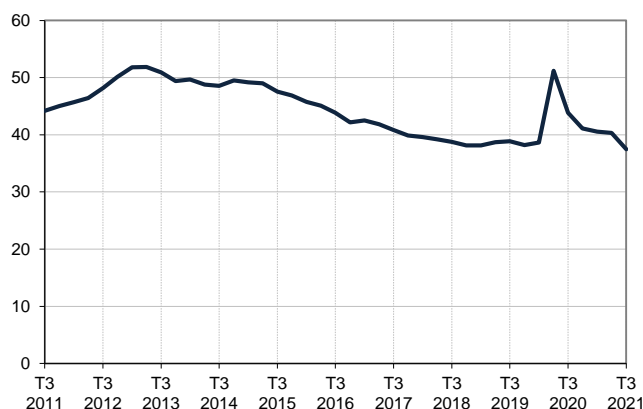
#### Catégorie A, par sexe

En milliers, données CVS-CJO



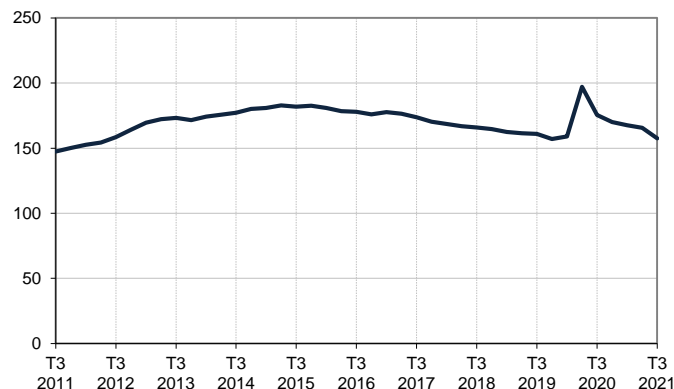
#### Catégorie A, moins de 25 ans

En milliers, données CVS-CJO



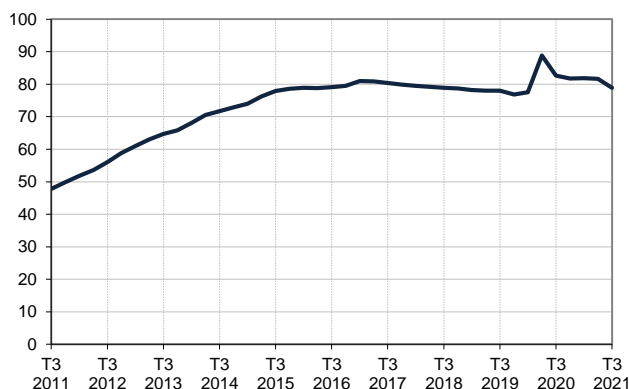
#### Catégorie A, entre 25 et 49 ans

En milliers, données CVS-CJO



#### Catégorie A, 50 ans ou plus

En milliers, données CVS-CJO



Champ : Grand Est.

Source : Pôle emploi-Dares, STMT, traitements Dares.

## DEMANDEURS D'EMPLOI EN CATÉGORIES A, B, C, DANS LE GRAND EST

Dans le Grand Est, sur un trimestre, le nombre de demandeurs d'emploi en catégories A, B, C diminue de 2,1 % pour les hommes (-4,0 % sur un an) et de 1,9 % pour les femmes (-2,4 % sur un an).

Sur un trimestre, le nombre de demandeurs d'emploi en catégories A, B, C diminue dans le Grand Est de 5,0 % pour les moins de 25 ans (-9,8 % sur un an), de 1,8 % pour ceux âgés de 25 à 49 ans (-3,4 % sur un an) et de 0,7 % pour ceux âgés de 50 ans ou plus (+0,5 % sur un an).

### Demandeurs d'emploi en catégories A, B, C par sexe et âge

Données CVS-CJO

	Effectif			Évolution (en %) sur	
	3e trim. 2020	2e trim. 2021	3e trim. 2021	un trimestre *	un an **
Hommes	234 960	230 200	<b>225 450</b>	-2,1	-4,0
Femmes	234 110	232 760	<b>228 420</b>	-1,9	-2,4
<b>Moins de 25 ans</b>	<b>64 420</b>	<b>61 220</b>	<b>58 130</b>	<b>-5,0</b>	<b>-9,8</b>
Hommes	34 110	31 940	<b>30 440</b>	-4,7	-10,8
Femmes	30 310	29 280	<b>27 690</b>	-5,4	-8,6
<b>Entre 25 et 49 ans</b>	<b>281 010</b>	<b>276 510</b>	<b>271 440</b>	<b>-1,8</b>	<b>-3,4</b>
Hommes	141 480	138 360	<b>135 390</b>	-2,1	-4,3
Femmes	139 530	138 150	<b>136 050</b>	-1,5	-2,5
<b>50 ans ou plus</b>	<b>123 650</b>	<b>125 230</b>	<b>124 300</b>	<b>-0,7</b>	<b>+0,5</b>
Hommes	59 380	59 900	<b>59 620</b>	-0,5	+0,4
Femmes	64 270	65 330	<b>64 680</b>	-1,0	+0,6
<b>Grand Est</b>	<b>469 080</b>	<b>462 960</b>	<b>453 870</b>	<b>-2,0</b>	<b>-3,2</b>

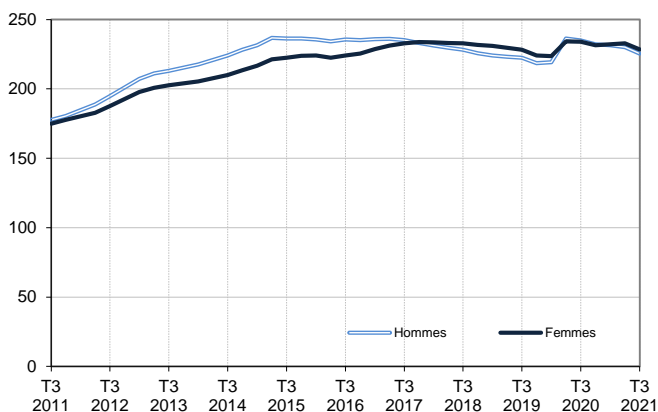
\* variation par rapport au trimestre précédent, en %.

Source : Pôle emploi-Dares, STMT, traitements Dares.

\*\* variation par rapport au même trimestre de l'année précédente, en %.

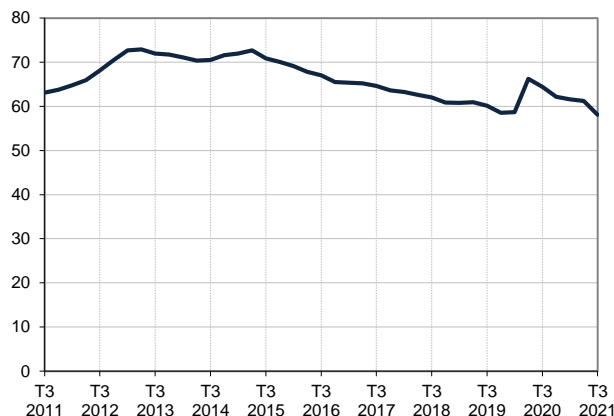
#### Catégories A, B, C, par sexe

En milliers, données CVS-CJO



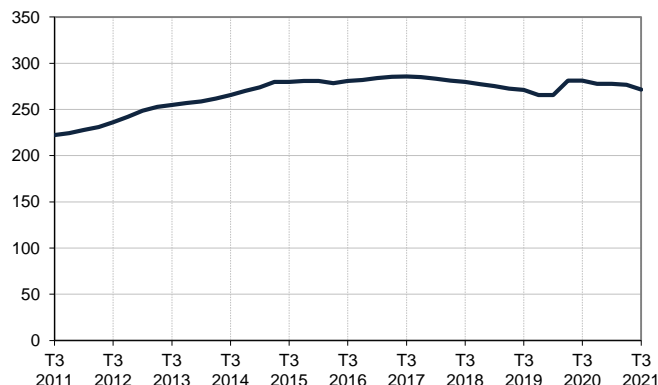
#### Catégories A, B, C, moins de 25 ans

En milliers, données CVS-CJO



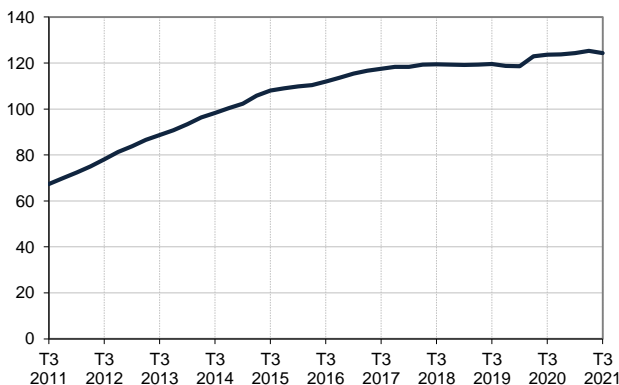
#### Catégories A, B, C, entre 25 et 49 ans

En milliers, données CVS-CJO



#### Catégories A, B, C, 50 ans ou plus

En milliers, données CVS-CJO



Champ : Grand Est.

Source : Pôle emploi-Dares, STMT, traitements Dares.

## ANCIENNETÉ D'INSCRIPTION EN CATÉGORIES A, B, C DES DEMANDEURS D'EMPLOI, DANS LE GRAND EST

Dans le Grand Est, sur un trimestre, le nombre de demandeurs d'emploi inscrits en catégories A, B, C depuis un an ou plus diminue de 3,2 % (stable sur un an) et celui des inscrits depuis moins d'un an diminue de 0,7 % (-6,3 % sur un an).

L'ancienneté en catégories A, B, C est mesurée par le nombre de jours où le demandeur d'emploi a été inscrit, de façon continue, en catégories A, B, C. Une sortie d'un jour de ces catégories réinitialise l'ancienneté. D'autres indicateurs, tel que le nombre de personnes inscrites en catégorie A un certain nombre de mois sur une période donnée, peuvent éclairer d'autres dimensions de l'ancienneté ou de la récurrence sur les listes de Pôle emploi dans ces catégories.

### Ancienneté en catégories A, B, C des demandeurs d'emploi

Données CVS-CJO

	Effectif			Évolution (en % et point) sur	
	3e trim. 2020	2e trim. 2021	3e trim. 2021	un trimestre *	un an **
<b>Grand Est</b>					
<b>Inscrits depuis moins de 1 an</b>	240 070	226 430	<b>224 940</b>	<b>-0,7</b>	<b>-6,3</b>
<i>Moins de 3 mois</i>	81 050	87 030	<b>85 620</b>	-1,6	+5,6
<i>De 3 mois à moins de 6 mois</i>	61 480	60 930	<b>59 720</b>	-2,0	-2,9
<i>De 6 mois à moins de 12 mois</i>	97 540	78 470	<b>79 600</b>	+1,4	-18,4
<b>Inscrits depuis 1 an ou plus</b>	229 010	236 530	<b>228 940</b>	<b>-3,2</b>	<b>0,0</b>
<i>De 1 an à moins de 2 ans</i>	95 000	100 140	<b>92 520</b>	-7,6	-2,6
<i>De 2 ans à moins de 3 ans</i>	47 340	48 040	<b>48 450</b>	+0,9	+2,3
<i>3 ans ou plus</i>	86 670	88 350	<b>87 970</b>	-0,4	+1,5
<b>Demandeurs d'emploi en catégories A, B, C</b>	<b>469 080</b>	<b>462 960</b>	<b>453 870</b>	<b>-2,0</b>	<b>-3,2</b>
Part des demandeurs d'emploi inscrits depuis 1 an ou plus	48,8%	51,1%	<b>50,4%</b>	-0,7 pt	+1,6 pt
<b>France métropolitaine</b>					
Demandeurs d'emploi inscrits depuis 1 an ou plus (en milliers)	2 767,4	2 861,2	<b>2 764,6</b>	-3,4	-0,1
Part des demandeurs d'emploi inscrits depuis 1 an ou plus	47,8%	50,3%	<b>49,6%</b>	-0,7 pt	+1,8 pt

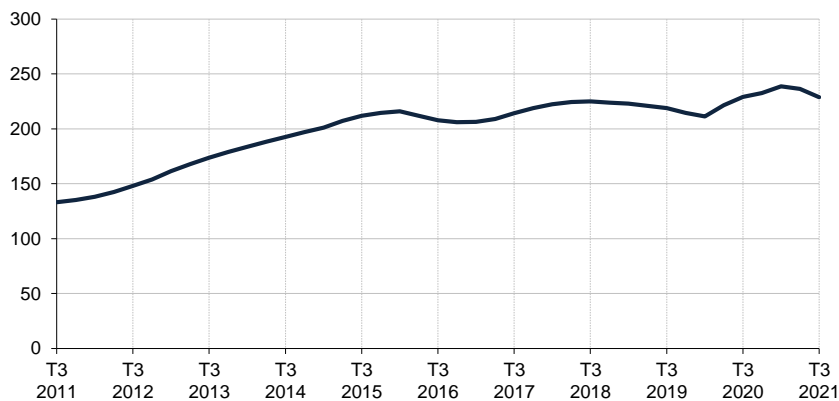
\* variation par rapport au trimestre précédent, en %.

Source : Pôle emploi-Dares, STMT, traitements Dares.

\*\* variation par rapport au même trimestre de l'année précédente, en %.

### Demandeurs d'emploi inscrits depuis un an ou plus en catégories A, B, C

En milliers, données CVS-CJO



Champ : Grand Est.

Source : Pôle emploi-Dares, STMT, traitements Dares.

## ENTRÉES ET SORTIES DE CATÉGORIES A, B, C, DANS LE GRAND EST

Dans le Grand Est, le nombre moyen d'entrées en catégories A, B, C au troisième trimestre 2021 augmente de 0,4 % par rapport au trimestre précédent (+2,7 % sur un an).

Au troisième trimestre 2021, les entrées pour fin de mission d'intérim (-0,4 %), licenciement économique (-1,3 %), autre licenciement (-6,7 %), première entrée sur le marché du travail (-15,6 %) et retour d'inactivité (-2,0 %) sont en baisse. Les entrées pour fin de contrat (+7,2 %), démission (+5,0 %), rupture conventionnelle (+5,8 %), réinscription rapide (+2,7 %), autres motifs (+3,0 %) et motif indéterminé (+1,1 %) sont en hausse.

Dans le Grand Est, le nombre moyen de sorties de catégories A, B, C au troisième trimestre 2021 augmente de 9,6 % par rapport au trimestre précédent (+6,1 % sur un an).

Au troisième trimestre 2021, les sorties pour reprise d'emploi déclarée (+12,7 %), entrée en stage ou en formation (+8,9 %), arrêt de recherche (+8,7 %), cessation d'inscription pour défaut d'actualisation (+6,6 %), radiation administrative (+21,8 %) et autres cas (+6,3 %) sont toutes en hausse.

**Suite à la refonte des motifs d'inscription à Pôle emploi (voir [note](#)), les données sur les entrées en catégories A,B,C par motif sont révisées et ne sont pas comparables avec celles publiées avant avril 2018.**

### Entrées en catégories A, B, C par motif

Données CVS-CJO

	Nombre moyen d'entrées 3e trim. 2021	Répartition des motifs (en %)	Évolution trimestrielle * (en %)	Évolution annuelle ** (en %)
<b>Grand Est</b>				
Fin de contrat	6 830	17,2	+7,2	-2,1
Fin de mission d'intérim	2 440	6,2	-0,4	+22,0
Démission	1 680	4,2	+5,0	+14,3
Rupture conventionnelle	2 570	6,5	+5,8	-4,5
Licenciement économique	780	2,0	-1,3	-15,2
Autre licenciement	2 510	6,3	-6,7	-5,3
Première entrée sur le marché du travail <sup>(1)</sup>	2 480	6,3	-15,6	-15,6
Retour d'inactivité <sup>(2)</sup>	7 470	18,8	-2,0	-2,7
Réinscription rapide <sup>(3)</sup>	6 460	16,3	+2,7	+22,8
Autres motifs <sup>(4)</sup>	2 730	6,9	+3,0	+17,7
Motif indéterminé	3 690	9,3	+1,1	+0,3
<b>Entrées en catégories A, B, C</b>	<b>39 630</b>	<b>100,0</b>	<b>+0,4</b>	<b>+2,7</b>
<b>France métropolitaine (en milliers)</b>	<b>502,7</b>		<b>+1,6</b>	<b>+2,7</b>

\* variation par rapport au trimestre précédent, en %.

\*\* variation par rapport au même trimestre de l'année précédente, en %.

(1) Inscription à Pôle emploi d'une personne qui se présente pour la première fois sur le marché du travail, notamment lorsqu'elle vient d'achever ses études ou lorsqu'elle était auparavant inactive.

(2) Recherche d'un emploi après une période d'inactivité, fin de maladie ou de maternité, fin de formation.

(3) Réinscription après une sortie de courte durée (suite à un défaut d'actualisation, une radiation administrative, une période d'inactivité...).

(4) Fin d'activité non salariée, retour en France, recherche d'un autre emploi.

### Sorties de catégories A, B, C par motif

Données CVS-CJO

	Nombre moyen de sorties 3e trim. 2021	Répartition des motifs (en %)	Évolution trimestrielle * (en %)	Évolution annuelle ** (en %)
<b>Grand Est</b>				
Reprise d'emploi déclarée <sup>(1)</sup>	10 440	23,9	+12,7	+13,6
Entrée en stage ou en formation	5 990	13,7	+8,9	-9,5
Arrêt de recherche (maternité, maladie, retraite, ...)	4 130	9,4	+8,7	+12,8
<i>Dont maladie</i>	2 190	5,0	+7,9	+10,1
Cessation d'inscription pour défaut d'actualisation	16 880	38,6	+6,6	+1,0
Radiation administrative	3 470	7,9	+21,8	+47,7
Autres cas <sup>(2)</sup>	2 870	6,6	+6,3	+5,5
<b>Sorties de catégories A, B, C</b>	<b>43 770</b>	<b>100,0</b>	<b>+9,6</b>	<b>+6,1</b>
<b>France métropolitaine (en milliers)</b>	<b>554,1</b>		<b>+8,6</b>	<b>+6,0</b>

\* variation par rapport au trimestre précédent, en %.

Source : Pôle emploi-Dares, STMT, traitements Dares.

\*\* variation par rapport au même trimestre de l'année précédente, en %.

(1) Uniquement celles connues de Pôle emploi.

(2) Déménagement, titre de séjour non valide, absence du lieu de résidence supérieure à 35 jours, etc.

## SOURCE, DÉFINITIONS ET MÉTHODE

### Source : la Statistique du marché du travail (STMT)

La Statistique du marché du travail (STMT) est une source statistique exhaustive issue des fichiers de gestion de Pôle emploi. Elle porte sur tous les demandeurs d'emploi inscrits, entrés ou sortis des listes un mois donné.

La correction des variations saisonnières et des effets des jours ouvrables (CVS-CJO) permet de rendre les évolutions pertinentes pour l'analyse conjoncturelle. Les coefficients de correction des variations saisonnières et des jours ouvrables sont estimés une fois par an pour la 1ère publication de l'année. Lorsque ces coefficients sont réestimés, les séries CVS-CJO sont révisées sur tout leur historique. La prochaine campagne d'actualisation des coefficients aura lieu en avril 2019.

Depuis 2018, la publication commune Dares-Pôle Emploi est trimestrielle et présente la moyenne sur le trimestre passé du nombre de demandeurs d'emploi inscrits, ainsi que les flux d'entrées et de sorties. Cette refonte de la publication vise à mettre l'accent sur les évolutions tendanciennes de ces statistiques plutôt que sur leurs variations au mois le mois, qui sont très volatiles et parfois difficiles à interpréter.

Dans toute la publication, les résultats présentés sont des moyennes trimestrielles. La moyenne trimestrielle correspond à la somme des effectifs ou des flux pour les trois mois du trimestre considéré, divisée par trois.

Une [documentation méthodologique](#) présente plus en détail la STMT.

Le Fichier historique statistique (FHS) est une autre source statistique sur les demandeurs d'emploi issue des fichiers de gestion de Pôle emploi. Elle comporte tous les épisodes d'inscription sur une période de 10 ans. Les statistiques produites à partir de la STMT et du FHS peuvent différer en raison de différences dans la constitution des deux sources. En particulier la façon dont sont traités les événements enregistrés avec retard et les sorties de courte durée sont traités dans les deux sources est à l'origine d'écart. Des [séries brutes sur les demandeurs d'emploi issues FHS](#), au niveau national, sont publiées chaque année.

### Demandeurs d'emploi : définition et différence avec les chômeurs au sens du BIT

Les demandeurs d'emploi sont des personnes qui sont inscrites à Pôle emploi. Conformément aux recommandations du rapport du Cnis sur la définition d'indicateurs en matière d'emploi, de chômage, de sous-emploi et de précarité de l'emploi (septembre 2008), la Dares et Pôle emploi présentent depuis 2009, à des fins d'analyse statistique les données sur les demandeurs d'emploi inscrits à Pôle emploi selon les catégories suivantes :

- catégorie A : demandeurs d'emploi tenus de rechercher un emploi, sans emploi ;
- catégorie B : demandeurs d'emploi tenus de rechercher un emploi, ayant exercé une activité réduite courte (de 78 heures ou moins sur un mois) ;
- catégorie C : demandeurs d'emploi tenus de rechercher un emploi, ayant exercé une activité réduite longue (de plus de 78 heures sur un mois) ;
- catégorie D : demandeurs d'emploi non tenus de rechercher un emploi (en raison d'une formation, d'une maladie...) y compris les demandeurs d'emploi en contrat de sécurisation professionnelle (CSP), sans emploi ;
- catégorie E : demandeurs d'emploi non tenus de rechercher un emploi, en emploi (par exemple, bénéficiaires de contrats aidés, créateurs d'entreprise).

Est chômeur au sens du BIT toute personne de 15 ans ou plus qui (i) n'a pas travaillé au moins une heure pendant une semaine de référence, (ii) est disponible pour prendre un emploi dans les 15 jours et (iii) a recherché activement un emploi dans le mois précédent ou en a trouvé un qui commence dans les trois mois. Le chômage au sens du BIT est mesuré par l'enquête Emploi de l'Insee.

**L'inscription à Pôle emploi en catégorie A et le chômage au sens du BIT sont deux réalités proches, mais qui ne se recouvrent pas** (voir [documentation](#)).

### Interprétation des séries CVS-CJO sur les demandeurs d'emploi

Les données STMT étant exhaustives, il n'existe pas, comme pour des données d'enquête, d'incertitude liée à l'échantillonnage. Les variations des séries CVS issues de la STMT peuvent résulter soit de la tendance de moyen terme, principalement liée aux évolutions du marché du travail et à la conjoncture économique, soit de chocs ponctuels, dont les sources peuvent être variées (variations dans la gestion des listes de demandeurs d'emploi par Pôle emploi ou dans les comportements d'inscription, chocs ponctuels du marché du travail, imprécisions dans l'estimation des corrections des variations saisonnières, ...). Parmi ces chocs ponctuels figurent aussi des incidents et changements de procédure dont certains ont pu avoir un impact significatif sur les séries de demandeurs d'emploi. Un [document](#) présente les principaux événements et leurs impacts.

Une [documentation](#) fournit des éléments d'aide à l'interprétation des séries sur les demandeurs d'emploi.

### Pour en savoir plus

[\[1\] Dares, Pôle emploi, publications sur les demandeurs d'emploi inscrits à Pôle emploi en France métropolitaine](#)

[\[2\] Dares, les séries régionales, départementales et par zone d'emploi.](#)