

DEMANDEURS D'EMPLOI INSCRITS À PÔLE EMPLOI DANS LE GRAND EST AU TROISIÈME TRIMESTRE 2020

Au troisième trimestre 2020, dans le Grand Est, le nombre de demandeurs d'emploi tenus de rechercher un emploi et sans activité (catégorie A) s'établit en moyenne sur le trimestre à 301 810. Ce nombre baisse de 10,6 % sur le trimestre (soit -35 640 personnes) et progresse de 8,6 % sur un an.

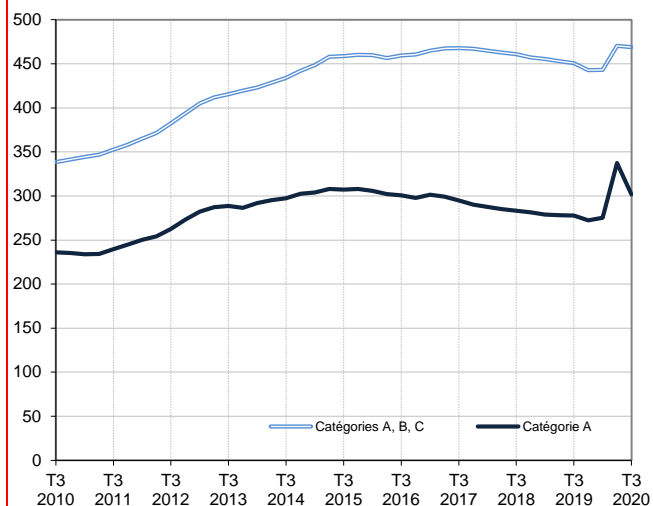
En France métropolitaine, ce nombre baisse de 11,5 % ce trimestre (+9,5 % sur un an).

Dans le Grand Est, le nombre de demandeurs d'emploi tenus de rechercher un emploi, ayant ou non exercé une activité (catégories A, B, C) s'établit en moyenne à 468 830 au troisième trimestre 2020. Ce nombre baisse de 0,3 % sur le trimestre (soit -1 530 personnes) et progresse de 4,0 % sur un an.

En France métropolitaine, ce nombre baisse de 0,5 % ce trimestre (+4,7 % sur un an).

Demandeurs d'emploi en catégories A et A, B, C dans le Grand Est

En milliers, données corrigées des variations saisonnières et des jours ouvrables (CVS-CJO)



Source : Pôle emploi-Dares, STMT, traitements Dares.

Demandeurs d'emploi par catégorie

Données CVS-CJO

	Effectif			Évolution (en %) sur	
	3e trim. 2019	2e trim. 2020	3e trim. 2020	un trimestre *	un an **
Grand Est					
Inscrits tenus de rechercher un emploi, sans emploi (catégorie A)	277 890	337 450	301 810	-10,6	+8,6
Inscrits tenus de rechercher un emploi, en activité réduite courte (catégorie B)	58 180	52 670	56 160	+6,6	-3,5
Inscrits tenus de rechercher un emploi, en activité réduite longue (catégorie C)	114 560	80 240	110 860	+38,2	-3,2
Ensemble des inscrits tenus de rechercher un emploi (catégories A, B, C)	450 630	470 360	468 830	-0,3	+4,0
Inscrits non tenus de rechercher un emploi, sans emploi (catégorie D)	25 950	25 090	28 480	+13,5	+9,7
Inscrits non tenus de rechercher un emploi, en emploi (catégorie E)	27 350	24 060	23 270	-3,3	-14,9
Ensemble des inscrits (catégories A, B, C, D, E)	503 920	519 510	520 580	+0,2	+3,3
France métropolitaine (en milliers)					
Inscrits tenus de rechercher un emploi, sans emploi (catégorie A)	3 356,0	4 149,3	3 673,4	-11,5	+9,5
Inscrits tenus de rechercher un emploi, en activité réduite courte (catégorie B)	741,7	654,8	718,4	+9,7	-3,1
Inscrits tenus de rechercher un emploi, en activité réduite longue (catégorie C)	1 426,6	1 010,9	1 392,0	+37,7	-2,4
Ensemble des inscrits tenus de rechercher un emploi (catégories A, B, C)	5 524,4	5 815,0	5 783,8	-0,5	+4,7
Inscrits non tenus de rechercher un emploi, sans emploi (catégorie D)	298,0	290,8	332,9	+14,5	+11,7
Inscrits non tenus de rechercher un emploi, en emploi (catégorie E)	356,4	327,5	313,2	-4,4	-12,1
Ensemble des inscrits (catégories A, B, C, D, E)	6 178,8	6 433,3	6 429,9	-0,1	+4,1

* variation par rapport au trimestre précédent, en %.

Source : Pôle emploi-Dares, STMT, traitements Dares.

** variation par rapport au même trimestre de l'année précédente, en %.

La situation des demandeurs d'emploi vis-à-vis de l'activité réduite courte (inférieure ou égale à 78 heures sur un mois, catégorie B) ou longue (supérieure ou égale à 79 heures sur un mois, catégorie C), est déterminée à la fin de chaque mois. Dans cette publication les nombres de demandeurs d'emploi en catégories B, C sont obtenus en faisant la moyenne sur le trimestre.

Une [documentation](#) fournit des éléments d'aide à l'interprétation des séries sur les demandeurs d'emploi.

Les données publiées concernent les demandeurs d'emploi inscrits à Pôle emploi. La notion de demandeurs d'emploi est différente de celle de chômeurs au sens du Bureau international du travail (BIT). Au-delà des évolutions du marché du travail, différents facteurs peuvent davantage affecter les données relatives aux demandeurs d'emploi : modifications des règles d'indemnisation ou d'accompagnement des demandeurs d'emploi, changements de procédure, incidents. Un [document](#) présente les principaux changements de procédure et incidents ayant affecté les statistiques de demandeurs d'emploi depuis 2011.

L'ensemble des définitions et concepts figurent dans la [documentation méthodologique](#) en ligne.

DEMANDEURS D'EMPLOI PAR DÉPARTEMENT

Au troisième trimestre 2020, dans le Grand Est, les évolutions sur le trimestre du nombre de demandeurs d'emploi en catégorie A se situent entre -13,0 % dans les Vosges et -8,9 % dans l'Aube. Sur un an, elles se situent entre +4,7 % dans les Vosges et +13,2 % dans le Haut-Rhin.

Les évolutions du nombre de demandeurs d'emploi en catégories A, B, C se situent entre -1,8 % en Haute-Marne et +0,3 % dans le Bas-Rhin pour les évolutions sur un trimestre. Sur un an, elles se situent entre +1,4 % dans les Vosges et +6,8 % dans le Haut-Rhin.

Demandeurs d'emploi en catégorie A

Données CVS-CJO

	Effectif			Évolution (en %) sur	
	3e trim. 2019	2e trim. 2020	3e trim. 2020	un trimestre *	un an **
Grand Est	277 890	337 450	301 810	-10,6	+8,6
Ardennes	15 420	18 380	16 590	-9,7	+7,6
Aube	18 970	21 910	19 950	-8,9	+5,2
Marne	27 200	33 420	30 010	-10,2	+10,3
Haute-Marne	7 420	9 160	8 070	-11,9	+8,8
Meurthe-et-Moselle	35 640	42 180	38 030	-9,8	+6,7
Meuse	8 470	9 890	8 990	-9,1	+6,1
Moselle	53 330	64 450	57 360	-11,0	+7,6
Bas-Rhin	53 660	66 370	59 010	-11,1	+10,0
Haut-Rhin	38 960	49 050	44 090	-10,1	+13,2
Vosges	18 820	22 660	19 710	-13,0	+4,7
France métropolitaine (en milliers)	3 356,0	4 149,3	3 673,4	-11,5	9,5

* variation par rapport au trimestre précédent, en %.

Source : Pôle emploi-Dares, STMT, traitements Dares.

** variation par rapport au même trimestre de l'année précédente, en %.

Demandeurs d'emploi en catégories A, B, C

Données CVS-CJO

	Effectif			Évolution (en %) sur	
	3e trim. 2019	2e trim. 2020	3e trim. 2020	un trimestre *	un an **
Grand Est	450 630	470 360	468 830	-0,3	+4,0
Ardennes	24 700	25 570	25 320	-1,0	+2,5
Aube	29 900	30 550	30 560	0,0	+2,2
Marne	47 340	48 980	49 000	0,0	+3,5
Haute-Marne	13 210	13 660	13 410	-1,8	+1,5
Meurthe-et-Moselle	55 970	58 480	58 190	-0,5	+4,0
Meuse	13 820	14 310	14 210	-0,7	+2,8
Moselle	84 380	88 300	87 660	-0,7	+3,9
Bas-Rhin	88 660	92 940	93 250	+0,3	+5,2
Haut-Rhin	61 570	65 740	65 740	0,0	+6,8
Vosges	31 060	31 820	31 480	-1,1	+1,4
France métropolitaine (en milliers)	5 524,4	5 815,0	5 783,8	-0,5	4,7

* variation par rapport au trimestre précédent, en %.

Source : Pôle emploi-Dares, STMT, traitements Dares.

** variation par rapport au même trimestre de l'année précédente, en %.

DEMANDEURS D'EMPLOI EN CATÉGORIE A, DANS LE GRAND EST

Dans le Grand Est, sur un trimestre, le nombre de demandeurs d'emploi en catégorie A diminue de 11,8 % pour les hommes (+9,9 % sur un an) et de 9,2 % pour les femmes (+7,2 % sur un an).

Sur un trimestre, le nombre de demandeurs d'emploi en catégorie A diminue dans le Grand Est de 14,4 % pour les moins de 25 ans (+12,6 % sur un an), de 11,2 % pour ceux âgés de 25 à 49 ans (+9,0 % sur un an) et de 6,8 % pour ceux âgés de 50 ans ou plus (+5,9 % sur un an).

Demandeurs d'emploi en catégorie A par sexe et âge

Données CVS-CJO

	Effectif			Évolution (en %) sur	
	3e trim. 2019	2e trim. 2020	3e trim. 2020	un trimestre *	un an **
Hommes	144 810	180 330	159 120	-11,8	+9,9
Femmes	133 080	157 120	142 700	-9,2	+7,2
Moins de 25 ans	38 880	51 150	43 770	-14,4	+12,6
Hommes	20 660	27 850	23 740	-14,8	+14,9
Femmes	18 220	23 300	20 030	-14,0	+9,9
Entre 25 et 49 ans	160 940	197 560	175 370	-11,2	+9,0
Hommes	83 380	105 740	91 800	-13,2	+10,1
Femmes	77 550	91 820	83 570	-9,0	+7,8
50 ans ou plus	78 070	88 740	82 670	-6,8	+5,9
Hommes	40 760	46 730	43 580	-6,7	+6,9
Femmes	37 310	42 010	39 100	-6,9	+4,8
Grand Est	277 890	337 450	301 810	-10,6	+8,6

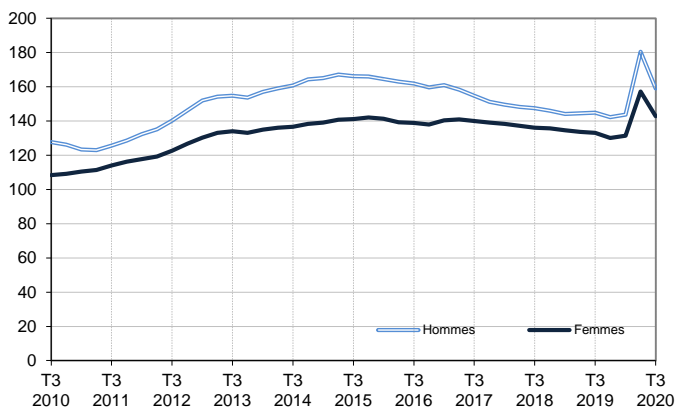
* variation par rapport au trimestre précédent, en %.

Source : Pôle emploi-Dares, STMT, traitements Dares.

** variation par rapport au même trimestre de l'année précédente, en %.

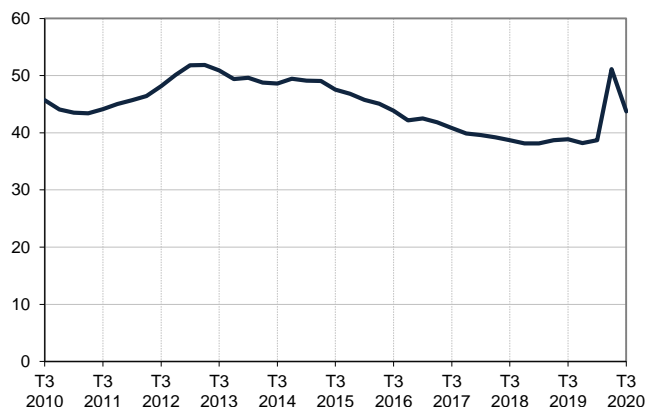
Catégorie A, par sexe

En milliers, données CVS-CJO



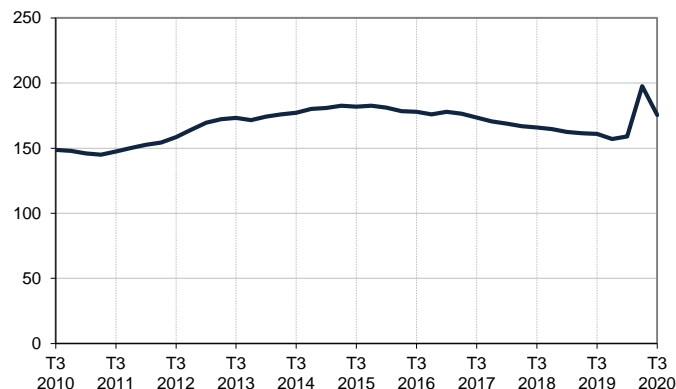
Catégorie A, moins de 25 ans

En milliers, données CVS-CJO



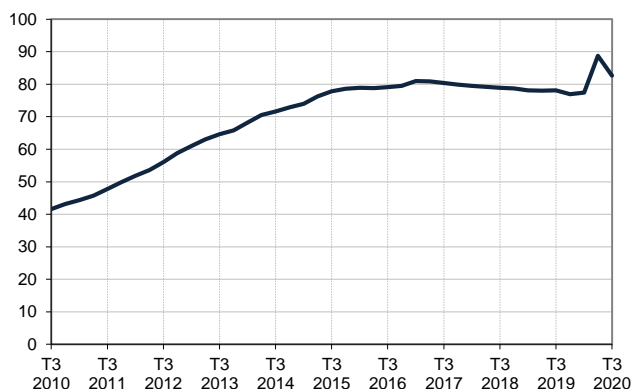
Catégorie A, entre 25 et 49 ans

En milliers, données CVS-CJO



Catégorie A, 50 ans ou plus

En milliers, données CVS-CJO



Champ : Grand Est.

Source : Pôle emploi-Dares, STMT, traitements Dares.

DEMANDEURS D'EMPLOI EN CATÉGORIES A, B, C, DANS LE GRAND EST

Dans le Grand Est, sur un trimestre, le nombre de demandeurs d'emploi en catégories A, B, C diminue de 0,5 % pour les hommes (+5,6 % sur un an) et de 0,1 % pour les femmes (+2,6 % sur un an).

Sur un trimestre, le nombre de demandeurs d'emploi en catégories A, B, C diminue dans le Grand Est de 2,8 % pour les moins de 25 ans (+7,0 % sur un an), de 0,2 % pour ceux âgés de 25 à 49 ans (+3,6 % sur un an) et progresse de 0,7 % pour ceux âgés de 50 ans ou plus (+3,4 % sur un an).

Demands d'emploi en catégories A, B, C par sexe et âge

Données CVS-CJO

	Effectif			Évolution (en %) sur	
	3e trim. 2019	2e trim. 2020	3e trim. 2020	un trimestre *	un an **
Hommes	222 470	236 100	234 850	-0,5	+5,6
Femmes	228 150	234 260	233 980	-0,1	+2,6
Moins de 25 ans	60 130	66 220	64 350	-2,8	+7,0
Hommes	30 960	34 990	34 070	-2,6	+10,0
Femmes	29 170	31 240	30 280	-3,1	+3,8
Entre 25 et 49 ans	270 970	281 320	280 850	-0,2	+3,6
Hommes	134 670	142 400	141 440	-0,7	+5,0
Femmes	136 300	138 920	139 420	+0,4	+2,3
50 ans ou plus	119 530	122 820	123 630	+0,7	+3,4
Hommes	56 850	58 720	59 350	+1,1	+4,4
Femmes	62 680	64 110	64 290	+0,3	+2,6
Grand Est	450 630	470 360	468 830	-0,3	+4,0

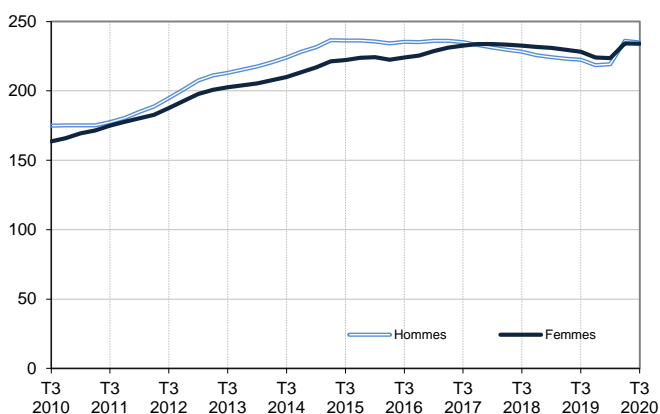
* variation par rapport au trimestre précédent, en %.

Source : Pôle emploi-Dares, STMT, traitements Dares.

** variation par rapport au même trimestre de l'année précédente, en %.

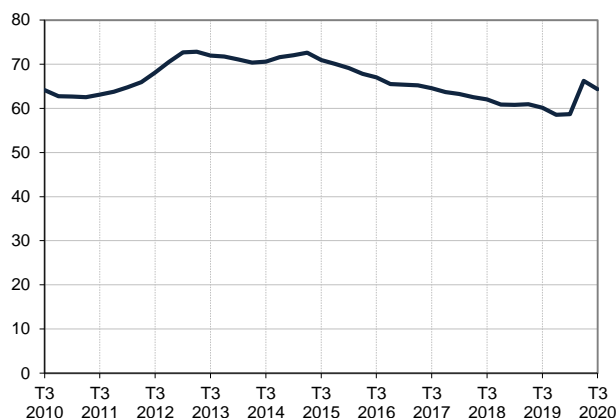
Catégories A, B, C, par sexe

En milliers, données CVS-CJO



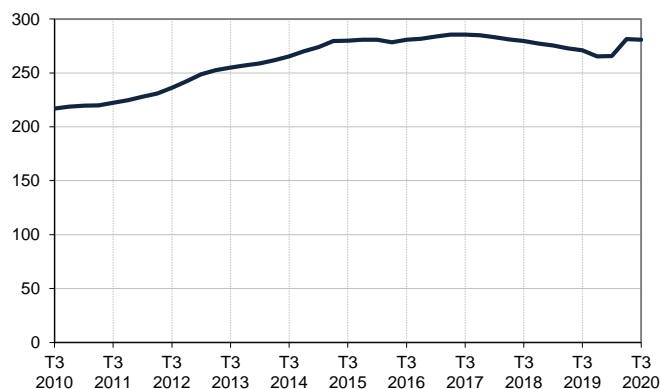
Catégories A, B, C, moins de 25 ans

En milliers, données CVS-CJO



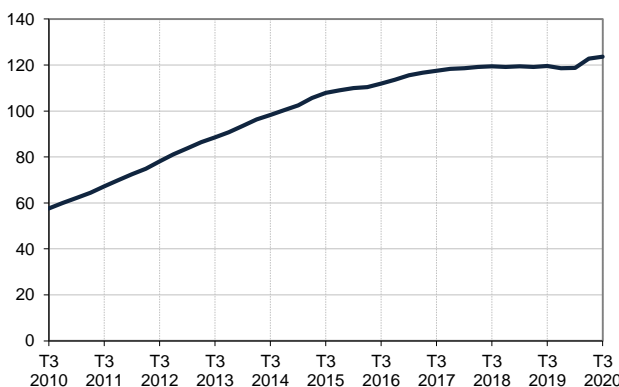
Catégories A, B, C, entre 25 et 49 ans

En milliers, données CVS-CJO



Catégories A, B, C, 50 ans ou plus

En milliers, données CVS-CJO



Champ : Grand Est.

Source : Pôle emploi-Dares, STMT, traitements Dares.

ANCIENNETÉ D'INSCRIPTION EN CATÉGORIES A, B, C DES DEMANDEURS D'EMPLOI, DANS LE GRAND EST

Dans le Grand Est, sur un trimestre, le nombre de demandeurs d'emploi inscrits en catégories A, B, C depuis un an ou plus augmente de 3,5 % (+4,6 % sur un an) tandis que celui des inscrits depuis moins d'un an recule de 3,7 % (+3,5 % sur un an).

L'ancienneté en catégories A, B, C est mesurée par le nombre de jours où le demandeur d'emploi a été inscrit, de façon continue, en catégories A, B, C. Une sortie d'un jour de ces catégories réinitialise l'ancienneté. D'autres indicateurs, tel que le nombre de personnes inscrites en catégorie A un certain nombre de mois sur une période donnée, peuvent éclairer d'autres dimensions de l'ancienneté ou de la récurrence sur les listes de Pôle emploi dans ces catégories.

Ancienneté en catégories A, B, C des demandeurs d'emploi

Données CVS-CJO

	Effectif			Évolution (en % et point) sur	
	3e trim. 2019	2e trim. 2020	3e trim. 2020	un trimestre *	un an **
Grand Est					
Inscrits depuis moins de 1 an	231 630	248 960	239 760	-3,7	+3,5
<i>Moins de 3 mois</i>	89 820	86 680	80 910	-6,7	-9,9
<i>De 3 mois à moins de 6 mois</i>	61 870	73 450	61 370	-16,4	-0,8
<i>De 6 mois à moins de 12 mois</i>	79 950	88 840	97 480	+9,7	+21,9
Inscrits depuis 1 an ou plus	218 990	221 400	229 080	+3,5	+4,6
<i>De 1 an à moins de 2 ans</i>	89 190	90 120	95 040	+5,5	+6,6
<i>De 2 ans à moins de 3 ans</i>	49 780	46 870	47 340	+1,0	-4,9
<i>3 ans ou plus</i>	80 030	84 410	86 700	+2,7	+8,3
Demandeurs d'emploi en catégories A, B, C	450 630	470 360	468 830	-0,3	+4,0
Part des demandeurs d'emploi inscrits depuis 1 an ou plus	48,6%	47,1%	48,9%	+1,8 pt	+0,3 pt
France métropolitaine					
Demandeurs d'emploi inscrits depuis 1 an ou plus (en milliers)	2 625,5	2 685,7	2 766,8	3,0	5,4
Part des demandeurs d'emploi inscrits depuis 1 an ou plus	47,5%	46,2%	47,8%	+1,6 pt	+0,3 pt

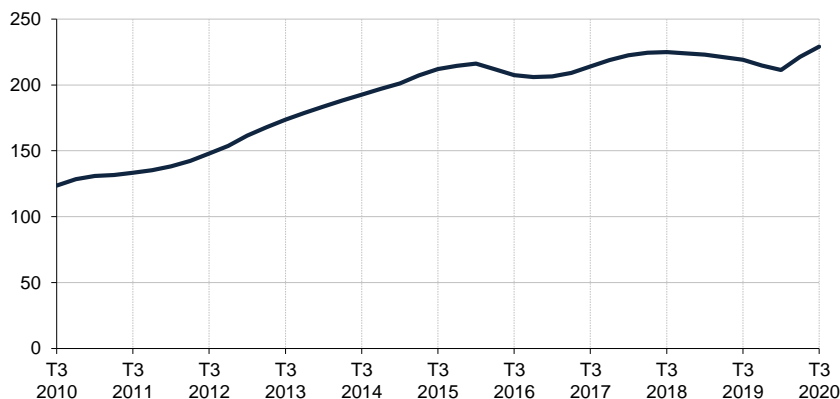
* variation par rapport au trimestre précédent, en %.

Source : Pôle emploi-Dares, STMT, traitements Dares.

** variation par rapport au même trimestre de l'année précédente, en %.

Demandeurs d'emploi inscrits depuis un an ou plus en catégories A, B, C

En milliers, données CVS-CJO



Champ : Grand Est.

Source : Pôle emploi-Dares, STMT, traitements Dares.

ENTRÉES ET SORTIES DE CATÉGORIES A, B, C, DANS LE GRAND EST

Dans le Grand Est, le nombre moyen d'entrées en catégories A, B, C au troisième trimestre 2020 augmente de 10,2 % par rapport au trimestre précédent (-6,5 % sur un an).

Au troisième trimestre 2020, les entrées pour fin de contrat (-17,1 %), fin de mission d'intérim (-40,8 %) et démission (-2,0 %) sont en baisse. Les entrées pour licenciement économique sont stables. Les entrées pour rupture conventionnelle (+52,0 %), autre licenciement (+15,8 %), première entrée sur le marché du travail (+24,8 %), retour d'inactivité (+56,6 %), réinscription rapide (+35,4 %), autres motifs (+12,4 %) et motif indéterminé (+7,2 %) sont en hausse.

Dans le Grand Est, le nombre moyen de sorties de catégories A, B, C au troisième trimestre 2020 augmente de 46,2 % par rapport au trimestre précédent (-4,2 % sur un an).

Au troisième trimestre 2020, les sorties pour reprise d'emploi déclarée (+52,9 %), entrée en stage ou en formation (+71,2 %), arrêt de recherche (+24,0 %), cessation d'inscription pour défaut d'actualisation (+23,4 %), radiation administrative (+641,9 %) et autres cas (+80,7 %) sont toutes en hausse.

Suite à la refonte des motifs d'inscription à Pôle emploi (voir [note](#)), les données sur les entrées en catégories A,B,C par motif sont révisées et ne sont pas comparables avec celles publiées avant avril 2018.

Entrées en catégories A, B, C par motif

Données CVS-CJO

	Nombre moyen d'entrées 3e trim. 2020	Répartition des motifs (en %)	Évolution trimestrielle * (en %)	Évolution annuelle ** (en %)
Grand Est				
Fin de contrat	6 970	18,1	-17,1	-6,3
Fin de mission d'intérim	2 050	5,3	-40,8	-29,6
Démission	1 480	3,8	-2,0	-2,0
Rupture conventionnelle	2 720	7,1	+52,0	+11,9
Licenciement économique	920	2,4	0,0	+13,6
Autre licenciement	2 640	6,9	+15,8	-5,7
Première entrée sur le marché du travail ⁽¹⁾	2 920	7,6	+24,8	+4,3
Retour d'inactivité ⁽²⁾	7 640	19,8	+56,6	+4,9
Réinscription rapide ⁽³⁾	5 130	13,3	+35,4	-23,2
Autres motifs ⁽⁴⁾	2 350	6,1	+12,4	-4,5
Motif indéterminé	3 700	9,6	+7,2	-9,1
Entrées en catégories A, B, C	38 510	100,0	+10,2	-6,5
France métropolitaine (en milliers)	487,9		+8,6	-5,9

* variation par rapport au trimestre précédent, en %.

** variation par rapport au même trimestre de l'année précédente, en %.

(1) Inscription à Pôle emploi d'une personne qui se présente pour la première fois sur le marché du travail, notamment lorsqu'elle vient d'achever ses études ou lorsqu'elle était auparavant inactive.

(2) Recherche d'un emploi après une période d'inactivité, fin de maladie ou de maternité, fin de formation.

(3) Réinscription après une sortie de courte durée (suite à un défaut d'actualisation, une radiation administrative, une période d'inactivité...).

(4) Fin d'activité non salariée, retour en France, recherche d'un autre emploi.

Sorties de catégories A, B, C par motif

Données CVS-CJO

	Nombre moyen de sorties 3e trim. 2020	Répartition des motifs (en %)	Évolution trimestrielle * (en %)	Évolution annuelle ** (en %)
Grand Est				
Reprise d'emploi déclarée ⁽¹⁾	9 130	22,3	+52,9	+4,3
Entrée en stage ou en formation	6 610	16,1	+71,2	+22,4
Arrêt de recherche (maternité, maladie, retraite, ...) <i>Dont maladie</i>	3 620 1 970	8,8 4,8	+24,0 +28,8	-4,5 -6,6
Cessation d'inscription pour défaut d'actualisation	16 650	40,6	+23,4	-8,4
Radiation administrative	2 300	5,6	+641,9	-38,2
Autres cas ⁽²⁾	2 710	6,6	+80,7	-8,4
Sorties de catégories A, B, C	41 020	100,0	+46,2	-4,2
France métropolitaine (en milliers)	522,5		+48,7	-4,4

* variation par rapport au trimestre précédent, en %.

Source : Pôle emploi-Dares, STMT, traitements Dares.

** variation par rapport au même trimestre de l'année précédente, en %.

(1) Uniquement celles connues de Pôle emploi.

(2) Déménagement, titre de séjour non valide, absence du lieu de résidence supérieure à 35 jours, etc.

SOURCE, DÉFINITIONS ET MÉTHODE

Source : la Statistique du marché du travail (STMT)

La Statistique du marché du travail (STMT) est une source statistique exhaustive issue des fichiers de gestion de Pôle emploi. Elle porte sur tous les demandeurs d'emploi inscrits, entrés ou sortis des listes un mois donné.

La correction des variations saisonnières et des effets des jours ouvrables (CVS-CJO) permet de rendre les évolutions pertinentes pour l'analyse conjoncturelle. Les coefficients de correction des variations saisonnières et des jours ouvrables sont estimés une fois par an pour la 1ère publication de l'année. Lorsque ces coefficients sont réestimés, les séries CVS-CJO sont révisées sur tout leur historique. La prochaine campagne d'actualisation des coefficients aura lieu en avril 2019.

Depuis 2018, la publication commune Dares-Pôle Emploi est trimestrielle et présente la moyenne sur le trimestre passé du nombre de demandeurs d'emploi inscrits, ainsi que les flux d'entrées et de sorties. Cette refonte de la publication vise à mettre l'accent sur les évolutions tendanciennes de ces statistiques plutôt que sur leurs variations au mois le mois, qui sont très volatiles et parfois difficiles à interpréter.

Dans toute la publication, les résultats présentés sont des moyennes trimestrielles. La moyenne trimestrielle correspond à la somme des effectifs ou des flux pour les trois mois du trimestre considéré, divisée par trois.

Une [documentation méthodologique](#) présente plus en détail la STMT.

Le Fichier historique statistique (FHS) est une autre source statistique sur les demandeurs d'emploi issue des fichiers de gestion de Pôle emploi. Elle comporte tous les épisodes d'inscription sur une période de 10 ans. Les statistiques produites à partir de la STMT et du FHS peuvent différer en raison de différences dans la constitution des deux sources. En particulier la façon dont sont traités les événements enregistrés avec retard et les sorties de courte durée sont traités dans les deux sources est à l'origine d'écart. Des [séries brutes sur les demandeurs d'emploi issues FHS](#), au niveau national, sont publiées chaque année.

Demandeurs d'emploi : définition et différence avec les chômeurs au sens du BIT

Les demandeurs d'emploi sont des personnes qui sont inscrites à Pôle emploi. Conformément aux recommandations du rapport du Cnis sur la définition d'indicateurs en matière d'emploi, de chômage, de sous-emploi et de précarité de l'emploi (septembre 2008), la Dares et Pôle emploi présentent depuis 2009, à des fins d'analyse statistique les données sur les demandeurs d'emploi inscrits à Pôle emploi selon les catégories suivantes :

- catégorie A : demandeurs d'emploi tenus de rechercher un emploi, sans emploi ;
- catégorie B : demandeurs d'emploi tenus de rechercher un emploi, ayant exercé une activité réduite courte (de 78 heures ou moins sur un mois) ;
- catégorie C : demandeurs d'emploi tenus de rechercher un emploi, ayant exercé une activité réduite longue (de plus de 78 heures sur un mois) ;
- catégorie D : demandeurs d'emploi non tenus de rechercher un emploi (en raison d'une formation, d'une maladie...) y compris les demandeurs d'emploi en contrat de sécurisation professionnelle (CSP), sans emploi ;
- catégorie E : demandeurs d'emploi non tenus de rechercher un emploi, en emploi (par exemple, bénéficiaires de contrats aidés, créateurs d'entreprise).

Est chômeur au sens du BIT toute personne de 15 ans ou plus qui (i) n'a pas travaillé au moins une heure pendant une semaine de référence, (ii) est disponible pour prendre un emploi dans les 15 jours et (iii) a recherché activement un emploi dans le mois précédent ou en a trouvé un qui commence dans les trois mois. Le chômage au sens du BIT est mesuré par l'enquête Emploi de l'Insee.

L'inscription à Pôle emploi en catégorie A et le chômage au sens du BIT sont deux réalités proches, mais qui ne se recouvrent pas (voir [documentation](#)).

Interprétation des séries CVS-CJO sur les demandeurs d'emploi

Les données STMT étant exhaustives, il n'existe pas, comme pour des données d'enquête, d'incertitude liée à l'échantillonnage. Les variations des séries CVS issues de la STMT peuvent résulter soit de la tendance de moyen terme, principalement liée aux évolutions du marché du travail et à la conjoncture économique, soit de chocs ponctuels, dont les sources peuvent être variées (variations dans la gestion des listes de demandeurs d'emploi par Pôle emploi ou dans les comportements d'inscription, chocs ponctuels du marché du travail, imprécisions dans l'estimation des corrections des variations saisonnières, ...). Parmi ces chocs ponctuels figurent aussi des incidents et changements de procédure dont certains ont pu avoir un impact significatif sur les séries de demandeurs d'emploi. Un [document](#) présente les principaux événements et leurs impacts.

Une [documentation](#) fournit des éléments d'aide à l'interprétation des séries sur les demandeurs d'emploi.

Pour en savoir plus

[\[1\] Dares, Pôle emploi, publications sur les demandeurs d'emploi inscrits à Pôle emploi en France métropolitaine](#)

[\[2\] Dares, les séries régionales, départementales et par zone d'emploi.](#)