

DEMANDEURS D'EMPLOI INSCRITS À PÔLE EMPLOI DANS LE GRAND EST AU DEUXIÈME TRIMESTRE 2020

Au deuxième trimestre 2020, dans le Grand Est, le nombre de demandeurs d'emploi tenus de rechercher un emploi et sans activité (catégorie A) s'établit en moyenne sur le trimestre à 337 450. Ce nombre augmente de 22,7 % sur le trimestre (soit +62 360 personnes) et de 21,3 % sur un an.

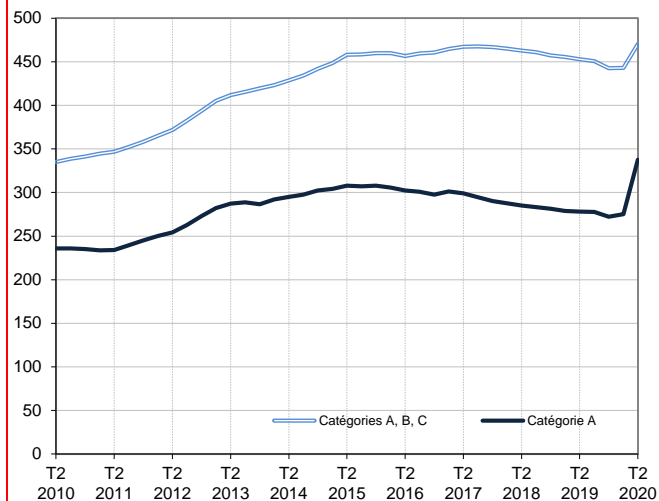
En France métropolitaine, ce nombre augmente de 24,5 % ce trimestre (+22,7 % sur un an).

Dans le Grand Est, le nombre de demandeurs d'emploi tenus de rechercher un emploi, ayant ou non exercé une activité (catégories A, B, C) s'établit en moyenne à 470 360 au deuxième trimestre 2020. Ce nombre augmente de 6,2 % sur le trimestre (soit +27 300 personnes) et de 3,9 % sur un an.

En France métropolitaine, ce nombre augmente de 6,7 % ce trimestre (+4,2 % sur un an).

Demandeurs d'emploi en catégories A et A, B, C dans le Grand Est

En milliers, données corrigées des variations saisonnières et des jours ouvrables (CVS-CJO)



Source : Pôle emploi-Dares, STMT, traitements Dares.

Demandeurs d'emploi par catégorie

Données CVS-CJO

	Effectif			Évolution (en %) sur	
	2e trim. 2019	1er trim. 2020	2e trim. 2020	un trimestre *	un an **
Grand Est					
Inscrits tenus de rechercher un emploi, sans emploi (catégorie A)	278 080	275 090	337 450	+22,7	+21,3
Inscrits tenus de rechercher un emploi, en activité réduite courte (catégorie B)	58 210	61 070	52 670	-13,8	-9,5
Inscrits tenus de rechercher un emploi, en activité réduite longue (catégorie C)	116 540	106 900	80 240	-24,9	-31,1
Ensemble des inscrits tenus de rechercher un emploi (catégories A, B, C)	452 830	443 060	470 360	+6,2	+3,9
Inscrits non tenus de rechercher un emploi, sans emploi (catégorie D)	25 430	26 570	25 090	-5,6	-1,3
Inscrits non tenus de rechercher un emploi, en emploi (catégorie E)	27 490	26 100	24 060	-7,8	-12,5
Ensemble des inscrits (catégories A, B, C, D, E)	505 760	495 730	519 510	+4,8	+2,7
France métropolitaine (en milliers)					
Inscrits tenus de rechercher un emploi, sans emploi (catégorie A)	3 381,3	3 333,8	4 149,3	+24,5	+22,7
Inscrits tenus de rechercher un emploi, en activité réduite courte (catégorie B)	747,4	773,5	654,8	-15,3	-12,4
Inscrits tenus de rechercher un emploi, en activité réduite longue (catégorie C)	1 449,4	1 343,0	1 010,9	-24,7	-30,3
Ensemble des inscrits tenus de rechercher un emploi (catégories A, B, C)	5 578,1	5 450,3	5 815,0	+6,7	+4,2
Inscrits non tenus de rechercher un emploi, sans emploi (catégorie D)	287,4	295,3	290,8	-1,5	+1,2
Inscrits non tenus de rechercher un emploi, en emploi (catégorie E)	353,8	350,0	327,5	-6,4	-7,4
Ensemble des inscrits (catégories A, B, C, D, E)	6 219,4	6 095,6	6 433,3	+5,5	+3,4

* variation par rapport au trimestre précédent, en %.

Source : Pôle emploi-Dares, STMT, traitements Dares.

** variation par rapport au même trimestre de l'année précédente, en %.

La situation des demandeurs d'emploi vis-à-vis de l'activité réduite courte (inférieure ou égale à 78 heures sur un mois, catégorie B) ou longue (supérieure ou égale à 79 heures sur un mois, catégorie C), est déterminée à la fin de chaque mois. Dans cette publication les nombres de demandeurs d'emploi en catégories B, C sont obtenus en faisant la moyenne sur le trimestre.

Une [documentation](#) fournit des éléments d'aide à l'interprétation des séries sur les demandeurs d'emploi.

Les données publiées concernent les demandeurs d'emploi inscrits à Pôle emploi. La notion de demandeurs d'emploi est différente de celle de chômeurs au sens du Bureau international du travail (BIT). Au-delà des évolutions du marché du travail, différents facteurs peuvent davantage affecter les données relatives aux demandeurs d'emploi : modifications des règles d'indemnisation ou d'accompagnement des demandeurs d'emploi, changements de procédure, incidents. Un [document](#) présente les principaux changements de procédure et incidents ayant affecté les statistiques de demandeurs d'emploi depuis 2011.

L'ensemble des définitions et concepts figurent dans la [documentation méthodologique](#) en ligne.

DEMANDEURS D'EMPLOI PAR DÉPARTEMENT

Au deuxième trimestre 2020, dans le Grand Est, les évolutions sur le trimestre du nombre de demandeurs d'emploi en catégorie A se situent entre +18,0 % dans les Ardennes et dans l'Aube et +26,5 % en Haute-Marne. Sur un an, elles se situent entre +13,8 % dans l'Aube et +26,4 % dans le Haut-Rhin.

Les évolutions du nombre de demandeurs d'emploi en catégories A, B, C se situent entre +4,0 % dans les Ardennes et +7,1 % en Moselle et dans le Haut-Rhin pour les évolutions sur un trimestre. Sur un an, elles se situent entre +1,1 % dans l'Aube et +6,8 % dans le Haut-Rhin.

Demandeurs d'emploi en catégorie A

Données CVS-CJO

	Effectif			Évolution (en %) sur	
	2e trim. 2019	1er trim. 2020	2e trim. 2020	un trimestre *	un an **
Grand Est	278 080	275 090	337 450	+22,7	+21,3
Ardennes	15 320	15 580	18 380	+18,0	+20,0
Aube	19 250	18 570	21 910	+18,0	+13,8
Marne	27 670	27 070	33 420	+23,5	+20,8
Haute-Marne	7 430	7 240	9 160	+26,5	+23,3
Meurthe-et-Moselle	35 540	35 210	42 180	+19,8	+18,7
Meuse	8 570	8 180	9 890	+20,9	+15,4
Moselle	53 110	52 240	64 450	+23,4	+21,4
Bas-Rhin	53 520	52 810	66 370	+25,7	+24,0
Haut-Rhin	38 820	39 780	49 050	+23,3	+26,4
Vosges	18 850	18 410	22 660	+23,1	+20,2
France métropolitaine (en milliers)	3 381,3	3 333,8	4 149,3	24,5	22,7

* variation par rapport au trimestre précédent, en %.

Source : Pôle emploi-Dares, STMT, traitements Dares.

** variation par rapport au même trimestre de l'année précédente, en %.

Demandeurs d'emploi en catégories A, B, C

Données CVS-CJO

	Effectif			Évolution (en %) sur	
	2e trim. 2019	1er trim. 2020	2e trim. 2020	un trimestre *	un an **
Grand Est	452 830	443 060	470 360	+6,2	+3,9
Ardennes	24 740	24 590	25 570	+4,0	+3,4
Aube	30 230	29 310	30 550	+4,2	+1,1
Marne	47 820	46 530	48 980	+5,3	+2,4
Haute-Marne	13 250	12 930	13 660	+5,6	+3,1
Meurthe-et-Moselle	56 180	55 180	58 480	+6,0	+4,1
Meuse	14 060	13 470	14 310	+6,2	+1,8
Moselle	84 840	82 460	88 300	+7,1	+4,1
Bas-Rhin	88 910	86 850	92 940	+7,0	+4,5
Haut-Rhin	61 570	61 410	65 740	+7,1	+6,8
Vosges	31 240	30 330	31 820	+4,9	+1,9
France métropolitaine (en milliers)	5 578,1	5 450,3	5 815,0	6,7	4,2

* variation par rapport au trimestre précédent, en %.

Source : Pôle emploi-Dares, STMT, traitements Dares.

** variation par rapport au même trimestre de l'année précédente, en %.

DEMANDEURS D'EMPLOI EN CATÉGORIE A, DANS LE GRAND EST

Dans le Grand Est, sur un trimestre, le nombre de demandeurs d'emploi en catégorie A augmente de 25,5 % pour les hommes (+24,8 % sur un an) et de 19,6 % pour les femmes (+17,6 % sur un an).

Sur un trimestre, le nombre de demandeurs d'emploi en catégorie A augmente dans le Grand Est de 32,2 % pour les moins de 25 ans (+32,2 % sur un an), de 24,3 % pour ceux âgés de 25 à 49 ans (+22,4 % sur un an) et de 14,6 % pour ceux âgés de 50 ans ou plus (+13,7 % sur un an).

Demandeurs d'emploi en catégorie A par sexe et âge

Données CVS-CJO

	Effectif			Évolution (en %) sur	
	2e trim. 2019	1er trim. 2020	2e trim. 2020	un trimestre *	un an **
Hommes	144 480	143 710	180 330	+25,5	+24,8
Femmes	133 600	131 380	157 120	+19,6	+17,6
Moins de 25 ans	38 690	38 700	51 150	+32,2	+32,2
Hommes	20 500	20 690	27 850	+34,6	+35,9
Femmes	18 180	18 010	23 300	+29,4	+28,2
Entre 25 et 49 ans	161 370	158 930	197 560	+24,3	+22,4
Hommes	83 370	82 460	105 740	+28,2	+26,8
Femmes	78 010	76 480	91 820	+20,1	+17,7
50 ans ou plus	78 020	77 450	88 740	+14,6	+13,7
Hommes	40 610	40 560	46 730	+15,2	+15,1
Femmes	37 410	36 890	42 010	+13,9	+12,3
Grand Est	278 080	275 090	337 450	+22,7	+21,3

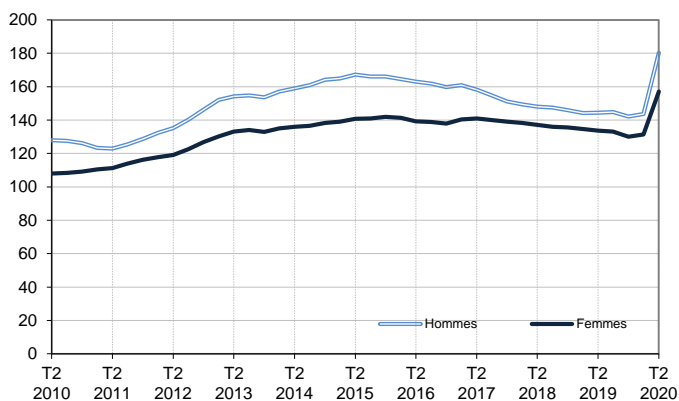
* variation par rapport au trimestre précédent, en %.

Source : Pôle emploi-Dares, STMT, traitements Dares.

** variation par rapport au même trimestre de l'année précédente, en %.

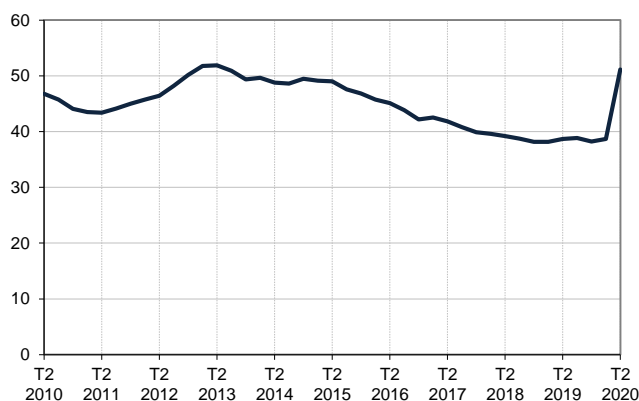
Catégorie A, par sexe

En milliers, données CVS-CJO



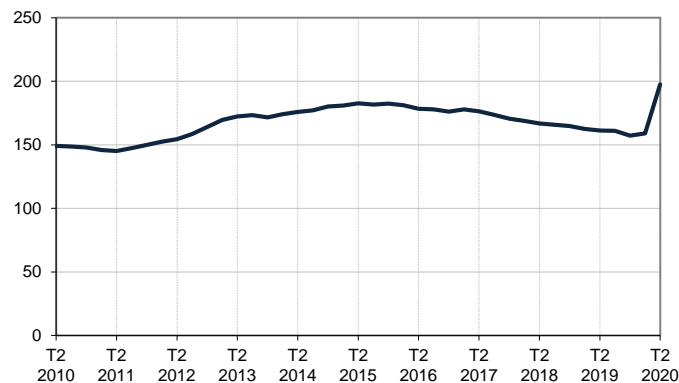
Catégorie A, moins de 25 ans

En milliers, données CVS-CJO



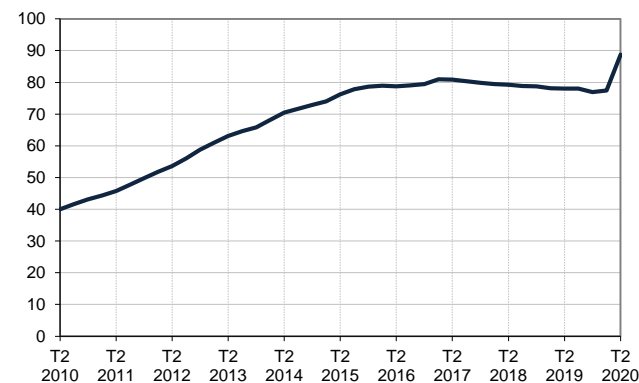
Catégorie A, entre 25 et 49 ans

En milliers, données CVS-CJO



Catégorie A, 50 ans ou plus

En milliers, données CVS-CJO



Champ : Grand Est.

Source : Pôle emploi-Dares, STMT, traitements Dares.

DEMANDEURS D'EMPLOI EN CATÉGORIES A, B, C, DANS LE GRAND EST

Dans le Grand Est, sur un trimestre, le nombre de demandeurs d'emploi en catégories A, B, C augmente de 7,6 % pour les hommes (+5,8 % sur un an) et de 4,7 % pour les femmes (+2,0 % sur un an).

Sur un trimestre, le nombre de demandeurs d'emploi en catégories A, B, C augmente dans le Grand Est de 12,8 % pour les moins de 25 ans (+8,7 % sur un an), de 5,9 % pour ceux âgés de 25 à 49 ans (+3,2 % sur un an) et de 3,4 % pour ceux âgés de 50 ans ou plus (+3,0 % sur un an).

Demandeurs d'emploi en catégories A, B, C par sexe et âge

Données CVS-CJO

	Effectif			Évolution (en %) sur	
	2e trim. 2019	1er trim. 2020	2e trim. 2020	un trimestre *	un an **
Hommes	223 230	219 330	236 100	+7,6	+5,8
Femmes	229 600	223 730	234 260	+4,7	+2,0
Moins de 25 ans	60 910	58 710	66 220	+12,8	+8,7
Hommes	31 270	30 490	34 990	+14,8	+11,9
Femmes	29 640	28 220	31 240	+10,7	+5,4
Entre 25 et 49 ans	272 700	265 550	281 320	+5,9	+3,2
Hommes	135 320	132 370	142 400	+7,6	+5,2
Femmes	137 380	133 180	138 920	+4,3	+1,1
50 ans ou plus	119 220	118 800	122 820	+3,4	+3,0
Hommes	56 640	56 470	58 720	+4,0	+3,7
Femmes	62 580	62 320	64 110	+2,9	+2,4
Grand Est	452 830	443 060	470 360	+6,2	+3,9

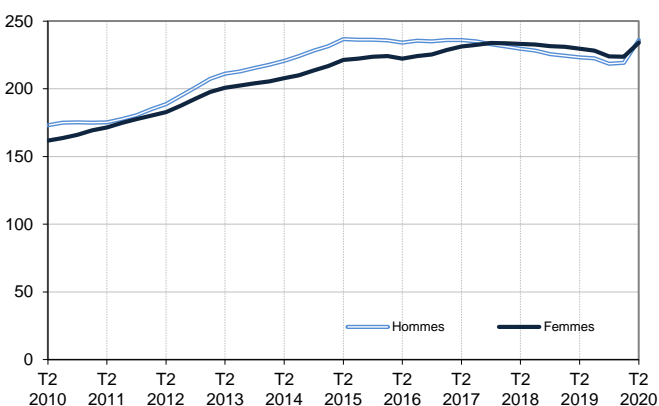
* variation par rapport au trimestre précédent, en %.

Source : Pôle emploi-Dares, STMT, traitements Dares.

** variation par rapport au même trimestre de l'année précédente, en %.

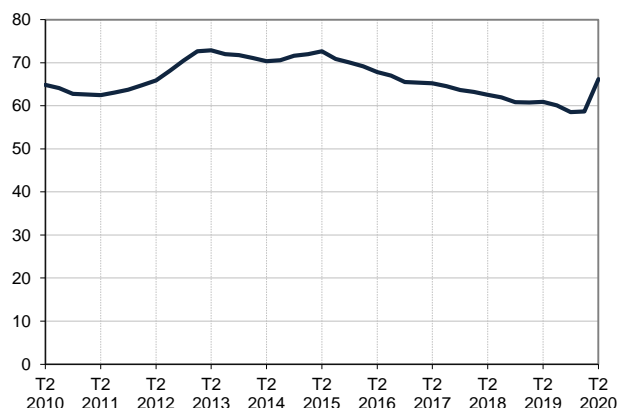
Catégories A, B, C, par sexe

En milliers, données CVS-CJO



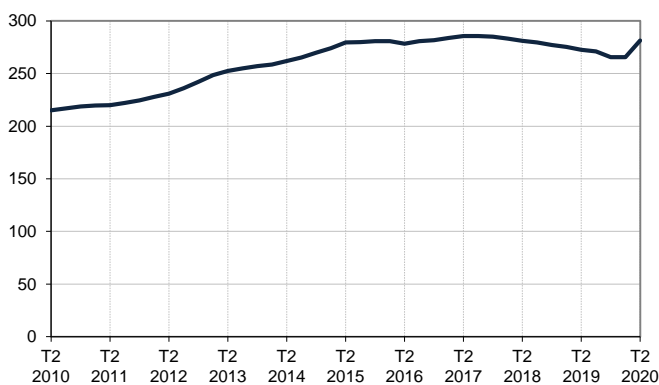
Catégories A, B, C, moins de 25 ans

En milliers, données CVS-CJO



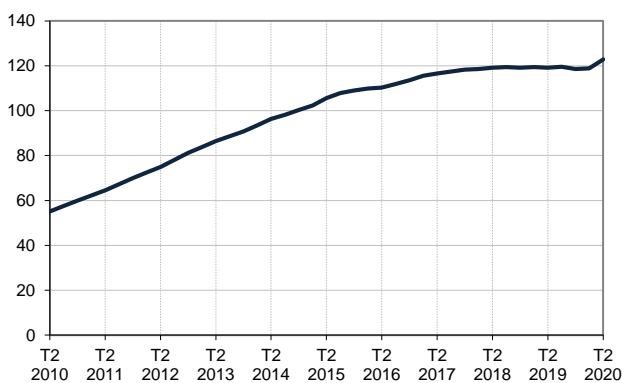
Catégories A, B, C, entre 25 et 49 ans

En milliers, données CVS-CJO



Catégories A, B, C, 50 ans ou plus

En milliers, données CVS-CJO



Champ : Grand Est.

Source : Pôle emploi-Dares, STMT, traitements Dares.

ANCIENNETÉ D'INSCRIPTION EN CATÉGORIES A, B, C DES DEMANDEURS D'EMPLOI, DANS LE GRAND EST

Dans le Grand Est, sur un trimestre, le nombre de demandeurs d'emploi inscrits en catégories A, B, C depuis un an ou plus augmente de 4,8 % (+0,2 % sur un an) et celui des inscrits depuis moins d'un an augmente de 7,4 % (+7,4 % sur un an).

L'ancienneté en catégories A, B, C est mesurée par le nombre de jours où le demandeur d'emploi a été inscrit, de façon continue, en catégories A, B, C. Une sortie d'un jour de ces catégories réinitialise l'ancienneté. D'autres indicateurs, tel que le nombre de personnes inscrites en catégorie A un certain nombre de mois sur une période donnée, peuvent éclairer d'autres dimensions de l'ancienneté ou de la récurrence sur les listes de Pôle emploi dans ces catégories.

Ancienneté en catégories A, B, C des demandeurs d'emploi

Données CVS-CJO

	Effectif			Évolution (en % et point) sur	
	2e trim. 2019	1er trim. 2020	2e trim. 2020	un trimestre *	un an **
Grand Est					
Inscrits depuis moins de 1 an	231 830	231 720	248 960	+7,4	+7,4
<i>Moins de 3 mois</i>	90 090	91 950	86 680	-5,7	-3,8
<i>De 3 mois à moins de 6 mois</i>	60 850	60 040	73 450	+22,3	+20,7
<i>De 6 mois à moins de 12 mois</i>	80 890	79 730	88 840	+11,4	+9,8
Inscrits depuis 1 an ou plus	221 000	211 350	221 400	+4,8	+0,2
<i>De 1 an à moins de 2 ans</i>	91 010	84 050	90 120	+7,2	-1,0
<i>De 2 ans à moins de 3 ans</i>	51 330	45 820	46 870	+2,3	-8,7
<i>3 ans ou plus</i>	78 660	81 470	84 410	+3,6	+7,3
Demandeurs d'emploi en catégories A, B, C	452 830	443 060	470 360	+6,2	+3,9
Part des demandeurs d'emploi inscrits depuis 1 an ou plus	48,8%	47,7%	47,1%	-0,6 pt	-1,7 pt
France métropolitaine					
Demandeurs d'emploi inscrits depuis 1 an ou plus (en milliers)	2 648,9	2 553,5	2 685,7	5,2	1,4
Part des demandeurs d'emploi inscrits depuis 1 an ou plus	47,5%	46,9%	46,2%	-0,7 pt	-1,3 pt

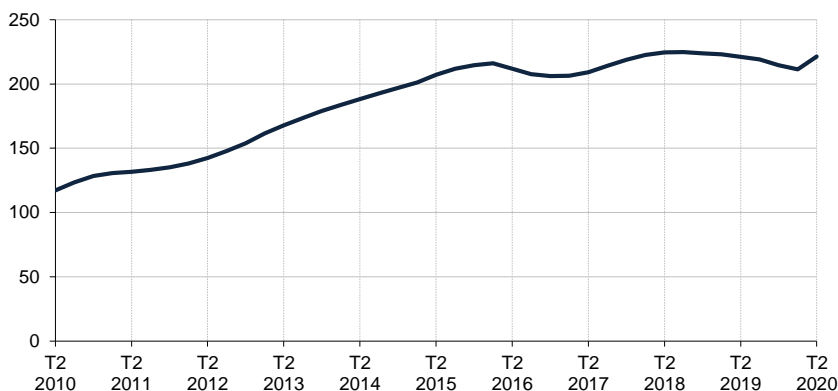
* variation par rapport au trimestre précédent, en %.

Source : Pôle emploi-Dares, STMT, traitements Dares.

** variation par rapport au même trimestre de l'année précédente, en %.

Demandeurs d'emploi inscrits depuis un an ou plus en catégories A, B, C

En milliers, données CVS-CJO



Champ : Grand Est.

Source : Pôle emploi-Dares, STMT, traitements Dares.

ENTRÉES ET SORTIES DE CATÉGORIES A, B, C, DANS LE GRAND EST

Dans le Grand Est, le nombre moyen d'entrées en catégories A, B, C au deuxième trimestre 2020 diminue de 20,5 % par rapport au trimestre précédent (-16,2 % sur un an).

Au deuxième trimestre 2020, les entrées pour fin de mission d'intérim (-22,4 %), démission (-13,7 %), rupture conventionnelle (-28,7 %), autre licenciement (-19,7 %), première entrée sur le marché du travail (-7,1 %), retour d'inactivité (-34,3 %), réinscription rapide (-44,8 %), autres motifs (-16,1 %) et motif indéterminé (-17,3 %) sont en baisse. Les entrées pour fin de contrat (+4,5 %) et licenciement économique (+7,0 %) sont en hausse.

Dans le Grand Est, le nombre moyen de sorties de catégories A, B, C au deuxième trimestre 2020 diminue de 30,2 % par rapport au trimestre précédent (-34,3 % sur un an).

Au deuxième trimestre 2020, les sorties pour reprise d'emploi déclarée (-22,5 %), entrée en stage ou en formation (-28,1 %), arrêt de recherche (-24,7 %), cessation d'inscription pour défaut d'actualisation (-22,0 %), radiation administrative (-90,8 %) et autres cas (-41,4 %) sont toutes en baisse.

Suite à la refonte des motifs d'inscription à Pôle emploi (voir [note](#)), les données sur les entrées en catégories A,B,C par motif sont révisées et ne sont pas comparables avec celles publiées avant avril 2018.

Entrées en catégories A, B, C par motif

Données CVS-CJO

	Nombre moyen d'entrées 2e trim. 2020	Répartition des motifs (en %)	Évolution trimestrielle * (en %)	Évolution annuelle ** (en %)
Grand Est				
Fin de contrat	8 410	24,1	+4,5	+8,9
Fin de mission d'intérim	3 460	9,9	-22,4	+12,7
Démission	1 510	4,3	-13,7	0,0
Rupture conventionnelle	1 790	5,1	-28,7	-26,0
Licenciement économique	920	2,6	+7,0	+17,9
Autre licenciement	2 280	6,5	-19,7	-19,1
Première entrée sur le marché du travail ⁽¹⁾	2 340	6,7	-7,1	-20,4
Retour d'inactivité ⁽²⁾	4 880	14,0	-34,3	-31,5
Réinscription rapide ⁽³⁾	3 790	10,9	-44,8	-45,0
Autres motifs ⁽⁴⁾	2 090	6,0	-16,1	-10,7
Motif indéterminé	3 450	9,9	-17,3	-15,2
Entrées en catégories A, B, C	34 930	100,0	-20,5	-16,2
France métropolitaine (en milliers)	449,3		-17,5	-14,7

* variation par rapport au trimestre précédent, en %.

** variation par rapport au même trimestre de l'année précédente, en %.

(1) Inscription à Pôle emploi d'une personne qui se présente pour la première fois sur le marché du travail, notamment lorsqu'elle vient d'achever ses études ou lorsqu'elle était auparavant inactive.

(2) Recherche d'un emploi après une période d'inactivité, fin de maladie ou de maternité, fin de formation.

(3) Réinscription après une sortie de courte durée (suite à un défaut d'actualisation, une radiation administrative, une période d'inactivité...).

(4) Fin d'activité non salariée, retour en France, recherche d'un autre emploi.

Sorties de catégories A, B, C par motif

Données CVS-CJO

	Nombre moyen de sorties 2e trim. 2020	Répartition des motifs (en %)	Évolution trimestrielle * (en %)	Évolution annuelle ** (en %)
Grand Est				
Reprise d'emploi déclarée ⁽¹⁾	5 970	21,3	-22,5	-31,3
Entrée en stage ou en formation	3 860	13,8	-28,1	-42,2
Arrêt de recherche (maternité, maladie, retraite, ...)	2 920	10,4	-24,7	-23,2
<i>Dont maladie</i>	1 530	5,5	-30,5	-28,2
Cessation d'inscription pour défaut d'actualisation	13 490	48,1	-22,0	-19,9
Radiation administrative	310	1,1	-90,8	-91,4
Autres cas ⁽²⁾	1 500	5,3	-41,4	-51,5
Sorties de catégories A, B, C	28 050	100,0	-30,2	-34,3
France métropolitaine (en milliers)	351,4		-29,5	-33,7

* variation par rapport au trimestre précédent, en %.

** variation par rapport au même trimestre de l'année précédente, en %.

(1) Uniquement celles connues de Pôle emploi.

(2) Déménagement, titre de séjour non valide, absence du lieu de résidence supérieure à 35 jours, etc.

Source : Pôle emploi-Dares, STMT, traitements Dares.

SOURCE, DÉFINITIONS ET MÉTHODE

Source : la Statistique du marché du travail (STMT)

La Statistique du marché du travail (STMT) est une source statistique exhaustive issue des fichiers de gestion de Pôle emploi. Elle porte sur tous les demandeurs d'emploi inscrits, entrés ou sortis des listes un mois donné.

La correction des variations saisonnières et des effets des jours ouvrables (CVS-CJO) permet de rendre les évolutions pertinentes pour l'analyse conjoncturelle. Les coefficients de correction des variations saisonnières et des jours ouvrables sont estimés une fois par an pour la 1^{ère} publication de l'année. Lorsque ces coefficients sont réestimés, les séries CVS-CJO sont révisées sur tout leur historique. La prochaine campagne d'actualisation des coefficients aura lieu en avril 2019.

Depuis 2018, la publication commune Dares-Pôle Emploi est trimestrielle et présente la moyenne sur le trimestre passé du nombre de demandeurs d'emploi inscrits, ainsi que les flux d'entrées et de sorties. Cette refonte de la publication vise à mettre l'accent sur les évolutions tendanciennes de ces statistiques plutôt que sur leurs variations au mois le mois, qui sont très volatiles et parfois difficiles à interpréter.

Dans toute la publication, les résultats présentés sont des moyennes trimestrielles. La moyenne trimestrielle correspond à la somme des effectifs ou des flux pour les trois mois du trimestre considéré, divisée par trois.

Une [documentation méthodologique](#) présente plus en détail la STMT.

Le Fichier historique statistique (FHS) est une autre source statistique sur les demandeurs d'emploi issue des fichiers de gestion de Pôle emploi. Elle comporte tous les épisodes d'inscription sur une période de 10 ans. Les statistiques produites à partir de la STMT et du FHS peuvent différer en raison de différences dans la constitution des deux sources. En particulier la façon dont sont traités les événements enregistrés avec retard et les sorties de courte durée sont traités dans les deux sources est à l'origine d'écarts. Des [séries brutes sur les demandeurs d'emploi issues FHS](#), au niveau national, sont publiées chaque année.

Demandeurs d'emploi : définition et différence avec les chômeurs au sens du BIT

Les demandeurs d'emploi sont des personnes qui sont inscrites à Pôle emploi. Conformément aux recommandations du rapport du Cnis sur la définition d'indicateurs en matière d'emploi, de chômage, de sous-emploi et de précarité de l'emploi (septembre 2008), la Dares et Pôle emploi présentent depuis 2009, à des fins d'analyse statistique les données sur les demandeurs d'emploi inscrits à Pôle emploi selon les catégories suivantes :

- catégorie A : demandeurs d'emploi tenus de rechercher un emploi, sans emploi ;
- catégorie B : demandeurs d'emploi tenus de rechercher un emploi, ayant exercé une activité réduite courte (de 78 heures ou moins sur un mois) ;
- catégorie C : demandeurs d'emploi tenus de rechercher un emploi, ayant exercé une activité réduite longue (de plus de 78 heures sur un mois) ;
- catégorie D : demandeurs d'emploi non tenus de rechercher un emploi (en raison d'une formation, d'une maladie...) y compris les demandeurs d'emploi en contrat de sécurisation professionnelle (CSP), sans emploi ;
- catégorie E : demandeurs d'emploi non tenus de rechercher un emploi, en emploi (par exemple, bénéficiaires de contrats aidés, créateurs d'entreprise).

Est chômeur au sens du BIT toute personne de 15 ans ou plus qui (i) n'a pas travaillé au moins une heure pendant une semaine de référence, (ii) est disponible pour prendre un emploi dans les 15 jours et (iii) a recherché activement un emploi dans le mois précédent ou en a trouvé un qui commence dans les trois mois. Le chômage au sens du BIT est mesuré par l'enquête Emploi de l'Insee.

L'inscription à Pôle emploi en catégorie A et le chômage au sens du BIT sont deux réalités proches, mais qui ne se recouvrent pas (voir [documentation](#)).

Interprétation des séries CVS-CJO sur les demandeurs d'emploi

Les données STMT étant exhaustives, il n'existe pas, comme pour des données d'enquête, d'incertitude liée à l'échantillonnage. Les variations des séries CVS issues de la STMT peuvent résulter soit de la tendance de moyen terme, principalement liée aux évolutions du marché du travail et à la conjoncture économique, soit de chocs ponctuels, dont les sources peuvent être variées (variations dans la gestion des listes de demandeurs d'emploi par Pôle emploi ou dans les comportements d'inscription, chocs ponctuels du marché du travail, imprécisions dans l'estimation des corrections des variations saisonnières, ...). Parmi ces chocs ponctuels figurent aussi des incidents et changements de procédure dont certains ont pu avoir un impact significatif sur les séries de demandeurs d'emploi. Un [document](#) présente les principaux événements et leurs impacts.

Une [documentation](#) fournit des éléments d'aide à l'interprétation des séries sur les demandeurs d'emploi.

Pour en savoir plus

[\[1\] Dares, Pôle emploi, publications sur les demandeurs d'emploi inscrits à Pôle emploi en France métropolitaine](#)

[\[2\] Dares, les séries régionales, départementales et par zone d'emploi.](#)