

## DEMANDEURS D'EMPLOI INSCRITS À PÔLE EMPLOI DANS LE GRAND EST AU PREMIER TRIMESTRE 2020

Au premier trimestre 2020, dans le Grand Est, le nombre de demandeurs d'emploi tenus de rechercher un emploi et sans activité (catégorie A) s'établit en moyenne sur le trimestre à 275 090. Ce nombre augmente de 1,0 % sur le trimestre (soit +2 840 personnes) et diminue de 1,3 % sur un an.

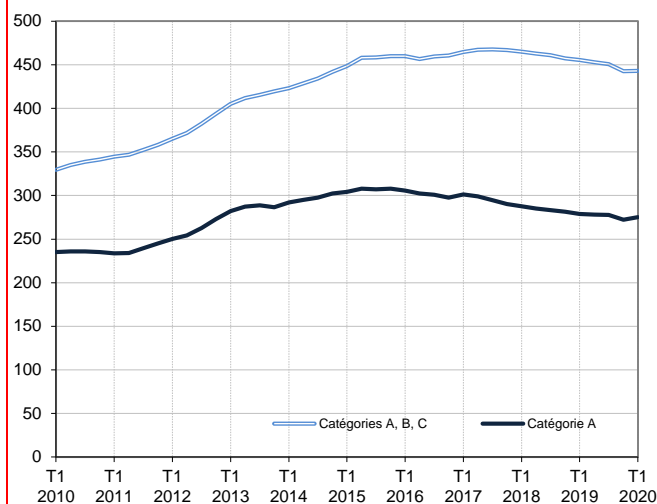
En France métropolitaine, ce nombre augmente de 0,8 % ce trimestre (-1,9 % sur un an).

Dans le Grand Est, le nombre de demandeurs d'emploi tenus de rechercher un emploi, ayant ou non exercé une activité (catégories A, B, C) s'établit en moyenne à 443 060 au premier trimestre 2020. Ce nombre augmente de 0,1 % sur le trimestre (soit +450 personnes) et diminue de 2,7 % sur un an.

En France métropolitaine, ce nombre est stable ce trimestre (-2,8 % sur un an).

### Demands d'emploi en catégories A et A, B, C dans le Grand Est

En milliers, données corrigées des variations saisonnières et des jours ouvrables (CVS-CJO)



Source : Pôle emploi-Dares, STMT, traitements Dares.

### Demands d'emploi par catégorie

Données CVS-CJO

	Effectif			Évolution (en %) sur	
	1er trim. 2019	4e trim. 2019	1er trim. 2020	un trimestre *	un an **
<b>Grand Est</b>					
Inscrits tenus de rechercher un emploi, sans emploi (catégorie A)	278 810	272 250	<b>275 090</b>	+1,0	-1,3
Inscrits tenus de rechercher un emploi, en activité réduite courte (catégorie B)	59 600	56 560	<b>61 070</b>	+8,0	+2,5
Inscrits tenus de rechercher un emploi, en activité réduite longue (catégorie C)	117 080	113 800	<b>106 900</b>	-6,1	-8,7
Ensemble des inscrits tenus de rechercher un emploi (catégories A, B, C)	455 490	442 610	<b>443 060</b>	+0,1	-2,7
Inscrits non tenus de rechercher un emploi, sans emploi (catégorie D)	24 080	26 360	<b>26 570</b>	+0,8	+10,3
Inscrits non tenus de rechercher un emploi, en emploi (catégorie E)	27 050	26 590	<b>26 100</b>	-1,8	-3,5
Ensemble des inscrits (catégories A, B, C, D, E)	506 620	495 560	<b>495 730</b>	0,0	-2,1
<b>France métropolitaine (en milliers)</b>					
Inscrits tenus de rechercher un emploi, sans emploi (catégorie A)	3 398,2	3 305,8	<b>3 333,8</b>	+0,8	-1,9
Inscrits tenus de rechercher un emploi, en activité réduite courte (catégorie B)	757,9	722,9	<b>773,5</b>	+7,0	+2,1
Inscrits tenus de rechercher un emploi, en activité réduite longue (catégorie C)	1 448,6	1 419,8	<b>1 343,0</b>	-5,4	-7,3
Ensemble des inscrits tenus de rechercher un emploi (catégories A, B, C)	5 604,7	5 448,5	<b>5 450,3</b>	0,0	-2,8
Inscrits non tenus de rechercher un emploi, sans emploi (catégorie D)	278,0	294,6	<b>295,3</b>	+0,2	+6,2
Inscrits non tenus de rechercher un emploi, en emploi (catégorie E)	346,5	353,8	<b>350,0</b>	-1,1	+1,0
Ensemble des inscrits (catégories A, B, C, D, E)	6 229,2	6 096,9	<b>6 095,6</b>	0,0	-2,1

\* variation par rapport au trimestre précédent, en %.

Source : Pôle emploi-Dares, STMT, traitements Dares.

\*\* variation par rapport au même trimestre de l'année précédente, en %.

La situation des demandeurs d'emploi vis-à-vis de l'activité réduite courte (inférieure ou égale à 78 heures sur un mois, catégorie B) ou longue (supérieure ou égale à 79 heures sur un mois, catégorie C), est déterminée à la fin de chaque mois. Dans cette publication les nombres de demandeurs d'emploi en catégories B, C sont obtenus en faisant la moyenne sur le trimestre.

Une [documentation](#) fournit des éléments d'aide à l'interprétation des séries sur les demandeurs d'emploi.

Les données publiées concernent les demandeurs d'emploi inscrits à Pôle emploi. La notion de demandeurs d'emploi est différente de celle de chômeurs au sens du Bureau international du travail (BIT). Au-delà des évolutions du marché du travail, différents facteurs peuvent davantage affecter les données relatives aux demandeurs d'emploi : modifications des règles d'indemnisation ou d'accompagnement des demandeurs d'emploi, changements de procédure, incidents. Un [document](#) présente les principaux changements de procédure et incidents ayant affecté les statistiques de demandeurs d'emploi depuis 2011.

L'ensemble des définitions et concepts figurent dans la [documentation méthodologique](#) en ligne.

## DEMANDEURS D'EMPLOI PAR DÉPARTEMENT

Au premier trimestre 2020, dans le Grand Est, les évolutions sur le trimestre du nombre de demandeurs d'emploi en catégorie A se situent entre -0,2 % dans la Meuse et +3,0 % dans le Haut-Rhin. Sur un an, elles se situent entre -4,6 % en Haute-Marne et dans la Meuse et +2,4 % dans le Haut-Rhin.

Les évolutions du nombre de demandeurs d'emploi en catégories A, B, C se situent entre -0,7 % dans les Vosges et +0,7 % dans le Haut-Rhin pour les évolutions sur un trimestre. Sur un an, elles se situent entre -4,5 % dans la Meuse et -0,5 % dans le Haut-Rhin.

### Demandeurs d'emploi en catégorie A

Données CVS-CJO

	Effectif			Évolution (en %) sur	
	1er trim. 2019	4e trim. 2019	1er trim. 2020	un trimestre *	un an **
<b>Grand Est</b>	<b>278 810</b>	<b>272 250</b>	<b>275 090</b>	<b>+1,0</b>	<b>-1,3</b>
Ardennes	15 270	15 440	<b>15 580</b>	+0,9	+2,0
Aube	19 360	18 530	<b>18 570</b>	+0,2	-4,1
Marne	27 610	26 740	<b>27 070</b>	+1,2	-2,0
Haute-Marne	7 590	7 250	<b>7 240</b>	-0,1	-4,6
Meurthe-et-Moselle	35 660	34 950	<b>35 210</b>	+0,7	-1,3
Meuse	8 570	8 200	<b>8 180</b>	-0,2	-4,6
Moselle	53 370	51 930	<b>52 240</b>	+0,6	-2,1
Bas-Rhin	53 700	52 170	<b>52 810</b>	+1,2	-1,7
Haut-Rhin	38 850	38 620	<b>39 780</b>	+3,0	+2,4
Vosges	18 830	18 410	<b>18 410</b>	0,0	-2,2
<b>France métropolitaine (en milliers)</b>	<b>3 398,2</b>	<b>3 305,8</b>	<b>3 333,8</b>	<b>0,8</b>	<b>-1,9</b>

\* variation par rapport au trimestre précédent, en %.

Source : Pôle emploi-Dares, STMT, traitements Dares.

\*\* variation par rapport au même trimestre de l'année précédente, en %.

### Demandeurs d'emploi en catégories A, B, C

Données CVS-CJO

	Effectif			Évolution (en %) sur	
	1er trim. 2019	4e trim. 2019	1er trim. 2020	un trimestre *	un an **
<b>Grand Est</b>	<b>455 490</b>	<b>442 610</b>	<b>443 060</b>	<b>+0,1</b>	<b>-2,7</b>
Ardennes	24 740	24 460	<b>24 590</b>	+0,5	-0,6
Aube	30 480	29 410	<b>29 310</b>	-0,3	-3,8
Marne	48 210	46 390	<b>46 530</b>	+0,3	-3,5
Haute-Marne	13 430	12 980	<b>12 930</b>	-0,4	-3,7
Meurthe-et-Moselle	56 570	55 090	<b>55 180</b>	+0,2	-2,5
Meuse	14 110	13 530	<b>13 470</b>	-0,4	-4,5
Moselle	85 480	82 550	<b>82 460</b>	-0,1	-3,5
Bas-Rhin	89 400	86 670	<b>86 850</b>	+0,2	-2,9
Haut-Rhin	61 710	60 990	<b>61 410</b>	+0,7	-0,5
Vosges	31 360	30 530	<b>30 330</b>	-0,7	-3,3
<b>France métropolitaine (en milliers)</b>	<b>5 604,7</b>	<b>5 448,5</b>	<b>5 450,3</b>	<b>0,0</b>	<b>-2,8</b>

\* variation par rapport au trimestre précédent, en %.

Source : Pôle emploi-Dares, STMT, traitements Dares.

\*\* variation par rapport au même trimestre de l'année précédente, en %.

## DEMANDEURS D'EMPLOI EN CATÉGORIE A, DANS LE GRAND EST

Dans le Grand Est, sur un trimestre, le nombre de demandeurs d'emploi en catégorie A augmente de 1,1 % pour les hommes (-0,3 % sur un an) et de 1,0 % pour les femmes (-2,4 % sur un an).

Sur un trimestre, le nombre de demandeurs d'emploi en catégorie A augmente dans le Grand Est de 1,3 % pour les moins de 25 ans (+1,4 % sur un an), de 1,1 % pour ceux âgés de 25 à 49 ans (-2,2 % sur un an) et de 0,7 % pour ceux âgés de 50 ans ou plus (-0,9 % sur un an).

### Demands d'emploi en catégorie A par sexe et âge

Données CVS-CJO

	Effectif			Évolution (en %) sur	
	1er trim. 2019	4e trim. 2019	1er trim. 2020	un trimestre *	un an **
Hommes	144 190	142 160	<b>143 710</b>	+1,1	-0,3
Femmes	134 630	130 090	<b>131 380</b>	+1,0	-2,4
<b>Moins de 25 ans</b>	<b>38 170</b>	<b>38 210</b>	<b>38 700</b>	<b>+1,3</b>	<b>+1,4</b>
Hommes	20 030	20 310	<b>20 690</b>	+1,9	+3,3
Femmes	18 140	17 900	<b>18 010</b>	+0,6	-0,7
<b>Entre 25 et 49 ans</b>	<b>162 500</b>	<b>157 130</b>	<b>158 930</b>	<b>+1,1</b>	<b>-2,2</b>
Hommes	83 510	81 680	<b>82 460</b>	+1,0	-1,3
Femmes	78 990	75 450	<b>76 480</b>	+1,4	-3,2
<b>50 ans ou plus</b>	<b>78 150</b>	<b>76 920</b>	<b>77 450</b>	<b>+0,7</b>	<b>-0,9</b>
Hommes	40 650	40 180	<b>40 560</b>	+0,9	-0,2
Femmes	37 500	36 740	<b>36 890</b>	+0,4	-1,6
<b>Grand Est</b>	<b>278 810</b>	<b>272 250</b>	<b>275 090</b>	<b>+1,0</b>	<b>-1,3</b>

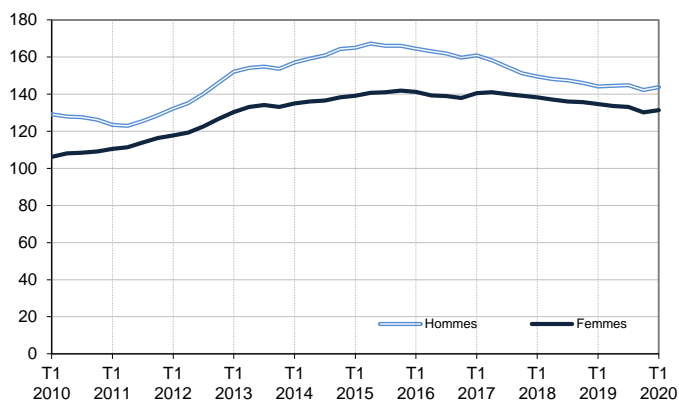
\* variation par rapport au trimestre précédent, en %.

Source : Pôle emploi-Dares, STMT, traitements Dares.

\*\* variation par rapport au même trimestre de l'année précédente, en %.

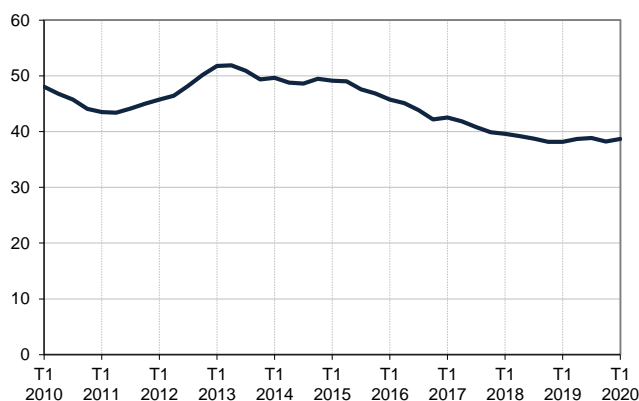
#### Catégorie A, par sexe

En milliers, données CVS-CJO



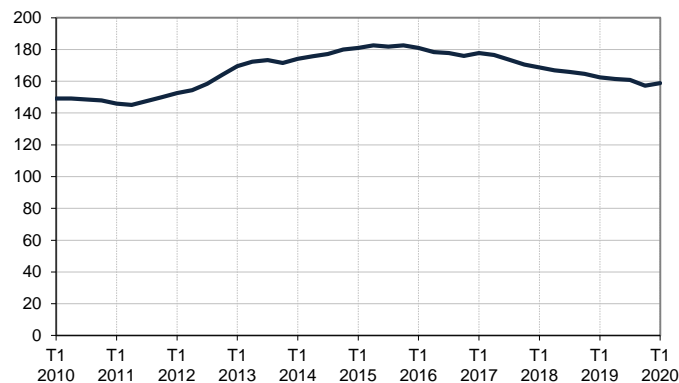
#### Catégorie A, moins de 25 ans

En milliers, données CVS-CJO



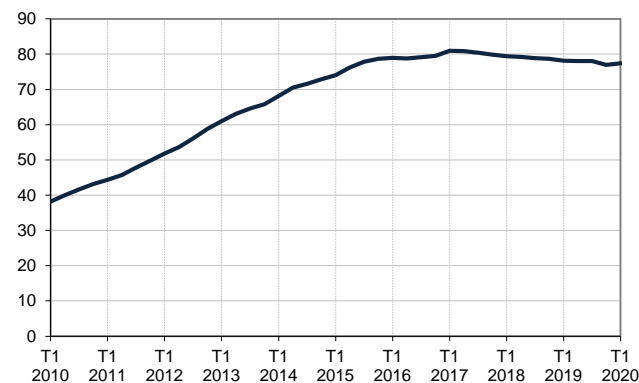
#### Catégorie A, entre 25 et 49 ans

En milliers, données CVS-CJO



#### Catégorie A, 50 ans ou plus

En milliers, données CVS-CJO



Champ : Grand Est.

Source : Pôle emploi-Dares, STMT, traitements Dares.

## DEMANDEURS D'EMPLOI EN CATÉGORIES A, B, C, DANS LE GRAND EST

Dans le Grand Est, sur un trimestre, le nombre de demandeurs d'emploi en catégories A, B, C augmente de 0,4 % pour les hommes (-2,3 % sur un an) et recule de 0,1 % pour les femmes (-3,2 % sur un an).

Sur un trimestre, le nombre de demandeurs d'emploi en catégories A, B, C augmente dans le Grand Est de 0,3 % pour les moins de 25 ans (-3,4 % sur un an), reste stable pour ceux âgés de 25 à 49 ans (-3,6 % sur un an) et progresse de 0,1 % pour ceux âgés de 50 ans ou plus (-0,5 % sur un an).

### Demandeurs d'emploi en catégories A, B, C par sexe et âge

Données CVS-CJO

	Effectif			Évolution (en %) sur	
	1er trim. 2019	4e trim. 2019	1er trim. 2020	un trimestre *	un an **
Hommes	224 390	218 560	219 330	+0,4	-2,3
Femmes	231 100	224 050	223 730	-0,1	-3,2
<b>Moins de 25 ans</b>	<b>60 780</b>	<b>58 550</b>	<b>58 710</b>	<b>+0,3</b>	<b>-3,4</b>
Hommes	31 000	30 160	30 490	+1,1	-1,6
Femmes	29 780	28 380	28 220	-0,6	-5,2
<b>Entre 25 et 49 ans</b>	<b>275 330</b>	<b>265 430</b>	<b>265 550</b>	<b>0,0</b>	<b>-3,6</b>
Hommes	136 560	132 110	132 370	+0,2	-3,1
Femmes	138 770	133 330	133 180	-0,1	-4,0
<b>50 ans ou plus</b>	<b>119 370</b>	<b>118 630</b>	<b>118 800</b>	<b>+0,1</b>	<b>-0,5</b>
Hommes	56 830	56 290	56 470	+0,3	-0,6
Femmes	62 550	62 340	62 320	0,0	-0,4
<b>Grand Est</b>	<b>455 490</b>	<b>442 610</b>	<b>443 060</b>	<b>+0,1</b>	<b>-2,7</b>

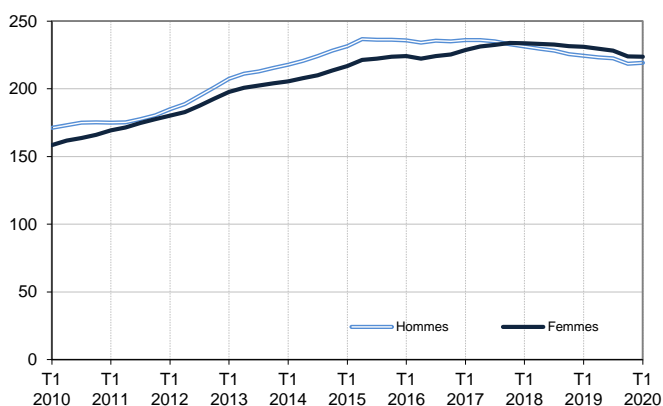
\* variation par rapport au trimestre précédent, en %.

Source : Pôle emploi-Dares, STMT, traitements Dares.

\*\* variation par rapport au même trimestre de l'année précédente, en %.

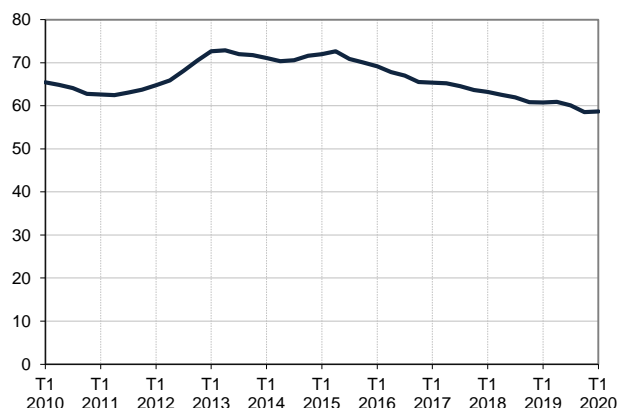
#### Catégories A, B, C, par sexe

En milliers, données CVS-CJO



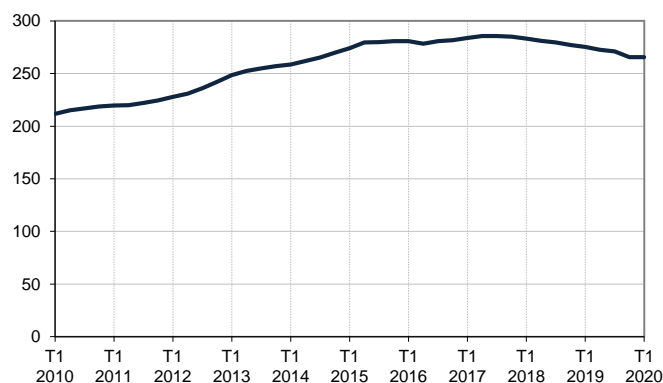
#### Catégories A, B, C, moins de 25 ans

En milliers, données CVS-CJO



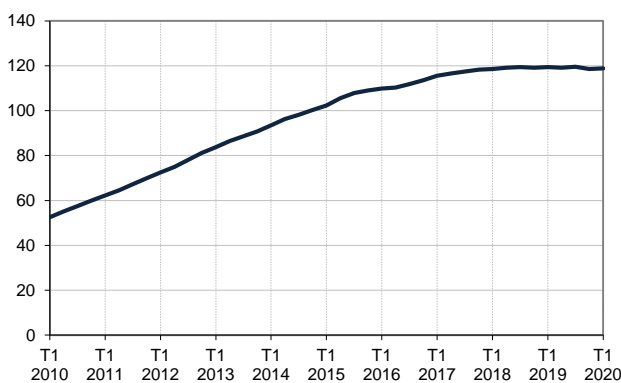
#### Catégories A, B, C, entre 25 et 49 ans

En milliers, données CVS-CJO



#### Catégories A, B, C, 50 ans ou plus

En milliers, données CVS-CJO



Champ : Grand Est.

Source : Pôle emploi-Dares, STMT, traitements Dares.

## ANCIENNETÉ D'INSCRIPTION EN CATÉGORIES A, B, C DES DEMANDEURS D'EMPLOI, DANS LE GRAND EST

Dans le Grand Est, sur un trimestre, le nombre de demandeurs d'emploi inscrits en catégories A, B, C depuis un an ou plus diminue de 1,5 % (-5,3 % sur un an) tandis que celui des inscrits depuis moins d'un an progresse de 1,6 % (-0,3 % sur un an).

L'ancienneté en catégories A, B, C est mesurée par le nombre de jours où le demandeur d'emploi a été inscrit, de façon continue, en catégories A, B, C. Une sortie d'un jour de ces catégories réinitialise l'ancienneté. D'autres indicateurs, tel que le nombre de personnes inscrites en catégorie A un certain nombre de mois sur une période donnée, peuvent éclairer d'autres dimensions de l'ancienneté ou de la récurrence sur les listes de Pôle emploi dans ces catégories.

### Ancienneté en catégories A, B, C des demandeurs d'emploi

Données CVS-CJO

	Effectif			Évolution (en % et point) sur	
	1er trim. 2019	4e trim. 2019	1er trim. 2020	un trimestre *	un an **
<b>Grand Est</b>					
<b>Inscrits depuis moins de 1 an</b>	232 420	227 990	<b>231 720</b>	<b>+1,6</b>	<b>-0,3</b>
Moins de 3 mois	88 780	88 060	<b>91 950</b>	+4,4	+3,6
De 3 mois à moins de 6 mois	61 110	60 750	<b>60 040</b>	-1,2	-1,8
De 6 mois à moins de 12 mois	82 530	79 170	<b>79 730</b>	+0,7	-3,4
<b>Inscrits depuis 1 an ou plus</b>	223 070	214 620	<b>211 350</b>	<b>-1,5</b>	<b>-5,3</b>
De 1 an à moins de 2 ans	93 410	86 190	<b>84 050</b>	-2,5	-10,0
De 2 ans à moins de 3 ans	51 610	47 640	<b>45 820</b>	-3,8	-11,2
3 ans ou plus	78 040	80 800	<b>81 470</b>	+0,8	+4,4
<b>Demandeurs d'emploi en catégories A, B, C</b>	<b>455 490</b>	<b>442 610</b>	<b>443 060</b>	<b>+0,1</b>	<b>-2,7</b>
Part des demandeurs d'emploi inscrits depuis 1 an ou plus	49,0%	48,5%	<b>47,7%</b>	-0,8 pt	-1,3 pt
<b>France métropolitaine</b>					
Demandeurs d'emploi inscrits depuis 1 an ou plus (en milliers)	2 658,4	2 584,6	<b>2 553,5</b>	-1,2	-3,9
Part des demandeurs d'emploi inscrits depuis 1 an ou plus	47,4%	47,4%	<b>46,9%</b>	-0,5 pt	-0,5 pt

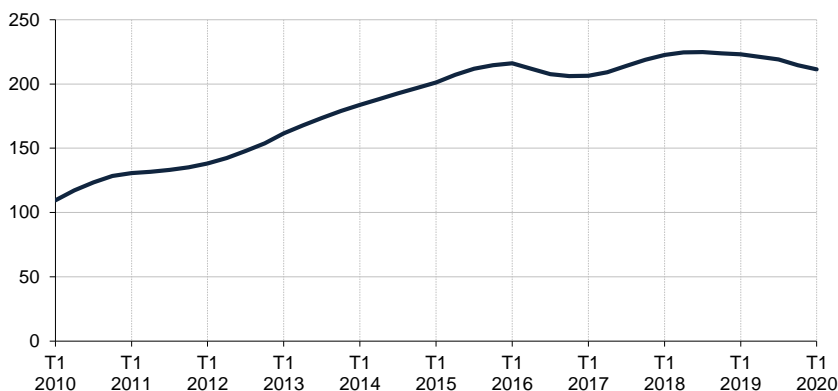
\* variation par rapport au trimestre précédent, en %.

Source : Pôle emploi-Dares, STMT, traitements Dares.

\*\* variation par rapport au même trimestre de l'année précédente, en %.

### Demandeurs d'emploi inscrits depuis un an ou plus en catégories A, B, C

En milliers, données CVS-CJO



Champ : Grand Est.

Source : Pôle emploi-Dares, STMT, traitements Dares.

## ENTRÉES ET SORTIES DE CATÉGORIES A, B, C, DANS LE GRAND EST

Dans le Grand Est, le nombre moyen d'entrées en catégories A, B, C au premier trimestre 2020 augmente de 6,3 % par rapport au trimestre précédent (+5,3 % sur un an).

Au premier trimestre 2020, les entrées pour première entrée sur le marché du travail (-10,0 %) et retour d'inactivité (-2,5 %) sont en baisse. Les entrées pour autre licenciement, autres motifs sont stables. Les entrées pour fin de contrat (+11,5 %), fin de mission d'intérim (+57,0 %), démission (+12,2 %), rupture conventionnelle (+5,5 %), licenciement économique (+8,9 %), réinscription rapide (+1,9 %) et motif indéterminé (+3,0 %) sont en hausse.

Dans le Grand Est, le nombre moyen de sorties de catégories A, B, C au premier trimestre 2020 diminue de 6,2 % par rapport au trimestre précédent (-4,0 % sur un an).

Au premier trimestre 2020, les sorties pour reprise d'emploi déclarée (-8,1 %), entrée en stage ou en formation (-5,0 %), arrêt de recherche (-1,8 %), cessation d'inscription pour défaut d'actualisation (-5,7 %), radiation administrative (-9,0 %) et autres cas (-9,2 %) sont toutes en baisse.

*Suite à la refonte des motifs d'inscription à Pôle emploi (voir [note](#)), les données sur les entrées en catégories A,B,C par motif sont révisées et ne sont pas comparables avec celles publiées avant avril 2018.*

### Entrées en catégories A, B, C par motif

Données CVS-CJO

	Nombre moyen d'entrées 1er trim. 2020	Répartition des motifs (en %)	Évolution trimestrielle * (en %)	Évolution annuelle ** (en %)
<b>Grand Est</b>				
Fin de contrat	8 050	18,3	+11,5	+3,5
Fin de mission d'intérim	4 460	10,2	+57,0	+42,5
Démission	1 750	4,0	+12,2	+15,9
Rupture conventionnelle	2 510	5,7	+5,5	+2,9
Licenciement économique	860	2,0	+8,9	+11,7
Autre licenciement	2 840	6,5	0,0	0,0
Première entrée sur le marché du travail <sup>(1)</sup>	2 520	5,7	-10,0	-17,6
Retour d'inactivité <sup>(2)</sup>	7 430	16,9	-2,5	+4,2
Réinscription rapide <sup>(3)</sup>	6 860	15,6	+1,9	+3,9
Autres motifs <sup>(4)</sup>	2 490	5,7	0,0	+6,4
Motif indéterminé	4 170	9,5	+3,0	+1,2
<b>Entrées en catégories A, B, C</b>	<b>43 930</b>	<b>100,0</b>	<b>+6,3</b>	<b>+5,3</b>
<b>France métropolitaine (en milliers)</b>	<b>544,8</b>		<b>+5,5</b>	<b>+3,2</b>

\* variation par rapport au trimestre précédent, en %.

\*\* variation par rapport au même trimestre de l'année précédente, en %.

(1) Inscription à Pôle emploi d'une personne qui se présente pour la première fois sur le marché du travail, notamment lorsqu'elle vient d'achever ses études ou lorsqu'elle était auparavant inactive.

(2) Recherche d'un emploi après une période d'inactivité, fin de maladie ou de maternité, fin de formation.

(3) Réinscription après une sortie de courte durée (suite à un défaut d'actualisation, une radiation administrative, une période d'inactivité...).

(4) Fin d'activité non salariée, retour en France, recherche d'un autre emploi.

### Sorties de catégories A, B, C par motif

Données CVS-CJO

	Nombre moyen de sorties 1er trim. 2020	Répartition des motifs (en %)	Évolution trimestrielle * (en %)	Évolution annuelle ** (en %)
<b>Grand Est</b>				
Reprise d'emploi déclarée <sup>(1)</sup>	7 700	19,2	-8,1	-11,6
Entrée en stage ou en formation	5 370	13,4	-5,0	-0,6
Arrêt de recherche (maternité, maladie, retraite, ...)	3 880	9,7	-1,8	+1,3
<i>Dont maladie</i>	2 200	5,5	+4,8	+2,3
Cessation d'inscription pour défaut d'actualisation	17 300	43,1	-5,7	-0,6
Radiation administrative	3 340	8,3	-9,0	+0,9
Autres cas <sup>(2)</sup>	2 560	6,4	-9,2	-19,0
<b>Sorties de catégories A, B, C</b>	<b>40 150</b>	<b>100,0</b>	<b>-6,2</b>	<b>-4,0</b>
<b>France métropolitaine (en milliers)</b>	<b>498,7</b>		<b>-7,0</b>	<b>-5,4</b>

\* variation par rapport au trimestre précédent, en %.

\*\* variation par rapport au même trimestre de l'année précédente, en %.

(1) Uniquement celles connues de Pôle emploi.

(2) Déménagement, titre de séjour non valide, absence du lieu de résidence supérieure à 35 jours, etc.

Source : Pôle emploi-Dares, STMT, traitements Dares.

## SOURCE, DÉFINITIONS ET MÉTHODE

### Source : la Statistique du marché du travail (STMT)

La Statistique du marché du travail (STMT) est une source statistique exhaustive issue des fichiers de gestion de Pôle emploi. Elle porte sur tous les demandeurs d'emploi inscrits, entrés ou sortis des listes un mois donné.

La correction des variations saisonnières et des effets des jours ouvrables (CVS-CJO) permet de rendre les évolutions pertinentes pour l'analyse conjoncturelle. Les coefficients de correction des variations saisonnières et des jours ouvrables sont estimés une fois par an pour la 1<sup>ère</sup> publication de l'année. Lorsque ces coefficients sont réestimés, les séries CVS-CJO sont révisées sur tout leur historique. La prochaine campagne d'actualisation des coefficients aura lieu en avril 2019.

Depuis 2018, la publication commune Dares-Pôle Emploi est trimestrielle et présente la moyenne sur le trimestre passé du nombre de demandeurs d'emploi inscrits, ainsi que les flux d'entrées et de sorties. Cette refonte de la publication vise à mettre l'accent sur les évolutions tendanciennes de ces statistiques plutôt que sur leurs variations au mois le mois, qui sont très volatiles et parfois difficiles à interpréter.

Dans toute la publication, les résultats présentés sont des moyennes trimestrielles. La moyenne trimestrielle correspond à la somme des effectifs ou des flux pour les trois mois du trimestre considéré, divisée par trois.

Une [documentation méthodologique](#) présente plus en détail la STMT.

Le Fichier historique statistique (FHS) est une autre source statistique sur les demandeurs d'emploi issue des fichiers de gestion de Pôle emploi. Elle comporte tous les épisodes d'inscription sur une période de 10 ans. Les statistiques produites à partir de la STMT et du FHS peuvent différer en raison de différences dans la constitution des deux sources. En particulier la façon dont sont traités les événements enregistrés avec retard et les sorties de courte durée sont traités dans les deux sources est à l'origine d'écarts. Des [séries brutes sur les demandeurs d'emploi issues FHS](#), au niveau national, sont publiées chaque année.

### Demandeurs d'emploi : définition et différence avec les chômeurs au sens du BIT

Les demandeurs d'emploi sont des personnes qui sont inscrites à Pôle emploi. Conformément aux recommandations du rapport du Cnis sur la définition d'indicateurs en matière d'emploi, de chômage, de sous-emploi et de précarité de l'emploi (septembre 2008), la Dares et Pôle emploi présentent depuis 2009, à des fins d'analyse statistique les données sur les demandeurs d'emploi inscrits à Pôle emploi selon les catégories suivantes :

- catégorie A : demandeurs d'emploi tenus de rechercher un emploi, sans emploi ;
- catégorie B : demandeurs d'emploi tenus de rechercher un emploi, ayant exercé une activité réduite courte (de 78 heures ou moins sur un mois) ;
- catégorie C : demandeurs d'emploi tenus de rechercher un emploi, ayant exercé une activité réduite longue (de plus de 78 heures sur un mois) ;
- catégorie D : demandeurs d'emploi non tenus de rechercher un emploi (en raison d'une formation, d'une maladie...) y compris les demandeurs d'emploi en contrat de sécurisation professionnelle (CSP), sans emploi ;
- catégorie E : demandeurs d'emploi non tenus de rechercher un emploi, en emploi (par exemple, bénéficiaires de contrats aidés, créateurs d'entreprise).

Est chômeur au sens du BIT toute personne de 15 ans ou plus qui (i) n'a pas travaillé au moins une heure pendant une semaine de référence, (ii) est disponible pour prendre un emploi dans les 15 jours et (iii) a recherché activement un emploi dans le mois précédent ou en a trouvé un qui commence dans les trois mois. Le chômage au sens du BIT est mesuré par l'enquête Emploi de l'Insee.

L'inscription à Pôle emploi en catégorie A et le chômage au sens du BIT sont deux réalités proches, mais qui ne se recouvrent pas (voir [documentation](#)).

### Interprétation des séries CVS-CJO sur les demandeurs d'emploi

Les données STMT étant exhaustives, il n'existe pas, comme pour des données d'enquête, d'incertitude liée à l'échantillonnage. Les variations des séries CVS issues de la STMT peuvent résulter soit de la tendance de moyen terme, principalement liée aux évolutions du marché du travail et à la conjoncture économique, soit de chocs ponctuels, dont les sources peuvent être variées (variations dans la gestion des listes de demandeurs d'emploi par Pôle emploi ou dans les comportements d'inscription, chocs ponctuels du marché du travail, imprécisions dans l'estimation des corrections des variations saisonnières, ...). Parmi ces chocs ponctuels figurent aussi des incidents et changements de procédure dont certains ont pu avoir un impact significatif sur les séries de demandeurs d'emploi. Un [document](#) présente les principaux événements et leurs impacts.

Une [documentation](#) fournit des éléments d'aide à l'interprétation des séries sur les demandeurs d'emploi.

### Pour en savoir plus

[\[1\] Dares, Pôle emploi, publications sur les demandeurs d'emploi inscrits à Pôle emploi en France métropolitaine](#)

[\[2\] Dares, les séries régionales, départementales et par zone d'emploi.](#)