

DEMANDEURS D'EMPLOI INSCRITS À PÔLE EMPLOI DANS LE GRAND EST AU QUATRIÈME TRIMESTRE 2019

Au quatrième trimestre 2019, dans le Grand Est, le nombre de demandeurs d'emploi tenus de rechercher un emploi et sans activité (catégorie A) s'établit en moyenne sur le trimestre à 272 330. Ce nombre baisse de 2,4 % sur le trimestre (soit -6 790 personnes) et de 3,3 % sur un an.

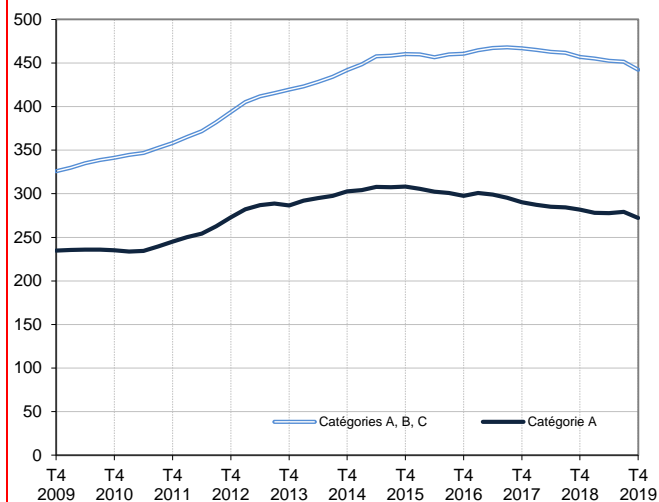
En France métropolitaine, ce nombre baisse de 1,7 % ce trimestre (-3,1 % sur un an).

Dans le Grand Est, le nombre de demandeurs d'emploi tenus de rechercher un emploi, ayant ou non exercé une activité (catégories A, B, C) s'établit en moyenne à 442 160 au quatrième trimestre 2019. Ce nombre baisse de 2,1 % sur le trimestre (soit -9 410 personnes) et de 3,2 % sur un an.

En France métropolitaine, ce nombre baisse de 1,6 % ce trimestre (-2,9 % sur un an).

Demands d'emploi en catégories A et A, B, C dans le Grand Est

En milliers, données corrigées des variations saisonnières et des jours ouvrables (CVS-CJO)



Source : Pôle emploi-Dares, STMT, traitements Dares.

Demands d'emploi par catégorie

Données CVS-CJO

	Effectif			Évolution (en %) sur	
	4e trim. 2018	3e trim. 2019	4e trim. 2019	un trimestre *	un an **
Grand Est					
Inscrits tenus de rechercher un emploi, sans emploi (catégorie A)	281 660	279 120	272 330	-2,4	-3,3
Inscrits tenus de rechercher un emploi, en activité réduite courte (catégorie B)	58 780	58 330	56 440	-3,2	-4,0
Inscrits tenus de rechercher un emploi, en activité réduite longue (catégorie C)	116 380	114 110	113 400	-0,6	-2,6
Ensemble des inscrits tenus de rechercher un emploi (catégories A, B, C)	456 820	451 570	442 160	-2,1	-3,2
Inscrits non tenus de rechercher un emploi, sans emploi (catégorie D)	23 170	26 770	26 260	-1,9	+13,3
Inscrits non tenus de rechercher un emploi, en emploi (catégorie E)	27 290	27 570	26 450	-4,1	-3,1
Ensemble des inscrits (catégories A, B, C, D, E)	507 290	505 900	494 880	-2,2	-2,4
France métropolitaine (en milliers)					
Inscrits tenus de rechercher un emploi, sans emploi (catégorie A)	3 416,1	3 364,5	3 308,8	-1,7	-3,1
Inscrits tenus de rechercher un emploi, en activité réduite courte (catégorie B)	753,7	745,3	720,7	-3,3	-4,4
Inscrits tenus de rechercher un emploi, en activité réduite longue (catégorie C)	1 435,7	1 420,8	1 413,4	-0,5	-1,6
Ensemble des inscrits tenus de rechercher un emploi (catégories A, B, C)	5 605,6	5 530,6	5 442,9	-1,6	-2,9
Inscrits non tenus de rechercher un emploi, sans emploi (catégorie D)	272,6	307,8	293,9	-4,5	+7,8
Inscrits non tenus de rechercher un emploi, en emploi (catégorie E)	346,3	358,5	352,9	-1,6	+1,9
Ensemble des inscrits (catégories A, B, C, D, E)	6 224,5	6 196,8	6 089,7	-1,7	-2,2

* variation par rapport au trimestre précédent, en %.

Source : Pôle emploi-Dares, STMT, traitements Dares.

** variation par rapport au même trimestre de l'année précédente, en %.

La situation des demandeurs d'emploi vis-à-vis de l'activité réduite courte (inférieure ou égale à 78 heures sur un mois, catégorie B) ou longue (supérieure ou égale à 79 heures sur un mois, catégorie C), est déterminée à la fin de chaque mois. Dans cette publication les nombres de demandeurs d'emploi en catégories B, C sont obtenus en faisant la moyenne sur le trimestre.

Une [documentation](#) fournit des éléments d'aide à l'interprétation des séries sur les demandeurs d'emploi.

Les données publiées concernent les demandeurs d'emploi inscrits à Pôle emploi. La notion de demandeurs d'emploi est différente de celle de chômeurs au sens du Bureau international du travail (BIT). Au-delà des évolutions du marché du travail, différents facteurs peuvent davantage affecter les données relatives aux demandeurs d'emploi : modifications des règles d'indemnisation ou d'accompagnement des demandeurs d'emploi, changements de procédure, incidents. Un [document](#) présente les principaux changements de procédure et incidents ayant affecté les statistiques de demandeurs d'emploi depuis 2011.

L'ensemble des définitions et concepts figurent dans la [documentation méthodologique](#) en ligne.

DEMANDEURS D'EMPLOI PAR DÉPARTEMENT

Au quatrième trimestre 2019, dans le Grand Est, les évolutions sur le trimestre du nombre de demandeurs d'emploi en catégorie A se situent entre -3,6 % dans la Meuse et +0,1 % dans les Ardennes. Sur un an, elles se situent entre -7,0 % en Haute-Marne et +0,2 % dans les Ardennes.

Les évolutions du nombre de demandeurs d'emploi en catégories A, B, C se situent entre -2,6 % dans la Marne et dans le Bas-Rhin et -1,2 % dans le Haut-Rhin pour les évolutions sur un trimestre. Sur un an, elles se situent entre -5,1 % dans la Meuse et -1,0 % dans le Haut-Rhin.

Demandeurs d'emploi en catégorie A

Données CVS-CJO

	Effectif			Évolution (en %) sur	
	4e trim. 2018	3e trim. 2019	4e trim. 2019	un trimestre *	un an **
Grand Est	281 660	279 120	272 330	-2,4	-3,3
Ardennes	15 430	15 440	15 460	+0,1	+0,2
Aube	19 520	19 060	18 510	-2,9	-5,2
Marne	27 930	27 320	26 720	-2,2	-4,3
Haute-Marne	7 820	7 440	7 270	-2,3	-7,0
Meurthe-et-Moselle	36 260	35 850	34 990	-2,4	-3,5
Meuse	8 770	8 510	8 200	-3,6	-6,5
Moselle	54 170	53 640	52 030	-3,0	-4,0
Bas-Rhin	53 680	53 950	52 130	-3,4	-2,9
Haut-Rhin	38 950	39 020	38 570	-1,2	-1,0
Vosges	19 130	18 900	18 450	-2,4	-3,6
France métropolitaine (en milliers)	3 416,1	3 364,5	3 308,8	-1,7	-3,1

* variation par rapport au trimestre précédent, en %.

Source : Pôle emploi-Dares, STMT, traitements Dares.

** variation par rapport au même trimestre de l'année précédente, en %.

Demandeurs d'emploi en catégories A, B, C

Données CVS-CJO

	Effectif			Évolution (en %) sur	
	4e trim. 2018	3e trim. 2019	4e trim. 2019	un trimestre *	un an **
Grand Est	456 820	451 570	442 160	-2,1	-3,2
Ardennes	24 800	24 730	24 420	-1,3	-1,5
Aube	30 500	29 950	29 380	-1,9	-3,7
Marne	48 150	47 490	46 250	-2,6	-3,9
Haute-Marne	13 520	13 210	13 000	-1,6	-3,8
Meurthe-et-Moselle	57 060	56 140	55 060	-1,9	-3,5
Meuse	14 250	13 840	13 520	-2,3	-5,1
Moselle	86 120	84 530	82 550	-2,3	-4,1
Bas-Rhin	89 360	88 880	86 540	-2,6	-3,2
Haut-Rhin	61 560	61 660	60 940	-1,2	-1,0
Vosges	31 510	31 140	30 510	-2,0	-3,2
France métropolitaine (en milliers)	5 605,6	5 530,6	5 442,9	-1,6	-2,9

* variation par rapport au trimestre précédent, en %.

Source : Pôle emploi-Dares, STMT, traitements Dares.

** variation par rapport au même trimestre de l'année précédente, en %.

DEMANDEURS D'EMPLOI EN CATÉGORIE A, DANS LE GRAND EST

Dans le Grand Est, sur un trimestre, le nombre de demandeurs d'emploi en catégorie A diminue de 2,3 % pour les hommes (-2,5 % sur un an) et de 2,6 % pour les femmes (-4,1 % sur un an).

Sur un trimestre, le nombre de demandeurs d'emploi en catégorie A diminue dans le Grand Est de 3,0 % pour les moins de 25 ans (+0,1 % sur un an), de 2,8 % pour ceux âgés de 25 à 49 ans (-4,6 % sur un an) et de 1,4 % pour ceux âgés de 50 ans ou plus (-2,2 % sur un an).

Demandeurs d'emploi en catégorie A par sexe et âge

Données CVS-CJO

	Effectif			Évolution (en %) sur	
	4e trim. 2018	3e trim. 2019	4e trim. 2019	un trimestre *	un an **
Hommes	146 060	145 710	142 340	-2,3	-2,5
Femmes	135 600	133 410	129 990	-2,6	-4,1
Moins de 25 ans	38 090	39 280	38 120	-3,0	+0,1
Hommes	20 070	20 940	20 270	-3,2	+1,0
Femmes	18 010	18 330	17 860	-2,6	-0,8
Entre 25 et 49 ans	164 770	161 690	157 150	-2,8	-4,6
Hommes	84 940	83 960	81 830	-2,5	-3,7
Femmes	79 830	77 730	75 320	-3,1	-5,6
50 ans ou plus	78 800	78 160	77 050	-1,4	-2,2
Hommes	41 050	40 810	40 240	-1,4	-2,0
Femmes	37 750	37 350	36 810	-1,4	-2,5
Grand Est	281 660	279 120	272 330	-2,4	-3,3

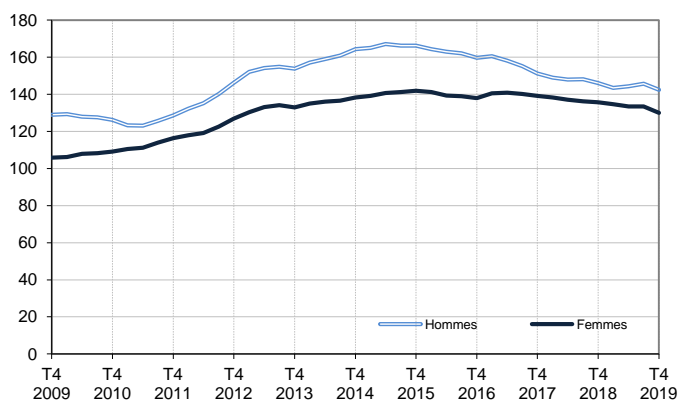
* variation par rapport au trimestre précédent, en %.

Source : Pôle emploi-Dares, STMT, traitements Dares.

** variation par rapport au même trimestre de l'année précédente, en %.

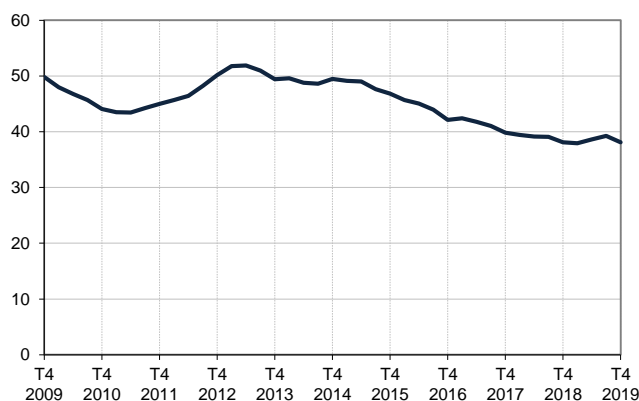
Catégorie A, par sexe

En milliers, données CVS-CJO



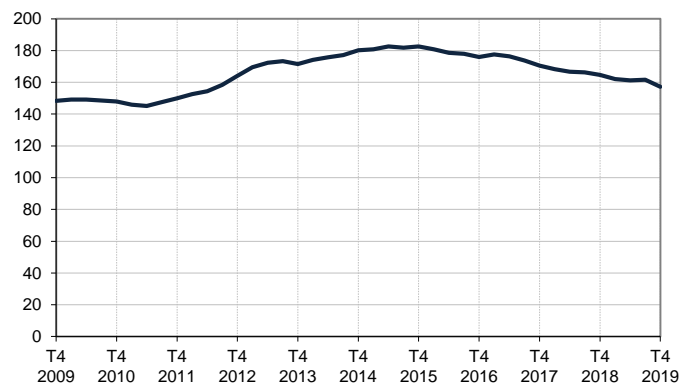
Catégorie A, moins de 25 ans

En milliers, données CVS-CJO



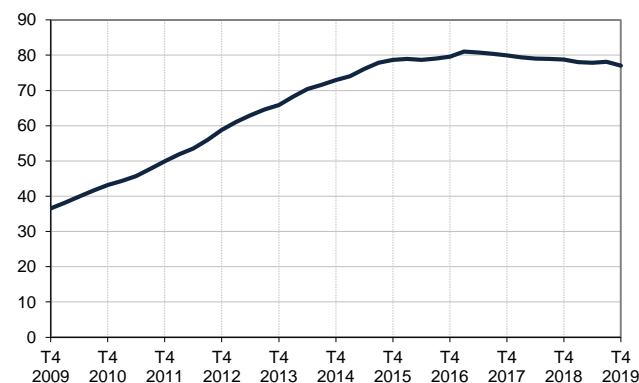
Catégorie A, entre 25 et 49 ans

En milliers, données CVS-CJO



Catégorie A, 50 ans ou plus

En milliers, données CVS-CJO



Champ : Grand Est.

Source : Pôle emploi-Dares, STMT, traitements Dares.

DEMANDEURS D'EMPLOI EN CATÉGORIES A, B, C, DANS LE GRAND EST

Dans le Grand Est, sur un trimestre, le nombre de demandeurs d'emploi en catégories A, B, C diminue de 2,1 % pour les hommes (-3,1 % sur un an) et de 2,0 % pour les femmes (-3,3 % sur un an).

Sur un trimestre, le nombre de demandeurs d'emploi en catégories A, B, C diminue dans le Grand Est de 3,9 % pour les moins de 25 ans (-3,9 % sur un an), de 2,3 % pour ceux âgés de 25 à 49 ans (-4,3 % sur un an) et de 0,6 % pour ceux âgés de 50 ans ou plus (-0,4 % sur un an).

Demandeurs d'emploi en catégories A, B, C par sexe et âge

Données CVS-CJO

	Effectif			Évolution (en %) sur	
	4e trim. 2018	3e trim. 2019	4e trim. 2019	un trimestre *	un an **
Hommes	225 350	223 100	218 320	-2,1	-3,1
Femmes	231 470	228 470	223 850	-2,0	-3,3
Moins de 25 ans	60 590	60 600	58 250	-3,9	-3,9
Hommes	30 870	31 230	30 020	-3,9	-2,8
Femmes	29 720	29 370	28 230	-3,9	-5,0
Entre 25 et 49 ans	276 960	271 470	265 140	-2,3	-4,3
Hommes	137 720	135 040	131 960	-2,3	-4,2
Femmes	139 240	136 430	133 180	-2,4	-4,4
50 ans ou plus	119 270	119 490	118 770	-0,6	-0,4
Hommes	56 760	56 820	56 340	-0,8	-0,7
Femmes	62 510	62 670	62 430	-0,4	-0,1
Grand Est	456 820	451 570	442 160	-2,1	-3,2

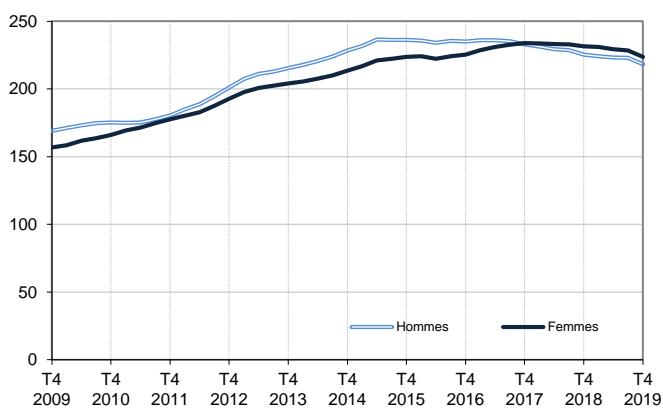
* variation par rapport au trimestre précédent, en %.

Source : Pôle emploi-Dares, STMT, traitements Dares.

** variation par rapport au même trimestre de l'année précédente, en %.

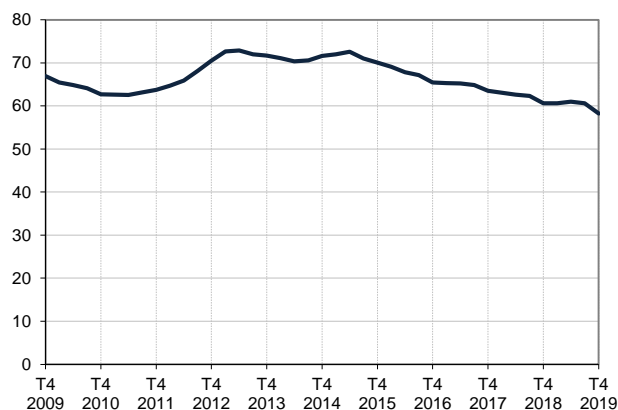
Catégories A, B, C, par sexe

En milliers, données CVS-CJO



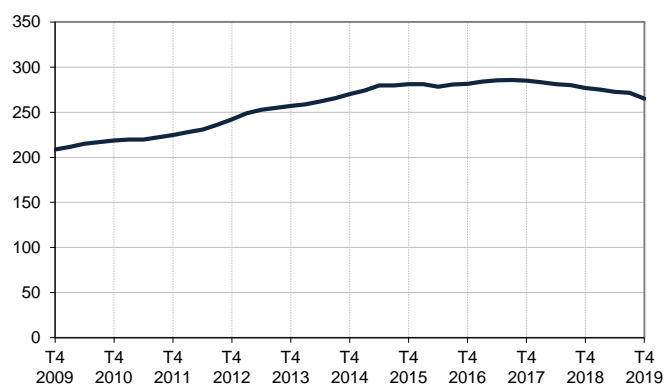
Catégories A, B, C, moins de 25 ans

En milliers, données CVS-CJO



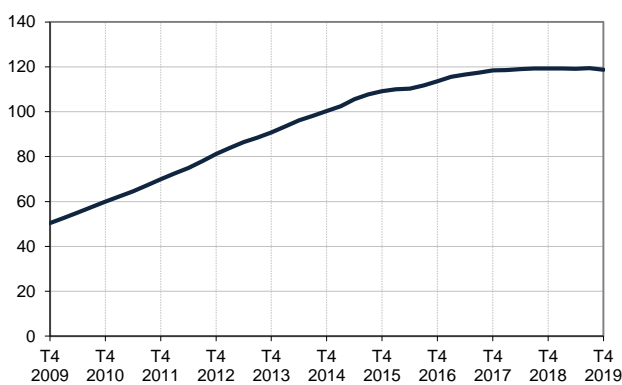
Catégories A, B, C, entre 25 et 49 ans

En milliers, données CVS-CJO



Catégories A, B, C, 50 ans ou plus

En milliers, données CVS-CJO



Champ : Grand Est.

Source : Pôle emploi-Dares, STMT, traitements Dares.

ANCIENNETÉ D'INSCRIPTION EN CATÉGORIES A, B, C DES DEMANDEURS D'EMPLOI, DANS LE GRAND EST

Dans le Grand Est, sur un trimestre, le nombre de demandeurs d'emploi inscrits en catégories A, B, C depuis un an ou plus diminue de 2,2 % (-4,1 % sur un an) et celui des inscrits depuis moins d'un an diminue de 1,9 % (-2,3 % sur un an).

L'ancienneté en catégories A, B, C est mesurée par le nombre de jours où le demandeur d'emploi a été inscrit, de façon continue, en catégories A, B, C. Une sortie d'un jour de ces catégories réinitialise l'ancienneté. D'autres indicateurs, tel que le nombre de personnes inscrites en catégorie A un certain nombre de mois sur une période donnée, peuvent éclairer d'autres dimensions de l'ancienneté ou de la récurrence sur les listes de Pôle emploi dans ces catégories.

Ancienneté en catégories A, B, C des demandeurs d'emploi

Données CVS-CJO

	Effectif			Évolution (en % et point) sur	
	4e trim. 2018	3e trim. 2019	4e trim. 2019	un trimestre *	un an **
Grand Est					
Inscrits depuis moins de 1 an	233 220	232 290	227 780	-1,9	-2,3
<i>Moins de 3 mois</i>	87 330	90 290	87 350	-3,3	0,0
<i>De 3 mois à moins de 6 mois</i>	61 930	62 240	60 920	-2,1	-1,6
<i>De 6 mois à moins de 12 mois</i>	83 960	79 760	79 510	-0,3	-5,3
Inscrits depuis 1 an ou plus	223 600	219 280	214 380	-2,2	-4,1
<i>De 1 an à moins de 2 ans</i>	96 080	89 350	86 120	-3,6	-10,4
<i>De 2 ans à moins de 3 ans</i>	49 940	49 770	47 510	-4,5	-4,9
<i>3 ans ou plus</i>	77 580	80 170	80 750	+0,7	+4,1
Demandeurs d'emploi en catégories A, B, C	456 820	451 570	442 160	-2,1	-3,2
Part des demandeurs d'emploi inscrits depuis 1 an ou plus	48,9%	48,6%	48,5%	-0,1 pt	-0,4 pt
France métropolitaine					
Demandeurs d'emploi inscrits depuis 1 an ou plus (en milliers)	2 649,6	2 628,1	2 583,0	-1,7	-2,5
Part des demandeurs d'emploi inscrits depuis 1 an ou plus	47,3%	47,5%	47,5%	0,0 pt	+0,2 pt

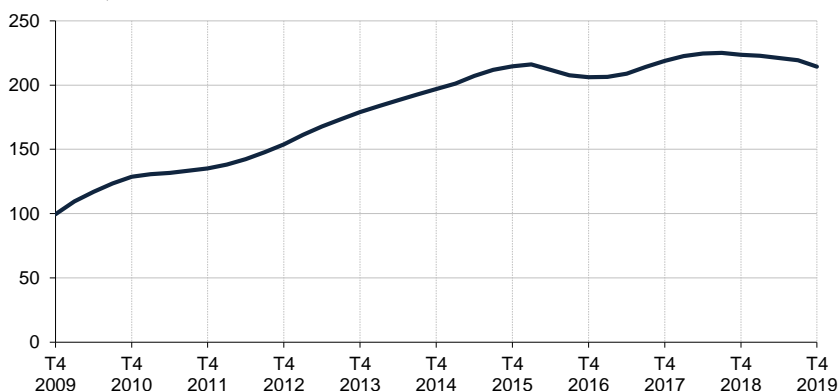
* variation par rapport au trimestre précédent, en %.

Source : Pôle emploi-Dares, STMT, traitements Dares.

** variation par rapport au même trimestre de l'année précédente, en %.

Demandeurs d'emploi inscrits depuis un an ou plus en catégories A, B, C

En milliers, données CVS-CJO



Champ : Grand Est.

Source : Pôle emploi-Dares, STMT, traitements Dares.

ENTRÉES ET SORTIES DE CATÉGORIES A, B, C, DANS LE GRAND EST

Dans le Grand Est, le nombre moyen d'entrées en catégories A, B, C au quatrième trimestre 2019 diminue de 0,8 % par rapport au trimestre précédent (+1,4 % sur un an).

Au quatrième trimestre 2019, les entrées pour fin de contrat (-3,6 %), fin de mission d'intérim (-4,1 %), licenciement économique (-2,5 %), première entrée sur le marché du travail (-0,7 %), réinscription rapide (-3,4 %) et motif indéterminé (-3,6 %) sont en baisse. Les entrées pour démission (+5,4 %), rupture conventionnelle (+0,8 %), autre licenciement (+1,1 %), retour d'inactivité (+3,7 %) et autres motifs (+3,3 %) sont en hausse.

Dans le Grand Est, le nombre moyen de sorties de catégories A, B, C au quatrième trimestre 2019 diminue de 1,2 % par rapport au trimestre précédent (+2,0 % sur un an).

Au quatrième trimestre 2019, les sorties pour reprise d'emploi déclarée (-4,0 %), radiation administrative (-6,5 %) et autres cas (-8,9 %) sont en baisse. Les sorties pour entrée en stage ou en formation (+2,8 %), arrêt de recherche (+4,2 %) et cessation d'inscription pour défaut d'actualisation (+0,3 %) sont en hausse.

Suite à la refonte des motifs d'inscription à Pôle emploi (voir [note](#)), les données sur les entrées en catégories A,B,C par motif sont révisées et ne sont pas comparables avec celles publiées avant avril 2018.

Entrées en catégories A, B, C par motif

Données CVS-CJO

	Nombre moyen d'entrées 4e trim. 2019	Répartition des motifs (en %)	Évolution trimestrielle * (en %)	Évolution annuelle ** (en %)
Grand Est				
Fin de contrat	7 140	17,5	-3,6	-4,3
Fin de mission d'intérim	2 800	6,8	-4,1	-6,7
Démission	1 550	3,8	+5,4	+7,6
Rupture conventionnelle	2 400	5,9	+0,8	-0,8
Licenciement économique	790	1,9	-2,5	-1,3
Autre licenciement	2 820	6,9	+1,1	0,0
Première entrée sur le marché du travail ⁽¹⁾	2 750	6,7	-0,7	-6,1
Retour d'inactivité ⁽²⁾	7 560	18,5	+3,7	+15,8
Réinscription rapide ⁽³⁾	6 580	16,1	-3,4	-2,1
Autres motifs ⁽⁴⁾	2 520	6,2	+3,3	+12,0
Motif indéterminé	3 970	9,7	-3,6	+0,8
Entrées en catégories A, B, C	40 880	100,0	-0,8	+1,4
France métropolitaine (en milliers)	513,2		-0,6	+0,2

* variation par rapport au trimestre précédent, en %.

** variation par rapport au même trimestre de l'année précédente, en %.

(1) Inscription à Pôle emploi d'une personne qui se présente pour la première fois sur le marché du travail, notamment lorsqu'elle vient d'achever ses études ou lorsqu'elle était auparavant inactive.

(2) Recherche d'un emploi après une période d'inactivité, fin de maladie ou de maternité, fin de formation.

(3) Réinscription après une sortie de courte durée (suite à un défaut d'actualisation, une radiation administrative, une période d'inactivité...).

(4) Fin d'activité non salariée, retour en France, recherche d'un autre emploi.

Sorties de catégories A, B, C par motif

Données CVS-CJO

	Nombre moyen de sorties 4e trim. 2019	Répartition des motifs (en %)	Évolution trimestrielle * (en %)	Évolution annuelle ** (en %)
Grand Est				
Reprise d'emploi déclarée ⁽¹⁾	8 410	19,8	-4,0	-0,8
Entrée en stage ou en formation	5 470	12,9	+2,8	+13,5
Arrêt de recherche (maternité, maladie, retraite, ...)	3 950	9,3	+4,2	+4,2
<i>Dont maladie</i>	2 080	4,9	-1,4	-1,9
Cessation d'inscription pour défaut d'actualisation	18 320	43,1	+0,3	+3,4
Radiation administrative	3 600	8,5	-6,5	-3,7
Autres cas ⁽²⁾	2 750	6,5	-8,9	-11,3
Sorties de catégories A, B, C	42 490	100,0	-1,2	+2,0
France métropolitaine (en milliers)	533,6		-2,8	+2,5

* variation par rapport au trimestre précédent, en %.

** variation par rapport au même trimestre de l'année précédente, en %.

(1) Uniquement celles connues de Pôle emploi.

(2) Déménagement, titre de séjour non valide, absence du lieu de résidence supérieure à 35 jours, etc.

Source : Pôle emploi-Dares, STMT, traitements Dares.

SOURCE, DÉFINITIONS ET MÉTHODE

Source : la Statistique du marché du travail (STMT)

La Statistique du marché du travail (STMT) est une source statistique exhaustive issue des fichiers de gestion de Pôle emploi. Elle porte sur tous les demandeurs d'emploi inscrits, entrés ou sortis des listes un mois donné.

La correction des variations saisonnières et des effets des jours ouvrables (CVS-CJO) permet de rendre les évolutions pertinentes pour l'analyse conjoncturelle. Les coefficients de correction des variations saisonnières et des jours ouvrables sont estimés une fois par an pour la 1^{ère} publication de l'année. Lorsque ces coefficients sont réestimés, les séries CVS-CJO sont révisées sur tout leur historique. La prochaine campagne d'actualisation des coefficients aura lieu en avril 2019.

Depuis 2018, la publication commune Dares-Pôle Emploi est trimestrielle et présente la moyenne sur le trimestre passé du nombre de demandeurs d'emploi inscrits, ainsi que les flux d'entrées et de sorties. Cette refonte de la publication vise à mettre l'accent sur les évolutions tendancielle de ces statistiques plutôt que sur leurs variations au mois le mois, qui sont très volatiles et parfois difficiles à interpréter.

Dans toute la publication, les résultats présentés sont des moyennes trimestrielles. La moyenne trimestrielle correspond à la somme des effectifs ou des flux pour les trois mois du trimestre considéré, divisée par trois.

Une [documentation méthodologique](#) présente plus en détail la STMT.

Le Fichier historique statistique (FHS) est une autre source statistique sur les demandeurs d'emploi issue des fichiers de gestion de Pôle emploi. Elle comporte tous les épisodes d'inscription sur une période de 10 ans. Les statistiques produites à partir de la STMT et du FHS peuvent différer en raison de différences dans la constitution des deux sources. En particulier la façon dont sont traités les événements enregistrés avec retard et les sorties de courte durée sont traités dans les deux sources est à l'origine d'écarts. Des [séries brutes sur les demandeurs d'emploi issues FHS](#), au niveau national, sont publiées chaque année.

Demandeurs d'emploi : définition et différence avec les chômeurs au sens du BIT

Les demandeurs d'emploi sont des personnes qui sont inscrites à Pôle emploi. Conformément aux recommandations du rapport du Cnis sur la définition d'indicateurs en matière d'emploi, de chômage, de sous-emploi et de précarité de l'emploi (septembre 2008), la Dares et Pôle emploi présentent depuis 2009, à des fins d'analyse statistique les données sur les demandeurs d'emploi inscrits à Pôle emploi selon les catégories suivantes :

- catégorie A : demandeurs d'emploi tenus de rechercher un emploi, sans emploi ;
- catégorie B : demandeurs d'emploi tenus de rechercher un emploi, ayant exercé une activité réduite courte (de 78 heures ou moins sur un mois) ;
- catégorie C : demandeurs d'emploi tenus de rechercher un emploi, ayant exercé une activité réduite longue (de plus de 78 heures sur un mois) ;
- catégorie D : demandeurs d'emploi non tenus de rechercher un emploi (en raison d'une formation, d'une maladie...) y compris les demandeurs d'emploi en contrat de sécurisation professionnelle (CSP), sans emploi ;
- catégorie E : demandeurs d'emploi non tenus de rechercher un emploi, en emploi (par exemple, bénéficiaires de contrats aidés, créateurs d'entreprise).

Est chômeur au sens du BIT toute personne de 15 ans ou plus qui (i) n'a pas travaillé au moins une heure pendant une semaine de référence, (ii) est disponible pour prendre un emploi dans les 15 jours et (iii) a recherché activement un emploi dans le mois précédent ou en a trouvé un qui commence dans les trois mois. Le chômage au sens du BIT est mesuré par l'enquête Emploi de l'Insee.

L'inscription à Pôle emploi en catégorie A et le chômage au sens du BIT sont deux réalités proches, mais qui ne se recouvrent pas (voir [documentation](#)).

Interprétation des séries CVS-CJO sur les demandeurs d'emploi

Les données STMT étant exhaustives, il n'existe pas, comme pour des données d'enquête, d'incertitude liée à l'échantillonnage. Les variations des séries CVS issues de la STMT peuvent résulter soit de la tendance de moyen terme, principalement liée aux évolutions du marché du travail et à la conjoncture économique, soit de chocs ponctuels, dont les sources peuvent être variées (variations dans la gestion des listes de demandeurs d'emploi par Pôle emploi ou dans les comportements d'inscription, chocs ponctuels du marché du travail, imprécisions dans l'estimation des corrections des variations saisonnières, ...). Parmi ces chocs ponctuels figurent aussi des incidents et changements de procédure dont certains ont pu avoir un impact significatif sur les séries de demandeurs d'emploi. Un [document](#) présente les principaux événements et leurs impacts.

Une [documentation](#) fournit des éléments d'aide à l'interprétation des séries sur les demandeurs d'emploi.

Pour en savoir plus

[\[1\] Dares, Pôle emploi, publications sur les demandeurs d'emploi inscrits à Pôle emploi en France métropolitaine](#)

[\[2\] Dares, les séries régionales, départementales et par zone d'emploi.](#)