

DEMANDEURS D'EMPLOI INSCRITS À PÔLE EMPLOI DANS LES ARDENNES AU TROISIÈME TRIMESTRE 2023

Au troisième trimestre 2023, dans les Ardennes, le nombre de demandeurs d'emploi tenus de rechercher un emploi et sans activité (catégorie A) s'établit en moyenne sur le trimestre à 13 960. Ce nombre augmente de 0,7 % sur un trimestre (soit +100 personnes) et est stable sur un an.

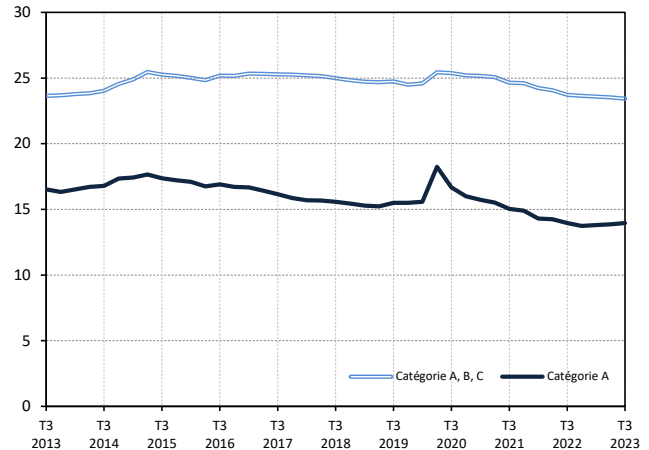
Dans le Grand Est, ce nombre augmente de 1,1 % sur un trimestre (+100 personnes) et est stable sur un an.

Dans les Ardennes, le nombre de demandeurs d'emploi tenus de rechercher un emploi, ayant ou non exercé une activité (catégories A, B, C) s'établit en moyenne à 23 430 au troisième trimestre 2023. Ce nombre baisse de 0,4 % sur un trimestre (soit -100 personnes) et de 1,2 % sur un an.

Dans le Grand Est, ce nombre est stable sur un trimestre (-2,0 % sur un an).

Demandeurs d'emploi en catégories A et A, B, C dans les Ardennes

En milliers, données corrigées des variations saisonnières et des jours ouvrables (CVS-CJO)



Source : Pôle emploi-Dares, STMT, traitements Dares.

Demandeurs d'emploi par catégorie

Données CVS-CJO

	Effectif			Évolution (en %) sur :	
	3e trim. 2022	2e trim. 2023	3e trim. 2023	un trimestre*	un an**
Ardennes					
Inscrits tenus de rechercher un emploi, sans emploi (catégorie A)	13 960	13 860	13 960	+0,7	0,0
Inscrits tenus de rechercher un emploi, en activité réduite courte (catégorie B)	3 340	3 310	3 310	0,0	-0,9
Inscrits tenus de rechercher un emploi, en activité réduite longue (catégorie C)	6 420	6 360	6 160	-3,1	-4,0
Ensemble des inscrits tenus de rechercher un emploi (catégories A, B, C)	23 720	23 530	23 430	-0,4	-1,2
Inscrits non tenus de rechercher un emploi, sans emploi (catégorie D)	1 520	1 560	1 560	0,0	+2,6
Inscrits non tenus de rechercher un emploi, en emploi (catégorie E)	1 450	1 500	1 500	0,0	+3,4
Ensemble des inscrits (catégories A, B, C, D, E)	26 690	26 590	26 490	-0,4	-0,7
Région Grand Est					
Inscrits tenus de rechercher un emploi, sans emploi (catégorie A)	238 710	233 100	235 600	+1,1	-1,3
Inscrits tenus de rechercher un emploi, en activité réduite courte (catégorie B)	61 510	59 540	60 860	+2,2	-1,1
Inscrits tenus de rechercher un emploi, en activité réduite longue (catégorie C)	118 360	117 500	113 640	-3,3	-4,0
Ensemble des inscrits tenus de rechercher un emploi (catégories A, B, C)	418 580	410 140	410 100	0,0	-2,0
Inscrits non tenus de rechercher un emploi, sans emploi (catégorie D)	27 540	28 760	28 850	+0,3	+4,8
Inscrits non tenus de rechercher un emploi, en emploi (catégorie E)	27 300	27 640	29 180	+5,6	+6,9
Ensemble des inscrits (catégories A, B, C, D, E)	473 410	466 540	468 140	+0,3	-1,1

* variation par rapport au trimestre précédent, en %.

** variation par rapport au même trimestre de l'année précédente, en %.

Source : Pôle emploi-Dares, STMT, traitements Dares.

En raison de la gestion des arrondis, les totaux peuvent très légèrement différer de la somme de leurs sous-totaux.

La situation des demandeurs d'emploi vis-à-vis de l'activité réduite courte (inférieure ou égale à 78 heures sur un mois, catégorie B) ou longue (supérieure ou égale à 79 heures sur un mois, catégorie C), est déterminée à la fin de chaque mois. Dans cette publication les nombres de demandeurs d'emploi en catégories B, C sont obtenus en faisant la moyenne sur le trimestre.

Une [documentation](#) fournit des éléments d'aide à l'interprétation des séries sur les demandeurs d'emploi.

Les données publiées concernent les demandeurs d'emploi inscrits à Pôle emploi. La notion de demandeurs d'emploi est différente de celle de chômeurs au sens du Bureau international du travail (BIT). Au-delà des évolutions du marché du travail, différents facteurs peuvent davantage affecter les données relatives aux demandeurs d'emploi : modifications des règles d'indemnisation ou d'accompagnement des demandeurs d'emploi, changements de procédure, incidents. Un [document](#) présente les principaux changements de procédure et incidents ayant affecté les statistiques de demandeurs d'emploi depuis 2011.

L'ensemble des définitions et concepts figurent dans la [documentation méthodologique](#) en ligne.

Demandeurs d'emploi en catégorie A par sexe et âge

Données CVS-CJO

	Effectif			Évolution (en %) sur :	
	3e trim. 2022	2e trim. 2023	3e trim. 2023	un trimestre*	un an**
Hommes	7 240	7 250	7 310	+0,8	+1,0
Femmes	6 720	6 610	6 650	+0,6	-1,0
Moins de 25 ans	1 800	1 980	2 010	+1,5	+11,7
Hommes	970	1 070	1 080	+0,9	+11,3
Femmes	830	900	930	+3,3	+12,0
Entre 25 et 49 ans	7 930	7 740	7 830	+1,2	-1,3
Hommes	3 990	3 920	4 000	+2,0	+0,3
Femmes	3 940	3 820	3 830	+0,3	-2,8
50 ans ou plus	4 230	4 140	4 130	-0,2	-2,4
Hommes	2 280	2 260	2 240	-0,9	-1,8
Femmes	1 950	1 890	1 890	0,0	-3,1
Ardennes	13 960	13 860	13 960	+0,7	0,0

* variation par rapport au trimestre précédent, en %.

** variation par rapport au même trimestre de l'année précédente, en %.

Source : Pôle emploi-Dares, STMT, traitements Dares.

En raison de la gestion des arrondis, les totaux peuvent très légèrement différer de la somme de leurs sous-totaux.

Demandeurs d'emploi en catégories A, B, C par sexe et âge

Données CVS-CJO

	Effectif			Évolution (en %) sur :	
	3e trim. 2022	2e trim. 2023	3e trim. 2023	un trimestre*	un an**
Hommes	11 590	11 560	11 520	-0,3	-0,6
Femmes	12 130	11 970	11 910	-0,5	-1,8
Moins de 25 ans	3 030	3 180	3 200	+0,6	+5,6
Hommes	1 600	1 710	1 690	-1,2	+5,6
Femmes	1 430	1 480	1 510	+2,0	+5,6
Entre 25 et 49 ans	13 990	13 700	13 640	-0,4	-2,5
Hommes	6 790	6 690	6 710	+0,3	-1,2
Femmes	7 200	7 010	6 930	-1,1	-3,8
50 ans ou plus	6 710	6 640	6 590	-0,8	-1,8
Hommes	3 210	3 170	3 110	-1,9	-3,1
Femmes	3 500	3 480	3 470	-0,3	-0,9
Ardennes	23 720	23 530	23 430	-0,4	-1,2

* variation par rapport au trimestre précédent, en %.

** variation par rapport au même trimestre de l'année précédente, en %.

Source : Pôle emploi-Dares, STMT, traitements Dares.

En raison de la gestion des arrondis, les totaux peuvent très légèrement différer de la somme de leurs sous-totaux.

Ancienneté en catégories A, B, C des demandeurs d'emploi

Données CVS-CJO

	Effectif			Évolution (en % et point) sur :	
	3e trim. 2022	2e trim. 2023	3e trim. 2023	un trimestre*	un an**
Ardennes					
Inscrits depuis moins de 1 an	11 790	12 050	12 330	+2,3	+4,6
Moins de 3 mois	4 440	4 740	4 760	+0,4	+7,2
De 3 mois à moins de 6 mois	3 210	3 250	3 260	+0,3	+1,6
De 6 mois à moins de 12 mois	4 140	4 060	4 310	+6,2	+4,1
Inscrits depuis 1 an ou plus	11 930	11 480	11 110	-3,2	-6,9
De 1 an à moins de 2 ans	4 240	4 490	4 360	-2,9	+2,8
De 2 ans à moins de 3 ans	2 330	2 020	2 050	+1,5	-12,0
3 ans ou plus	5 360	4 970	4 700	-5,4	-12,3
Part des demandeurs d'emploi inscrits depuis 1 an ou plus	50,3%	48,8%	47,4%	-1,4 pt	-2,9 pt
Région Grand Est					
Demandeurs d'emploi inscrits depuis 1 an ou plus en catégories A, B, C	197 450	185 280	183 980	-0,7	-6,8
Part des demandeurs d'emploi inscrits depuis 1 an ou plus	47,2%	45,2%	44,9%	-0,3 pt	-2,3 pt

* variation par rapport au trimestre précédent, en %.

** variation par rapport au même trimestre de l'année précédente, en %.

Source : Pôle emploi-Dares, STMT, traitements Dares.

En raison de la gestion des arrondis, les totaux peuvent très légèrement différer de la somme de leurs sous-totaux.

Entrées et sorties de catégories A, B, C

Données CVS-CJO

	Nombre moyen d'entrées et sorties			Évolution (en %) sur :	
	3e trim. 2022	2e trim. 2023	3e trim. 2023	un trimestre*	un an**
Ardennes					
Entrées en catégories A, B, C	2 080	2 140	2 130	-0,5	+2,4
Sorties de catégories A, B, C	2 130	2 190	2 140	-2,3	+0,5
Région Grand Est					
Entrées en catégories A, B, C	40 640	41 190	41 460	+0,7	+2,0
Sorties de catégories A, B, C	41 340	42 490	41 480	-2,4	+0,3

* variation par rapport au trimestre précédent, en %.

** variation par rapport au même trimestre de l'année précédente, en %.

Source : Pôle emploi-Dares, STMT, traitements Dares.

En raison de la gestion des arrondis, les totaux peuvent très légèrement différer de la somme de leurs sous-totaux.