

DEMANDEURS D'EMPLOI INSCRITS À PÔLE EMPLOI DANS LES ARDENNES AU QUATRIÈME TRIMESTRE 2020

Au quatrième trimestre 2020, dans les Ardennes, le nombre de demandeurs d'emploi tenus de rechercher un emploi et sans activité (catégorie A) s'établit en moyenne sur le trimestre à 15 940. Ce nombre baisse de 3,9 % sur un trimestre (soit -650 personnes) et progresse de 3,2 % sur un an.

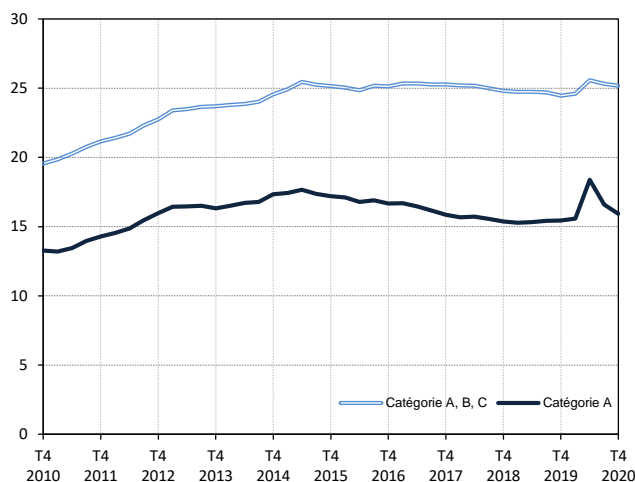
Dans le Grand Est, ce nombre baisse de 2,9 % sur un trimestre (+7,6 % sur un an).

Dans les Ardennes, le nombre de demandeurs d'emploi tenus de rechercher un emploi, ayant ou non exercé une activité (catégories A, B, C) s'établit en moyenne à 25 180 au quatrième trimestre 2020. Ce nombre baisse de 0,6 % sur un trimestre (soit -140 personnes) et progresse de 2,9 % sur un an.

Dans le Grand Est, ce nombre baisse de 1,1 % sur un trimestre (+4,8 % sur un an).

Demandeurs d'emploi en catégories A et A, B, C dans les Ardennes

En milliers, données corrigées des variations saisonnières et des jours ouvrables (CVS-CJO)



Source : Pôle emploi-Dares, STMT, traitements Dares.

Demandeurs d'emploi par catégorie

Données CVS-CJO

	Effectif			Évolution (en %) sur :	
	4e trim. 2019	3e trim. 2020	4e trim. 2020	un trimestre*	un an**
Ardennes					
Inscrits tenus de rechercher un emploi, sans emploi (catégorie A)	15 440	16 590	15 940	-3,9	+3,2
Inscrits tenus de rechercher un emploi, en activité réduite courte (catégorie B)	3 080	2 930	3 020	+3,1	-1,9
Inscrits tenus de rechercher un emploi, en activité réduite longue (catégorie C)	5 940	5 810	6 220	+7,1	+4,7
Ensemble des inscrits tenus de rechercher un emploi (catégories A, B, C)	24 460	25 320	25 180	-0,6	+2,9
Inscrits non tenus de rechercher un emploi, sans emploi (catégorie D)	1 470	1 400	1 330	-5,0	-9,5
Inscrits non tenus de rechercher un emploi, en emploi (catégorie E)	1 460	1 150	1 150	0,0	-21,2
Ensemble des inscrits (catégories A, B, C, D, E)	27 390	27 870	27 660	-0,8	+1,0
Région Grand Est					
Inscrits tenus de rechercher un emploi, sans emploi (catégorie A)	272 250	301 810	293 070	-2,9	+7,6
Inscrits tenus de rechercher un emploi, en activité réduite courte (catégorie B)	56 560	56 160	55 950	-0,4	-1,1
Inscrits tenus de rechercher un emploi, en activité réduite longue (catégorie C)	113 800	110 860	114 690	+3,5	+0,8
Ensemble des inscrits tenus de rechercher un emploi (catégories A, B, C)	442 610	468 830	463 710	-1,1	+4,8
Inscrits non tenus de rechercher un emploi, sans emploi (catégorie D)	26 360	28 480	26 600	-6,6	+0,9
Inscrits non tenus de rechercher un emploi, en emploi (catégorie E)	26 590	23 270	23 990	+3,1	-9,8
Ensemble des inscrits (catégories A, B, C, D, E)	495 560	520 580	514 300	-1,2	+3,8

* variation par rapport au trimestre précédent, en %.

** variation par rapport au même trimestre de l'année précédente, en %.

Source : Pôle emploi-Dares, STMT, traitements Dares.

En raison de la gestion des arrondis, les totaux peuvent très légèrement différer de la somme de leurs sous-totaux.

La situation des demandeurs d'emploi vis-à-vis de l'activité réduite courte (inférieure ou égale à 78 heures sur un mois, catégorie B) ou longue (supérieure ou égale à 79 heures sur un mois, catégorie C), est déterminée à la fin de chaque mois. Dans cette publication les nombres de demandeurs d'emploi en catégories B, C sont obtenus en faisant la moyenne sur le trimestre.

Une [documentation](#) fournit des éléments d'aide à l'interprétation des séries sur les demandeurs d'emploi.

Les données publiées concernent les demandeurs d'emploi inscrits à Pôle emploi. La notion de demandeurs d'emploi est différente de celle de chômeurs au sens du Bureau international du travail (BIT). Au-delà des évolutions du marché du travail, différents facteurs peuvent davantage affecter les données relatives aux demandeurs d'emploi : modifications des règles d'indemnisation ou d'accompagnement des demandeurs d'emploi, changements de procédure, incidents. Un [document](#) présente les principaux changements de procédure et incidents ayant affecté les statistiques de demandeurs d'emploi depuis 2011.

L'ensemble des définitions et concepts figurent dans la [documentation méthodologique](#) en ligne.

Demandeurs d'emploi en catégorie A par sexe et âge

Données CVS-CJO

	Effectif			Évolution (en %) sur :	
	4e trim. 2019	3e trim. 2020	4e trim. 2020	un trimestre*	un an**
Hommes	8 230	8 990	8 560	-4,8	+4,0
Femmes	7 210	7 600	7 380	-2,9	+2,4
Moins de 25 ans	2 270	2 410	2 250	-6,6	-0,9
Hommes	1 250	1 370	1 250	-8,8	0,0
Femmes	1 020	1 040	1 010	-2,9	-1,0
Entre 25 et 49 ans	8 590	9 400	8 980	-4,5	+4,5
Hommes	4 520	5 010	4 770	-4,8	+5,5
Femmes	4 070	4 390	4 220	-3,9	+3,7
50 ans ou plus	4 580	4 780	4 700	-1,7	+2,6
Hommes	2 460	2 600	2 550	-1,9	+3,7
Femmes	2 120	2 180	2 150	-1,4	+1,4
Ardennes	15 440	16 590	15 940	-3,9	+3,2

* variation par rapport au trimestre précédent, en %.

** variation par rapport au même trimestre de l'année précédente, en %.

Source : Pôle emploi-Dares, STMT, traitements Dares.

En raison de la gestion des arrondis, les totaux peuvent très légèrement différer de la somme de leurs sous-totaux.

Demandeurs d'emploi en catégories A, B, C par sexe et âge

Données CVS-CJO

	Effectif			Évolution (en %) sur :	
	4e trim. 2019	3e trim. 2020	4e trim. 2020	un trimestre*	un an**
Hommes	12 130	12 700	12 590	-0,9	+3,8
Femmes	12 330	12 620	12 580	-0,3	+2,0
Moins de 25 ans	3 410	3 500	3 410	-2,6	0,0
Hommes	1 820	1 930	1 840	-4,7	+1,1
Femmes	1 590	1 570	1 570	0,0	-1,3
Entre 25 et 49 ans	14 240	14 830	14 800	-0,2	+3,9
Hommes	7 050	7 420	7 410	-0,1	+5,1
Femmes	7 190	7 410	7 390	-0,3	+2,8
50 ans ou plus	6 810	7 000	6 960	-0,6	+2,2
Hommes	3 260	3 360	3 340	-0,6	+2,5
Femmes	3 550	3 640	3 620	-0,5	+2,0
Ardennes	24 460	25 320	25 180	-0,6	+2,9

* variation par rapport au trimestre précédent, en %.

** variation par rapport au même trimestre de l'année précédente, en %.

Source : Pôle emploi-Dares, STMT, traitements Dares.

En raison de la gestion des arrondis, les totaux peuvent très légèrement différer de la somme de leurs sous-totaux.

Ancienneté en catégories A, B, C des demandeurs d'emploi

Données CVS-CJO

	Effectif			Évolution (en % et point) sur :	
	4e trim. 2019	3e trim. 2020	4e trim. 2020	un trimestre*	un an**
Ardennes					
Inscrits depuis moins de 1 an	11 610	11 590	11 250	-2,9	-3,1
Moins de 3 mois	4 410	3 660	4 110	+12,3	-6,8
De 3 mois à moins de 6 mois	3 090	2 920	2 590	-11,3	-16,2
De 6 mois à moins de 12 mois	4 110	5 000	4 550	-9,0	+10,7
Inscrits depuis 1 an ou plus	12 850	13 740	13 930	+1,4	+8,4
De 1 an à moins de 2 ans	4 830	5 240	5 350	+2,1	+10,8
De 2 ans à moins de 3 ans	2 840	2 940	2 930	-0,3	+3,2
3 ans ou plus	5 180	5 560	5 650	+1,6	+9,1
Part des demandeurs d'emploi inscrits depuis 1 an ou plus	52,5%	54,3%	55,3%	+1,0 pt	+2,8 pt
Région Grand Est					
Demandeurs d'emploi inscrits depuis 1 an ou plus en catégories A, B, C	214 620	229 080	232 540	+1,5	+8,3
Part des demandeurs d'emploi inscrits depuis 1 an ou plus	48,5%	48,9%	50,1%	+1,2 pt	+1,6 pt

* variation par rapport au trimestre précédent, en %.

** variation par rapport au même trimestre de l'année précédente, en %.

Source : Pôle emploi-Dares, STMT, traitements Dares.

En raison de la gestion des arrondis, les totaux peuvent très légèrement différer de la somme de leurs sous-totaux.

Entrées et sorties de catégories A, B, C

Données CVS-CJO

	Nombre moyen d'entrées et sorties			Évolution (en %) sur :	
	4e trim. 2019	3e trim. 2020	4e trim. 2020	un trimestre*	un an**
Ardennes					
Entrées en catégories A, B, C	2 050	1 810	1 880	+3,9	-8,3
Sorties de catégories A, B, C	2 050	2 010	1 810	-10,0	-11,7
Région Grand Est					
Entrées en catégories A, B, C	41 330	38 510	39 220	+1,8	-5,1
Sorties de catégories A, B, C	42 820	41 020	39 670	-3,3	-7,4

* variation par rapport au trimestre précédent, en %.

** variation par rapport au même trimestre de l'année précédente, en %.

Source : Pôle emploi-Dares, STMT, traitements Dares.

En raison de la gestion des arrondis, les totaux peuvent très légèrement différer de la somme de leurs sous-totaux.