

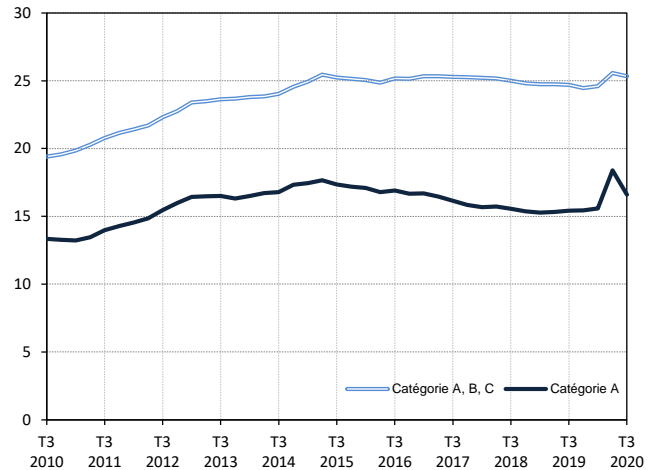
DEMANDEURS D'EMPLOI INSCRITS À PÔLE EMPLOI DANS LES ARDENNES AU TROISIÈME TRIMESTRE 2020

Au troisième trimestre 2020, dans les Ardennes, le nombre de demandeurs d'emploi tenus de rechercher un emploi et sans activité (catégorie A) s'établit en moyenne sur le trimestre à 16 590. Ce nombre baisse de 9,7 % sur un trimestre (soit -1 790 personnes) et progresse de 7,6 % sur un an. Dans le Grand Est, ce nombre baisse de 10,6 % sur un trimestre (+8,6 % sur un an).

Dans les Ardennes, le nombre de demandeurs d'emploi tenus de rechercher un emploi, ayant ou non exercé une activité (catégories A, B, C) s'établit en moyenne à 25 320 au troisième trimestre 2020. Ce nombre baisse de 1,0 % sur un trimestre (soit -250 personnes) et progresse de 2,5 % sur un an. Dans le Grand Est, ce nombre baisse de 0,3 % sur un trimestre (+4,0 % sur un an).

Demandeurs d'emploi en catégories A et A, B, C dans les Ardennes

En milliers, données corrigées des variations saisonnières et des jours ouvrables (CVS-CJO)



Source : Pôle emploi-Dares, STMT, traitements Dares.

Demandeurs d'emploi par catégorie

Données CVS-CJO

	Effectif			Évolution (en %) sur :	
	3e trim. 2019	2e trim. 2020	3e trim. 2020	un trimestre*	un an**
Ardennes					
Inscrits tenus de rechercher un emploi, sans emploi (catégorie A)	15 420	18 380	16 590	-9,7	+7,6
Inscrits tenus de rechercher un emploi, en activité réduite courte (catégorie B)	3 090	2 910	2 930	+0,7	-5,2
Inscrits tenus de rechercher un emploi, en activité réduite longue (catégorie C)	6 200	4 290	5 810	+35,4	-6,3
Ensemble des inscrits tenus de rechercher un emploi (catégories A, B, C)	24 700	25 570	25 320	-1,0	+2,5
Inscrits non tenus de rechercher un emploi, sans emploi (catégorie D)	1 330	1 350	1 400	+3,7	+5,3
Inscrits non tenus de rechercher un emploi, en emploi (catégorie E)	1 500	1 240	1 150	-7,3	-23,3
Ensemble des inscrits (catégories A, B, C, D, E)	27 530	28 150	27 870	-1,0	+1,2
Région Grand Est					
Inscrits tenus de rechercher un emploi, sans emploi (catégorie A)	277 890	337 450	301 810	-10,6	+8,6
Inscrits tenus de rechercher un emploi, en activité réduite courte (catégorie B)	58 180	52 670	56 160	+6,6	-3,5
Inscrits tenus de rechercher un emploi, en activité réduite longue (catégorie C)	114 560	80 240	110 860	+38,2	-3,2
Ensemble des inscrits tenus de rechercher un emploi (catégories A, B, C)	450 630	470 360	468 830	-0,3	+4,0
Inscrits non tenus de rechercher un emploi, sans emploi (catégorie D)	25 950	25 090	28 480	+13,5	+9,7
Inscrits non tenus de rechercher un emploi, en emploi (catégorie E)	27 350	24 060	23 270	-3,3	-14,9
Ensemble des inscrits (catégories A, B, C, D, E)	503 920	519 510	520 580	+0,2	+3,3

* variation par rapport au trimestre précédent, en %.

** variation par rapport au même trimestre de l'année précédente, en %.

Source : Pôle emploi-Dares, STMT, traitements Dares.

En raison de la gestion des arrondis, les totaux peuvent très légèrement différer de la somme de leurs sous-totaux.

La situation des demandeurs d'emploi vis-à-vis de l'activité réduite courte (inférieure ou égale à 78 heures sur un mois, catégorie B) ou longue (supérieure ou égale à 79 heures sur un mois, catégorie C), est déterminée à la fin de chaque mois. Dans cette publication les nombres de demandeurs d'emploi en catégories B, C sont obtenus en faisant la moyenne sur le trimestre.

Une [documentation](#) fournit des éléments d'aide à l'interprétation des séries sur les demandeurs d'emploi.

Les données publiées concernent les demandeurs d'emploi inscrits à Pôle emploi. La notion de demandeurs d'emploi est différente de celle de chômeurs au sens du Bureau international du travail (BIT). Au-delà des évolutions du marché du travail, différents facteurs peuvent davantage affecter les données relatives aux demandeurs d'emploi : modifications des règles d'indemnisation ou d'accompagnement des demandeurs d'emploi, changements de procédure, incidents. Un [document](#) présente les principaux changements de procédure et incidents ayant affecté les statistiques de demandeurs d'emploi depuis 2011.

L'ensemble des définitions et concepts figurent dans la [documentation méthodologique](#) en ligne.

Demandeurs d'emploi en catégorie A par sexe et âge

Données CVS-CJO

	Effectif			Évolution (en %) sur :	
	3e trim. 2019	2e trim. 2020	3e trim. 2020	un trimestre*	un an**
Hommes	8 200	10 030	8 990	-10,4	+9,6
Femmes	7 220	8 350	7 600	-9,0	+5,3
Moins de 25 ans	2 270	2 780	2 410	-13,3	+6,2
Hommes	1 240	1 590	1 370	-13,8	+10,5
Femmes	1 030	1 200	1 040	-13,3	+1,0
Entre 25 et 49 ans	8 570	10 490	9 400	-10,4	+9,7
Hommes	4 510	5 670	5 010	-11,6	+11,1
Femmes	4 060	4 820	4 390	-8,9	+8,1
50 ans ou plus	4 580	5 100	4 780	-6,3	+4,4
Hommes	2 450	2 770	2 600	-6,1	+6,1
Femmes	2 130	2 330	2 180	-6,4	+2,3
Ardennes	15 420	18 380	16 590	-9,7	+7,6

* variation par rapport au trimestre précédent, en %.

** variation par rapport au même trimestre de l'année précédente, en %.

En raison de la gestion des arrondis, les totaux peuvent très légèrement différer de la somme de leurs sous-totaux.

Source : Pôle emploi-Dares, STMT, traitements Dares.

Demandeurs d'emploi en catégories A, B, C par sexe et âge

Données CVS-CJO

	Effectif			Évolution (en %) sur :	
	3e trim. 2019	2e trim. 2020	3e trim. 2020	un trimestre*	un an**
Hommes	12 220	12 870	12 700	-1,3	+3,9
Femmes	12 480	12 700	12 620	-0,6	+1,1
Moins de 25 ans	3 470	3 600	3 500	-2,8	+0,9
Hommes	1 840	1 980	1 930	-2,5	+4,9
Femmes	1 630	1 620	1 570	-3,1	-3,7
Entre 25 et 49 ans	14 390	14 980	14 830	-1,0	+3,1
Hommes	7 110	7 520	7 420	-1,3	+4,4
Femmes	7 270	7 460	7 410	-0,7	+1,9
50 ans ou plus	6 840	6 990	7 000	+0,1	+2,3
Hommes	3 270	3 380	3 360	-0,6	+2,8
Femmes	3 570	3 610	3 640	+0,8	+2,0
Ardennes	24 700	25 570	25 320	-1,0	+2,5

* variation par rapport au trimestre précédent, en %.

** variation par rapport au même trimestre de l'année précédente, en %.

En raison de la gestion des arrondis, les totaux peuvent très légèrement différer de la somme de leurs sous-totaux.

Source : Pôle emploi-Dares, STMT, traitements Dares.

Ancienneté en catégories A, B, C des demandeurs d'emploi

Données CVS-CJO

	Effectif			Évolution (en % et point) sur :	
	3e trim. 2019	2e trim. 2020	3e trim. 2020	un trimestre*	un an**
Ardennes					
Inscrits depuis moins de 1 an	11 620	12 340	11 590	-6,1	-0,3
Moins de 3 mois	4 420	4 010	3 660	-8,7	-17,2
De 3 mois à moins de 6 mois	3 090	3 680	2 920	-20,7	-5,5
De 6 mois à moins de 12 mois	4 110	4 650	5 000	+7,5	+21,7
Inscrits depuis 1 an ou plus	13 080	13 230	13 740	+3,9	+5,0
De 1 an à moins de 2 ans	5 060	4 950	5 240	+5,9	+3,6
De 2 ans à moins de 3 ans	2 920	2 910	2 940	+1,0	+0,7
3 ans ou plus	5 100	5 370	5 560	+3,5	+9,0
Part des demandeurs d'emploi inscrits depuis 1 an ou plus	53,0%	51,7%	54,3%	+2,6 pt	+1,3 pt
Région Grand Est					
Demandeurs d'emploi inscrits depuis 1 an ou plus en catégories A, B, C	218 990	221 400	229 080	+3,5	+4,6
Part des demandeurs d'emploi inscrits depuis 1 an ou plus	48,6%	47,1%	48,9%	+1,8 pt	+0,3 pt

* variation par rapport au trimestre précédent, en %.

** variation par rapport au même trimestre de l'année précédente, en %.

En raison de la gestion des arrondis, les totaux peuvent très légèrement différer de la somme de leurs sous-totaux.

Source : Pôle emploi-Dares, STMT, traitements Dares.

Entrées et sorties de catégories A, B, C

Données CVS-CJO

	Nombre moyen d'entrées et sorties			Évolution (en %) sur :	
	3e trim. 2019	2e trim. 2020	3e trim. 2020	un trimestre*	un an**
Ardennes					
Entrées en catégories A, B, C	2 030	1 600	1 810	+13,1	-10,8
Sorties de catégories A, B, C	2 070	1 370	2 010	+46,7	-2,9
Région Grand Est					
Entrées en catégories A, B, C	41 190	34 930	38 510	+10,2	-6,5
Sorties de catégories A, B, C	42 810	28 050	41 020	+46,2	-4,2

* variation par rapport au trimestre précédent, en %.

** variation par rapport au même trimestre de l'année précédente, en %.

En raison de la gestion des arrondis, les totaux peuvent très légèrement différer de la somme de leurs sous-totaux.

Source : Pôle emploi-Dares, STMT, traitements Dares.