

## DEMANDEURS D'EMPLOI INSCRITS À PÔLE EMPLOI DANS LES ARDENNES AU QUATRIÈME TRIMESTRE 2019

Au quatrième trimestre 2019, dans les Ardennes, le nombre de demandeurs d'emploi tenus de rechercher un emploi et sans activité (catégorie A) s'établit en moyenne sur le trimestre à 15 460. Ce nombre augmente de 0,1 % sur un trimestre (soit +20 personnes) et de 0,2 % sur un an.

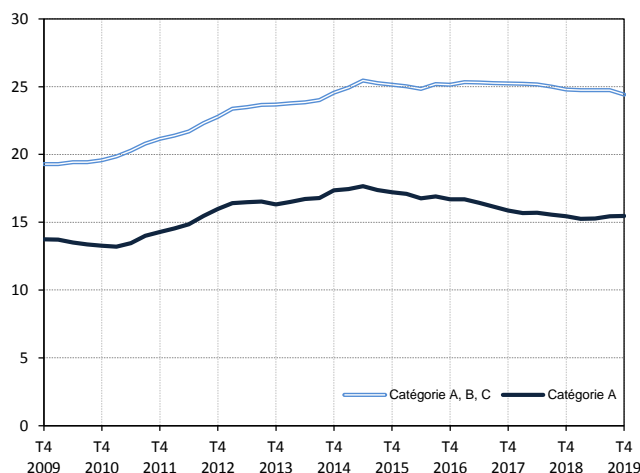
Dans le Grand Est, ce nombre baisse de 2,4 % sur un trimestre (-3,3 % sur un an).

Dans les Ardennes, le nombre de demandeurs d'emploi tenus de rechercher un emploi, ayant ou non exercé une activité (catégories A, B, C) s'établit en moyenne à 24 420 au quatrième trimestre 2019. Ce nombre baisse de 1,3 % sur un trimestre (soit -310 personnes) et de 1,5 % sur un an.

Dans le Grand Est, ce nombre baisse de 2,1 % sur un trimestre (-3,2 % sur un an).

### Demandeurs d'emploi en catégories A et A, B, C dans les Ardennes

En milliers, données corrigées des variations saisonnières et des jours ouvrables (CVS-CJO)



Source : Pôle emploi-Dares, STMT, traitements Dares.

### Demandeurs d'emploi par catégorie

Données CVS-CJO

	Effectif			Évolution (en %) sur :	
	4e trim. 2018	3e trim. 2019	4e trim. 2019	un trimestre*	un an**
<b>Ardennes</b>					
Inscrits tenus de rechercher un emploi, sans emploi (catégorie A)	15 430	15 440	15 460	+0,1	+0,2
Inscrits tenus de rechercher un emploi, en activité réduite courte (catégorie B)	3 100	3 070	3 090	+0,7	-0,3
Inscrits tenus de rechercher un emploi, en activité réduite longue (catégorie C)	6 270	6 220	5 870	-5,6	-6,4
Ensemble des inscrits tenus de rechercher un emploi (catégories A, B, C)	24 800	24 730	24 420	-1,3	-1,5
Inscrits non tenus de rechercher un emploi, sans emploi (catégorie D)	1 340	1 370	1 480	+8,0	+10,4
Inscrits non tenus de rechercher un emploi, en emploi (catégorie E)	1 590	1 490	1 450	-2,7	-8,8
Ensemble des inscrits (catégories A, B, C, D, E)	27 730	27 600	27 350	-0,9	-1,4
<b>Région Grand Est</b>					
Inscrits tenus de rechercher un emploi, sans emploi (catégorie A)	281 660	279 120	272 330	-2,4	-3,3
Inscrits tenus de rechercher un emploi, en activité réduite courte (catégorie B)	58 780	58 330	56 440	-3,2	-4,0
Inscrits tenus de rechercher un emploi, en activité réduite longue (catégorie C)	116 380	114 110	113 400	-0,6	-2,6
Ensemble des inscrits tenus de rechercher un emploi (catégories A, B, C)	456 820	451 570	442 160	-2,1	-3,2
Inscrits non tenus de rechercher un emploi, sans emploi (catégorie D)	23 170	26 770	26 260	-1,9	+13,3
Inscrits non tenus de rechercher un emploi, en emploi (catégorie E)	27 290	27 570	26 450	-4,1	-3,1
Ensemble des inscrits (catégories A, B, C, D, E)	507 290	505 900	494 880	-2,2	-2,4

\* variation par rapport au trimestre précédent, en %.

\*\* variation par rapport au même trimestre de l'année précédente, en %.

Source : Pôle emploi-Dares, STMT, traitements Dares.

En raison de la gestion des arrondis, les totaux peuvent très légèrement différer de la somme de leurs sous-totaux.

La situation des demandeurs d'emploi vis-à-vis de l'activité réduite courte (inférieure ou égale à 78 heures sur un mois, catégorie B) ou longue (supérieure ou égale à 79 heures sur un mois, catégorie C), est déterminée à la fin de chaque mois. Dans cette publication les nombres de demandeurs d'emploi en catégories B, C sont obtenus en faisant la moyenne sur le trimestre.

Une [documentation](#) fournit des éléments d'aide à l'interprétation des séries sur les demandeurs d'emploi.

Les données publiées concernent les demandeurs d'emploi inscrits à Pôle emploi. La notion de demandeurs d'emploi est différente de celle de chômeurs au sens du Bureau international du travail (BIT). Au-delà des évolutions du marché du travail, différents facteurs peuvent davantage affecter les données relatives aux demandeurs d'emploi : modifications des règles d'indemnisation ou d'accompagnement des demandeurs d'emploi, changements de procédure, incidents. Un [document](#) présente les principaux changements de procédure et incidents ayant affecté les statistiques de demandeurs d'emploi depuis 2011.

L'ensemble des définitions et concepts figurent dans la [documentation méthodologique](#) en ligne.

**Demandeurs d'emploi en catégorie A par sexe et âge**

Données CVS-CJO

	Effectif			Évolution (en %) sur :	
	4e trim. 2018	3e trim. 2019	4e trim. 2019	un trimestre*	un an**
Hommes	8 210	8 230	8 260	+0,4	+0,6
Femmes	7 220	7 210	7 200	-0,1	-0,3
<b>Moins de 25 ans</b>	<b>2 220</b>	<b>2 290</b>	<b>2 270</b>	<b>-0,9</b>	<b>+2,3</b>
Hommes	1 210	1 250	1 260	+0,8	+4,1
Femmes	1 000	1 040	1 010	-2,9	+1,0
<b>Entre 25 et 49 ans</b>	<b>8 660</b>	<b>8 580</b>	<b>8 600</b>	<b>+0,2</b>	<b>-0,7</b>
Hommes	4 560	4 540	4 540	0,0	-0,4
Femmes	4 100	4 040	4 060	+0,5	-1,0
<b>50 ans ou plus</b>	<b>4 550</b>	<b>4 570</b>	<b>4 600</b>	<b>+0,7</b>	<b>+1,1</b>
Hommes	2 430	2 440	2 470	+1,2	+1,6
Femmes	2 120	2 130	2 130	0,0	+0,5
<b>Ardennes</b>	<b>15 430</b>	<b>15 440</b>	<b>15 460</b>	<b>+0,1</b>	<b>+0,2</b>

\* variation par rapport au trimestre précédent, en %.

\*\* variation par rapport au même trimestre de l'année précédente, en %.

Source : Pôle emploi-Dares, STMT, traitements Dares.

En raison de la gestion des arrondis, les totaux peuvent très légèrement différer de la somme de leurs sous-totaux.

**Demandeurs d'emploi en catégories A, B, C par sexe et âge**

Données CVS-CJO

	Effectif			Évolution (en %) sur :	
	4e trim. 2018	3e trim. 2019	4e trim. 2019	un trimestre*	un an**
Hommes	12 330	12 250	12 130	-1,0	-1,6
Femmes	12 460	12 480	12 300	-1,4	-1,3
<b>Moins de 25 ans</b>	<b>3 500</b>	<b>3 500</b>	<b>3 390</b>	<b>-3,1</b>	<b>-3,1</b>
Hommes	1 840	1 850	1 810	-2,2	-1,6
Femmes	1 660	1 640	1 570	-4,3	-5,4
<b>Entre 25 et 49 ans</b>	<b>14 570</b>	<b>14 400</b>	<b>14 220</b>	<b>-1,3</b>	<b>-2,4</b>
Hommes	7 250	7 140	7 040	-1,4	-2,9
Femmes	7 320	7 270	7 180	-1,2	-1,9
<b>50 ans ou plus</b>	<b>6 730</b>	<b>6 830</b>	<b>6 820</b>	<b>-0,1</b>	<b>+1,3</b>
Hommes	3 240	3 260	3 270	+0,3	+0,9
Femmes	3 490	3 570	3 550	-0,6	+1,7
<b>Ardennes</b>	<b>24 800</b>	<b>24 730</b>	<b>24 420</b>	<b>-1,3</b>	<b>-1,5</b>

\* variation par rapport au trimestre précédent, en %.

\*\* variation par rapport au même trimestre de l'année précédente, en %.

Source : Pôle emploi-Dares, STMT, traitements Dares.

En raison de la gestion des arrondis, les totaux peuvent très légèrement différer de la somme de leurs sous-totaux.

**Ancienneté en catégories A, B, C des demandeurs d'emploi**

Données CVS-CJO

	Effectif			Évolution (en % et point) sur :	
	4e trim. 2018	3e trim. 2019	4e trim. 2019	un trimestre*	un an**
<b>Ardennes</b>					
<b>Inscrits depuis moins de 1 an</b>	<b>11 770</b>	<b>11 630</b>	<b>11 560</b>	<b>-0,6</b>	<b>-1,8</b>
Moins de 3 mois	4 210	4 450	4 370	-1,8	+3,8
De 3 mois à moins de 6 mois	3 100	3 090	3 100	+0,3	0,0
De 6 mois à moins de 12 mois	4 450	4 100	4 090	-0,2	-8,1
<b>Inscrits depuis 1 an ou plus</b>	<b>13 030</b>	<b>13 100</b>	<b>12 860</b>	<b>-1,8</b>	<b>-1,3</b>
De 1 an à moins de 2 ans	5 280	5 060	4 830	-4,5	-8,5
De 2 ans à moins de 3 ans	2 880	2 930	2 840	-3,1	-1,4
3 ans ou plus	4 870	5 120	5 190	+1,4	+6,6
Part des demandeurs d'emploi inscrits depuis 1 an ou plus	52,5%	53,0%	52,7%	-0,3 pt	+0,2 pt
<b>Région Grand Est</b>					
Demandeurs d'emploi inscrits depuis 1 an ou plus en catégories A, B, C	223 600	219 280	214 380	-2,2	-4,1
Part des demandeurs d'emploi inscrits depuis 1 an ou plus	48,9%	48,6%	48,5%	-0,1 pt	-0,4 pt

\* variation par rapport au trimestre précédent, en %.

\*\* variation par rapport au même trimestre de l'année précédente, en %.

Source : Pôle emploi-Dares, STMT, traitements Dares.

En raison de la gestion des arrondis, les totaux peuvent très légèrement différer de la somme de leurs sous-totaux.

**Entrées et sorties de catégories A, B, C**

Données CVS-CJO

	Nombre moyen d'entrées et sorties			Évolution (en %) sur :	
	4e trim. 2018	3e trim. 2019	4e trim. 2019	un trimestre*	un an**
<b>Ardennes</b>					
Entrées en catégories A, B, C	1 920	2 030	2 010	-1,0	+4,7
Sorties de catégories A, B, C	2 030	2 090	2 030	-2,9	0,0
<b>Région Grand Est</b>					
Entrées en catégories A, B, C	40 300	41 200	40 880	-0,8	+1,4
Sorties de catégories A, B, C	41 640	43 000	42 490	-1,2	+2,0

\* variation par rapport au trimestre précédent, en %.

\*\* variation par rapport au même trimestre de l'année précédente, en %.

Source : Pôle emploi-Dares, STMT, traitements Dares.

En raison de la gestion des arrondis, les totaux peuvent très légèrement différer de la somme de leurs sous-totaux.