

## DEMANDEURS D'EMPLOI INSCRITS À PÔLE EMPLOI DANS LES ARDENNES AU TROISIÈME TRIMESTRE 2019

Au troisième trimestre 2019, dans les Ardennes, le nombre de demandeurs d'emploi tenus de rechercher un emploi et sans activité (catégorie A) s'établit en moyenne sur le trimestre à 15 440. Ce nombre augmente de 1,0 % sur un trimestre (soit +160 personnes) et diminue de 0,8 % sur un an.

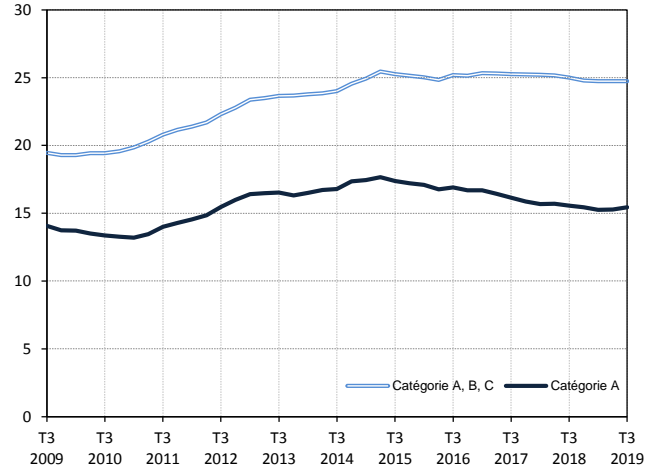
Dans le Grand Est, ce nombre augmente de 0,5 % sur un trimestre (-1,8 % sur un an).

Dans les Ardennes, le nombre de demandeurs d'emploi tenus de rechercher un emploi, ayant ou non exercé une activité (catégories A, B, C) s'établit en moyenne à 24 730 au troisième trimestre 2019. Ce nombre est stable sur un trimestre ; et diminue de 1,1 % sur un an.

Dans le Grand Est, ce nombre baisse de 0,3 % sur un trimestre (-2,2 % sur un an).

### Demandeurs d'emploi en catégories A et A, B, C dans les Ardennes

En milliers, données corrigées des variations saisonnières et des jours ouvrables (CVS-CJO)



Source : Pôle emploi-Dares, STMT, traitements Dares.

### Demandeurs d'emploi par catégorie

Données CVS-CJO

	Effectif			Évolution (en %) sur :	
	3e trim. 2018	2e trim. 2019	3e trim. 2019	un trimestre*	un an**
<b>Ardennes</b>					
Inscrits tenus de rechercher un emploi, sans emploi (catégorie A)	15 560	15 280	<b>15 440</b>	<b>+1,0</b>	-0,8
Inscrits tenus de rechercher un emploi, en activité réduite courte (catégorie B)	3 210	3 070	<b>3 070</b>	<b>0,0</b>	-4,4
Inscrits tenus de rechercher un emploi, en activité réduite longue (catégorie C)	6 240	6 370	<b>6 220</b>	<b>-2,4</b>	-0,3
Ensemble des inscrits tenus de rechercher un emploi (catégories A, B, C)	25 010	24 730	<b>24 730</b>	<b>0,0</b>	-1,1
Inscrits non tenus de rechercher un emploi, sans emploi (catégorie D)	1 370	1 360	<b>1 370</b>	<b>+0,7</b>	0,0
Inscrits non tenus de rechercher un emploi, en emploi (catégorie E)	1 670	1 540	<b>1 490</b>	<b>-3,2</b>	-10,8
Ensemble des inscrits (catégories A, B, C, D, E)	28 050	27 640	<b>27 600</b>	<b>-0,1</b>	-1,6
<b>Région Grand Est</b>					
Inscrits tenus de rechercher un emploi, sans emploi (catégorie A)	284 350	277 650	<b>279 120</b>	<b>+0,5</b>	-1,8
Inscrits tenus de rechercher un emploi, en activité réduite courte (catégorie B)	61 260	58 100	<b>58 330</b>	<b>+0,4</b>	-4,8
Inscrits tenus de rechercher un emploi, en activité réduite longue (catégorie C)	116 060	117 000	<b>114 110</b>	<b>-2,5</b>	-1,7
Ensemble des inscrits tenus de rechercher un emploi (catégories A, B, C)	461 660	452 760	<b>451 570</b>	<b>-0,3</b>	-2,2
Inscrits non tenus de rechercher un emploi, sans emploi (catégorie D)	22 580	25 470	<b>26 770</b>	<b>+5,1</b>	+18,6
Inscrits non tenus de rechercher un emploi, en emploi (catégorie E)	28 180	27 560	<b>27 570</b>	<b>0,0</b>	-2,2
Ensemble des inscrits (catégories A, B, C, D, E)	512 420	505 790	<b>505 900</b>	<b>0,0</b>	-1,3

\* variation par rapport au trimestre précédent, en %.

\*\* variation par rapport au même trimestre de l'année précédente, en %.

Source : Pôle emploi-Dares, STMT, traitements Dares.

En raison de la gestion des arrondis, les totaux peuvent très légèrement différer de la somme de leurs sous-totaux.

La situation des demandeurs d'emploi vis-à-vis de l'activité réduite courte (inférieure ou égale à 78 heures sur un mois, catégorie B) ou longue (supérieure ou égale à 79 heures sur un mois, catégorie C), est déterminée à la fin de chaque mois. Dans cette publication les nombres de demandeurs d'emploi en catégories B, C sont obtenus en faisant la moyenne sur le trimestre.

Une [documentation](#) fournit des éléments d'aide à l'interprétation des séries sur les demandeurs d'emploi.

Les données publiées concernent les demandeurs d'emploi inscrits à Pôle emploi. La notion de demandeurs d'emploi est différente de celle de chômeurs au sens du Bureau international du travail (BIT). Au-delà des évolutions du marché du travail, différents facteurs peuvent davantage affecter les données relatives aux demandeurs d'emploi : modifications des règles d'indemnisation ou d'accompagnement des demandeurs d'emploi, changements de procédure, incidents. Un [document](#) présente les principaux changements de procédure et incidents ayant affecté les statistiques de demandeurs d'emploi depuis 2011.

L'ensemble des définitions et concepts figurent dans la [documentation méthodologique](#) en ligne.

**Demandeurs d'emploi en catégorie A par sexe et âge**

Données CVS-CJO

	Effectif			Évolution (en %) sur :	
	3e trim. 2018	2e trim. 2019	3e trim. 2019	un trimestre*	un an**
Hommes	8 260	8 070	8 230	+2,0	-0,4
Femmes	7 300	7 220	7 210	-0,1	-1,2
<b>Moins de 25 ans</b>	<b>2 230</b>	<b>2 240</b>	<b>2 290</b>	<b>+2,2</b>	<b>+2,7</b>
Hommes	1 210	1 210	1 250	+3,3	+3,3
Femmes	1 030	1 030	1 040	+1,0	+1,0
<b>Entre 25 et 49 ans</b>	<b>8 760</b>	<b>8 520</b>	<b>8 580</b>	<b>+0,7</b>	<b>-2,1</b>
Hommes	4 600	4 450	4 540	+2,0	-1,3
Femmes	4 150	4 070	4 040	-0,7	-2,7
<b>50 ans ou plus</b>	<b>4 570</b>	<b>4 520</b>	<b>4 570</b>	<b>+1,1</b>	<b>0,0</b>
Hommes	2 450	2 400	2 440	+1,7	-0,4
Femmes	2 120	2 110	2 130	+0,9	+0,5
<b>Ardennes</b>	<b>15 560</b>	<b>15 280</b>	<b>15 440</b>	<b>+1,0</b>	<b>-0,8</b>

\* variation par rapport au trimestre précédent, en %.

\*\* variation par rapport au même trimestre de l'année précédente, en %.

Source : Pôle emploi-Dares, STMT, traitements Dares.

En raison de la gestion des arrondis, les totaux peuvent très légèrement différer de la somme de leurs sous-totaux.

**Demandeurs d'emploi en catégories A, B, C par sexe et âge**

Données CVS-CJO

	Effectif			Évolution (en %) sur :	
	3e trim. 2018	2e trim. 2019	3e trim. 2019	un trimestre*	un an**
Hommes	12 470	12 220	12 250	+0,2	-1,8
Femmes	12 540	12 510	12 480	-0,2	-0,5
<b>Moins de 25 ans</b>	<b>3 540</b>	<b>3 530</b>	<b>3 500</b>	<b>-0,8</b>	<b>-1,1</b>
Hommes	1 840	1 870	1 850	-1,1	+0,5
Femmes	1 690	1 660	1 640	-1,2	-3,0
<b>Entre 25 et 49 ans</b>	<b>14 710</b>	<b>14 440</b>	<b>14 400</b>	<b>-0,3</b>	<b>-2,1</b>
Hommes	7 340	7 130	7 140	+0,1	-2,7
Femmes	7 370	7 310	7 270	-0,5	-1,4
<b>50 ans ou plus</b>	<b>6 760</b>	<b>6 760</b>	<b>6 830</b>	<b>+1,0</b>	<b>+1,0</b>
Hommes	3 280	3 220	3 260	+1,2	-0,6
Femmes	3 480	3 540	3 570	+0,8	+2,6
<b>Ardennes</b>	<b>25 010</b>	<b>24 730</b>	<b>24 730</b>	<b>0,0</b>	<b>-1,1</b>

\* variation par rapport au trimestre précédent, en %.

\*\* variation par rapport au même trimestre de l'année précédente, en %.

Source : Pôle emploi-Dares, STMT, traitements Dares.

En raison de la gestion des arrondis, les totaux peuvent très légèrement différer de la somme de leurs sous-totaux.

**Ancienneté en catégories A, B, C des demandeurs d'emploi**

Données CVS-CJO

	Effectif			Évolution (en % et point) sur :	
	3e trim. 2018	2e trim. 2019	3e trim. 2019	un trimestre*	un an**
<b>Ardennes</b>					
<b>Inscrits depuis moins de 1 an</b>	<b>11 990</b>	<b>11 580</b>	<b>11 630</b>	<b>+0,4</b>	<b>-3,0</b>
Moins de 3 mois	4 320	4 380	4 450	+1,6	+3,0
De 3 mois à moins de 6 mois	3 150	3 000	3 090	+3,0	-1,9
De 6 mois à moins de 12 mois	4 510	4 200	4 100	-2,4	-9,1
<b>Inscrits depuis 1 an ou plus</b>	<b>13 020</b>	<b>13 150</b>	<b>13 100</b>	<b>-0,4</b>	<b>+0,6</b>
De 1 an à moins de 2 ans	5 350	5 210	5 060	-2,9	-5,4
De 2 ans à moins de 3 ans	2 780	2 950	2 930	-0,7	+5,4
3 ans ou plus	4 890	4 990	5 120	+2,6	+4,7
Part des demandeurs d'emploi inscrits depuis 1 an ou plus	52,1%	53,2%	53,0%	-0,2 pt	+0,9 pt
<b>Région Grand Est</b>					
Demandeurs d'emploi inscrits depuis 1 an ou plus en catégories A, B, C	225 070	221 120	219 280	-0,8	-2,6
Part des demandeurs d'emploi inscrits depuis 1 an ou plus	48,8%	48,8%	48,6%	-0,2 pt	-0,2 pt

\* variation par rapport au trimestre précédent, en %.

\*\* variation par rapport au même trimestre de l'année précédente, en %.

Source : Pôle emploi-Dares, STMT, traitements Dares.

En raison de la gestion des arrondis, les totaux peuvent très légèrement différer de la somme de leurs sous-totaux.

**Entrées et sorties de catégories A, B, C**

Données CVS-CJO

	Nombre moyen d'entrées et sorties			Évolution (en %) sur :	
	3e trim. 2018	2e trim. 2019	3e trim. 2019	un trimestre*	un an**
<b>Ardennes</b>					
Entrées en catégories A, B, C	2 000	2 020	2 030	+0,5	+1,5
Sorties de catégories A, B, C	2 030	2 060	2 090	+1,5	+3,0
<b>Région Grand Est</b>					
Entrées en catégories A, B, C	40 960	41 660	41 200	-1,1	+0,6
Sorties de catégories A, B, C	41 320	42 610	43 000	+0,9	+4,1

\* variation par rapport au trimestre précédent, en %.

\*\* variation par rapport au même trimestre de l'année précédente, en %.

Source : Pôle emploi-Dares, STMT, traitements Dares.

En raison de la gestion des arrondis, les totaux peuvent très légèrement différer de la somme de leurs sous-totaux.