

DEMANDEURS D'EMPLOI INSCRITS À PÔLE EMPLOI DANS LE HAUT-RHIN AU PREMIER TRIMESTRE 2020

Au premier trimestre 2020, dans le Haut-Rhin, le nombre de demandeurs d'emploi tenus de rechercher un emploi et sans activité (catégorie A) s'établit en moyenne sur le trimestre à 39 780. Ce nombre augmente de 3,0 % sur un trimestre (soit +1 160 personnes) et de 2,4 % sur un an.

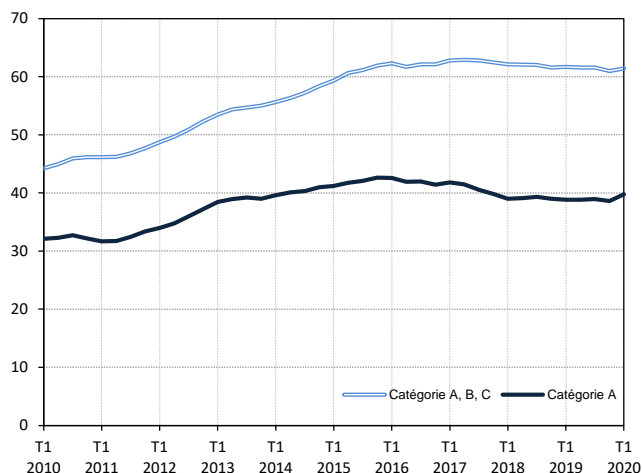
Dans le Grand Est, ce nombre augmente de 1,0 % sur un trimestre (-1,3 % sur un an).

Dans le Haut-Rhin, le nombre de demandeurs d'emploi tenus de rechercher un emploi, ayant ou non exercé une activité (catégories A, B, C) s'établit en moyenne à 61 410 au premier trimestre 2020. Ce nombre augmente de 0,7 % sur un trimestre (soit +420 personnes) et diminue de 0,5 % sur un an.

Dans le Grand Est, ce nombre augmente de 0,1 % sur un trimestre (-2,7 % sur un an).

Demandeurs d'emploi en catégories A et A, B, C dans le Haut-Rhin

En milliers, données corrigées des variations saisonnières et des jours ouvrables (CVS-CJO)



Source : Pôle emploi-Dares, STMT, traitements Dares.

Demandeurs d'emploi par catégorie

Données CVS-CJO

	Effectif			Évolution (en %) sur :	
	1er trim. 2019	4e trim. 2019	1er trim. 2020	un trimestre*	un an**
Haut-Rhin					
Inscrits tenus de rechercher un emploi, sans emploi (catégorie A)	38 850	38 620	39 780	+3,0	+2,4
Inscrits tenus de rechercher un emploi, en activité réduite courte (catégorie B)	7 860	7 590	8 200	+8,0	+4,3
Inscrits tenus de rechercher un emploi, en activité réduite longue (catégorie C)	15 000	14 780	13 440	-9,1	-10,4
Ensemble des inscrits tenus de rechercher un emploi (catégories A, B, C)	61 710	60 990	61 410	+0,7	-0,5
Inscrits non tenus de rechercher un emploi, sans emploi (catégorie D)	3 190	3 390	3 410	+0,6	+6,9
Inscrits non tenus de rechercher un emploi, en emploi (catégorie E)	2 700	2 790	2 760	-1,1	+2,2
Ensemble des inscrits (catégories A, B, C, D, E)	67 590	67 160	67 590	+0,6	0,0
Région Grand Est					
Inscrits tenus de rechercher un emploi, sans emploi (catégorie A)	278 810	272 250	275 090	+1,0	-1,3
Inscrits tenus de rechercher un emploi, en activité réduite courte (catégorie B)	59 600	56 560	61 070	+8,0	+2,5
Inscrits tenus de rechercher un emploi, en activité réduite longue (catégorie C)	117 080	113 800	106 900	-6,1	-8,7
Ensemble des inscrits tenus de rechercher un emploi (catégories A, B, C)	455 490	442 610	443 060	+0,1	-2,7
Inscrits non tenus de rechercher un emploi, sans emploi (catégorie D)	24 080	26 360	26 570	+0,8	+10,3
Inscrits non tenus de rechercher un emploi, en emploi (catégorie E)	27 050	26 590	26 100	-1,8	-3,5
Ensemble des inscrits (catégories A, B, C, D, E)	506 620	495 560	495 730	0,0	-2,1

* variation par rapport au trimestre précédent, en %.

** variation par rapport au même trimestre de l'année précédente, en %.

Source : Pôle emploi-Dares, STMT, traitements Dares.

En raison de la gestion des arrondis, les totaux peuvent très légèrement différer de la somme de leurs sous-totaux.

La situation des demandeurs d'emploi vis-à-vis de l'activité réduite courte (inférieure ou égale à 78 heures sur un mois, catégorie B) ou longue (supérieure ou égale à 79 heures sur un mois, catégorie C), est déterminée à la fin de chaque mois. Dans cette publication les nombres de demandeurs d'emploi en catégories B, C sont obtenus en faisant la moyenne sur le trimestre.

Une [documentation](#) fournit des éléments d'aide à l'interprétation des séries sur les demandeurs d'emploi.

Les données publiées concernent les demandeurs d'emploi inscrits à Pôle emploi. La notion de demandeurs d'emploi est différente de celle de chômeurs au sens du Bureau international du travail (BIT). Au-delà des évolutions du marché du travail, différents facteurs peuvent davantage affecter les données relatives aux demandeurs d'emploi : modifications des règles d'indemnisation ou d'accompagnement des demandeurs d'emploi, changements de procédure, incidents. Un [document](#) présente les principaux changements de procédure et incidents ayant affecté les statistiques de demandeurs d'emploi depuis 2011.

L'ensemble des définitions et concepts figurent dans la [documentation méthodologique](#) en ligne.

Demandeurs d'emploi en catégorie A par sexe et âge

Données CVS-CJO

	Effectif			Évolution (en %) sur :	
	1er trim. 2019	4e trim. 2019	1er trim. 2020	un trimestre*	un an**
Hommes	20 540	20 630	21 400	+3,7	+4,2
Femmes	18 310	17 990	18 380	+2,2	+0,4
Moins de 25 ans	5 120	5 330	5 530	+3,8	+8,0
Hommes	2 740	2 860	3 020	+5,6	+10,2
Femmes	2 380	2 470	2 500	+1,2	+5,0
Entre 25 et 49 ans	22 350	22 050	22 760	+3,2	+1,8
Hommes	11 670	11 650	12 060	+3,5	+3,3
Femmes	10 680	10 400	10 710	+3,0	+0,3
50 ans ou plus	11 380	11 240	11 490	+2,2	+1,0
Hommes	6 130	6 120	6 320	+3,3	+3,1
Femmes	5 250	5 120	5 170	+1,0	-1,5
Haut-Rhin	38 850	38 620	39 780	+3,0	+2,4

* variation par rapport au trimestre précédent, en %.

Source : Pôle emploi-Dares, STMT, traitements Dares.

** variation par rapport au même trimestre de l'année précédente, en %.

En raison de la gestion des arrondis, les totaux peuvent très légèrement différer de la somme de leurs sous-totaux.

Demandeurs d'emploi en catégories A, B, C par sexe et âge

Données CVS-CJO

	Effectif			Évolution (en %) sur :	
	1er trim. 2019	4e trim. 2019	1er trim. 2020	un trimestre*	un an**
Hommes	31 570	31 360	31 740	+1,2	+0,5
Femmes	30 130	29 630	29 680	+0,2	-1,5
Moins de 25 ans	7 810	7 790	7 910	+1,5	+1,3
Hommes	4 080	4 110	4 230	+2,9	+3,7
Femmes	3 730	3 680	3 680	0,0	-1,3
Entre 25 et 49 ans	37 030	36 320	36 510	+0,5	-1,4
Hommes	19 000	18 710	18 820	+0,6	-0,9
Femmes	18 030	17 610	17 690	+0,5	-1,9
50 ans ou plus	16 870	16 880	16 990	+0,7	+0,7
Hommes	8 500	8 540	8 680	+1,6	+2,1
Femmes	8 370	8 340	8 310	-0,4	-0,7
Haut-Rhin	61 710	60 990	61 410	+0,7	-0,5

* variation par rapport au trimestre précédent, en %.

Source : Pôle emploi-Dares, STMT, traitements Dares.

** variation par rapport au même trimestre de l'année précédente, en %.

En raison de la gestion des arrondis, les totaux peuvent très légèrement différer de la somme de leurs sous-totaux.

Ancienneté en catégories A, B, C des demandeurs d'emploi

Données CVS-CJO

	Effectif			Évolution (en % et point) sur :	
	1er trim. 2019	4e trim. 2019	1er trim. 2020	un trimestre*	un an**
Haut-Rhin					
Inscrits depuis moins de 1 an	33 090	32 930	33 510	+1,8	+1,3
Moins de 3 mois	12 740	12 760	13 050	+2,3	+2,4
De 3 mois à moins de 6 mois	8 770	8 860	8 910	+0,6	+1,6
De 6 mois à moins de 12 mois	11 580	11 310	11 550	+2,1	-0,3
Inscrits depuis 1 an ou plus	28 620	28 050	27 910	-0,5	-2,5
De 1 an à moins de 2 ans	12 570	12 010	11 900	-0,9	-5,3
De 2 ans à moins de 3 ans	6 740	6 310	6 110	-3,2	-9,3
3 ans ou plus	9 310	9 730	9 890	+1,6	+6,2
Part des demandeurs d'emploi inscrits depuis 1 an ou plus	46,4%	46,0%	45,4%	-0,6 pt	-1,0 pt
Région Grand Est					
Demandeurs d'emploi inscrits depuis 1 an ou plus en catégories A, B, C	223 070	214 620	211 350	-1,5	-5,3
Part des demandeurs d'emploi inscrits depuis 1 an ou plus	49,0%	48,5%	47,7%	-0,8 pt	-1,3 pt

* variation par rapport au trimestre précédent, en %.

Source : Pôle emploi-Dares, STMT, traitements Dares.

** variation par rapport au même trimestre de l'année précédente, en %.

En raison de la gestion des arrondis, les totaux peuvent très légèrement différer de la somme de leurs sous-totaux.

Entrées et sorties de catégories A, B, C

Données CVS-CJO

	Nombre moyen d'entrées et sorties			Évolution (en %) sur :	
	1er trim. 2019	4e trim. 2019	1er trim. 2020	un trimestre*	un an**
Haut-Rhin					
Entrées en catégories A, B, C	5 900	5 930	6 130	+3,4	+3,9
Sorties de catégories A, B, C	5 880	5 940	5 500	-7,4	-6,5
Région Grand Est					
Entrées en catégories A, B, C	41 710	41 330	43 930	+6,3	+5,3
Sorties de catégories A, B, C	41 820	42 810	40 150	-6,2	-4,0

* variation par rapport au trimestre précédent, en %.

Source : Pôle emploi-Dares, STMT, traitements Dares.

** variation par rapport au même trimestre de l'année précédente, en %.

En raison de la gestion des arrondis, les totaux peuvent très légèrement différer de la somme de leurs sous-totaux.