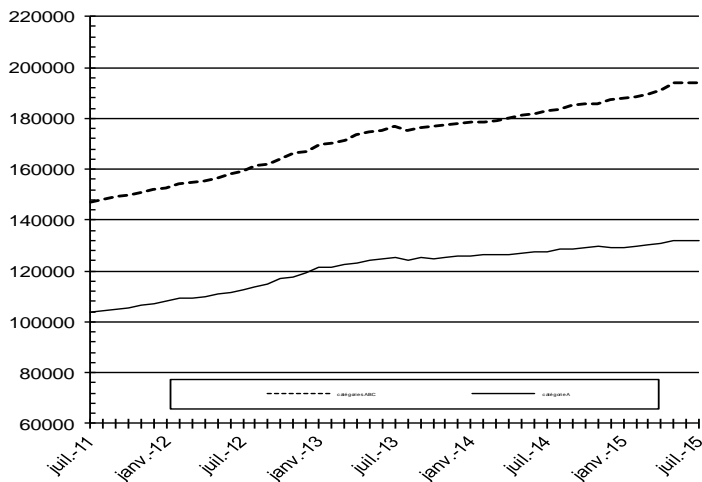


## DEMANDEURS D'EMPLOI INSCRITS ET OFFRES COLLECTÉES PAR PÔLE EMPLOI JUILLET 2015

**Demandeurs d'emploi inscrits en fin de mois à Pôle emploi  
Catégories A et A, B, C en données CVS**



Fin juillet 2015 en Lorraine, le nombre de demandeurs d'emploi de catégorie A inscrits à Pôle emploi s'établit à 131 670. Ce nombre est stable par rapport au mois précédent (10 demandeurs d'emploi en plus). Sur un an, il est en hausse de 3,3 %.

En France métropolitaine, le nombre de demandeurs d'emploi inscrits en catégorie A diminue de 0,1 % fin juillet 2015 par rapport au mois précédent (+3,9 % sur un an).

En Lorraine, le nombre de demandeurs d'emploi inscrits en catégories A, B, C à Pôle emploi s'établit à 193 680 fin juillet 2015. Ce nombre est en diminution de 0,1 % par rapport au mois précédent. Sur un an, il croît de 5,8 %.

En France métropolitaine, le nombre de demandeurs d'emploi inscrits en catégories A, B, C augmente de 0,3 % fin juillet 2015 par rapport au mois précédent (+6,6 % sur un an).

### Demandeurs d'emploi inscrits en fin de mois à Pôle emploi

Effectifs en nombre et variations en %

Données CVS	juil.-14	juin-15	juil.-15	Variation sur un mois	Variation sur un an
<b>Lorraine</b>					
<b>Catégorie A (actes positifs de recherche d'emploi, sans emploi)</b>	127 410	131 660	131 670	0,0%	3,3%
Catégories B, C (actes positifs de recherche d'emploi, en activité réduite) *	55 680	62 290	62 010	-0,4%	11,4%
<b>Catégories A, B, C (actes positifs de recherche d'emploi)</b>	<b>183 090</b>	<b>193 950</b>	<b>193 680</b>	<b>-0,1%</b>	<b>5,8%</b>
Catégorie D (sans actes positifs de recherche d'emploi, sans emploi) *	10 390	10 610	10 570	-0,4%	1,7%
Catégorie E (sans actes positifs de recherche d'emploi, en emploi) *	15 320	14 480	14 760	1,9%	-3,7%
Catégories A,B,C,D,E (ensemble)	208 800	219 040	219 010	0,0%	4,9%
<b>France Métropolitaine</b>					
<b>Catégorie A (actes positifs de recherche d'emploi, sans emploi)</b>	<b>3 416 800</b>	<b>3 553 500</b>	<b>3 551 600</b>	<b>-0,1%</b>	<b>3,9%</b>
Catégories B, C (actes positifs de recherche d'emploi, en activité réduite) *	1 659 400	1 843 900	1 860 900	0,9%	12,1%
<b>Catégories A, B, C (actes positifs de recherche d'emploi)</b>	<b>5 076 200</b>	<b>5 397 400</b>	<b>5 412 500</b>	<b>0,3%</b>	<b>6,6%</b>
Catégorie D (sans actes positifs de recherche d'emploi, sans emploi) *	277 700	281 000	279 800	-0,4%	0,8%
Catégorie E (sans actes positifs de recherche d'emploi, en emploi) *	394 800	395 200	403 500	2,1%	2,2%
Catégories A,B,C,D,E (ensemble)	5 748 700	6 073 600	6 095 800	0,4%	6,0%

Source : STMT - Pôle emploi, Dares. Calculs des CVS : DIRECCTE de Lorraine (Seve) et Dares

(\*) Avertissement : du fait de la faiblesse des effectifs pour certaines catégories, les évolutions mensuelles peuvent être heurtées et dès lors interprétées avec prudence.

#### Avertissement :

À compter de juin 2015, Pôle emploi accède à des données administratives plus complètes lui permettant de mieux classer les demandeurs d'emploi en formation, en service civique ou en contrat aidé dans l'insertion par l'activité économique dans la catégorie correspondant à leur situation. Ces opérations, réalisées principalement sur le mois de juin 2015, se poursuivent à la marge en juillet et ont un impact à la baisse sur les évolutions du nombre de demandeurs d'emploi en catégories A, B et C.

# 1 – DEMANDEURS D'EMPLOI PAR DEPARTEMENT

Par département, le nombre de demandeurs d'emploi de catégorie A varie de -0,6 % à +0,3 % fin juillet 2015 par rapport à fin juin 2015 : Meurthe-et-Moselle (+0,2 %), Meuse (+0,3 %), Moselle (+0,1 %), Vosges (-0,6 %).

Le nombre de demandeurs d'emploi de catégories A, B, C varie de -0,8 % à +0,1 % fin juillet 2015 par rapport à fin juin 2015 : Meurthe-et-Moselle (0,0 %), Meuse (-0,6 %), Moselle (+0,1 %), Vosges (-0,8 %).

## Demands d'emploi inscrits en fin de mois à Pôle emploi en Lorraine

### Catégorie A

Données CVS	juillet 2014	juin 2015	juillet 2015	Variation sur un mois	Variation sur un an
<b>Meurthe et Moselle</b>	37 510	39 420	39 510	0,2%	5,3%
<b>Meuse</b>	9 580	9 710	9 740	0,3%	1,7%
<b>Moselle</b>	58 450	59 990	60 020	0,1%	2,7%
<b>Vosges</b>	21 870	22 540	22 400	-0,6%	2,4%
<b>Lorraine</b>	127 410	131 660	131 670	0,0%	3,3%

Source : STMT - Pôle emploi, Dares. Calculs des CVS : DIRECCTE de Lorraine (Seve), Dares

## Demands d'emploi inscrits en fin de mois à Pôle emploi en Lorraine

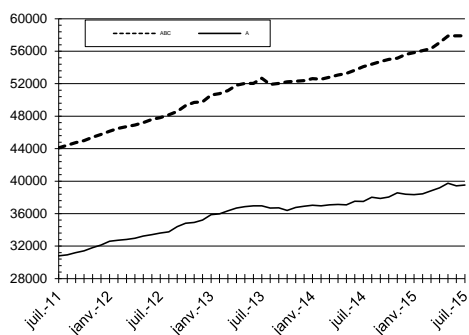
### Catégories A, B, C

Données CVS	juillet 2014	juin 2015	juillet 2015	Variation sur un mois	Variation sur un an
<b>Meurthe et Moselle</b>	54 110	57 890	57 900	0,0%	7,0%
<b>Meuse</b>	13 960	14 780	14 690	-0,6%	5,2%
<b>Moselle</b>	83 350	87 830	87 910	0,1%	5,5%
<b>Vosges</b>	31 670	33 450	33 180	-0,8%	4,8%
<b>Lorraine</b>	183 090	193 950	193 680	-0,1%	5,8%

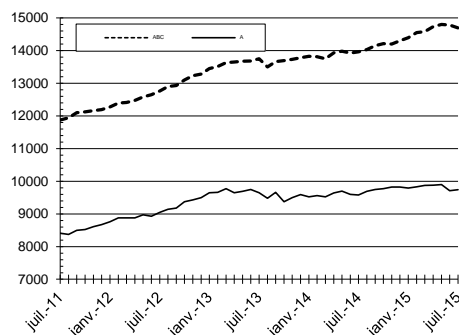
Source : STMT - Pôle emploi, Dares. Calculs des CVS : DIRECCTE de Lorraine (Seve), Dares

## Demands d'emploi inscrits en fin de mois à Pôle emploi (données CVS)

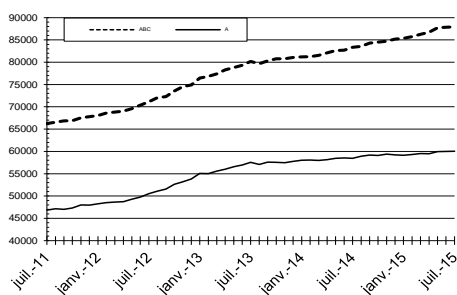
Meurthe-et-Moselle



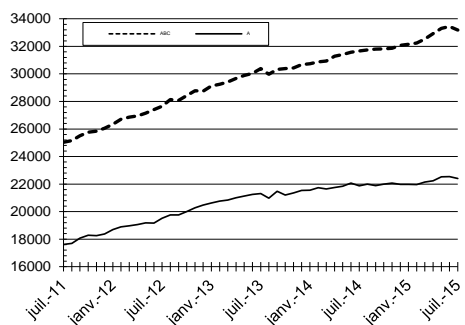
Meuse



Moselle



Vosges



## 2.a – DEMANDEURS D'EMPLOI PAR SEXE ET TRANCHE D'ÂGE de catégorie A

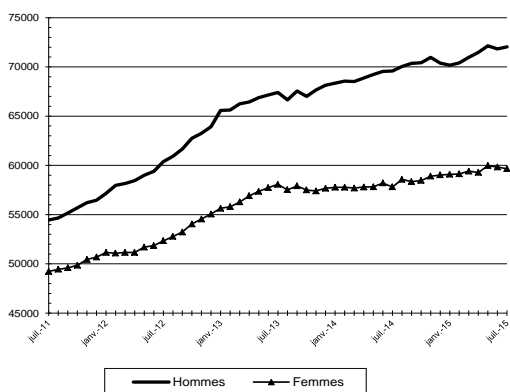
En Lorraine, en juillet 2015, le nombre de demandeurs d'emploi de catégorie A augmente de 0,3 % pour les hommes (+3,5 % sur un an) et diminue de 0,3 % pour les femmes (+3,2 % sur un an). Le nombre de demandeurs d'emploi de catégorie A est en baisse de 2,0 % pour les moins de 25 ans (-1,2 % sur un an), en hausse de 0,3 % pour les 25 à 49 ans (+2,6 % sur un an) et de 0,7 % (+8,2 % sur un an) pour les 50 ans et plus.

### Demandeurs d'emploi inscrits à Pôle emploi en fin de mois en Lorraine catégorie A

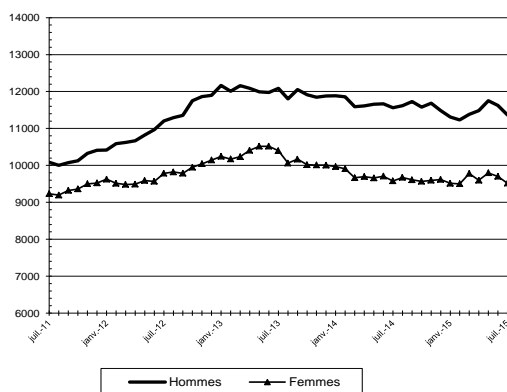
Données CVS	juillet 2014	juin 2015	juillet 2015	Variation sur un mois	Variation sur un an
<b>Lorraine</b>					
Hommes	69 585	71 830	72 028	0,3%	3,5%
Femmes	57 815	59 834	59 655	-0,3%	3,2%
Part des femmes	45,4%	45,4%	45,3%		
Moins de 25 ans	21 140	21 321	20 884	-2,0%	-1,2%
Entre 25 et 49 ans	75 205	76 980	77 188	0,3%	2,6%
50 ans et plus	31 055	33 363	33 611	0,7%	8,2%
Part des jeunes	16,6%	16,2%	15,9%		
Hommes de moins de 25 ans	11 563	11 620	11 366	-2,2%	-1,7%
Hommes de 25 à 49 ans	41 432	42 525	42 909	0,9%	3,6%
Hommes de 50 ans et plus	16 590	17 685	17 753	0,4%	7,0%
Femmes de moins de 25 ans	9 577	9 701	9 518	-1,9%	-0,6%
Femmes de 25 à 49 ans	33 773	34 455	34 279	-0,5%	1,5%
Femmes de 50 ans et plus	14 465	15 678	15 858	1,1%	9,6%
Ensemble de la catégorie A	127 410	131 660	131 670	0,0%	3,3%

Source : STMT - Pôle emploi, Dares. Calculs des CVS : DIRECCTE de Lorraine / Seve, Dares - adoption nouvelle série CVS en janvier  
Source : STMT - Pôle emploi, Dares ; CVS : DIRECCTE Lorraine / SEVE

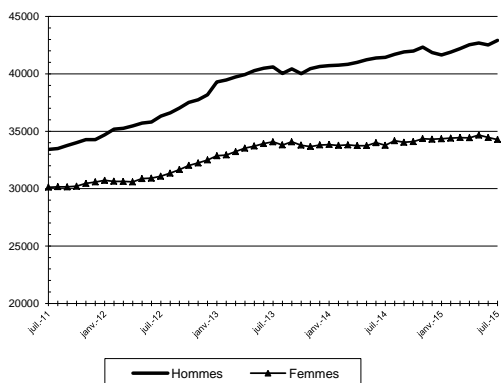
Par sexe (cvs)



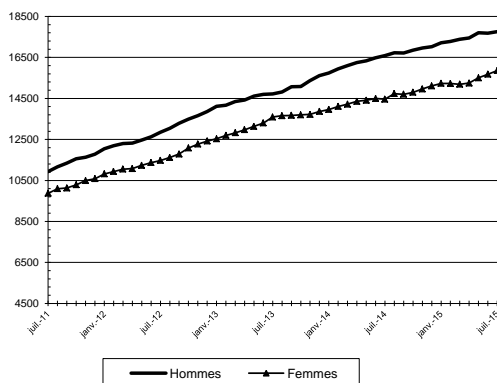
Moins de 25 ans par sexe (cvs)



Entre 25 ans et 49 ans par sexe (cvs)



50 ans et plus par sexe (cvs)



#### Avertissement :

À compter de juin 2015, Pôle emploi accède à des données administratives plus complètes lui permettant de mieux classer les demandeurs d'emploi en formation, en service civique ou en contrat aidé dans l'insertion par l'activité économique dans la catégorie correspondant à leur situation. Ces opérations, réalisées principalement sur le mois de juin 2015, se poursuivent à la marge en juillet et ont un impact à la baisse sur les évolutions du nombre de demandeurs d'emploi en catégories A, B et C.

## 2.a – DEMANDEURS D'EMPLOI PAR SEXE ET TRANCHE D'ÂGE de catégorie A

### MEURTHE-ET-MOSELLE

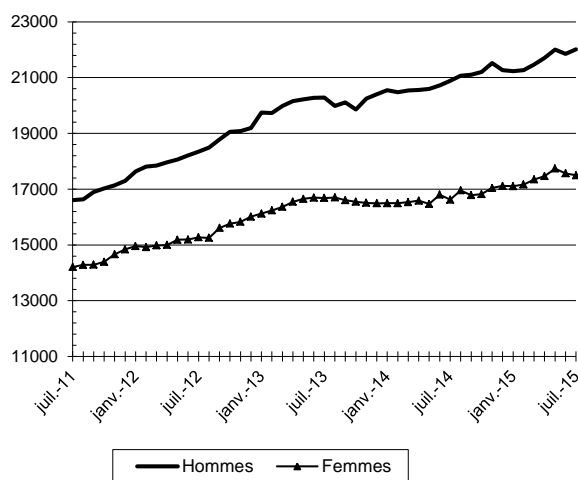
Demandeurs d'emploi inscrits en fin de mois à Pôle emploi en Meurthe et Moselle

#### Catégorie A

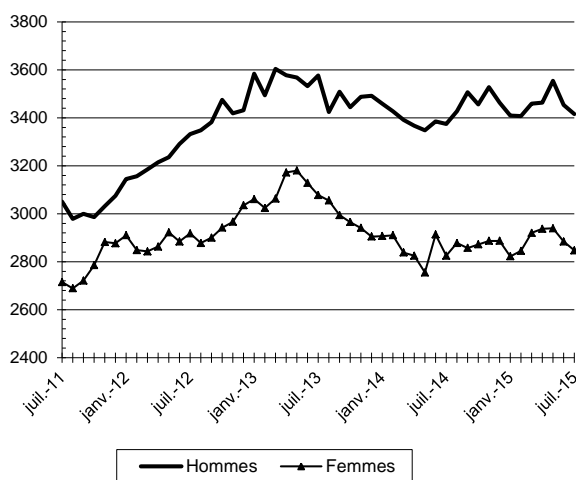
Données CVS	juillet 2014	juin 2015	juillet 2015	Variation sur un mois	Variation sur un an
<b>Meurthe et Moselle</b>					
Hommes	20 882	21 852	22 015	0,7%	5,4%
Femmes	16 626	17 568	17 499	-0,4%	5,3%
<i>Part des femmes</i>	44,3%	44,6%	44,3%		
Moins de 25 ans	6 199	6 338	6 263	-1,2%	1,0%
Entre 25 et 49 ans	23 045	24 087	24 227	0,6%	5,1%
50 ans et plus	8 264	8 995	9 024	0,3%	9,2%
<i>Part des jeunes</i>	16,5%	16,1%	15,9%		
Hommes de moins de 25 ans	3 374	3 454	3 416	-1,1%	1,2%
Hommes de 25 à 49 ans	12 992	13 529	13 731	1,5%	5,7%
Hommes de 50 ans et plus	4 516	4 869	4 868	0,0%	7,8%
Femmes de moins de 25 ans	2 825	2 884	2 847	-1,3%	0,8%
Femmes de 25 à 49 ans	10 053	10 558	10 496	-0,6%	4,4%
Femmes de 50 ans et plus	3 748	4 126	4 156	0,7%	10,9%
Ensemble de la catégorie A	37 510	39 420	39 510	0,2%	5,3%

Source : STMT - Pôle emploi, Dares. Calculs des CVS : DIRECCTE de Lorraine (Seve), Dares

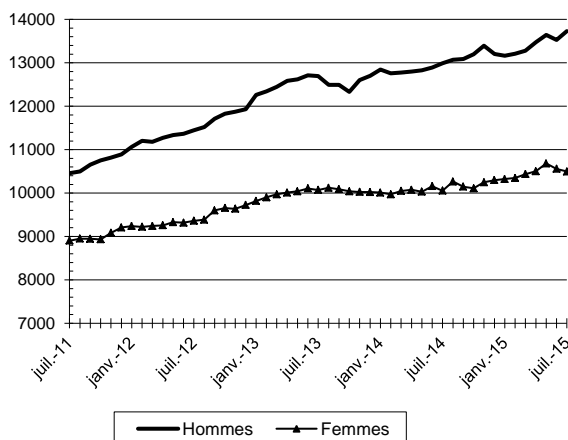
Par sexe



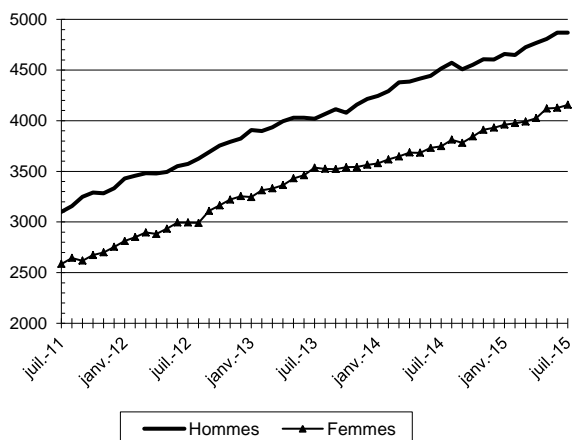
Moins de 25 ans par sexe



Entre 25 ans et 49 ans par sexe



50 ans et plus par sexe



Source : STMT - Pôle emploi, Dares  
Calculs : DIRECCTE Lorraine / SEVE

## 2.a – DEMANDEURS D'EMPLOI PAR SEXE ET TRANCHE D'ÂGE de catégorie A

### MEUSE

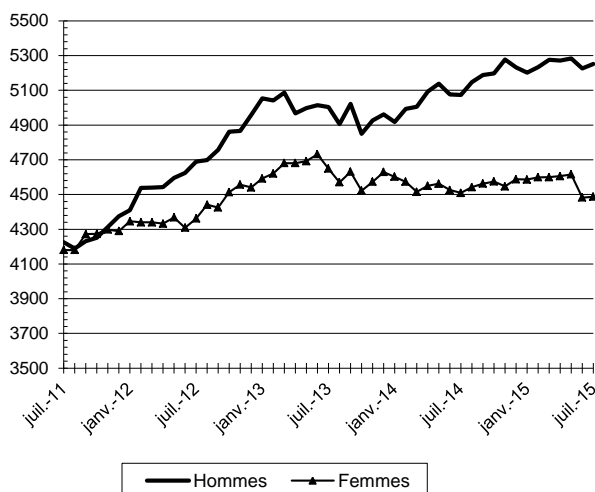
Demandeurs d'emploi inscrits en fin de mois à Pôle emploi dans la Meuse

#### Catégorie A

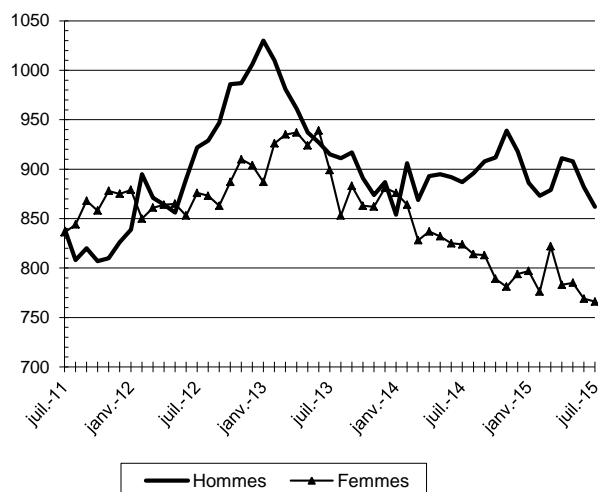
Données CVS	juillet 2014	juin 2015	juillet 2015	Variation sur un mois	Variation sur un an
<b>Meuse</b>					
Hommes	5 074	5 226	5 252	0,5%	3,5%
Femmes	4 509	4 483	4 487	0,1%	-0,5%
<i>Part des femmes</i>	47,1%	46,2%	46,1%		
<b>Moins de 25 ans</b>					
Entre 25 et 49 ans	1 711	1 651	1 628	-1,4%	-4,9%
50 ans et plus	5 382	5 476	5 491	0,3%	2,0%
<i>Part des jeunes</i>	2 490	2 582	2 620	1,5%	5,2%
	17,9%	17,0%	16,7%		
<b>Hommes de moins de 25 ans</b>					
Hommes de 25 à 49 ans	887	882	862	-2,3%	-2,8%
Hommes de 50 ans et plus	2 885	3 000	3 022	0,7%	4,7%
	1 302	1 344	1 368	1,8%	5,1%
<b>Femmes de moins de 25 ans</b>					
Femmes de 25 à 49 ans	824	769	766	-0,4%	-7,0%
Femmes de 50 ans et plus	2 497	2 476	2 469	-0,3%	-1,1%
	1 188	1 238	1 252	1,1%	5,4%
Ensemble de la catégorie A	9 580	9 710	9 740	0,3%	1,7%

Source : STMT - Pôle emploi, Dares. Calculs des CVS : DIRECCTE de Lorraine (Seve), Dares

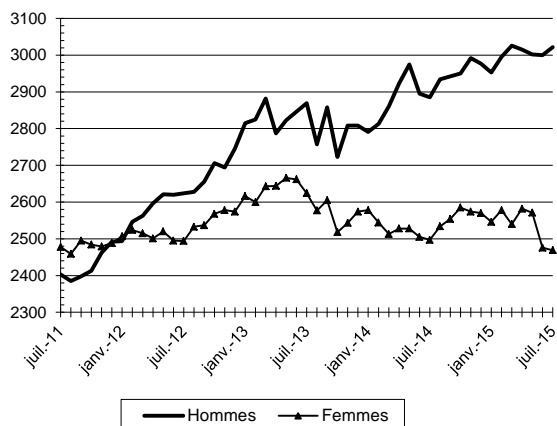
Par sexe



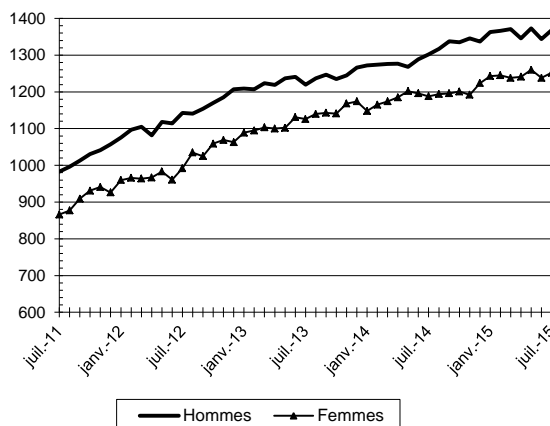
Moins de 25 ans par sexe



Entre 25 ans et 49 ans par sexe



50 ans et plus par sexe



Source : STMT - Pôle emploi, Dares  
Calculs : DIRECCTE Lorraine / SEVE

## 2.a – DEMANDEURS D'EMPLOI PAR SEXE ET TRANCHE D'ÂGE de catégorie A

### MOSELLE

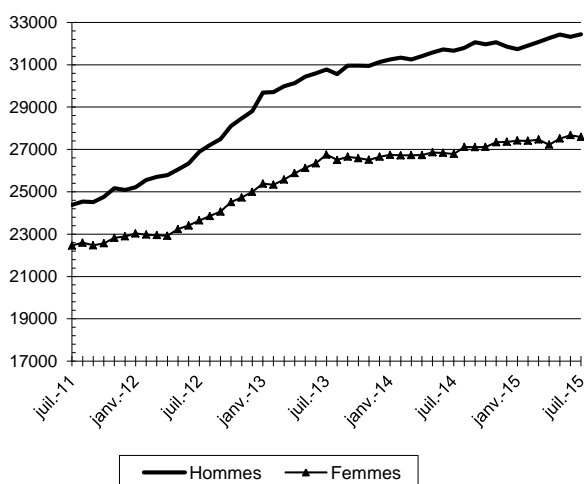
Demandeurs d'emploi inscrits en fin de mois à Pôle emploi en Moselle

Catégorie A

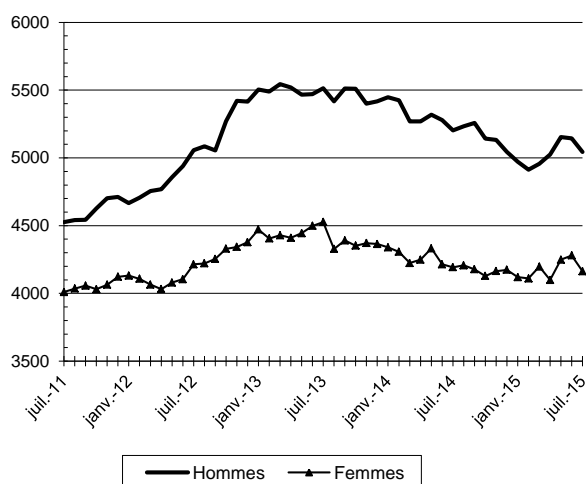
Données CVS	juillet 2014	juin 2015	juillet 2015	Variation sur un mois	Variation sur un an
<b>Moselle</b>					
Hommes	31 661	32 320	32 437	0,4%	2,5%
Femmes	26 785	27 671	27 587	-0,3%	3,0%
<i>Part des femmes</i>	45,8%	46,1%	46,0%		
Moins de 25 ans	9 397	9 424	9 207	-2,3%	-2,0%
Entre 25 et 49 ans	34 981	35 389	35 414	0,1%	1,2%
50 ans et plus	14 068	15 178	15 403	1,5%	9,5%
<i>Part des jeunes</i>	16,1%	15,7%	15,3%		
Hommes de moins de 25 ans	5 204	5 144	5 044	-1,9%	-3,1%
Hommes de 25 à 49 ans	19 070	19 286	19 411	0,6%	1,8%
Hommes de 50 ans et plus	7 387	7 890	7 982	1,2%	8,1%
Femmes de moins de 25 ans	4 193	4 280	4 163	-2,7%	-0,7%
Femmes de 25 à 49 ans	15 911	16 103	16 003	-0,6%	0,6%
Femmes de 50 ans et plus	6 681	7 288	7 421	1,8%	11,1%
Ensemble de la catégorie A	58 450	59 990	60 020	0,1%	2,7%

Source : STMT - Pôle emploi, Dares. Calculs des CVS : DIRECCTE de Lorraine (Seve), Dares

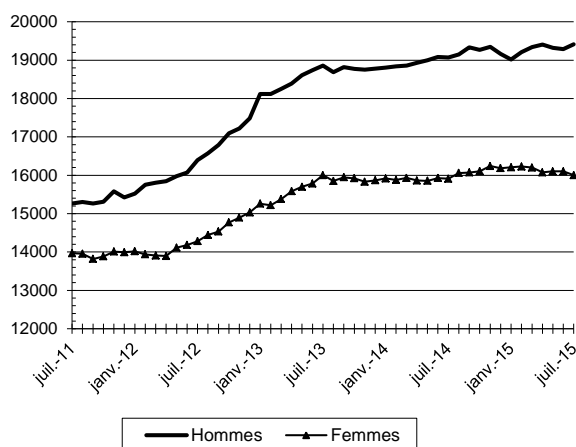
Par sexe



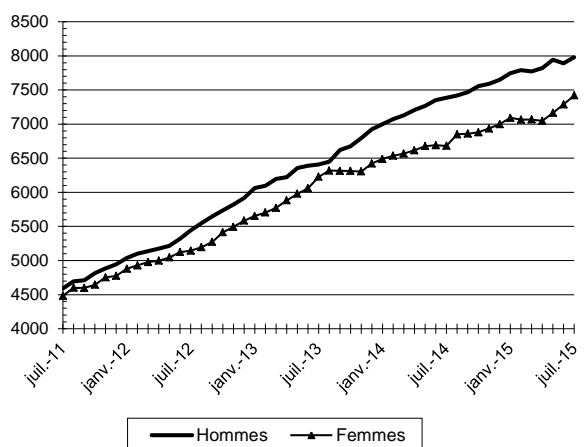
Moins de 25 ans par sexe



Entre 25 ans et 49 ans par sexe



50 ans et plus par sexe



Source : STMT - Pôle emploi, Dares  
Calculs : DIRECCTE Lorraine / SEVE

## 2.a – DEMANDEURS D'EMPLOI PAR SEXE ET TRANCHE D'ÂGE de catégorie A

### VOSGES

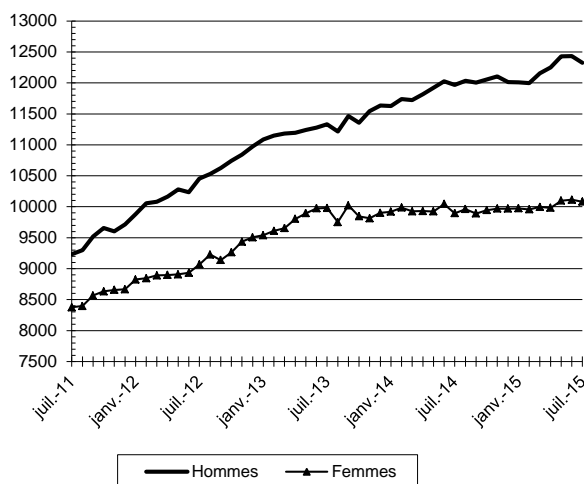
Demandeurs d'emploi inscrits en fin de mois à Pôle emploi dans les Vosges

#### Catégorie A

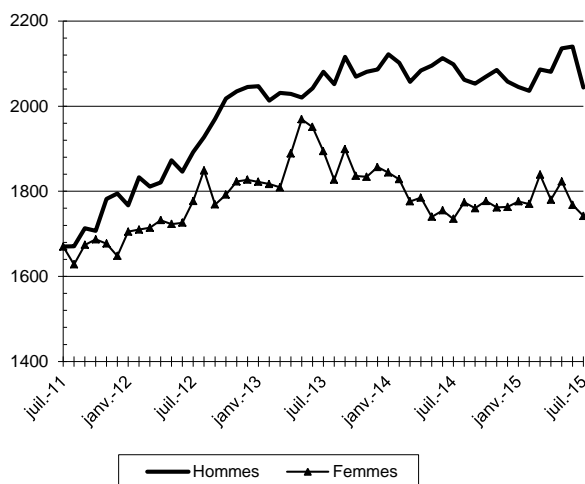
Données CVS	juillet 2014	juin 2015	juillet 2015	Variation sur un mois	Variation sur un an
<b>Vosges</b>					
Hommes	11 968	12 432	12 324	-0,9%	3,0%
Femmes	9 895	10 112	10 082	-0,3%	1,9%
<i>Part des femmes</i>	45,2%	44,9%	45,0%		
<b>Moins de 25 ans</b>					
Hommes de moins de 25 ans	3 833	3 908	3 786	-3,1%	-1,2%
Entre 25 et 49 ans	11 797	12 028	12 056	0,2%	2,2%
50 ans et plus	6 233	6 608	6 564	-0,7%	5,3%
<i>Part des jeunes</i>	17,5%	17,3%	16,9%		
<b>Hommes de moins de 25 ans</b>					
Hommes de 25 à 49 ans	2 098	2 140	2 044	-4,5%	-2,6%
Hommes de 50 ans et plus	6 485	6 710	6 745	0,5%	4,0%
Hommes de 50 ans et plus	3 385	3 582	3 535	-1,3%	4,4%
<b>Femmes de moins de 25 ans</b>					
Femmes de 25 à 49 ans	1 735	1 768	1 742	-1,5%	0,4%
Femmes de 25 à 49 ans	5 312	5 318	5 311	-0,1%	0,0%
Femmes de 50 ans et plus	2 848	3 026	3 029	0,1%	6,4%
Ensemble de la catégorie A	21 870	22 540	22 400	-0,6%	2,4%

Source : STMT - Pôle emploi, Dares. Calculs des CVS : DIRECCTE de Lorraine (Seve), Dares

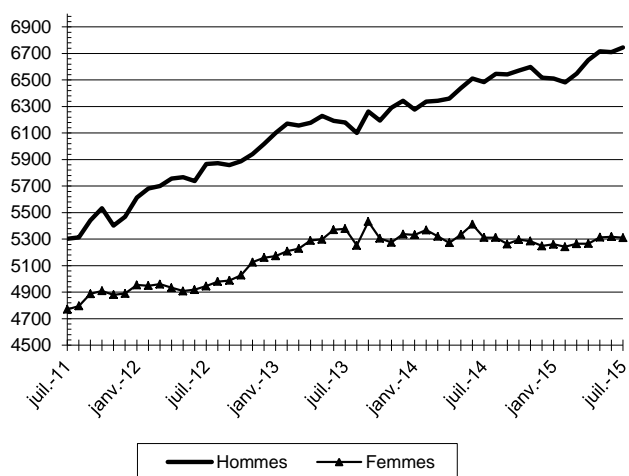
Par sexe



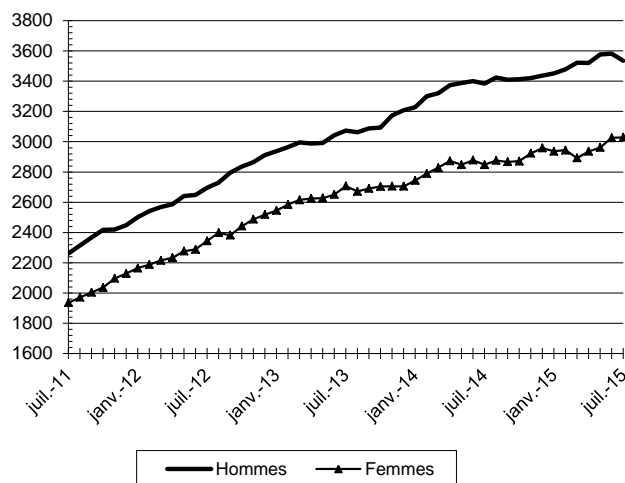
Moins de 25 ans par sexe



Entre 25 ans et 49 ans par sexe



50 ans et plus par sexe



Source : STMT - Pôle emploi, Dares  
Calculs : DIRECCTE Lorraine / SEVE

## 2.b - DEMANDEURS D'EMPLOI PAR SEXE ET TRANCHE D'ÂGE de catégories A, B et C

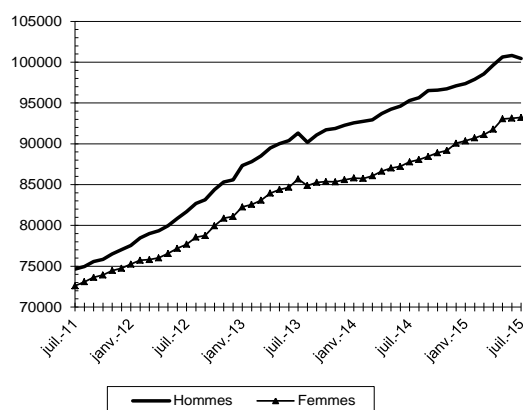
En juillet 2015, parmi l'ensemble des demandeurs d'emploi de catégories A, B, C, en Lorraine, le nombre d'hommes diminue de 0,4 % (+5,4 % sur un an) et celui des femmes augmente de 0,1 % (+6,2 % sur un an). Le nombre de demandeurs d'emploi de catégories A, B, C diminue de 1,8 % (+1,6 % sur un an) pour les moins de 25 ans, de 0,1 % pour les 25 à 49 ans (+5,2 % sur un an) et augmente de 1,0 % (+10,4 % sur un an) pour les 50 ans et plus.

### Demandeurs d'emploi inscrits en fin de mois à Pôle emploi en Lorraine Catégories A, B, C

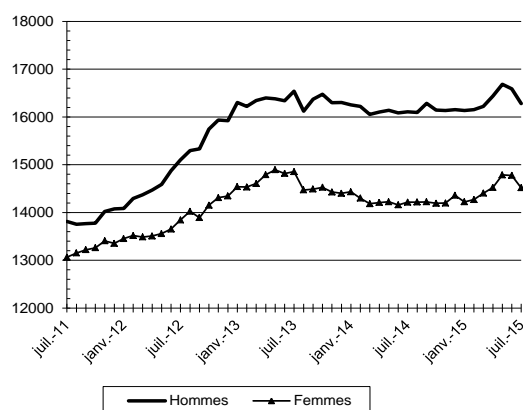
Données CVS	juillet 2014	juin 2015	juillet 2015	Variation sur un mois	Variation sur un an
<b>Lorraine</b>					
Hommes	95 297	100 820	100 459	-0,4%	5,4%
Femmes	87 789	93 136	93 229	0,1%	6,2%
<i>Part des femmes</i>	47,9%	48,0%	48,1%		
Moins de 25 ans	30 322	31 366	30 798	-1,8%	1,6%
Entre 25 et 49 ans	110 891	116 817	116 676	-0,1%	5,2%
50 ans et plus	41 873	45 773	46 214	1,0%	10,4%
<i>Part des jeunes</i>	16,6%	16,2%	15,9%		
Hommes de moins de 25 ans	16 107	16 590	16 282	-1,9%	1,1%
Hommes de 25 à 49 ans	58 809	61 958	61 939	0,0%	5,3%
Hommes de 50 ans et plus	20 381	22 272	22 238	-0,2%	9,1%
Femmes de moins de 25 ans	14 215	14 776	14 516	-1,8%	2,1%
Femmes de 25 à 49 ans	52 082	54 859	54 737	-0,2%	5,1%
Femmes de 50 ans et plus	21 492	23 501	23 976	2,0%	11,6%
Ensemble des catégories A,B,C	183 090	193 950	193 680	-0,1%	5,8%

Source : STMT - Pôle emploi, Dares. Calculs des CVS : DIRECCTE de Lorraine (Seve), Dares

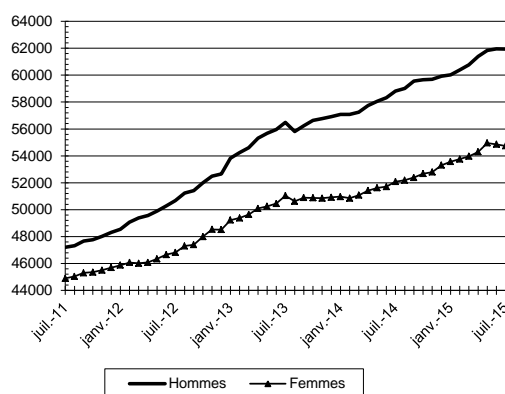
Par sexe (cvs)



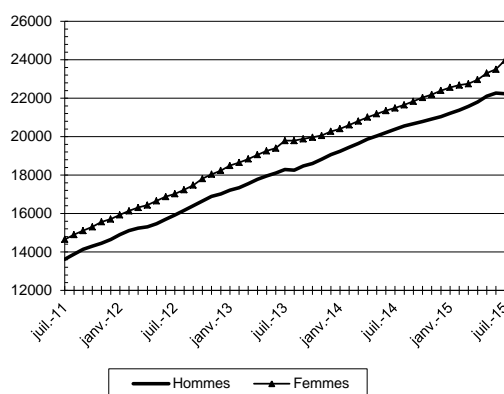
Moins de 25 ans (cvs)



Entre 25 ans et 49 ans par sexe (cvs)



50 ans et plus par sexe (cvs)



#### Avertissement :

À compter de juin 2015, Pôle emploi accède à des données administratives plus complètes lui permettant de mieux classer les demandeurs d'emploi en formation, en service civique ou en contrat aidé dans l'insertion par l'activité économique dans la catégorie correspondant à leur situation. Ces opérations, réalisées principalement sur le mois de juin 2015, se poursuivent à la marge en juillet et ont un impact à la baisse sur les évolutions du nombre de demandeurs d'emploi en catégories A, B et C.



## 2.b - DEMANDEURS D'EMPLOI PAR SEXE ET TRANCHE D'ÂGE de catégories A, B et C

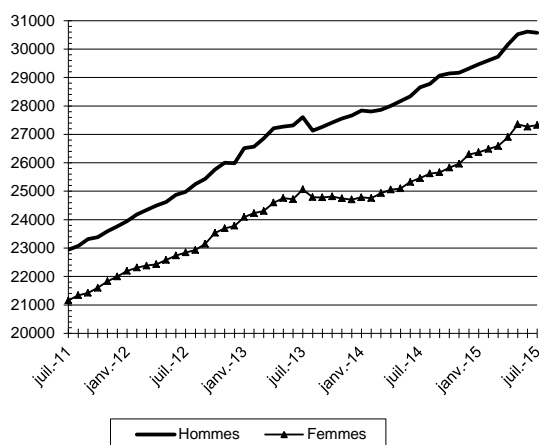
### MEURTHE-ET-MOSELLE

#### Demandeurs d'emploi inscrits en fin de mois à Pôle Emploi en Meurthe-et-Moselle Catégories A, B, C

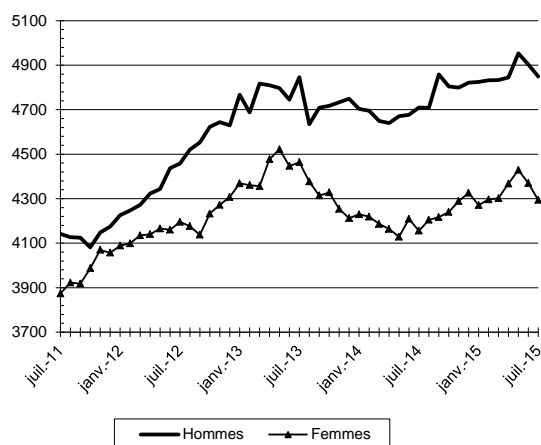
Données CVS	juillet 2014	juin 2015	juillet 2015	Variation sur un mois	Variation sur un an
<b>Meurthe et Moselle</b>					
Hommes	28 652	30 617	30 575	-0,1%	6,7%
Femmes	25 459	27 271	27 325	0,2%	7,3%
<i>Part des femmes</i>	47,1%	47,1%	47,2%		
Moins de 25 ans	8 866	9 273	9 143	-1,4%	3,1%
Entre 25 et 49 ans	34 058	36 325	36 349	0,1%	6,7%
50 ans et plus	11 187	12 290	12 408	1,0%	10,9%
<i>Part des jeunes</i>	16,4%	16,0%	15,8%		
Hommes de moins de 25 ans	4 710	4 903	4 849	-1,1%	3,0%
Hommes de 25 à 49 ans	18 370	19 580	19 605	0,1%	6,7%
Hommes de 50 ans et plus	5 572	6 134	6 121	-0,2%	9,9%
Femmes de moins de 25 ans	4 156	4 370	4 294	-1,7%	3,3%
Femmes de 25 à 49 ans	15 688	16 745	16 744	0,0%	6,7%
Femmes de 50 ans et plus	5 615	6 156	6 287	2,1%	12,0%
Ensemble des catégories A,B,C	54 110	57 890	57 900	0,0%	7,0%

Source : STMT - Pôle emploi, Dares. Calculs des CVS : DIRECCTE de Lorraine (Seve), Dares

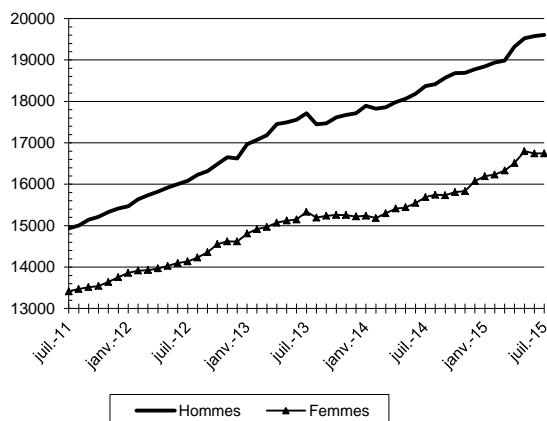
Par sexe



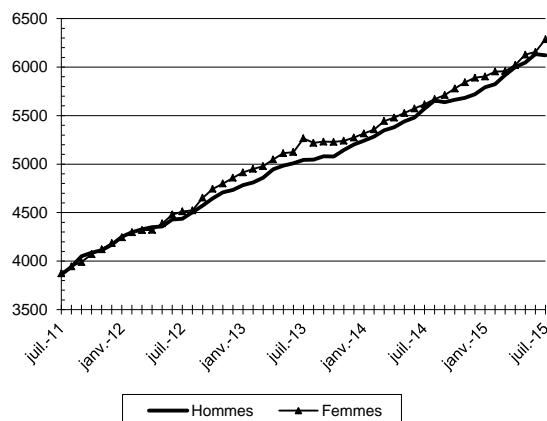
Moins de 25 ans par sexe



Entre 25 ans et 49 ans par sexe



50 ans et plus par sexe



Source : STMT - Pôle emploi, Dares  
Calculs : DIRECCTE Lorraine / SEVE

## 2.b - DEMANDEURS D'EMPLOI PAR SEXE ET TRANCHE D'ÂGE de catégories A, B et C

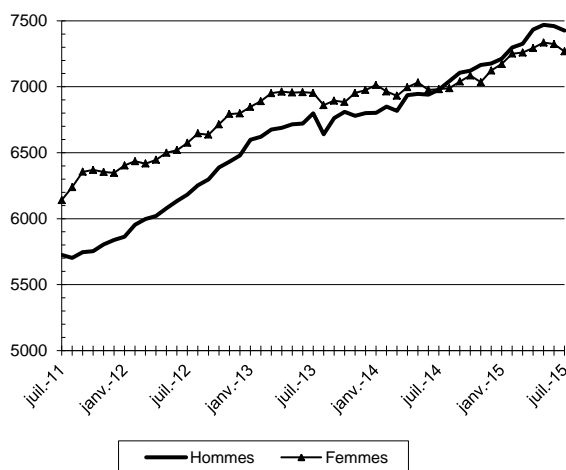
### MEUSE

#### Demandeurs d'emploi inscrits en fin de mois à Pôle Emploi dans la Meuse Catégories A, B, C

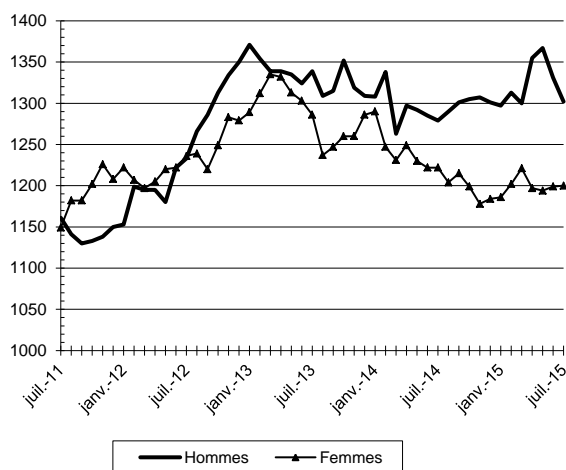
Données CVS	juillet 2014	juin 2015	juillet 2015	Variation sur un mois	Variation sur un an
<b>Meuse</b>					
Hommes	6 978	7 459	7 425	-0,5%	6,4%
Femmes	6 981	7 323	7 268	-0,8%	4,1%
<i>Part des femmes</i>	50,0%	49,5%	49,5%		
Moins de 25 ans	2 501	2 530	2 502	-1,1%	0,0%
Entre 25 et 49 ans	8 062	8 528	8 500	-0,3%	5,4%
50 ans et plus	3 396	3 724	3 691	-0,9%	8,7%
<i>Part des jeunes</i>	17,9%	17,1%	17,0%		
Hommes de moins de 25 ans	1 279	1 331	1 302	-2,2%	1,8%
Hommes de 25 à 49 ans	4 090	4 357	4 383	0,6%	7,2%
Hommes de 50 ans et plus	1 609	1 771	1 740	-1,8%	8,1%
Femmes de moins de 25 ans	1 222	1 199	1 200	0,1%	-1,8%
Femmes de 25 à 49 ans	3 972	4 171	4 117	-1,3%	3,7%
Femmes de 50 ans et plus	1 787	1 953	1 951	-0,1%	9,2%
Ensemble des catégories A,B,C	13 960	14 780	14 690	-0,6%	5,2%

Source : STMT - Pôle emploi, Dares. Calculs des CVS : DIRECCTE de Lorraine (Seve), Dares

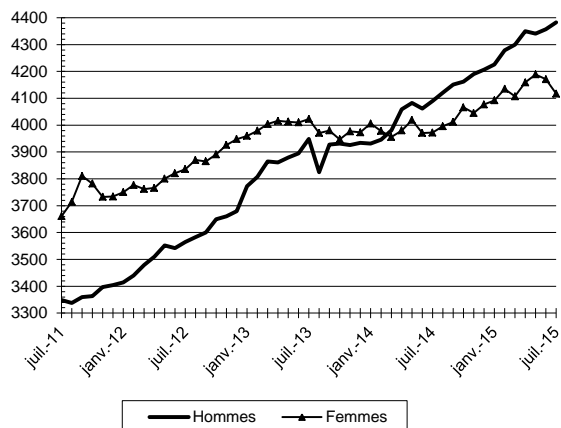
Par sexe



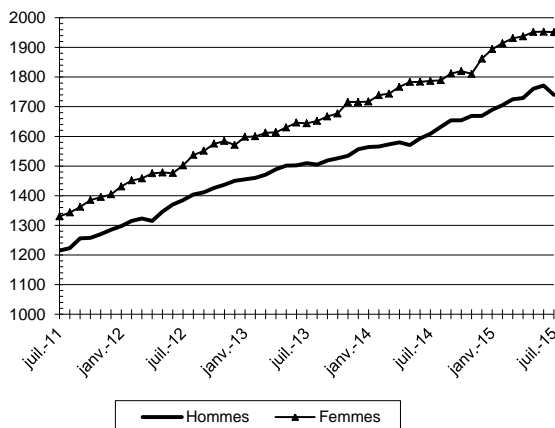
Moins de 25 ans par sexe



Entre 25 ans et 49 ans par sexe



50 ans et plus par sexe



Source : STMT - Pôle emploi, Dares  
Calculs : DIRECCTE Lorraine / SEVE

## 2.b - DEMANDEURS D'EMPLOI PAR SEXE ET TRANCHE D'ÂGE de catégories A, B et C

### MOSELLE

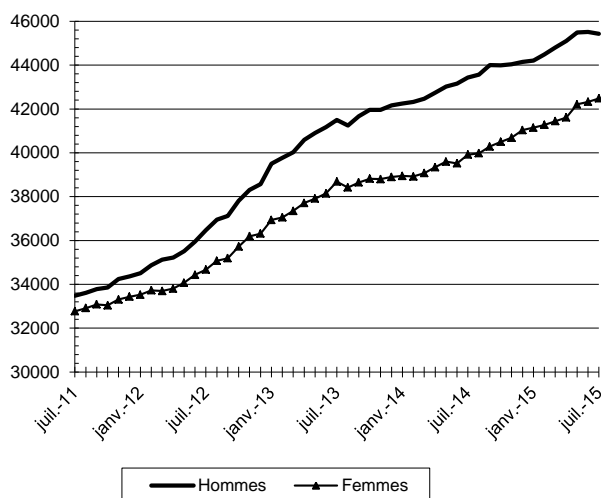
Demandeurs d'emploi inscrits en fin de mois à Pôle Emploi en Moselle

Catégories A, B, C

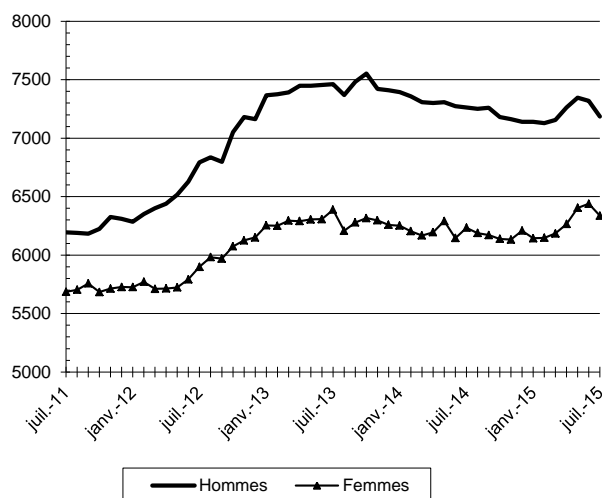
Données CVS	juillet 2014	juin 2015	juillet 2015	Variation sur un mois	Variation sur un an
<b>Moselle</b>					
Hommes	43 434	45 511	45 432	-0,2%	4,6%
Femmes	39 917	42 322	42 480	0,4%	6,4%
<i>Part des femmes</i>	47,9%	48,2%	48,3%		
<b>Moins de 25 ans</b>					
Entre 25 et 49 ans	51 002	53 280	53 243	-0,1%	4,4%
50 ans et plus	18 853	20 794	21 147	1,7%	12,2%
<i>Part des jeunes</i>	16,2%	15,7%	15,4%		
<b>Hommes de moins de 25 ans</b>					
Hommes de 25 à 49 ans	27 105	28 245	28 245	0,0%	4,2%
Hommes de 50 ans et plus	9 067	9 946	10 002	0,6%	10,3%
<b>Femmes de moins de 25 ans</b>					
Femmes de 25 à 49 ans	23 897	25 035	24 998	-0,1%	4,6%
Femmes de 50 ans et plus	9 786	10 848	11 145	2,7%	13,9%
Ensemble des catégories A,B,C	83 350	87 830	87 910	0,1%	5,5%

Source : STMT - Pôle emploi, Dares. Calculs des CVS : DIRECCTE de Lorraine (Seve), Dares

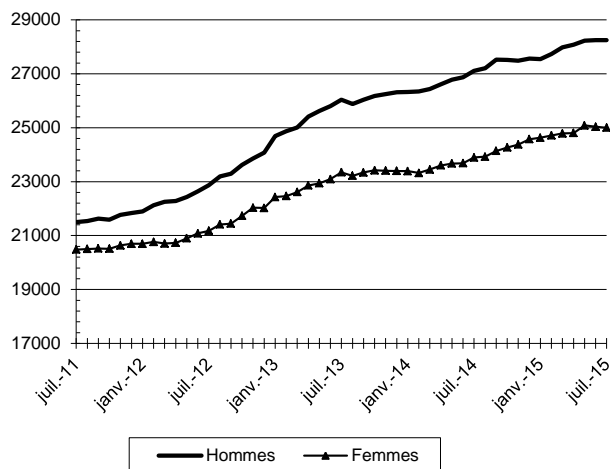
Par sexe



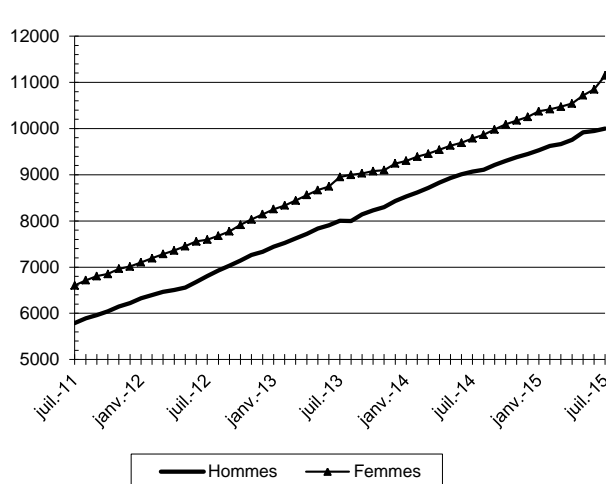
Moins de 25 ans par sexe



Entre 25 ans et 49 ans par sexe



50 ans et plus par sexe



Source : STMT - Pôle emploi, Dares  
Calculs : DIRECCTE Lorraine / SEVE

## 2.b - DEMANDEURS D'EMPLOI PAR SEXE ET TRANCHE D'ÂGE de catégories A, B et C

### VOSGES

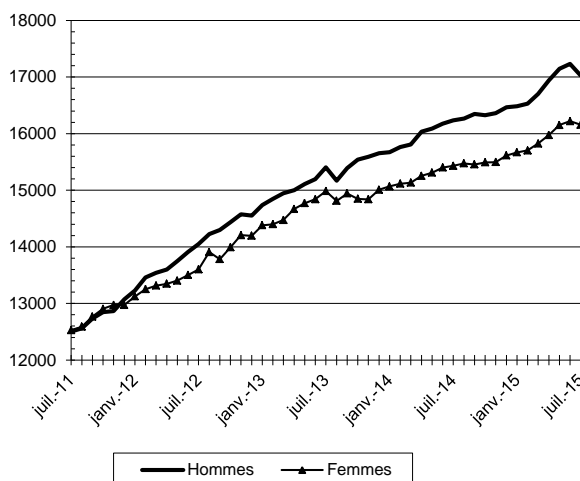
Demandeurs d'emploi inscrits en fin de mois à Pôle Emploi dans les Vosges

Catégories A, B, C

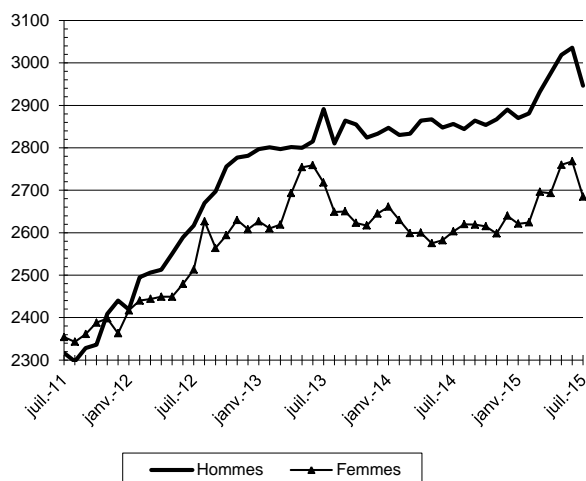
Données CVS	juillet 2014	juin 2015	juillet 2015	Variation sur un mois	Variation sur un an
<b>Vosges</b>					
Hommes	16 233	17 233	17 027	-1,2%	4,9%
Femmes	15 432	16 220	16 156	-0,4%	4,7%
<i>Part des femmes</i>	48,7%	48,5%	48,7%		
<b>Moins de 25 ans</b>					
Entre 25 et 49 ans	17 769	18 684	18 584	-0,5%	4,6%
50 ans et plus	8 437	8 965	8 968	0,0%	6,3%
<i>Part des jeunes</i>	17,2%	17,4%	17,0%		
<b>Hommes de moins de 25 ans</b>					
Hommes de 25 à 49 ans	9 244	9 776	9 706	-0,7%	5,0%
Hommes de 50 ans et plus	4 133	4 421	4 375	-1,0%	5,9%
<b>Femmes de moins de 25 ans</b>					
Femmes de 25 à 49 ans	8 525	8 908	8 878	-0,3%	4,1%
Femmes de 50 ans et plus	4 304	4 544	4 593	1,1%	6,7%
Ensemble des catégories A,B,C	31 670	33 450	33 180	-0,8%	4,8%

Source : STMT - Pôle emploi, Dares. Calculs des CVS : DIRECCTE de Lorraine (Seve), Dares

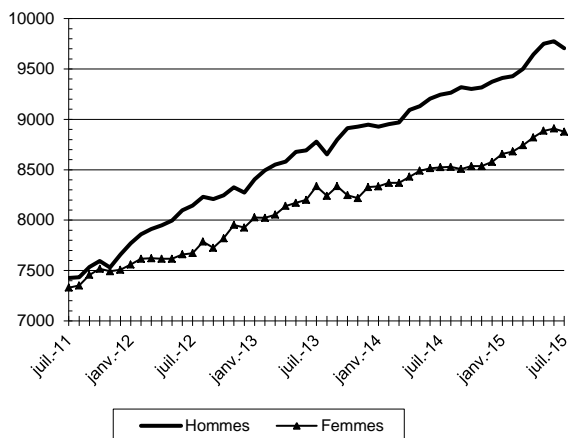
Par sexe



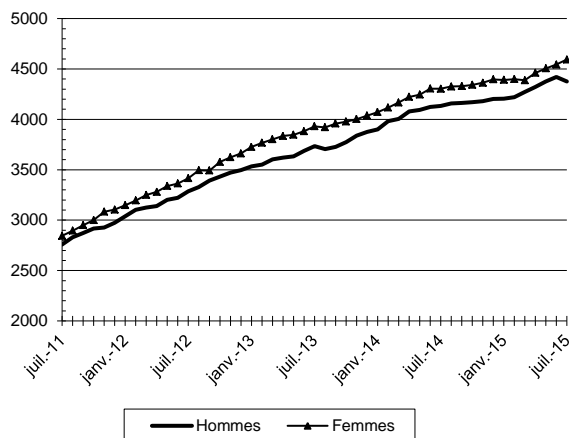
Moins de 25 ans par sexe



Entre 25 ans et 49 ans par sexe



50 ans et plus par sexe



Source : STMT - Pôle emploi, Dares  
Calculs : DIRECCTE Lorraine / SEVE

### 3 – ANCIENNETE D'INSCRIPTION SUR LES LISTES DES DEMANDEURS D'EMPLOI

En Lorraine, le nombre de demandeurs d'emploi inscrits en catégories A, B, C depuis un an ou plus est en hausse de 0,3 % au mois de juillet 2015 (+10,6 % sur un an). Le nombre de demandeurs d'emploi inscrits depuis moins d'un an diminue de 0,5 % (+1,8 % sur un an).

#### Ancienneté d'inscription des demandeurs d'emploi inscrits en fin de mois à Pôle emploi en Lorraine

##### Catégories A, B, C

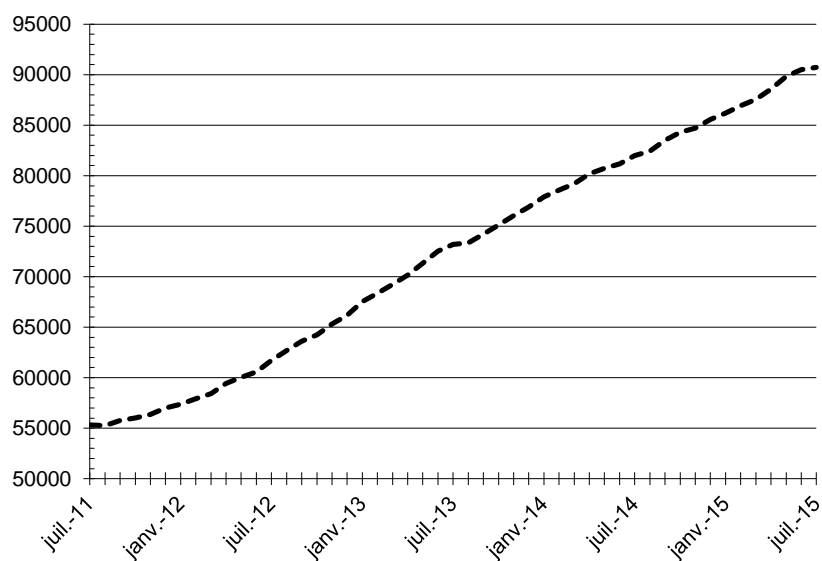
Données CVS	juillet 2014	juin 2015	juillet 2015	Variation sur un mois	Variation sur un an
<b>Lorraine</b>					
- Moins de 1 AN	101 085	103 452	102 949	-0,5%	1,8%
- 1 AN ou plus	82 005	90 498	90 731	0,3%	10,6%
<i>Dont 1 à 2 ans</i>	39 002	40 514	40 367	-0,4%	3,5%
<i>Dont 2 à 3 ans</i>	19 284	20 882	20 983	0,5%	8,8%
<i>Dont 3 ans et plus</i>	23 719	29 102	29 381	1,0%	23,9%
<i>Dont 2 ans et plus</i>	43 003	49 984	50 364	0,8%	17,1%
Part des demandeurs d'emploi inscrits depuis un an ou plus (%)	44,8%	46,7%	46,8%	0,2 pt	2,1 pt
<b>France Métropolitaine (cvs-cjo)</b>					
Part des demandeurs d'emploi inscrits depuis un an ou plus (%)	42,7%	44,1%	44,2%	0,1 pt	1,5 pt

Source : STMT - Pôle emploi, Dares. Calculs des CVS : DIRECCTE de Lorraine (Seve), Dares

#### Demandeurs d'emploi inscrits depuis un an ou plus

(Catégories A, B et C, données CVS)

juillet 2015



Source : STMT - Pôle emploi, Dares

Calculs : Direccte de Lorraine (Seve)

### 3 – ANCIENNETE D'INSCRIPTION SUR LES LISTES DES DEMANDEURS D'EMPLOI

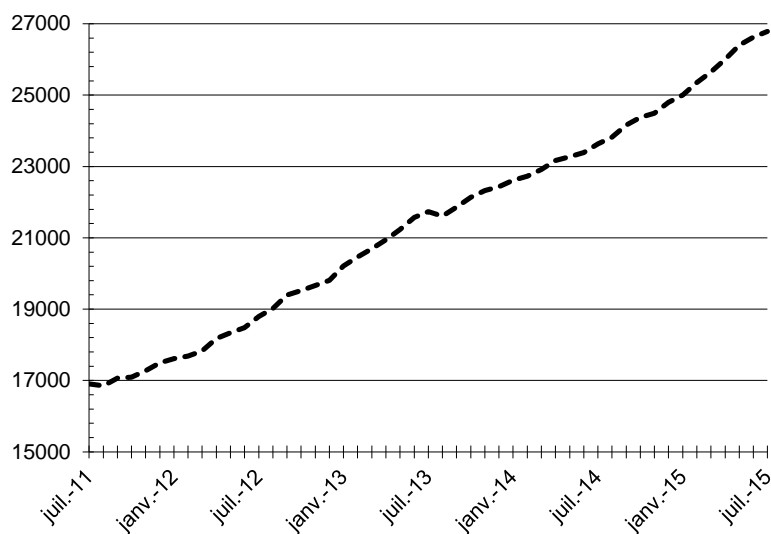
#### MEURTHE-ET-MOSELLE

##### Ancienneté d'inscription des demandeurs d'emploi inscrits en fin de mois à Pôle emploi Catégories A, B, C

Données CVS	juillet 2014	juin 2015	juillet 2015	Variation sur un mois	Variation sur un an
<b>Meurthe et Moselle</b>					
- Moins de 1 AN	30 482	31 266	31 119	-0,5%	2,1%
- 1 AN ou plus	23 628	26 624	26 781	0,6%	13,3%
<i>Dont 1 à 2 ans</i>	11 081	12 031	12 099	0,6%	9,2%
<i>Dont 2 à 3 ans</i>	5 462	5 981	5 997	0,3%	9,8%
<i>Dont 3 ans et plus</i>	7 085	8 612	8 685	0,8%	22,6%
<i>Dont 2 ans et plus</i>	12 547	14 593	14 682	0,6%	17,0%
Part des demandeurs d'emploi inscrits depuis plus d'un an (%)	43,7%	46,0%	46,3%	0,3 pt	2,6 pt
<b>Lorraine</b>					
Part des demandeurs d'emploi inscrits depuis plus d'un an (%)	44,8%	46,7%	46,8%	0,2 pt	2,1 pt
<b>France Métropolitaine (cvs-cjo)</b>					
Part des demandeurs d'emploi inscrits depuis plus d'un an (%)	42,7%	44,1%	44,2%	0,1 pt	1,5 pt

Source : STMT - Pôle emploi, Dares. Calculs des CVS : DIRECCTE de Lorraine (SEVE), Dares

**Demandeurs d'emploi inscrits depuis un an ou plus**  
(Catégories A, B et C, données CVS)  
juillet 2015



Source : STMT - Pôle emploi, Dares  
Calculs : Direccte de Lorraine (Seve)

### 3 – ANCIENNETE D'INSCRIPTION SUR LES LISTES DES DEMANDEURS D'EMPLOI

#### MEUSE

##### Ancienneté d'inscription des demandeurs d'emploi inscrits en fin de mois à Pôle emploi

##### Catégories A, B, C

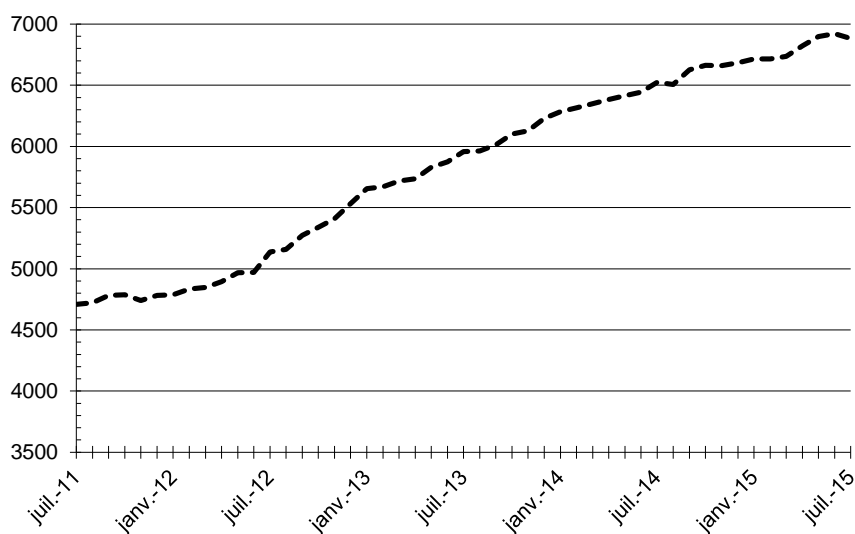
Données CVS	juillet 2014	juin 2015	juillet 2015	Variation sur un mois	Variation sur un an
<b>Meuse</b>					
- Moins de 1 AN	7 436	7 859	7 808	-0,6%	5,0%
- 1 AN ou plus	6 524	6 921	6 882	-0,6%	5,5%
<i>Dont 1 à 2 ans</i>	3 036	3 022	2 980	-1,4%	-1,8%
<i>Dont 2 à 3 ans</i>	1 513	1 553	1 572	1,2%	3,9%
<i>Dont 3 ans et plus</i>	1 975	2 346	2 330	-0,7%	18,0%
<i>Dont 2 ans et plus</i>	3 488	3 899	3 902	0,1%	11,9%
Part des demandeurs d'emploi inscrits depuis plus d'un an (%)	46,7%	46,8%	46,8%	0,0 pt	0,1 pt
<b>Lorraine</b>					
Part des demandeurs d'emploi inscrits depuis plus d'un an (%)	44,8%	46,7%	46,8%	0,2 pt	2,1 pt
<b>France Métropolitaine (cvs-cjo)</b>					
Part des demandeurs d'emploi inscrits depuis plus d'un an (%)	42,7%	44,1%	44,2%	0,1 pt	1,5 pt

Source : STMT - Pôle emploi, Dares. Calculs des CVS : DIRECCTE de Lorraine (SEVE), Dares

#### Demandeurs d'emploi inscrits depuis un an ou plus

(Catégories A, B et C, données CVS)

juillet 2015



Source : STMT - Pôle emploi, Dares  
Calculs : Direccte de Lorraine (Seve)

### 3 – ANCIENNETE D'INSCRIPTION SUR LES LISTES DES DEMANDEURS D'EMPLOI

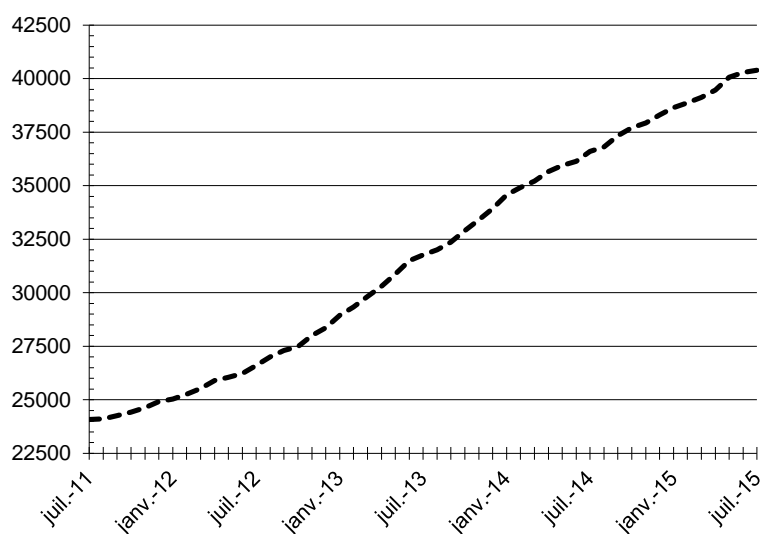
#### MOSELLE

##### Ancienneté d'inscription des demandeurs d'emploi inscrits en fin de mois à Pôle emploi Catégories A, B, C

Données CVS	juillet 2014	juin 2015	juillet 2015	Variation sur un mois	Variation sur un an
<b>Moselle</b>					
- Moins de 1 AN	46 753	47 540	47 510	-0,1%	1,6%
- 1 AN ou plus	36 597	40 290	40 400	0,3%	10,4%
<i>Dont 1 à 2 ans</i>	18 254	18 414	18 293	-0,7%	0,2%
<i>Dont 2 à 3 ans</i>	8 560	9 693	9 740	0,5%	13,8%
<i>Dont 3 ans et plus</i>	9 783	12 183	12 367	1,5%	26,4%
<i>Dont 2 ans et plus</i>	18 343	21 876	22 107	1,1%	20,5%
Part des demandeurs d'emploi inscrits depuis plus d'un an (%)	43,9%	45,9%	46,0%	0,1 pt	2,0 pt
<b>Lorraine</b>					
Part des demandeurs d'emploi inscrits depuis plus d'un an (%)	44,8%	46,7%	46,8%	0,2 pt	2,1 pt
<b>France Métropolitaine (cvs-cjo)</b>					
Part des demandeurs d'emploi inscrits depuis plus d'un an (%)	42,7%	44,1%	44,2%	0,1 pt	1,5 pt

Source : STMT - Pôle emploi, Dares. Calculs des CVS : DIRECCTE de Lorraine (SEVE), Dares

**Demandeurs d'emploi inscrits depuis un an ou plus**  
(Catégories A, B et C, données CVS)  
juillet 2015



Source : STMT - Pôle emploi, Dares  
Calculs : Direccte de Lorraine (Seve)



### 3 – ANCIENNETE D'INSCRIPTION SUR LES LISTES DES DEMANDEURS D'EMPLOI

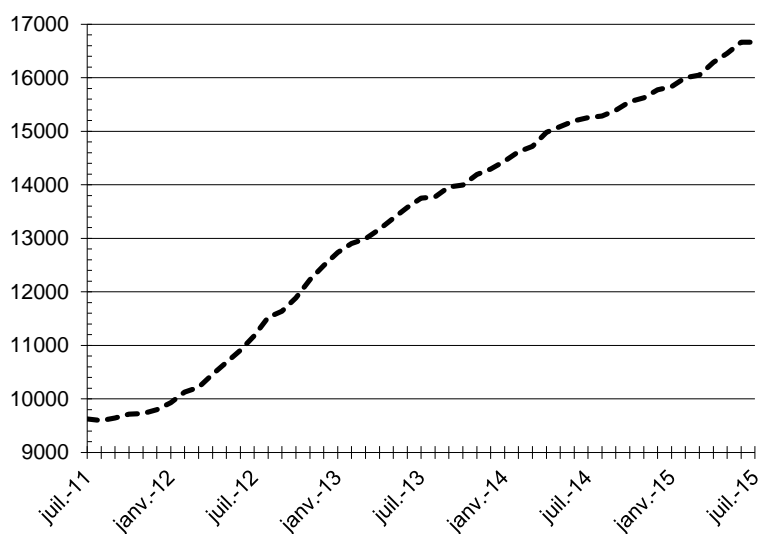
#### VOSGES

##### Ancienneté d'inscription des demandeurs d'emploi inscrits en fin de mois à Pôle emploi Catégories A, B, C

Données CVS	juillet 2014	juin 2015	juillet 2015	Variation sur un mois	Variation sur un an
<b>Vosges</b>					
- Moins de 1 AN	16 414	16 787	16 512	-1,6%	0,6%
- 1 AN ou plus	15 256	16 663	16 668	0,0%	9,3%
<i>Dont 1 à 2 ans</i>	6 631	7 047	6 995	-0,7%	5,5%
<i>Dont 2 à 3 ans</i>	3 749	3 655	3 674	0,5%	-2,0%
<i>Dont 3 ans et plus</i>	4 876	5 961	5 999	0,6%	23,0%
<i>Dont 2 ans et plus</i>	8 625	9 616	9 673	0,6%	12,2%
Part des demandeurs d'emploi inscrits depuis plus d'un an (%)	48,2%	49,8%	50,2%	0,4 pt	2,1 pt
<b>Lorraine</b>					
Part des demandeurs d'emploi inscrits depuis plus d'un an (%)	44,8%	46,7%	46,8%	0,2 pt	2,1 pt
<b>France Métropolitaine (cvs-cjo)</b>					
Part des demandeurs d'emploi inscrits depuis plus d'un an (%)	42,7%	44,1%	44,2%	0,1 pt	1,5 pt

Source : STMT - Pôle emploi, Dares. Calculs des CVS : DIRECCTE de Lorraine (SEVE), Dares

**Demandeurs d'emploi inscrits depuis un an ou plus**  
(Catégories A, B et C, données CVS)  
juillet 2015



Source : STMT - Pôle emploi, Dares  
Calculs : Direccte de Lorraine (Seve)

## 4 - FLUX D'ENTRÉES ET DE SORTIES PAR MOTIF

En Lorraine fin juillet 2015, le nombre d'entrées à Pôle emploi en catégories A, B, C diminue de 4,1 % au cours des trois derniers mois par rapport aux trois mois précédents. Sur la même période, diminuent les premières entrées (-15,1 %), les autres licenciements (-11,1 %), les fins de contrat à durée déterminée (-6,0 %), les reprises d'activité (-4,9 %) et les fins de mission d'intérim (-3,4 %). Augmentent les démissions (+4,1 %), les licenciements économiques (+0,4 %) et les autres cas (+0,2 %).

En Lorraine fin juillet 2015, les sorties de catégories A, B, C diminuent de 1,2 % au cours des trois derniers mois par rapport aux trois mois précédents. Sur la même période, sont en baisse les radiations administratives (-16,3 %), les sorties pour arrêt de recherche (-8,1 %), les entrées en stage (-4,4 %), les sorties pour cessations d'inscription pour défaut d'actualisation (-2,3 %), les autres cas (-1,9 %). Sont en hausse les reprises d'emploi déclarées (+15,2 %).

### Entrées à Pôle emploi par motif (catégories A, B, C)

Données CVS	juillet 2014	juin 2015	juillet 2015	Répartition des motifs en %	Variation trimestrielle sur trois mois glissants (1)	Variation annuelle sur trois mois glissants (2)
<b>Lorraine</b>						
Fins de contrat à durée déterminée	3 606	3 053	3 318	20,9%	-6,0%	-13,1%
Fins de mission d'intérim	1 163	1 202	1 025	6,4%	-3,4%	-1,9%
Licenciements économiques (3)	502	489	597	3,8%	0,4%	-4,9%
Autres licenciements	1 342	1 325	1 182	7,4%	-11,1%	-9,8%
Démissions	454	490	389	2,4%	4,1%	-1,2%
Premières entrées	1 153	1 414	1 051	6,6%	-15,1%	6,0%
Reprises d'activité	1 536	1 448	1 421	8,9%	-4,9%	-1,1%
Autres cas	6 988	6 857	6 935	43,6%	0,2%	-1,2%
<b>Ensemble</b>	<b>16 750</b>	<b>16 280</b>	<b>15 910</b>		<b>-4,1%</b>	<b>-4,1%</b>
<b>Dont département 54</b>	<b>5 190</b>	<b>4 970</b>	<b>4 940</b>		<b>-3,9%</b>	<b>-4,0%</b>
<b>Dont département 55</b>	<b>1 190</b>	<b>1 280</b>	<b>1 160</b>		<b>-7,0%</b>	<b>0,0%</b>
<b>Dont département 57</b>	<b>7 790</b>	<b>7 470</b>	<b>7 490</b>		<b>-3,2%</b>	<b>-4,9%</b>
<b>Dont département 88</b>	<b>2 580</b>	<b>2 560</b>	<b>2 320</b>		<b>-5,4%</b>	<b>-3,7%</b>
<b>France Métropolitaine</b>						
Ensemble (cvs-cjo)	501 900	487 800	506 800		-2,0%	-1,3%

Source : STMT - Pôle emploi, Dares. Calculs des CVS : DIRECCTE de Lorraine (Seve), Dares

### Sorties de Pôle emploi par motif (catégories A, B, C)

Données CVS	juillet 2014	juin 2015	juillet 2015	Répartition des motifs en %	Variation trimestrielle sur trois mois glissants (1)	Variation annuelle sur trois mois glissants (2)
<b>Lorraine</b>						
Reprises d'emploi déclarées	3 008	3 276	3 996	24,7%	15,2%	8,2%
Entrées en stage	1 431	1 501	1 410	8,7%	-4,4%	-4,9%
Arrêt de recherche (maternité, maladie, retraite)	1 373	1 235	1 277	7,9%	-8,1%	-7,2%
<i>dont maladies</i>	832	812	807	5,0%	-5,6%	-3,0%
Cessations d'inscription pour défaut d'actualisation	6 441	7 239	6 736	41,6%	-2,3%	-1,8%
Radiations administratives	1 880	1 284	1 409	8,7%	-16,3%	-26,5%
Autres cas	1 371	1 465	1 357	8,4%	-1,9%	2,1%
<b>Ensemble</b>	<b>15 510</b>	<b>16 010</b>	<b>16 180</b>		<b>-1,2%</b>	<b>-3,3%</b>
<b>Dont département 54</b>	<b>4 750</b>	<b>4 960</b>	<b>4 930</b>		<b>-1,3%</b>	<b>-2,8%</b>
<b>Dont département 55</b>	<b>1 150</b>	<b>1 300</b>	<b>1 250</b>		<b>3,1%</b>	<b>2,0%</b>
<b>Dont département 57</b>	<b>7 120</b>	<b>7 340</b>	<b>7 410</b>		<b>-2,6%</b>	<b>-4,8%</b>
<b>Dont département 88</b>	<b>2 490</b>	<b>2 410</b>	<b>2 590</b>		<b>1,1%</b>	<b>-2,3%</b>
<b>France Métropolitaine</b>						
Ensemble (cvs-cjo)	464 200	496 700	489 900		0,8%	-0,2%

Source : STMT - Pôle emploi, Dares. Calculs des CVS : DIRECCTE de Lorraine (Seve), Dares

(1) Evolution sur les trois derniers mois par rapport aux trois mois précédents

(2) Evolution sur les trois derniers mois par rapport aux mêmes trois mois de l'année précédente

(3) Y compris les entrées en catégories A, B, C dont le motif renseigné est "fin de CRP - CTP - CSP"

#### Avertissement :

Les opérations entreprises par Pôle emploi à compter de juin 2015 pour mieux classer les demandeurs d'emploi en formation, en service civique ou en contrat aidé dans l'insertion par l'activité économique dans la catégorie correspondant à leur situation ont, à compter de juin 2015, un impact à la hausse sur le nombre de sorties de catégories A, B, C pour reprise d'emploi et pour entrée en stage. Cet impact est plus important en juin 2015, premier mois de la mise en œuvre.

## 5 – LES OFFRES D'EMPLOI COLLECTÉES PAR PÔLE EMPLOI

Fin juillet 2015, les offres d'emploi collectées par Pôle emploi augmentent de 1,3 % au cours des trois derniers mois en Lorraine (+5,0 % au regard des mêmes trois derniers mois de l'année précédente). Les offres d'emplois durables (plus de 6 mois) augmentent de 2,0 % et celles non durables (de 0 à 6 mois) de 0,7 %. Parmi ces dernières, les offres d'emplois temporaires (1 à 6 mois) diminuent de 0,6 % et celles d'emplois occasionnels (moins d'un mois) augmentent de 10,3 %.

### Offres d'emploi collectées par Pôle emploi

Données CVS	juillet 2014	juin 2015	juillet 2015	Part des emplois durables	Variation trimestrielle sur trois mois glissants (1)	Variation annuelle sur trois mois glissants (2)
<b>Lorraine</b>						
Emplois durables (plus de 6 mois)	3 229	3 388	3 280	51,5%	2,0%	5,6%
Emplois non durables (de 0 à 6 mois)	3 167	3 284	3 084		0,7%	4,5%
- Dont emplois temporaires (1 à 6 mois)	2 777	2 940	2 519		-0,6%	6,8%
- Dont emplois occasionnels (moins d'un mois)	390	344	565		10,3%	-8,9%
<b>Ensemble</b>	<b>6 396</b>	<b>6 672</b>	<b>6 364</b>		<b>1,3%</b>	<b>5,0%</b>
<b>Meurthe-et-Moselle</b>						
Emplois durables (plus de 6 mois)	989	1 079	1 107	60,8%	7,6%	18,1%
Emplois non durables (de 0 à 6 mois)	732	940	714		2,9%	1,6%
- Dont emplois temporaires (1 à 6 mois)	589	881	605		7,0%	16,0%
- Dont emplois occasionnels (moins d'un mois)	143	59	109		-24,2%	-52,8%
<b>Ensemble</b>	<b>1 721</b>	<b>2 019</b>	<b>1 821</b>		<b>5,6%</b>	<b>10,7%</b>
<b>Meuse</b>						
Emplois durables (plus de 6 mois)	220	254	174	29,3%	29,1%	-4,2%
Emplois non durables (de 0 à 6 mois)	347	179	420		25,1%	2,2%
- Dont emplois temporaires (1 à 6 mois)	317	150	192		7,7%	-23,6%
- Dont emplois occasionnels (moins d'un mois)	30	29	228		83,0%	201,1%
<b>Ensemble</b>	<b>567</b>	<b>433</b>	<b>594</b>		<b>26,8%</b>	<b>-0,7%</b>
<b>Moselle</b>						
Emplois durables (plus de 6 mois)	1 600	1 620	1 555	52,0%	-1,5%	-0,1%
Emplois non durables (de 0 à 6 mois)	1 468	1 596	1 433		-3,7%	10,4%
- Dont emplois temporaires (1 à 6 mois)	1 340	1 478	1 303		-4,9%	11,9%
- Dont emplois occasionnels (moins d'un mois)	128	118	130		9,4%	-2,2%
<b>Ensemble</b>	<b>3 068</b>	<b>3 216</b>	<b>2 988</b>		<b>-2,6%</b>	<b>5,0%</b>
<b>Vosges</b>						
Emplois durables (plus de 6 mois)	420	435	444	46,2%	-8,1%	3,7%
Emplois non durables (de 0 à 6 mois)	620	569	517		1,1%	-6,3%
- Dont emplois temporaires (1 à 6 mois)	531	431	419		-0,5%	-4,6%
- Dont emplois occasionnels (moins d'un mois)	89	138	98		8,8%	-12,9%
<b>Ensemble</b>	<b>1 040</b>	<b>1 004</b>	<b>961</b>		<b>-3,3%</b>	<b>-2,0%</b>
<b>France Métropolitaine (cvs-cjo)</b>						
Emplois durables (plus de 6 mois)	104 100	112 300	121 600	53,0%	5,8%	11,5%
Emplois non durables (de 0 à 6 mois)	109 400	103 700	107 800			
- Dont emplois temporaires (1 à 6 mois)	84 100	84 900	88 900		2,2%	4,9%
- Dont emplois occasionnels (moins d'un mois)	25 300	18 800	18 900		-8,2%	-22,5%
<b>Ensemble</b>	<b>213 500</b>	<b>216 000</b>	<b>229 400</b>		<b>3,0%</b>	<b>4,9%</b>

Source : STMT - Pôle emploi, Dares. Calculs des CVS : DIRECCTE de Lorraine (Seve), Dares

(1) Evolution sur les trois derniers mois par rapport aux trois mois précédents

(2) Evolution sur les trois derniers mois par rapport aux mêmes trois mois de l'année précédente

#### Avertissement :

Les offres collectées par Pôle emploi sont les offres d'emploi déposées par les employeurs auprès de Pôle emploi. Depuis juillet 2013, des offres déposées auprès de partenaires de Pôle emploi sont également publiées sur le site internet de Pôle emploi, afin de permettre une plus grande visibilité des offres et faciliter le rapprochement avec les demandes d'emploi. Le nombre d'offres d'emploi collectées publié ici ne correspond donc pas à l'ensemble des offres accessibles par les demandeurs d'emploi sur le site [pole-emploi.fr](http://pole-emploi.fr).

## 6 – DEMANDEURS D'EMPLOI AYANT UN DROIT PAYABLE AU RSA – LORRAINE

### Demandeurs d'emploi ayant un droit payable au RSA inscrits en fin de mois à Pôle emploi

<i>Données brutes</i>	<i>Effectifs et %</i>			Variation sur un an
	<i>juil-14</i>	<i>juin-15</i>	<i>juil-15</i>	
<b>Lorraine</b>				
<b>Catégorie A</b>	28 464	31 442	31 181	9,5%
Catégorie B	3 761	3 986	4 007	6,5%
Catégorie C	2 729	3 582	3 250	19,1%
<b>Catégories A, B, C</b>	<b>34 954</b>	<b>39 010</b>	<b>38 438</b>	<b>10,0%</b>
Catégorie D	597	976	635	6,4%
Catégorie E	2 682	2 165	2 408	-10,2%
<b>Catégories A, B, C, D, E</b>	<b>38 233</b>	<b>42 151</b>	<b>41 481</b>	<b>8,5%</b>
Part dans l'ensemble des demandeurs d'emploi de catégorie A	22,9%	25,1%	24,3%	1,4 pt
Part dans l'ensemble des demandeurs d'emploi de catégories A, B, C	19,3%	20,7%	20,0%	0,7 pt
<b>France métropolitaine</b>				
Part dans l'ensemble des demandeurs d'emploi de catégorie A	20,8%	22,2%	21,6%	0,8 pt
Part dans l'ensemble des demandeurs d'emploi de catégories A, B, C	17,2%	17,9%	17,5%	0,2 pt

Source : STMT - Pôle emploi, Dares (cf. 10 - Sources et définitions)

### Demandeurs d'emploi ayant un droit payable au RSA inscrits en fin de mois à Pôle emploi

<i>Données brutes</i>	<i>Effectifs et %</i>			Variation sur un an
	<i>juil-14</i>	<i>juin-15</i>	<i>juil-15</i>	
<b>Lorraine</b>				
<b>Demandeurs d'emploi en catégorie A</b>	<b>28 464</b>	<b>31 442</b>	<b>31 181</b>	<b>9,5%</b>
RSA socle seul	23 668	26 236	25 617	8,2%
RSA socle et activité	2 104	2 260	2 392	13,7%
RSA activité seule	2 692	2 946	3 172	17,8%
<b>Demandeurs d'emploi en catégories A, B, C</b>	<b>34 954</b>	<b>39 010</b>	<b>38 438</b>	<b>10,0%</b>
RSA socle seul	25 479	28 081	27 441	7,7%
RSA socle et activité	4 054	4 592	4 573	12,8%
RSA activité seule	5 421	6 337	6 424	18,5%

Source : STMT - Pôle emploi, Dares (cf. 10 - Sources et définitions)

### Entrées et sorties à Pôle emploi des demandeurs d'emploi ayant un droit payable au RSA

<i>Données brutes</i>	<i>Effectifs et %</i>			Variation sur un an
	<i>juil-14</i>	<i>juin-15</i>	<i>juil-15</i>	
<b>Lorraine</b>				
<b>Entrées</b>				
Entrées de demandeurs d'emploi ayant un droit payable au RSA	3 625	3 106	3 620	-0,1%
Part dans l'ensemble des entrées	17,9%	21,1%	18,6%	0,7 pt
<b>Sorties</b>				
Sorties de demandeurs d'emploi ayant un droit payable au RSA	3 252	3 748	3 633	11,7%
Part dans l'ensemble des sorties	21,7%	23,2%	23,6%	1,9 pt
<b>France métropolitaine</b>				
<b>Entrées</b>				
Entrées de demandeurs d'emploi ayant un droit payable au RSA	88 438	85 305	87 730	-0,8%
Part dans l'ensemble des entrées	16,0%	18,6%	16,4%	0,4 pt
<b>Sorties</b>				
Sorties de demandeurs d'emploi ayant un droit payable au RSA	86 290	102 274	92 959	7,7%
Part dans l'ensemble des sorties	19,2%	20,4%	20,3%	1,1 pt

Source : STMT - Pôle emploi, Dares (cf. Encadré 1 "Sources et définitions")

#### **Avertissement**

Sont repérés ici les demandeurs d'emploi ayant un droit payable au RSA i.e. les bénéficiaires (allocataires ou conjoints) d'une allocation au titre du RSA. Le nombre de ces bénéficiaires n'est pas directement comparable à celui des demandeurs d'emploi ayant des droits ouverts. En effet, ce dernier recouvre également des personnes dont le droit est suspendu.

L'information sur le nombre de demandeurs d'emploi ayant un droit payable au RSA n'est disponible que depuis juillet 2010.

## 6 – DEMANDEURS D'EMPLOI AYANT UN DROIT PAYABLE AU RSA – MEURTHE-ET-MOSELLE

### Demandeurs d'emploi ayant un droit payable au RSA inscrits en fin de mois à Pôle emploi

	Effectifs et %			Variation sur un an
<i>Données brutes</i>	juil-14	juin-15	juil-15	
<b>Meurthe-et-Moselle</b>				
<b>Catégorie A</b>	9 191	10 348	10 197	10,9%
Catégorie B	1 139	1 255	1 247	9,5%
Catégorie C	864	1 139	1 058	22,5%
<b>Catégories A, B, C</b>	11 194	12 742	12 502	11,7%
Catégorie D	195	357	253	29,7%
Catégorie E	748	608	675	-9,8%
<b>Catégories A, B, C, D, E</b>	12 137	13 707	13 430	10,7%
Part dans l'ensemble des demandeurs d'emploi de catégorie A	25,0%	27,4%	26,3%	1,3 pt
Part dans l'ensemble des demandeurs d'emploi de catégories A, B, C	20,9%	22,7%	21,8%	0,9 pt
<i>Pour mémoire : Lorraine</i>				
Part dans l'ensemble des demandeurs d'emploi de catégorie A	22,9%	25,1%	24,3%	1,4 pt
Part dans l'ensemble des demandeurs d'emploi de catégories A, B, C	19,3%	20,7%	20,0%	0,7 pt

Source : STMT - Pôle emploi, Dares (cf. 10 - Sources et définitions)

### Demandeurs d'emploi ayant un droit payable au RSA inscrits en fin de mois à Pôle emploi (composantes de RSA)

	Effectifs et %			Variation sur un an
<i>Données brutes</i>	juil-14	juin-15	juil-15	
<b>Meurthe-et-Moselle</b>				
<b>Demandeurs d'emploi en catégorie A</b>	9 191	10 348	10 197	10,9%
RSA socle seul	7 733	8 729	8 470	9,5%
RSA socle et activité	623	692	730	17,2%
RSA activité seule	835	927	997	19,4%
<b>Demandeurs d'emploi en catégories A, B, C</b>	11 194	12 742	12 502	11,7%
RSA socle seul	8 309	9 323	9 082	9,3%
RSA socle et activité	1 193	1 398	1 376	15,3%
RSA activité seule	1 692	2 021	2 044	20,8%

Source : STMT - Pôle emploi, Dares (cf. 10 - Sources et définitions)

### Entrées et sorties à Pôle emploi des demandeurs d'emploi ayant un droit payable au RSA - (catégories A, B, C)

	Effectifs et %			Variation sur un an
<i>Données brutes</i>	juil-14	juin-15	juil-15	
<b>Meurthe-et-Moselle</b>				
<b>Entrées</b>				
Entrées de demandeurs d'emploi ayant un droit payable au RSA	1 184	1 044	1 180	-0,3%
Part dans l'ensemble des entrées	18,9%	23,0%	19,7%	0,8 pt
<b>Sorties</b>				
Sorties de demandeurs d'emploi ayant un droit payable au RSA	1 058	1 242	1 176	11,2%
Part dans l'ensemble des sorties	23,1%	25,3%	25,0%	1,9 pt
<i>Pour mémoire : Lorraine</i>				
<b>Entrées</b>				
Entrées de demandeurs d'emploi ayant un droit payable au RSA	3 625	3 106	3 620	-0,1%
Part dans l'ensemble des entrées	17,9%	21,1%	18,6%	0,7 pt
<b>Sorties</b>				
Sorties de demandeurs d'emploi ayant un droit payable au RSA	3 252	3 748	3 633	11,7%
Part dans l'ensemble des sorties	21,7%	23,2%	23,6%	1,9 pt

Source : STMT - Pôle emploi, Dares (cf. Encadré 1 "Sources et définitions")

#### Avertissement

Sont repérés ici les demandeurs d'emploi ayant un droit payable au RSA i.e. les bénéficiaires (allocataires ou conjoints) d'une allocation au titre du RSA. Le nombre de ces bénéficiaires n'est pas directement comparable à celui des demandeurs d'emploi ayant des droits ouverts. En effet, ce dernier recouvre également des personnes dont le droit est suspendu. L'information sur le nombre de demandeurs d'emploi ayant un droit payable au RSA n'est disponible que depuis juillet 2010.

## 6 – DEMANDEURS D'EMPLOI AYANT UN DROIT PAYABLE AU RSA – MEUSE

### Demandeurs d'emploi ayant un droit payable au RSA inscrits en fin de mois à Pôle emploi

<i>Données brutes</i>	<i>Effectifs et %</i>			Variation sur un an
	<i>juil-14</i>	<i>juin-15</i>	<i>juil-15</i>	
<b>Meuse</b>				
<b>Catégorie A</b>	2 365	2 512	2 471	4,5%
Catégorie B	329	339	334	1,5%
Catégorie C	205	302	267	30,2%
<b>Catégories A, B, C</b>	<b>2 899</b>	<b>3 153</b>	<b>3 072</b>	<b>6,0%</b>
Catégories D	43	94	53	23,3%
Catégorie E	272	184	214	-21,3%
<b>Catégories A, B, C, D, E</b>	<b>3 214</b>	<b>3 431</b>	<b>3 339</b>	<b>3,9%</b>
Part dans l'ensemble des demandeurs d'emploi de catégorie A	25,3%	27,3%	26,1%	0,8 pt
Part dans l'ensemble des demandeurs d'emploi de catégories A, B, C	20,8%	22,0%	21,0%	0,1 pt
<i>Pour mémoire : Lorraine</i>				
Part dans l'ensemble des demandeurs d'emploi de catégorie A	22,9%	25,1%	24,3%	1,4 pt
Part dans l'ensemble des demandeurs d'emploi de catégories A, B, C	19,3%	20,7%	20,0%	0,7 pt

Source : STMT - Pôle emploi, Dares (cf. 10 - Sources et définitions)

### Demandeurs d'emploi ayant un droit payable au RSA inscrits en fin de mois à Pôle emploi

<i>Données brutes</i>	<i>Effectifs et %</i>			Variation sur un an
	<i>juil-14</i>	<i>juin-15</i>	<i>juil-15</i>	
<b>Meuse</b>				
<b>Demandeurs d'emploi en catégorie A</b>	<b>2 365</b>	<b>2 512</b>	<b>2 471</b>	<b>4,5%</b>
RSA socle seul	1 937	2 097	2 033	5,0%
RSA socle et activité	196	175	185	-5,6%
RSA activité seule	232	240	253	9,1%
<b>Demandeurs d'emploi en catégories A, B, C</b>	<b>2 899</b>	<b>3 153</b>	<b>3 072</b>	<b>6,0%</b>
RSA socle seul	2 067	2 225	2 152	4,1%
RSA socle et activité	377	364	381	1,1%
RSA activité seule	455	564	539	18,5%

Source : STMT - Pôle emploi, Dares (cf. 10 - Sources et définitions)

### Entrées et sorties à Pôle emploi des demandeurs d'emploi ayant un droit payable au RSA

<i>Données brutes</i>	<i>Effectifs et %</i>			Variation sur un an
	<i>juil-14</i>	<i>juin-15</i>	<i>juil-15</i>	
<b>Meuse</b>				
<b>Entrées</b>				
Entrées de demandeurs d'emploi ayant un droit payable au RSA	314	252	258	-17,8%
Part dans l'ensemble des entrées	20,3%	21,4%	16,7%	-3,7 pt
<b>Sorties</b>				
Sorties de demandeurs d'emploi ayant un droit payable au RSA	234	305	268	14,5%
Part dans l'ensemble des sorties	21,5%	23,2%	23,3%	1,8 pt
<i>Pour mémoire : Lorraine</i>				
<b>Entrées</b>				
Entrées de demandeurs d'emploi ayant un droit payable au RSA	3 625	3 106	3 620	-0,1%
Part dans l'ensemble des entrées	17,9%	21,1%	18,6%	0,7 pt
<b>Sorties</b>				
Sorties de demandeurs d'emploi ayant un droit payable au RSA	3 252	3 748	3 633	11,7%
Part dans l'ensemble des sorties	21,7%	23,2%	23,6%	1,9 pt

Source : STMT - Pôle emploi, Dares (cf. Encadré 1 "Sources et définitions")

#### **Avertissement**

Sont repérés ici les demandeurs d'emploi ayant un droit payable au RSA i.e. les bénéficiaires (allocataires ou conjoints) d'une allocation au titre du RSA. Le nombre de ces bénéficiaires n'est pas directement comparable à celui des demandeurs d'emploi ayant des droits ouverts. En effet, ce dernier recouvre également des personnes dont le droit est suspendu. L'information sur le nombre de demandeurs d'emploi ayant un droit payable au RSA n'est disponible que juillet 2010.

## 6 – DEMANDEURS D'EMPLOI AYANT UN DROIT PAYABLE AU RSA – MOSELLE

### Demandeurs d'emploi ayant un droit payable au RSA inscrits en fin de mois à Pôle emploi

<i>Données brutes</i>	<i>Effectifs et %</i>			Variation sur un an
	<i>juil-14</i>	<i>juin-15</i>	<i>juil-15</i>	
<b>Moselle</b>				
<b>Catégorie A</b>	12 465	13 608	13 570	8,9%
Catégorie B	1 671	1 734	1 782	6,6%
Catégorie C	1 176	1 545	1 394	18,5%
<b>Catégories A, B, C</b>	15 312	16 887	16 746	9,4%
Catégories D	245	346	218	-11,0%
Catégorie E	1 212	982	1 048	-13,5%
<b>Catégories A, B, C, D, E</b>	16 769	18 215	18 012	7,4%
Part dans l'ensemble des demandeurs d'emploi de catégorie A	21,8%	23,8%	23,2%	1,3 pt
Part dans l'ensemble des demandeurs d'emploi de catégories A, B, C	18,6%	19,8%	19,2%	0,7 pt
<i>Pour mémoire : Lorraine</i>				
Part dans l'ensemble des demandeurs d'emploi de catégorie A	22,9%	25,1%	24,3%	1,4 pt
Part dans l'ensemble des demandeurs d'emploi de catégories A, B, C	19,3%	20,7%	20,0%	0,7 pt

Source : STMT - Pôle emploi, Dares (cf. 10 - Sources et définitions)

### Demandeurs d'emploi ayant un droit payable au RSA inscrits en fin de mois à Pôle emploi (composantes de RSA)

<i>Données brutes</i>	<i>Effectifs et %</i>			Variation sur un an
	<i>juil-14</i>	<i>juin-15</i>	<i>juil-15</i>	
<b>Moselle</b>				
<b>Demandeurs d'emploi en catégorie A</b>	12 465	13 608	13 570	8,9%
RSA socle seul	10 351	11 325	11 104	7,3%
RSA socle et activité	955	1 013	1 081	13,2%
RSA activité seule	1 159	1 270	1 385	19,5%
<b>Demandeurs d'emploi en catégories A, B, C</b>	15 312	16 887	16 746	9,4%
RSA socle seul	11 156	12 160	11 921	6,9%
RSA socle et activité	1 833	2 072	2 046	11,6%
RSA activité seule	2 323	2 655	2 779	19,6%

Source : STMT - Pôle emploi, Dares (cf. 10 - Sources et définitions)

### Entrées et sorties à Pôle emploi des demandeurs d'emploi ayant un droit payable au RSA (catégories A, B, C)

<i>Données brutes</i>	<i>Effectifs et %</i>			Variation sur un an
	<i>juil-14</i>	<i>juin-15</i>	<i>juil-15</i>	
<b>Moselle</b>				
<b>Entrées</b>				
Entrées de demandeurs d'emploi ayant un droit payable au RSA	1 550	1 286	1 638	5,7%
Part dans l'ensemble des entrées	16,6%	19,4%	18,1%	1,5 pt
<b>Sorties</b>				
Sorties de demandeurs d'emploi ayant un droit payable au RSA	1 440	1 617	1 625	12,8%
Part dans l'ensemble des sorties	20,9%	21,7%	22,9%	2,0 pt
<i>Pour mémoire : Lorraine</i>				
<b>Entrées</b>				
Entrées de demandeurs d'emploi ayant un droit payable au RSA	3 625	3 106	3 620	-0,1%
Part dans l'ensemble des entrées	17,9%	21,1%	18,6%	0,7 pt
<b>Sorties</b>				
Sorties de demandeurs d'emploi ayant un droit payable au RSA	3 252	3 748	3 633	11,7%
Part dans l'ensemble des sorties	21,7%	23,2%	23,6%	1,9 pt

Source : STMT - Pôle emploi, Dares (cf. Encadré 1 "Sources et définitions")

#### **Avertissement**

Sont repérés ici les demandeurs d'emploi ayant un droit payable au RSA i.e. les bénéficiaires (allocataires ou conjoints) d'une allocation au titre du RSA. Le nombre de ces bénéficiaires n'est pas directement comparable à celui des demandeurs d'emploi ayant des droits ouverts. En effet, ce dernier recouvre également des personnes dont le droit est suspendu. L'information sur le nombre de demandeurs d'emploi ayant un droit payable au RSA n'est disponible que depuis juillet 2010.

## 6 – DEMANDEURS D'EMPLOI AYANT UN DROIT PAYABLE AU RSA – VOSGES

### Demandeurs d'emploi ayant un droit payable au RSA inscrits en fin de mois à Pôle emploi

Données brutes	Effectifs et %			Variation sur un an
	juil-14	juin-15	juil-15	
<b>Vosges</b>				
<b>Catégorie A</b>	4 443	4 974	4 943	11,3%
Catégorie B	622	658	644	3,5%
Catégorie C	484	596	531	9,7%
<b>Catégories A, B, C</b>	5 549	6 228	6 118	10,3%
Catégorie D	114	179	111	-2,6%
Catégorie E	450	391	471	4,7%
<b>Catégories A, B, C, D, E</b>	6 113	6 798	6 700	9,6%
Part dans l'ensemble des demandeurs d'emploi de catégorie A	21,2%	23,2%	23,0%	1,8 pt
Part dans l'ensemble des demandeurs d'emploi de catégories A, B, C	17,7%	19,2%	18,6%	0,9 pt
<i>Pour mémoire : Lorraine</i>				
Part dans l'ensemble des demandeurs d'emploi de catégorie A	22,9%	25,1%	24,3%	1,4 pt
Part dans l'ensemble des demandeurs d'emploi de catégories A, B, C	19,3%	20,7%	20,0%	0,7 pt

Source : STMT - Pôle emploi, Dares (cf. 10 - Sources et définitions)

### Demandeurs d'emploi ayant un droit payable au RSA inscrits en fin de mois à Pôle emploi

(composantes de RSA)

Données brutes	Effectifs et %			Variation sur un an
	juil-14	juin-15	juil-15	
<b>Vosges</b>				
<b>Demandeurs d'emploi en catégorie A</b>	4 443	4 974	4 943	11,3%
RSA socle seul	3 647	4 085	4 010	10,0%
RSA socle et activité	330	380	396	20,0%
RSA activité seule	466	509	537	15,2%
<b>Demandeurs d'emploi en catégories A, B, C</b>	5 549	6 228	6 118	10,3%
RSA socle seul	3 947	4 373	4 286	8,6%
RSA socle et activité	651	758	770	18,3%
RSA activité seule	951	1 097	1 062	11,7%

Source : STMT - Pôle emploi, Dares (cf. 10 - Sources et définitions)

### Entrées et sorties à Pôle emploi des demandeurs d'emploi ayant un droit payable au RSA

(catégories A, B, C)

Données brutes	Effectifs et %			Variation sur un an
	juil-14	juin-15	juil-15	
<b>Vosges</b>				
<b>Entrées</b>				
Entrées de demandeurs d'emploi ayant un droit payable au RSA	577	524	544	-5,7%
Part dans l'ensemble des entrées	18,3%	22,3%	18,7%	0,4 pt
<b>Sorties</b>				
Sorties de demandeurs d'emploi ayant un droit payable au RSA	520	584	564	8,5%
Part dans l'ensemble des sorties	21,4%	23,8%	23,0%	1,6 pt
<i>Pour mémoire : Lorraine</i>				
<b>Entrées</b>				
Entrées de demandeurs d'emploi ayant un droit payable au RSA	3 625	3 106	3 620	-0,1%
Part dans l'ensemble des entrées	17,9%	21,1%	18,6%	0,7 pt
<b>Sorties</b>				
Sorties de demandeurs d'emploi ayant un droit payable au RSA	3 252	3 748	3 633	11,7%
Part dans l'ensemble des sorties	21,7%	23,2%	23,6%	1,9 pt

Source : STMT - Pôle emploi, Dares (cf. Encadré 1 "Sources et définitions")

#### Avertissement

Sont repérés ici les demandeurs d'emploi ayant un droit payable au RSA i.e. les bénéficiaires (allocataires ou conjoints) d'une allocation au titre du RSA. Le nombre de ces bénéficiaires n'est pas directement comparable à celui des demandeurs d'emploi ayant des droits ouverts. En effet, ce dernier recouvre également des personnes dont le droit est suspendu. L'information sur le nombre de demandeurs d'emploi ayant un droit payable au RSA n'est disponible que depuis juillet 2010.



## Encadré 1 – SOURCES ET DEFINITIONS

### Demandeurs d'emploi inscrits en fin de mois à Pôle emploi

Les demandeurs d'emploi sont des personnes qui sont inscrites à Pôle emploi, organisme issu de la fusion entre l'ANPE et le réseau des Assedic.

### Catégories de demandeurs d'emploi

Les demandeurs d'emploi inscrits à Pôle emploi sont regroupés en différentes catégories. Conformément aux recommandations du rapport du Cnis sur la définition d'indicateurs en matière d'emploi, de chômage, de sous-emploi et de précarité de l'emploi (septembre 2008), la Dares et Pôle emploi présentent à des fins d'analyse statistique les données sur les demandeurs d'emploi inscrits à Pôle emploi en fonction des catégories suivantes :

- catégorie A : demandeurs d'emploi tenus de faire des actes positifs de recherche d'emploi, sans emploi
- catégorie B : demandeurs d'emploi tenus de faire des actes positifs de recherche d'emploi, ayant exercé une activité réduite courte (de 78 heures ou moins au cours du mois) ;
- catégorie C : demandeurs d'emploi tenus de faire des actes positifs de recherche d'emploi, ayant exercé une activité réduite longue (de plus de 78 heures au cours du mois) ;
- catégorie D : demandeurs d'emploi non tenus de faire des actes positifs de recherche d'emploi (en raison d'un stage, d'une formation, d'une maladie...), sans emploi ;
- catégorie E : demandeurs d'emploi non tenus de faire des actes positifs de recherche d'emploi, en emploi (par exemple : bénéficiaires de contrats aidés).

Dans les fichiers administratifs de Pôle emploi, huit catégories de demandeurs d'emploi sont utilisées (catégories 1 à 8). Ces catégories ont été définies par arrêté (arrêté du 5 février 1992 complété par l'arrêté du 5 mai 1995). Jusqu'au mois de février 2009, les publications étaient fondées sur ces catégories. Le tableau suivant présente la correspondance entre les catégories utilisées à des fins de publication statistique à partir de mars 2009 et les catégories administratives auxquelles Pôle emploi a recours dans sa gestion des demandeurs d'emploi

Catégories statistiques		Catégories administratives
Catégorie A		Catégories 1, 2, 3 hors activité réduite
Catégorie B		Catégories 1, 2, 3 avec activité réduite
Catégorie C		Catégories 6, 7, 8
Catégorie D		Catégorie 4
Catégorie E		Catégorie 5
Catégorie ABC		Catégories 1, 2, 3, 6, 7, 8

La situation réelle au regard de l'emploi des demandeurs d'emploi peut, dans certains cas, ne pas correspondre à la catégorie dans laquelle ils sont enregistrés : si cette correspondance est contrôlée pour les demandeurs d'emploi indemnisés, il n'en est pas de même des demandeurs d'emploi non indemnisés.

Les entrées et les sorties des listes de Pôle emploi sont enregistrées pour l'ensemble A, B, C et non au niveau de chacune des catégories A, B ou C.

### Ancienneté et durée d'inscription sur les listes de Pôle emploi

L'ancienneté d'inscription à la fin du mois  $m$  sur les listes d'un demandeur d'emploi inscrit à Pôle emploi mesure le nombre de jours qu'il a passé sur les listes (en catégories A, B, C). Cette notion se rapporte aux effectifs de demandeurs d'emploi inscrits en catégories A, B et C.

Elle se distingue donc de la durée d'inscription des personnes sortants à la fin du mois  $m$  des listes de Pôle emploi (catégories A, B, C). La durée d'inscription sur les listes mesure à la fin du mois  $m$  le nombre de jours passés sur les listes par le demandeur d'emploi qui est sorti au cours du mois  $m$ .

Du fait du mode d'enregistrement des entrées et des sorties, il n'est pas possible de calculer l'ancienneté en catégorie A (respectivement B ou C) ou la durée passée sans discontinuité dans la catégorie A (respectivement B ou C).

De manière conventionnelle, un demandeur d'emploi qui est resté inscrit plus de 12 mois sur les listes de Pôle emploi (son ancienneté sur les listes est supérieure à 1 an) peut être qualifié de demandeur d'emploi de longue durée. S'il est inscrit depuis plus de 24 mois, il est considéré comme étant demandeur d'emploi de très longue durée.

## Encadré 1 – SOURCES ET DEFINITIONS (suite)

### Motifs d'entrée et de sortie des listes de Pôle emploi pour les catégories A, B, C

Les flux d'entrée et de sortie des listes sont présentés suivant différents motifs. Parmi les motifs d'entrée :

- les « premières entrées » correspondent aux cas où la demande d'emploi est enregistrée alors que la personne se présente pour la première fois sur le marché du travail, notamment lorsqu'elle vient d'achever ses études ou lorsqu'elle était auparavant inactive ;
- les « autres cas » recouvrent des situations ne correspondant à aucune autre ventilation, y compris les entrées pour rupture conventionnelle de CDI.

Parmi les motifs de sortie :

- les arrêts de recherche sont liés à une maladie, un congé de maternité, un accident du travail, un départ en retraite ou une dispense de recherche d'emploi ;
- les cessations d'inscription pour défaut d'actualisation correspondent aux cas où le demandeur d'emploi n'a pas actualisé sa déclaration de situation mensuelle ;
- les radiations administratives peuvent intervenir lorsque le demandeur d'emploi ne répond pas à une convocation, lorsqu'il fait une fausse déclaration ou lorsqu'il refuse une offre d'emploi (le motif d'offre raisonnable d'emploi a été ajouté en octobre 2008), une formation, une visite médicale, un contrat d'apprentissage ou de professionnalisation, un contrat aidé, une action d'insertion. La suspension qui en découle peut aller de 15 jours à 12 mois suivant la cause ;
- les autres cas recouvrent des situations ne correspondant à aucune autre ventilation.

Les motifs de sortie des listes de Pôle emploi sont mal connus dans les fichiers administratifs. En particulier, dans les statistiques publiées ici, les reprises d'emploi déclarées sous-estiment le nombre de reprises réelles d'emploi. En effet, chaque mois, de nombreux demandeurs d'emploi sortent des listes parce qu'ils n'ont pas actualisé leur situation mensuelle en fin de mois (ils sont alors enregistrés dans le motif « cessation d'inscription pour défaut d'actualisation ») ou à la suite d'une radiation administrative, par exemple pour non réponse à convocation. Or, une partie de ces demandeurs d'emploi a en fait retrouvé un emploi. L'enquête trimestrielle Sortants de Pôle emploi et de la Dares fournit une estimation de la part des sorties réelles pour reprise d'emploi.

### Les offres d'emploi collectées à Pôle emploi

Pôle emploi collecte des offres d'emploi auprès des entreprises. Les offres collectées publiées ici sont classées suivant trois types :

- les offres d'emploi durable, pour des contrats de plus de six mois ;
- les offres d'emploi temporaire, pour des contrats compris entre un et six mois ;
- les offres d'emploi occasionnel, pour des contrats de moins d'un mois.

Les rapprochements entre les offres et les demandes d'emploi doivent être faits avec précaution dans la mesure où une partie des besoins de recrutement des entreprises ne donne pas lieu au dépôt d'une offre auprès de Pôle emploi et ce dans des proportions qui peuvent varier selon la qualification de l'emploi, le secteur d'activité ou la taille de l'entreprise.

### Méthodologie de correction des variations saisonnières

La méthodologie adoptée pour corriger les séries publiées ici se décompose en deux étapes détaillées ci-après. Les estimations des coefficients de variations saisonnières sont réalisées sur la période allant de janvier 1996 à décembre 2014. Les coefficients saisonniers sont projetés sur l'ensemble de l'année 2015, de sorte que la campagne de traitement statistique des séries n'a lieu qu'une seule fois par an, au mois de février, quand toutes les données de l'année antérieure sont disponibles.

#### 1<sup>ère</sup> étape : correction des variations saisonnières

Les séries publiées ici sont marquées par des phénomènes récurrents, de type saisonniers, qui ne reflètent pas des mouvements de nature économique. Il est nécessaire d'en faire abstraction pour analyser les fluctuations purement conjoncturelles de ces séries : il faut raisonner sur des données corrigées des variations saisonnières (CVS). Celles-ci permettent d'éliminer la composante saisonnière de chaque série pour ne garder que les composantes liées à la tendance (i.e. à l'évolution de long terme de la série), au cycle (i.e. aux fluctuations de court terme) et à certaines irrégularités (fluctuations résiduelles non périodiques). Pour les séries France et France Métropolitaine, la cvs est appliquée aux données préalablement corrigées des jours ouvrables.

#### 2<sup>e</sup> étape : mise cohérence des différentes ventilations

Pour assurer la cohérence entre la région et ses départements, les séries corrigées des variations saisonnières régionales sont obtenues par sommation des séries départementales.

## Encadré 1 – SOURCES ET DEFINITIONS (fin)

### Demandeurs d'emploi ayant un droit payable au Revenu de solidarité active (RSA)

Le Revenu de solidarité active (RSA) est entré en vigueur le 1er juin 2009 en France métropolitaine et a été généralisé au plus tard le 1<sup>er</sup> janvier 2011 en Outre-mer. Il a pour objet « d'assurer à ses bénéficiaires des moyens convenables d'existence, afin de lutter contre la pauvreté, encourager l'exercice ou le retour à une activité professionnelle et aider à l'insertion sociale des bénéficiaires » (loi n°2008-1249 du 1er décembre 2008). Il remplace le Revenu minimum d'insertion (RMI), l'Allocation de parent isolé (API) ainsi que les mécanismes d'intéressement liés à la reprise d'emploi.

Le RSA est une allocation destinée à porter les ressources du foyer au niveau d'un revenu garanti. Le revenu garanti est calculé pour chaque foyer en faisant la somme :

- d'un montant forfaitaire dont le niveau varie en fonction de la composition du foyer et du nombre d'enfants à charge et qui correspondait en juin 2009 au montant du RMI ou de l'API pour les parents isolés,
- de 62 % des revenus d'activité des membres du foyer, s'il y en a.

Un bénéficiaire du RSA est tenu « de rechercher un emploi, d'entreprendre les démarches nécessaires à la création de sa propre activité ou d'entreprendre les actions nécessaires à une meilleure insertion sociale ou professionnelle » s'il remplit les conditions suivantes (article L.262-28) :

- les ressources de son foyer sont inférieures à un certain montant forfaitaire, dont le niveau varie en fonction de la composition du foyer et du nombre d'enfants à charge (513,90 €/mois pour un célibataire sans enfant) ;
- il est sans emploi ou ne tire de l'exercice de son activité professionnelle que des revenus inférieurs à 500 € (décret n°2009-404 du 15 avril 2009)

Pour un bénéficiaire du RSA majoré (i.e. une personne isolée assumant la charge d'un ou de plusieurs enfants ou étant enceinte), il est tenu compte des sujétions particulières auxquelles celui-ci est contraint, notamment en matière de garde d'enfants.

Un bénéficiaire du RSA tenu aux obligations précisées ci-dessus est orienté par le Conseil général :

- de façon prioritaire, lorsqu'il est disponible pour occuper un emploi, soit vers Pôle emploi soit, si le département décide d'y recourir, vers un autre organisme participant au service public de l'emploi (mission locale, PLIE, organisme privé de placement...);
- vers les autorités ou organismes compétents en matière d'insertion sociale lorsque des difficultés (de logement ou de santé notamment) font temporairement obstacle à son engagement dans une démarche de recherche d'emploi.

A compter de juillet 2010, sont repérés dans le système d'information statistique de Pôle emploi les demandeurs d'emploi ayant un droit payable au RSA i.e. les bénéficiaires (allocataires ou conjoint) d'une allocation au titre du RSA. Entre juin 2009 et juin 2010, seuls étaient repérés dans les fichiers de Pôle emploi les demandeurs d'emploi ayant des droits ouverts au RSA i.e. les personnes ayant un droit payable au RSA, les personnes ayant un droit au RSA suspendu pendant 4 mois maximum (notamment pour non respect des devoirs qui leur incombent, non renouvellement de déclaration trimestrielle de ressources, dépassement du seuil de ressources, ou parce que la demande est en cours de traitement). Parmi ces demandeurs d'emploi repérés comme ayant des droits ouverts au RSA, certains ne percevront pas le RSA. Les données relatives aux demandeurs d'emploi ayant des droits ouverts au RSA ne seront plus publiées à partir de janvier 2011.

Quatre catégories d'indicateurs relatifs aux demandeurs d'emploi ayant un droit payable au RSA sont publiées :

- les demandeurs d'emploi inscrits en fin de mois à Pôle emploi et ayant un droit payable au RSA ;
- les demandeurs d'emploi inscrits en fin de mois ayant un droit payable au RSA selon la composante de RSA. Il existe trois composantes de RSA : le RSA socle seul, le RSA socle et activité, le RSA activité seul. Le RSA socle seul bénéficie aux foyers qui n'ont pas de revenu d'activité, il est égal au montant forfaitaire. Le RSA socle et activité bénéficie aux foyers qui ont de faibles revenus d'activité et dont l'ensemble des ressources est inférieur au montant forfaitaire. Le RSA activité seul bénéficie aux foyers qui ont de faibles revenus d'activité et dont l'ensemble des ressources est supérieur au montant forfaitaire. Cette nouvelle composante élargit le champ des bénéficiaires ;
- les entrées à Pôle emploi de demandeurs d'emploi ayant un droit payable au RSA ;
- les sorties de Pôle emploi de demandeurs d'emploi ayant un droit payable au RSA.

Le dénombrement des demandeurs d'emploi ayant un droit payable au RSA résulte d'un rapprochement entre les fichiers de Pôle emploi d'une part et ceux de la Cnaf et de la CCMSA d'autre part.

La mise en œuvre de la loi portant création du RSA à compter du 1<sup>er</sup> juin 2009 est susceptible d'accroître sensiblement le nombre de demandeurs d'emploi inscrits à Pôle emploi et, parmi ceux-ci, la part de ceux qui bénéficient d'une prestation de solidarité (RMI ou API avant le 1<sup>er</sup> juin 2009 ; RSA après le 1<sup>er</sup> juin ainsi que RMI et API à titre transitoire pour certains bénéficiaires). En effet, l'obligation d'orientation vers le service public de l'emploi des bénéficiaires du RSA disponibles pour occuper un emploi devrait conduire une proportion plus importante qu'auparavant de bénéficiaires de prestation de solidarité à s'inscrire à Pôle emploi. Par ailleurs, l'ouverture du RSA à des personnes auparavant non éligibles au RMI ou à l'API (salariés à faibles revenus ne bénéficiant pas ou plus de mesures d'intéressement) pourrait conduire certains demandeurs d'emploi (notamment en activité réduite) à se voir ouvrir des droits nouveaux au RSA.

## **Encadré 2 - Les demandeurs d'emploi inscrits à Pôle emploi : un concept différent du chômage au sens du BIT**

La notion de demandeurs d'emploi inscrits à Pôle emploi est une notion différente de celle du chômage au sens du BIT : certains demandeurs d'emploi ne sont pas chômeurs au sens du BIT et inversement certains chômeurs au sens du BIT ne sont pas inscrits à Pôle emploi.

Les données relatives aux demandeurs d'emploi sont issues des fichiers administratifs de gestion de Pôle emploi. La répartition entre les diverses catégories A, B, ou C s'effectue sur la base de règles juridiques portant notamment sur l'obligation de faire des actes positifs de recherche d'emploi et d'être immédiatement disponible. L'exercice d'une activité réduite est autorisé.

Pour mémoire, un chômeur au sens du BIT est une personne en âge de travailler (c'est-à-dire ayant 15 ans ou plus) qui : 1) n'a pas travaillé, ne serait-ce qu'une heure, au cours de la semaine de référence, 2) est disponible pour prendre un emploi dans les 15 jours et 3) a cherché activement un emploi dans le mois précédent ou en a trouvé un qui commence dans les trois mois. Seule une enquête statistique peut vérifier si ces critères sont remplis. En France, il s'agit de l'enquête Emploi de l'Insee.

Alors que le chômage au sens du BIT constitue un indicateur de référence pour l'analyse des évolutions du marché du travail, le nombre de demandeurs d'emploi inscrits en fin de mois à Pôle emploi peut être affecté par d'autres facteurs : modifications du suivi et de l'accompagnement des demandeurs d'emploi, comportements d'inscription des demandeurs d'emploi, mise en place du RSA (1<sup>er</sup> juin 2009)...

L'Insee publie chaque trimestre les indicateurs de référence pour le chômage au sens du BIT à partir des résultats trimestriels de son enquête Emploi pour la France métropolitaine. Les dernières estimations de l'Insee sont disponibles sur son site Internet : <http://www.insee.fr/fr/themes/indicateur.asp?id=14>.

**Retrouvez aussi les données nationales ou régionales sur les sites  
de la DARES, de l'ETAT en Lorraine, de la DIRECCTE ou de Pôle emploi :**

<http://travail-emploi.gouv.fr/etudes-recherches-statistiques-de,76/statistiques,78/chomage,79/>

<http://www.lorraine.pref.gouv.fr/index.php?headingid=32>

<http://www.lorraine.direccte.gouv.fr/-accueil-28-.html>

<http://www.pole-emploi.org>

<http://www.statsemploi-lorraine.com/>