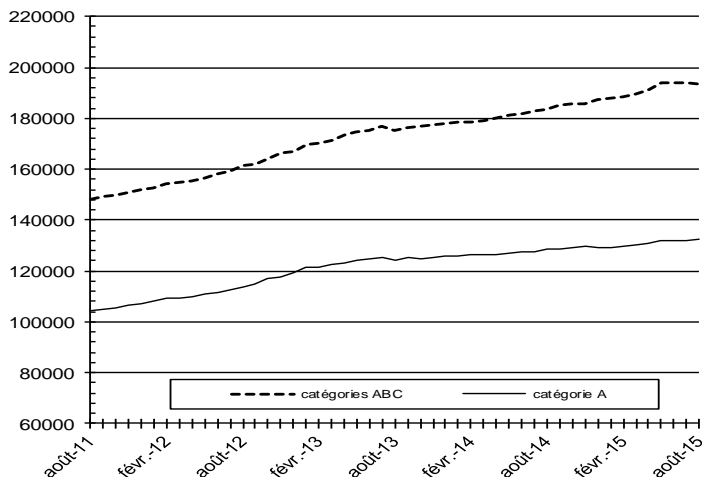


## DEMANDEURS D'EMPLOI INSCRITS ET OFFRES COLLECTÉES PAR PÔLE EMPLOI AOÛT 2015

**Demandeurs d'emploi inscrits en fin de mois à Pôle emploi  
Catégories A et A, B, C en données CVS**



Fin août 2015 en Lorraine, le nombre de demandeurs d'emploi de catégorie A inscrits à Pôle emploi s'établit à 132 620. Ce nombre est en augmentation de 0,7 % par rapport au mois précédent (950 demandeurs d'emploi en plus). Sur un an, il est en hausse de 3,1 %.

En France métropolitaine, le nombre de demandeurs d'emploi inscrits en catégorie A augmente de 0,6 % fin août 2015 par rapport au mois précédent (+4,6 % sur un an).

En Lorraine, le nombre de demandeurs d'emploi inscrits en catégories A, B, C à Pôle emploi s'établit à 193 510 fin août 2015. Ce nombre est en diminution de 0,1 % par rapport au mois précédent. Sur un an, il croît de 5,3 %.

En France métropolitaine, le nombre de demandeurs d'emploi inscrits en catégories A, B, C augmente de 0,2 % fin août 2015 par rapport au mois précédent (+6,7 % sur un an).

### Demandeurs d'emploi inscrits en fin de mois à Pôle emploi

Effectifs en nombre et variations en %

Données CVS	août-14	juil.-15	août-15	Variation sur un mois	Variation sur un an
<b>Lorraine</b>					
<b>Catégorie A (actes positifs de recherche d'emploi, sans emploi)</b>	<b>128 610</b>	<b>131 670</b>	<b>132 620</b>	<b>0,7%</b>	<b>3,1%</b>
Catégories B, C (actes positifs de recherche d'emploi, en activité réduite) *	55 100	62 010	60 890	-1,8%	10,5%
<b>Catégories A, B, C (actes positifs de recherche d'emploi)</b>	<b>183 710</b>	<b>193 680</b>	<b>193 510</b>	<b>-0,1%</b>	<b>5,3%</b>
Catégorie D (sans actes positifs de recherche d'emploi, sans emploi) *	10 240	10 570	11 240	6,3%	9,8%
Catégorie E (sans actes positifs de recherche d'emploi, en emploi) *	15 110	14 760	14 830	0,5%	-1,9%
Catégories A,B,C,D,E (ensemble)	209 060	219 010	219 580	0,3%	5,0%
<b>France Métropolitaine</b>					
<b>Catégorie A (actes positifs de recherche d'emploi, sans emploi)</b>	<b>3 415 000</b>	<b>3 551 600</b>	<b>3 571 600</b>	<b>0,6%</b>	<b>4,6%</b>
Catégories B, C (actes positifs de recherche d'emploi, en activité réduite) *	1 665 700	1 860 900	1 849 300	-0,6%	11,0%
<b>Catégories A, B, C (actes positifs de recherche d'emploi)</b>	<b>5 080 700</b>	<b>5 412 500</b>	<b>5 420 900</b>	<b>0,2%</b>	<b>6,7%</b>
Catégorie D (sans actes positifs de recherche d'emploi, sans emploi) *	271 900	279 800	289 800	3,6%	6,6%
Catégorie E (sans actes positifs de recherche d'emploi, en emploi) *	394 000	403 500	405 600	0,5%	2,9%
Catégories A,B,C,D,E (ensemble)	5 746 600	6 095 800	6 116 300	0,3%	6,4%

Source : STMT - Pôle emploi, Dares. Calculs des CVS : DIRECCTE de Lorraine (Seve) et Dares

(\*) Avertissement : du fait de la faiblesse des effectifs pour certaines catégories, les évolutions mensuelles peuvent être heurtées et dès lors interprétées avec prudence.

#### Avertissement :

À compter de juin 2015, Pôle emploi accède à des données administratives plus complètes lui permettant de mieux classer les demandeurs d'emploi en formation, en service civique ou en contrat aidé dans l'insertion par l'activité économique dans la catégorie correspondant à leur situation. Ces opérations, réalisées principalement sur le mois de juin 2015, se poursuivent à la marge en juillet et en août. Elles ont un impact à la baisse sur les évolutions mensuelles et annuelles du nombre de demandeurs d'emploi en catégories A, B et C (voir note [Amélioration dans la gestion de la liste de demandeurs d'emploi](#)).

## 1 – DEMANDEURS D'EMPLOI PAR DEPARTEMENT

Par département, le nombre de demandeurs d'emploi de catégorie A varie de +0,5 % à +0,9 % fin août 2015 par rapport à fin juillet 2015 : Meurthe-et-Moselle (+0,5 %), Meuse (+0,6 %), Moselle (+0,9 %), Vosges (+0,5 %).

Le nombre de demandeurs d'emploi de catégories A, B, C varie de -0,3 % à +0,2 % fin août 2015 par rapport à fin juillet 2015 : Meurthe-et-Moselle (-0,3 %), Meuse (-0,3 %), Moselle (+0,2 %), Vosges (-0,3 %).

### Demandeurs d'emploi inscrits en fin de mois à Pôle emploi en Lorraine

#### Catégorie A

Données CVS	août 2014	juillet 2015	août 2015	Variation sur un mois	Variation sur un an
<b>Meurthe et Moselle</b>	38 020	39 510	39 710	0,5%	4,4%
<b>Meuse</b>	9 690	9 740	9 800	0,6%	1,1%
<b>Moselle</b>	58 910	60 020	60 590	0,9%	2,9%
<b>Vosges</b>	21 990	22 400	22 520	0,5%	2,4%
<b>Lorraine</b>	128 610	131 670	132 620	0,7%	3,1%

Source : STMT - Pôle emploi, Dares. Calculs des CVS : DIRECCTE de Lorraine (Seve), Dares

### Demandeurs d'emploi inscrits en fin de mois à Pôle emploi en Lorraine

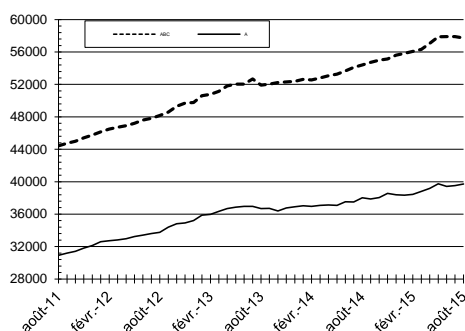
#### Catégories A, B, C

Données CVS	août 2014	juillet 2015	août 2015	Variation sur un mois	Variation sur un an
<b>Meurthe et Moselle</b>	54 400	57 900	57 730	-0,3%	6,1%
<b>Meuse</b>	14 030	14 690	14 640	-0,3%	4,3%
<b>Moselle</b>	83 540	87 910	88 050	0,2%	5,4%
<b>Vosges</b>	31 740	33 180	33 090	-0,3%	4,3%
<b>Lorraine</b>	183 710	193 680	193 510	-0,1%	5,3%

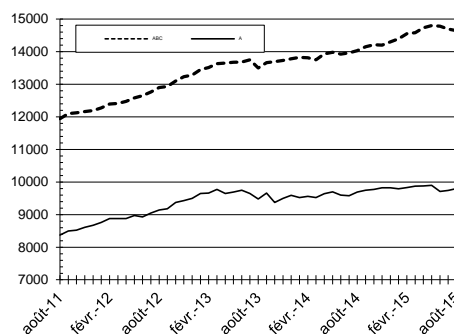
Source : STMT - Pôle emploi, Dares. Calculs des CVS : DIRECCTE de Lorraine (Seve), Dares

### Demandeurs d'emploi inscrits en fin de mois à Pôle emploi (données CVS)

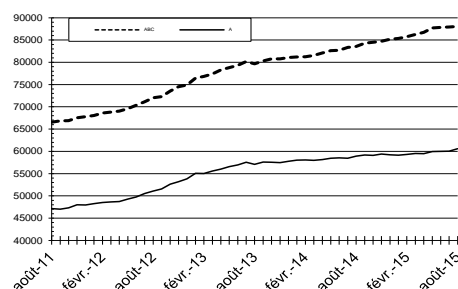
#### Meurthe-et-Moselle



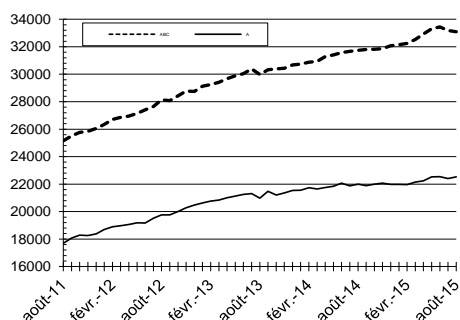
#### Meuse



#### Moselle



#### Vosges



## 2.a – DEMANDEURS D'EMPLOI PAR SEXE ET TRANCHE D'ÂGE de catégorie A

En Lorraine, en août 2015, le nombre de demandeurs d'emploi de catégorie A est stable pour les hommes (+2,8 % sur un an) et augmente de 1,5 % pour les femmes (+3,4 % sur un an). Le nombre de demandeurs d'emploi de catégorie A est en baisse de 0,3 % pour les moins de 25 ans (-2,2 % sur un an), en hausse de 0,2 % pour les 25 à 49 ans (+1,9 % sur un an) et de 2,6 % (+9,6 % sur un an) pour les 50 ans et plus.

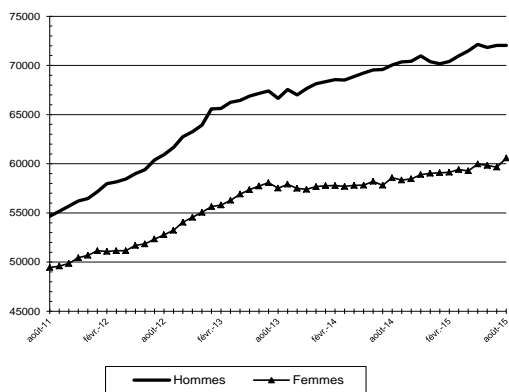
### Demandeurs d'emploi inscrits à Pôle emploi en fin de mois en Lorraine catégorie A

Données CVS	août 2014	juillet 2015	août 2015	Variation sur un mois	Variation sur un an
<b>Lorraine</b>					
Hommes	70 049	72 028	72 042	0,0%	2,8%
Femmes	58 574	59 655	60 577	1,5%	3,4%
<i>Part des femmes</i>	45,5%	45,3%	45,7%		
<b>Moins de 25 ans</b>					
Entre 25 et 49 ans	21 291	20 884	20 818	-0,3%	-2,2%
50 ans et plus	75 867	77 188	77 320	0,2%	1,9%
<i>Part des jeunes</i>	31 465	33 611	34 481	2,6%	9,6%
	16,6%	15,9%	15,7%		
<b>Hommes de moins de 25 ans</b>	11 618	11 366	11 366	0,0%	-2,2%
<b>Hommes de 25 à 49 ans</b>	41 698	42 909	42 611	-0,7%	2,2%
<b>Hommes de 50 ans et plus</b>	16 733	17 753	18 065	1,8%	8,0%
<b>Femmes de moins de 25 ans</b>	9 673	9 518	9 452	-0,7%	-2,3%
<b>Femmes de 25 à 49 ans</b>	34 169	34 279	34 709	1,3%	1,6%
<b>Femmes de 50 ans et plus</b>	14 732	15 858	16 416	3,5%	11,4%
<b>Ensemble de la catégorie A</b>	128 610	131 670	132 620	0,7%	3,1%

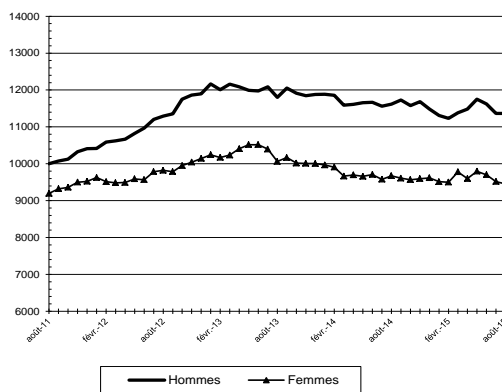
Source : STMT - Pôle emploi, Dares. Calculs des CVS : DIRECCTE de Lorraine / Seve, Dares - adoption nouvelle série CVS en janvier

Source : STMT - Pôle emploi, Dares ; CVS : DIRECCTE Lorraine / SEVE

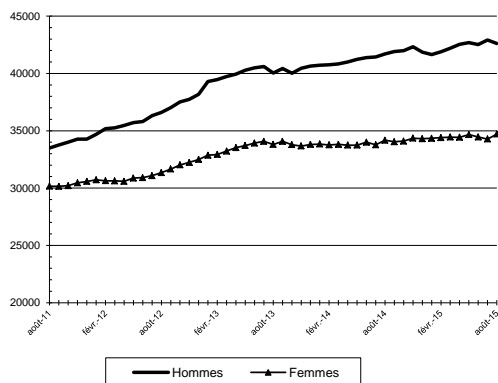
Par sexe (cvs)



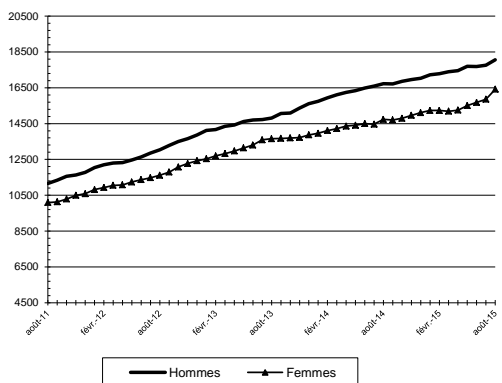
Moins de 25 ans par sexe (cvs)



Entre 25 ans et 49 ans par sexe (cvs)



50 ans et plus par sexe (cvs)



#### Avertissement :

À compter de juin 2015, Pôle emploi accède à des données administratives plus complètes lui permettant de mieux classer les demandeurs d'emploi en formation, en service civique ou en contrat aidé dans l'insertion par l'activité économique dans la catégorie correspondant à leur situation. Ces opérations, réalisées principalement sur le mois de juin 2015, se poursuivent à la marge en juillet et en août. Elles ont un impact à la baisse sur les évolutions mensuelles et annuelles du nombre de demandeurs d'emploi en catégories A, B et C (voir note [Amélioration dans la gestion de la liste de demandeurs d'emploi](#)).

## 2.a – DEMANDEURS D'EMPLOI PAR SEXE ET TRANCHE D'ÂGE de catégorie A

### MEURTHE-ET-MOSELLE

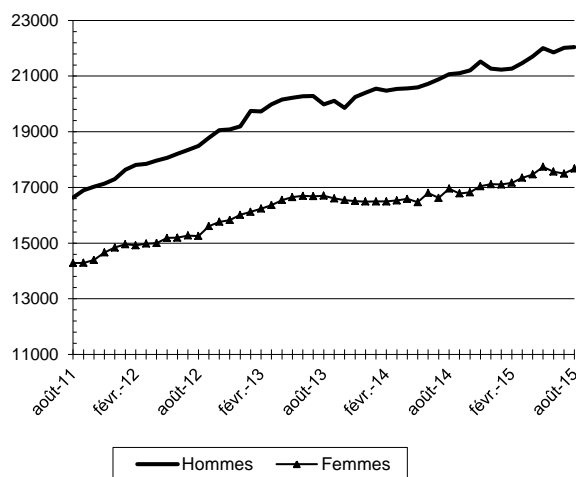
Demandeurs d'emploi inscrits en fin de mois à Pôle emploi en Meurthe et Moselle

#### Catégorie A

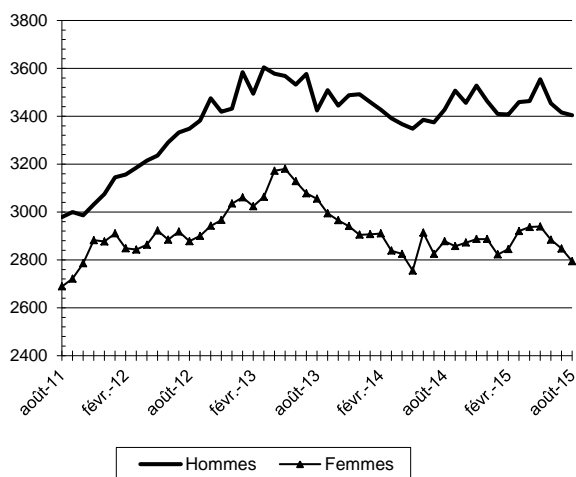
Données CVS	août 2014	juillet 2015	août 2015	Variation sur un mois	Variation sur un an
<b>Meurthe et Moselle</b>					
Hommes	21 069	22 015	22 038	0,1%	4,6%
Femmes	16 956	17 499	17 674	1,0%	4,2%
<i>Part des femmes</i>	44,6%	44,3%	44,5%		
<b>Moins de 25 ans</b>					
Moins de 25 ans	6 305	6 263	6 198	-1,0%	-1,7%
Entre 25 et 49 ans	23 335	24 227	24 257	0,1%	4,0%
50 ans et plus	8 385	9 024	9 257	2,6%	10,4%
<i>Part des jeunes</i>	16,6%	15,9%	15,6%		
<b>Hommes de moins de 25 ans</b>					
Hommes de moins de 25 ans	3 427	3 416	3 404	-0,4%	-0,7%
<b>Hommes de 25 à 49 ans</b>					
Hommes de 25 à 49 ans	13 069	13 731	13 634	-0,7%	4,3%
<b>Hommes de 50 ans et plus</b>					
Hommes de 50 ans et plus	4 573	4 868	5 000	2,7%	9,3%
<b>Femmes de moins de 25 ans</b>					
Femmes de moins de 25 ans	2 878	2 847	2 794	-1,9%	-2,9%
<b>Femmes de 25 à 49 ans</b>					
Femmes de 25 à 49 ans	10 266	10 496	10 623	1,2%	3,5%
<b>Femmes de 50 ans et plus</b>					
Femmes de 50 ans et plus	3 812	4 156	4 257	2,4%	11,7%
<b>Ensemble de la catégorie A</b>	<b>38 020</b>	<b>39 510</b>	<b>39 710</b>	<b>0,5%</b>	<b>4,4%</b>

Source : STMT - Pôle emploi, Dares. Calculs des CVS : DIRECCTE de Lorraine (Seve), Dares

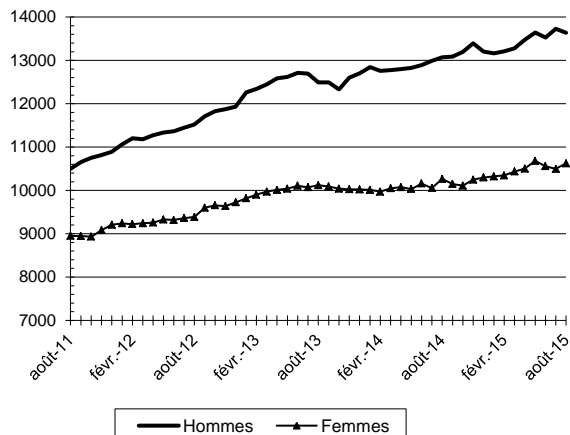
Par sexe



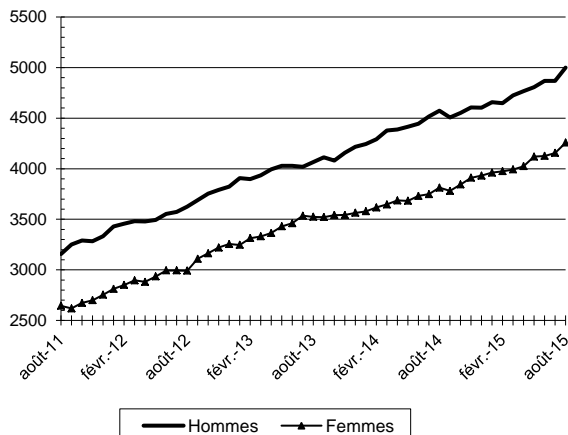
Moins de 25 ans par sexe



Entre 25 ans et 49 ans par sexe



50 ans et plus par sexe



Source : STMT - Pôle emploi, Dares  
Calculs : DIRECCTE Lorraine / SEVE

## 2.a – DEMANDEURS D'EMPLOI PAR SEXE ET TRANCHE D'ÂGE de catégorie A

### MEUSE

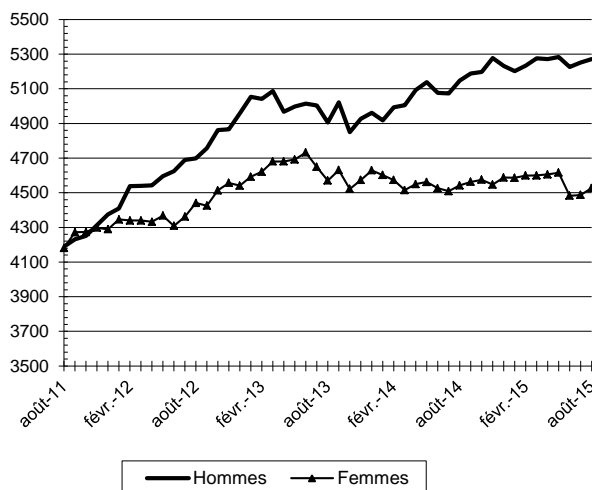
Demandeurs d'emploi inscrits en fin de mois à Pôle emploi dans la Meuse

Catégorie A

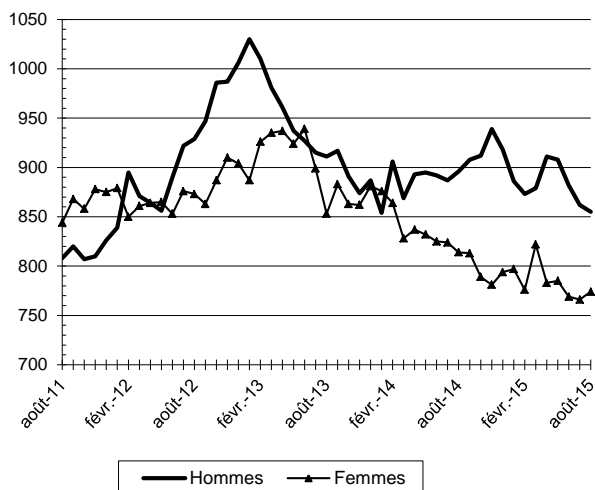
Données CVS	août 2014	juillet 2015	août 2015	Variation sur un mois	Variation sur un an
<b>Meuse</b>					
Hommes	5 147	5 252	5 272	0,4%	2,4%
Femmes	4 542	4 487	4 527	0,9%	-0,3%
<i>Part des femmes</i>	46,9%	46,1%	46,2%		
<b>Moins de 25 ans</b>					
Entre 25 et 49 ans	1 710	1 628	1 629	0,1%	-4,7%
50 ans et plus	5 468	5 491	5 524	0,6%	1,0%
<i>Part des jeunes</i>	17,6%	16,7%	16,6%		
<b>Hommes de moins de 25 ans</b>					
Hommes de 25 à 49 ans	896	862	855	-0,8%	-4,6%
Hommes de 50 ans et plus	2 934	3 022	3 019	-0,1%	2,9%
<b>Femmes de moins de 25 ans</b>					
Femmes de 25 à 49 ans	1 814	1 766	1 774	1,0%	-4,9%
Femmes de 50 ans et plus	2 534	2 469	2 505	1,5%	-1,1%
<b>Ensemble de la catégorie A</b>					
	9 690	9 740	9 800	0,6%	1,1%

Source : STMT - Pôle emploi, Dares. Calculs des CVS : DIRECCTE de Lorraine (Seve), Dares

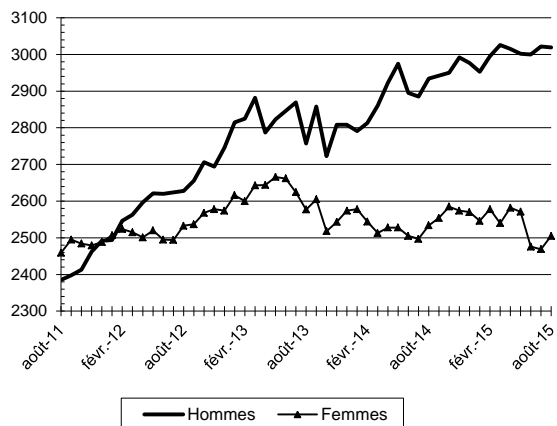
Par sexe



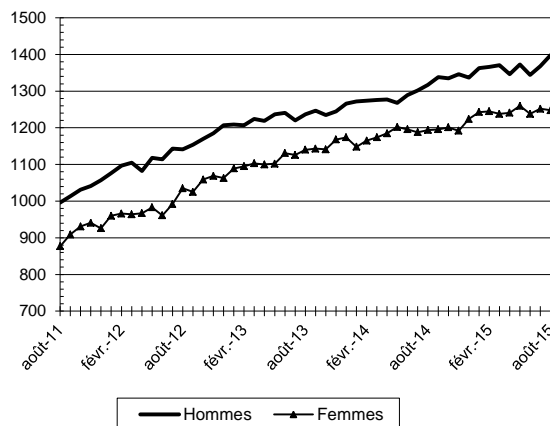
Moins de 25 ans par sexe



Entre 25 ans et 49 ans par sexe



50 ans et plus par sexe



Source : STMT - Pôle emploi, Dares  
Calculs : DIRECCTE Lorraine / SEVE

## 2.a – DEMANDEURS D'EMPLOI PAR SEXE ET TRANCHE D'ÂGE de catégorie A

### MOSELLE

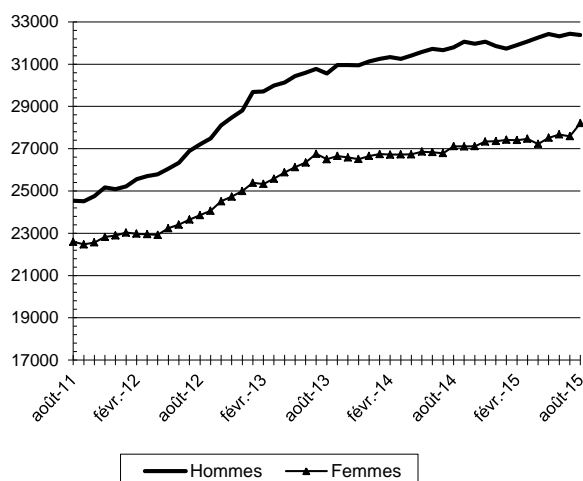
Demandeurs d'emploi inscrits en fin de mois à Pôle emploi en Moselle

Catégorie A

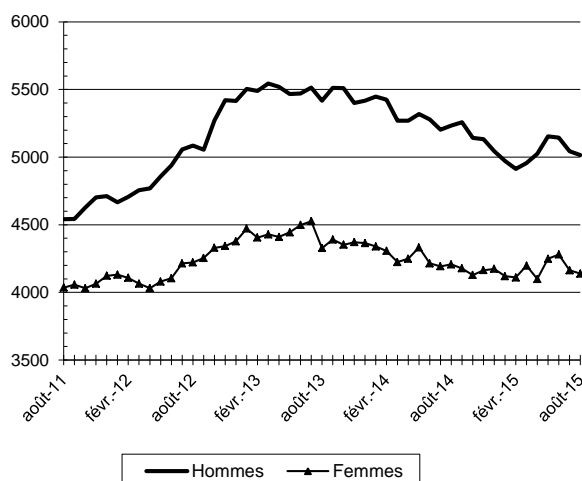
Données CVS	août 2014	juillet 2015	août 2015	Variation sur un mois	Variation sur un an
<b>Moselle</b>					
Hommes	31 799	32 437	32 381	-0,2%	1,8%
Femmes	27 114	27 587	28 206	2,2%	4,0%
<i>Part des femmes</i>	46,0%	46,0%	46,6%		
Moins de 25 ans	9 440	9 207	9 154	-0,6%	-3,0%
Entre 25 et 49 ans	35 205	35 414	35 545	0,4%	1,0%
50 ans et plus	14 268	15 403	15 888	3,1%	11,4%
<i>Part des jeunes</i>	16,0%	15,3%	15,1%		
Hommes de moins de 25 ans	5 233	5 044	5 015	-0,6%	-4,2%
Hommes de 25 à 49 ans	19 148	19 411	19 292	-0,6%	0,8%
Hommes de 50 ans et plus	7 418	7 982	8 074	1,2%	8,8%
Femmes de moins de 25 ans	4 207	4 163	4 139	-0,6%	-1,6%
Femmes de 25 à 49 ans	16 057	16 003	16 253	1,6%	1,2%
Femmes de 50 ans et plus	6 850	7 421	7 814	5,3%	14,1%
Ensemble de la catégorie A	58 910	60 020	60 590	0,9%	2,9%

Source : STMT - Pôle emploi, Dares. Calculs des CVS : DIRECCTE de Lorraine (Seve), Dares

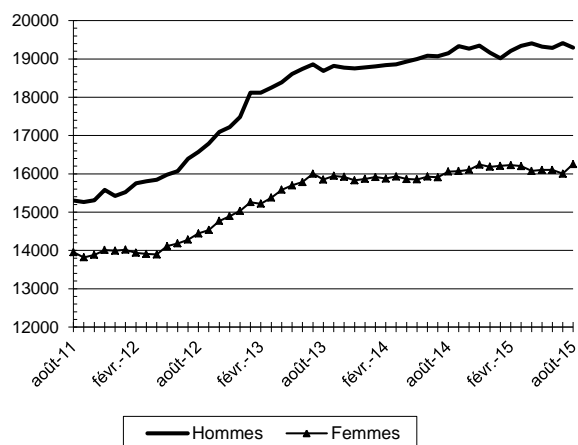
Par sexe



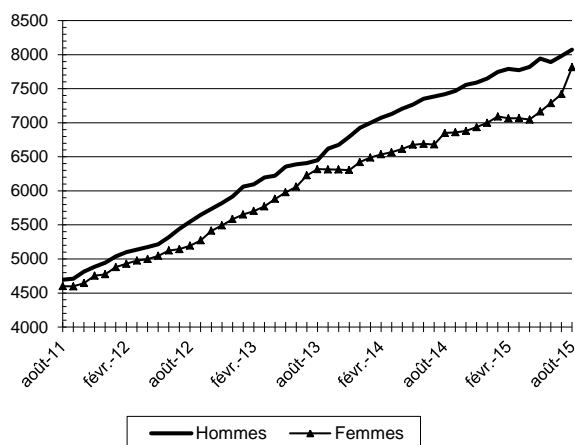
Moins de 25 ans par sexe



Entre 25 ans et 49 ans par sexe



50 ans et plus par sexe



Source : STMT - Pôle emploi, Dares  
Calculs : DIRECCTE Lorraine / SEVE

## 2.a – DEMANDEURS D'EMPLOI PAR SEXE ET TRANCHE D'ÂGE de catégorie A

### VOSGES

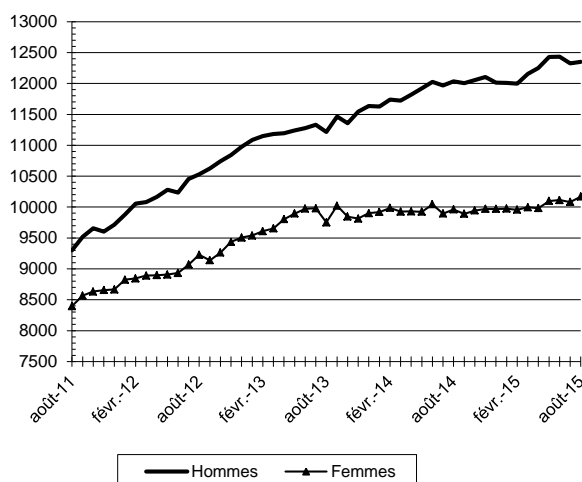
Demandeurs d'emploi inscrits en fin de mois à Pôle emploi dans les Vosges

#### Catégorie A

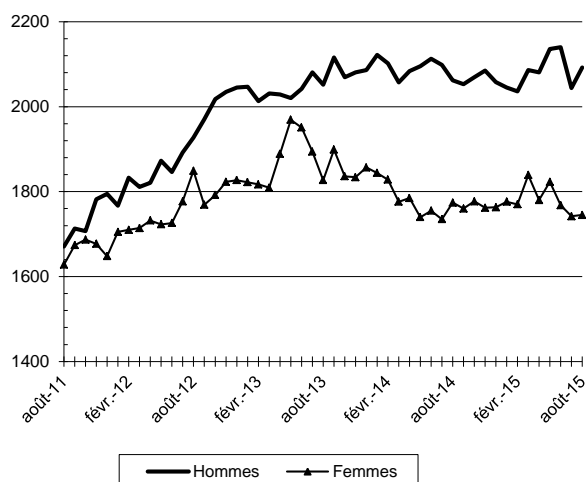
Données CVS	août 2014	juillet 2015	août 2015	Variation sur un mois	Variation sur un an
<b>Vosges</b>					
Hommes	12 034	12 324	12 351	0,2%	2,6%
Femmes	9 962	10 082	10 170	0,9%	2,1%
<i>Part des femmes</i>	45,3%	45,0%	45,2%		
<b>Moins de 25 ans</b>					
Entre 25 et 49 ans	11 859	12 056	11 994	-0,5%	1,1%
50 ans et plus	6 301	6 564	6 690	1,9%	6,2%
<i>Part des jeunes</i>	17,4%	16,9%	17,0%		
<b>Hommes de moins de 25 ans</b>					
Hommes de 25 à 49 ans	6 547	6 745	6 666	-1,2%	1,8%
Hommes de 50 ans et plus	3 425	3 535	3 593	1,6%	4,9%
<b>Femmes de moins de 25 ans</b>					
Femmes de 25 à 49 ans	5 312	5 311	5 328	0,3%	0,3%
Femmes de 50 ans et plus	2 876	3 029	3 097	2,2%	7,7%
Ensemble de la catégorie A	21 990	22 400	22 520	0,5%	2,4%

Source : STMT - Pôle emploi, Dares. Calculs des CVS : DIRECCTE de Lorraine (Seve), Dares

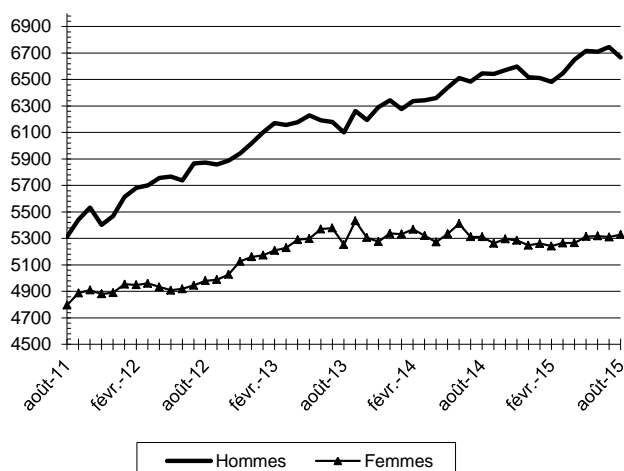
Par sexe



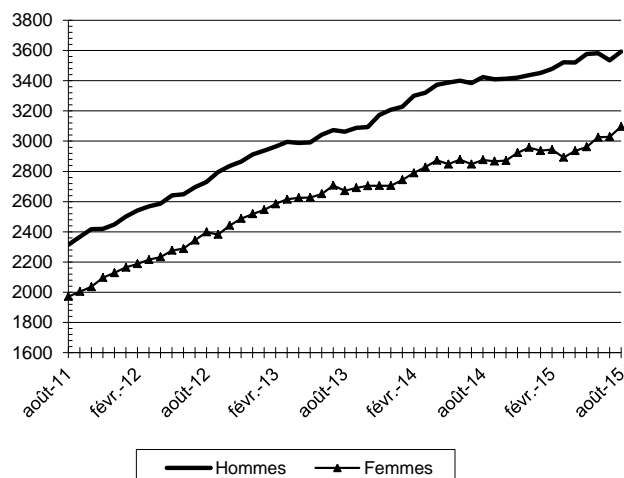
Moins de 25 ans par sexe



Entre 25 ans et 49 ans par sexe



50 ans et plus par sexe



Source : STMT - Pôle emploi, Dares  
Calculs : DIRECCTE Lorraine / SEVE

## 2.b - DEMANDEURS D'EMPLOI PAR SEXE ET TRANCHE D'ÂGE de catégories A, B et C

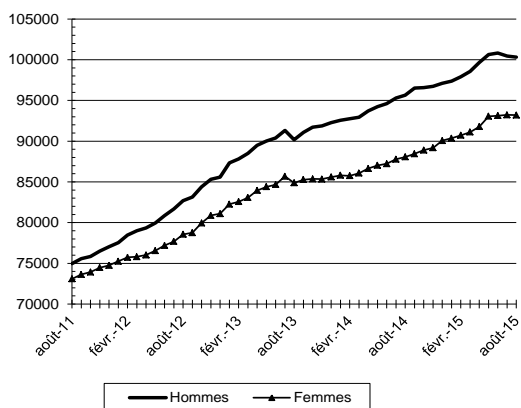
En août 2015, parmi l'ensemble des demandeurs d'emploi de catégories A, B, C, en Lorraine, le nombre d'hommes diminue de 0,1 % (+4,9 % sur un an) et celui des femmes est stable (+5,8 % sur un an). Le nombre de demandeurs d'emploi de catégories A, B, C diminue de 0,9 % (+0,7 % sur un an) pour les moins de 25 ans, de 0,2 % pour les 25 à 49 ans (+4,7 % sur un an) et augmente de 0,8 % (+10,4 % sur un an) pour les 50 ans et plus.

### Demands d'emploi inscrits en fin de mois à Pôle emploi en Lorraine Catégories A, B, C

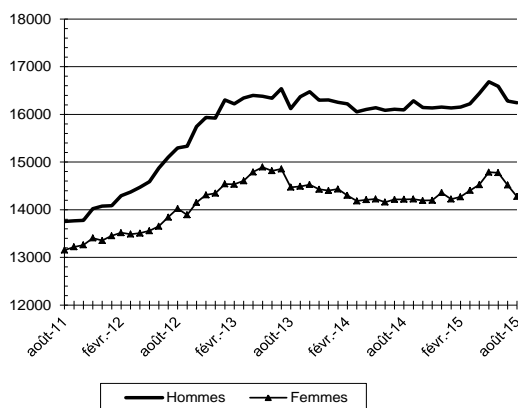
Données CVS	août 2014	juillet 2015	août 2015	Variation sur un mois	Variation sur un an
<b>Lorraine</b>					
Hommes	95 657	100 459	100 312	-0,1%	4,9%
Femmes	88 059	93 229	93 193	0,0%	5,8%
Part des femmes	47,9%	48,1%	48,2%		
<b>Moins de 25 ans</b>					
Entre 25 et 49 ans	111 203	116 676	116 411	-0,2%	4,7%
50 ans et plus	42 203	46 214	46 575	0,8%	10,4%
Part des jeunes	16,5%	15,9%	15,8%		
<b>Hommes de moins de 25 ans</b>					
Hommes de 25 à 49 ans	59 010	61 939	61 632	-0,5%	4,4%
Hommes de 50 ans et plus	20 554	22 238	22 438	0,9%	9,2%
<b>Femmes de moins de 25 ans</b>					
Femmes de 25 à 49 ans	52 193	54 737	54 779	0,1%	5,0%
Femmes de 50 ans et plus	21 649	23 976	24 137	0,7%	11,5%
Ensemble des catégories A,B,C	183 710	193 680	193 510	-0,1%	5,3%

Source : STMT - Pôle emploi, Dares. Calculs des CVS : DIRECCTE de Lorraine (Seve), Dares

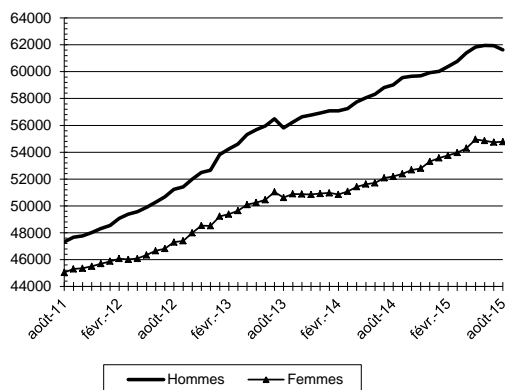
Par sexe (cvs)



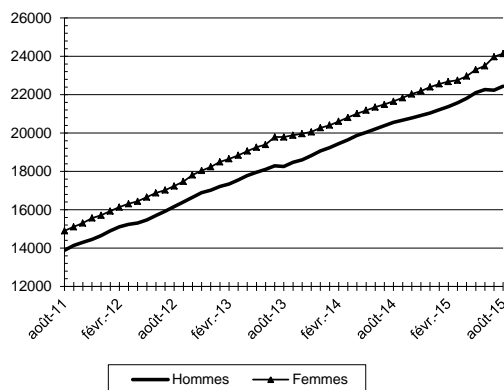
Moins de 25 ans (cvs)



Entre 25 ans et 49 ans par sexe (cvs)



50 ans et plus par sexe (cvs)



**Avertissement :** À compter de juin 2015, Pôle emploi accède à des données administratives plus complètes lui permettant de mieux classer les demandeurs d'emploi en formation, en service civique ou en contrat aidé dans l'insertion par l'activité économique dans la catégorie correspondant à leur situation. Ces opérations, réalisées principalement sur le mois de juin 2015, se poursuivent à la marge en juillet et en août. Elles ont un impact à la baisse sur les évolutions mensuelles et annuelles du nombre de demandeurs d'emploi en catégories A, B et C (voir note [Amélioration dans la gestion de la liste de demandeurs d'emploi](#)).



## 2.b - DEMANDEURS D'EMPLOI PAR SEXE ET TRANCHE D'ÂGE de catégories A, B et C

### MEURTHE-ET-MOSELLE

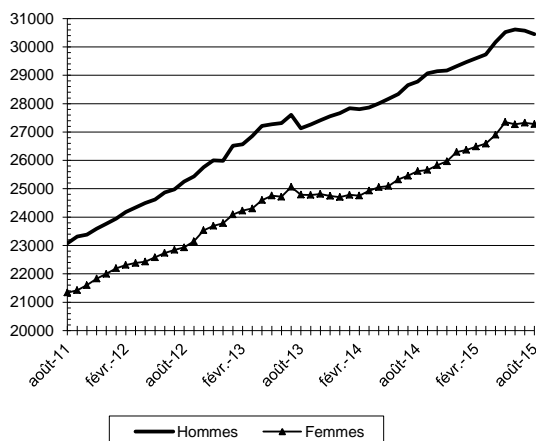
Demandeurs d'emploi inscrits en fin de mois à Pôle Emploi en Meurthe-et-Moselle

Catégories A, B, C

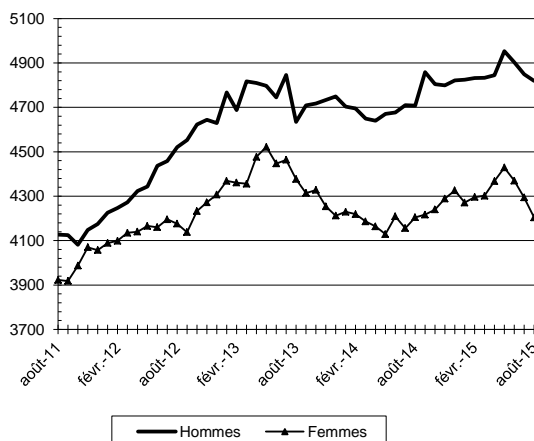
Données CVS	août 2014	juillet 2015	août 2015	Variation sur un mois	Variation sur un an
<b>Meurthe et Moselle</b>					
Hommes	28 780	30 575	30 452	-0,4%	5,8%
Femmes	25 620	27 325	27 279	-0,2%	6,5%
<i>Part des femmes</i>	47,1%	47,2%	47,3%		
Moins de 25 ans	8 913	9 143	9 023	-1,3%	1,2%
Entre 25 et 49 ans	34 162	36 349	36 201	-0,4%	6,0%
50 ans et plus	11 325	12 408	12 507	0,8%	10,4%
<i>Part des jeunes</i>	16,4%	15,8%	15,6%		
Hommes de moins de 25 ans	4 708	4 849	4 819	-0,6%	2,4%
Hommes de 25 à 49 ans	18 417	19 605	19 427	-0,9%	5,5%
Hommes de 50 ans et plus	5 655	6 121	6 206	1,4%	9,7%
Femmes de moins de 25 ans	4 205	4 294	4 204	-2,1%	0,0%
Femmes de 25 à 49 ans	15 745	16 744	16 774	0,2%	6,5%
Femmes de 50 ans et plus	5 670	6 287	6 301	0,2%	11,1%
Ensemble des catégories A,B,C	54 400	57 900	57 730	-0,3%	6,1%

Source : STMT - Pôle emploi, Dares. Calculs des CVS : DIRECCTE de Lorraine (Seve), Dares

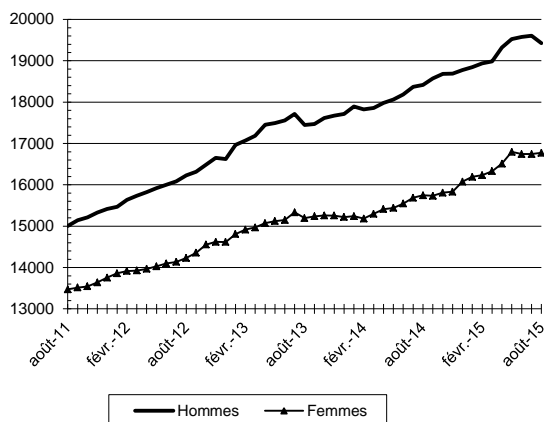
Par sexe



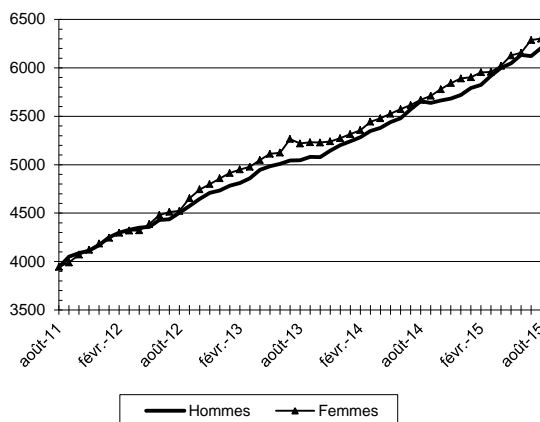
Moins de 25 ans par sexe



Entre 25 ans et 49 ans par sexe



50 ans et plus par sexe



Source : STMT - Pôle emploi, Dares  
Calculs : DIRECCTE Lorraine / SEVE

## 2.b - DEMANDEURS D'EMPLOI PAR SEXE ET TRANCHE D'ÂGE de catégories A, B et C

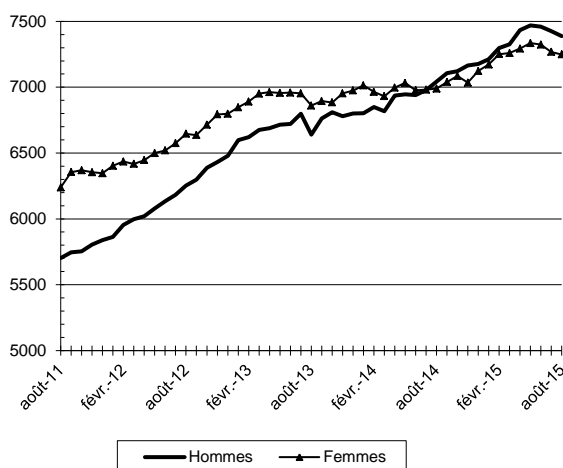
### MEUSE

#### Demandeurs d'emploi inscrits en fin de mois à Pôle Emploi dans la Meuse Catégories A, B, C

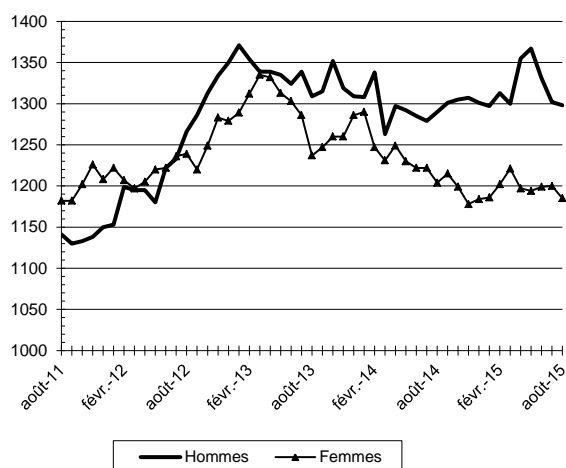
Données CVS	août 2014	juillet 2015	août 2015	Variation sur un mois	Variation sur un an
<b>Meuse</b>					
Hommes	7 043	7 425	7 388	-0,5%	4,9%
Femmes	6 989	7 268	7 249	-0,3%	3,7%
<i>Part des femmes</i>	49,8%	49,5%	49,5%		
<b>Moins de 25 ans</b>	2 494	2 502	2 483	-0,8%	-0,4%
Entre 25 et 49 ans	8 117	8 500	8 468	-0,4%	4,3%
50 ans et plus	3 421	3 691	3 686	-0,1%	7,7%
<i>Part des jeunes</i>	17,8%	17,0%	17,0%		
Hommes de moins de 25 ans	1 290	1 302	1 298	-0,3%	0,6%
Hommes de 25 à 49 ans	4 121	4 383	4 347	-0,8%	5,5%
Hommes de 50 ans et plus	1 632	1 740	1 743	0,2%	6,8%
Femmes de moins de 25 ans	1 204	1 200	1 185	-1,3%	-1,6%
Femmes de 25 à 49 ans	3 996	4 117	4 121	0,1%	3,1%
Femmes de 50 ans et plus	1 789	1 951	1 943	-0,4%	8,6%
<b>Ensemble des catégories A,B,C</b>	14 030	14 690	14 640	-0,3%	4,3%

Source : STMT - Pôle emploi, Dares. Calculs des CVS : DIRECCTE de Lorraine (Seve), Dares

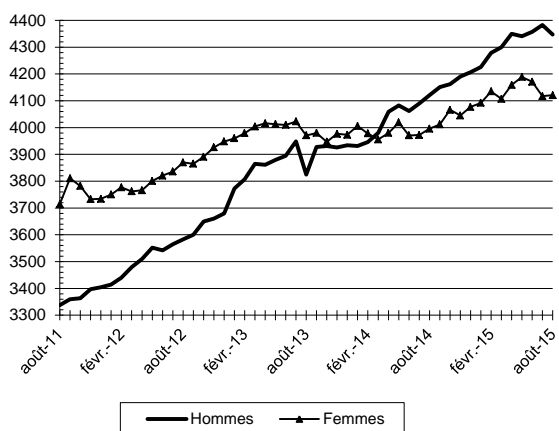
Par sexe



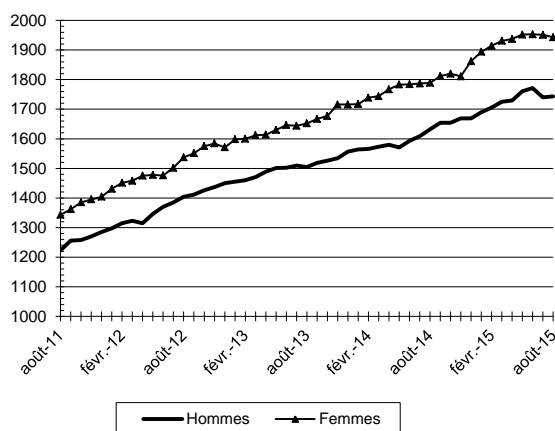
Moins de 25 ans par sexe



Entre 25 ans et 49 ans par sexe



50 ans et plus par sexe



Source : STMT - Pôle emploi, Dares  
Calculs : DIRECCTE Lorraine / SEVE

## 2.b - DEMANDEURS D'EMPLOI PAR SEXE ET TRANCHE D'ÂGE de catégories A, B et C

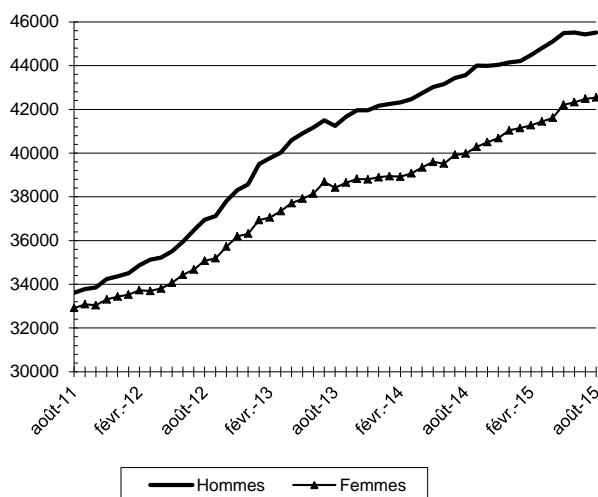
### MOSELLE

#### Demandeurs d'emploi inscrits en fin de mois à Pôle Emploi en Moselle Catégories A, B, C

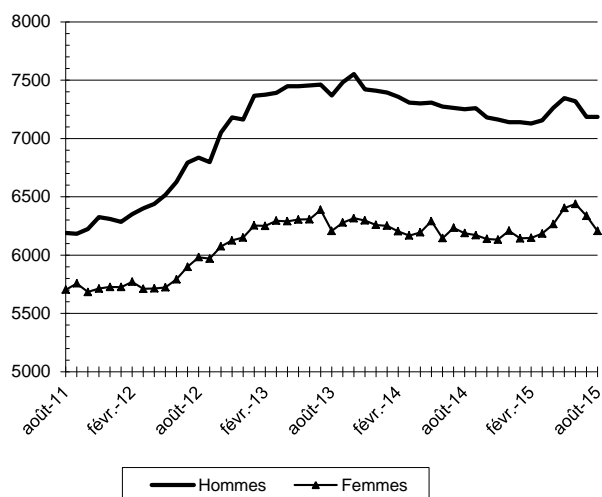
Données CVS	août 2014	juillet 2015	août 2015	Variation sur un mois	Variation sur un an
<b>Moselle</b>					
Hommes	43 566	45 432	45 508	0,2%	4,5%
Femmes	39 976	42 480	42 541	0,1%	6,4%
<i>Part des femmes</i>	47,9%	48,3%	48,3%		
Moins de 25 ans	13 439	13 522	13 391	-1,0%	-0,4%
Entre 25 et 49 ans	51 131	53 243	53 298	0,1%	4,2%
50 ans et plus	18 972	21 147	21 360	1,0%	12,6%
<i>Part des jeunes</i>	16,1%	15,4%	15,2%		
Hommes de moins de 25 ans	7 251	7 185	7 185	0,0%	-0,9%
Hommes de 25 à 49 ans	27 207	28 245	28 241	0,0%	3,8%
Hommes de 50 ans et plus	9 108	10 002	10 082	0,8%	10,7%
Femmes de moins de 25 ans	6 188	6 337	6 206	-2,1%	0,3%
Femmes de 25 à 49 ans	23 924	24 998	25 057	0,2%	4,7%
Femmes de 50 ans et plus	9 864	11 145	11 278	1,2%	14,3%
Ensemble des catégories A,B,C	83 540	87 910	88 050	0,2%	5,4%

Source : STMT - Pôle emploi, Dares. Calculs des CVS : DIRECCTE de Lorraine (Seve), Dares

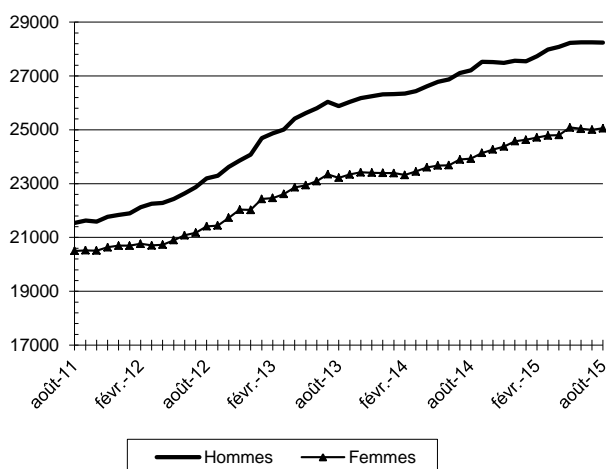
Par sexe



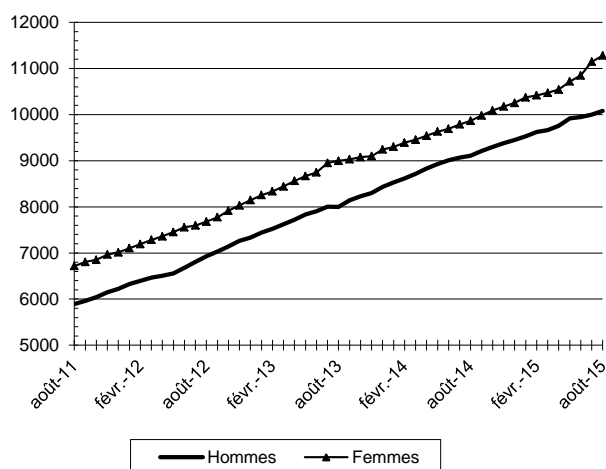
Moins de 25 ans par sexe



Entre 25 ans et 49 ans par sexe



50 ans et plus par sexe



Source : STMT - Pôle emploi, Dares  
Calculs : DIRECCTE Lorraine / SEVE

## 2.b - DEMANDEURS D'EMPLOI PAR SEXE ET TRANCHE D'ÂGE de catégories A, B et C

### VOSGES

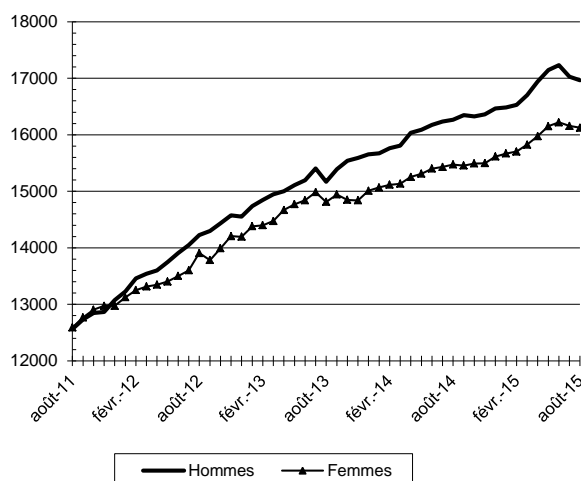
Demandeurs d'emploi inscrits en fin de mois à Pôle Emploi dans les Vosges

Catégories A, B, C

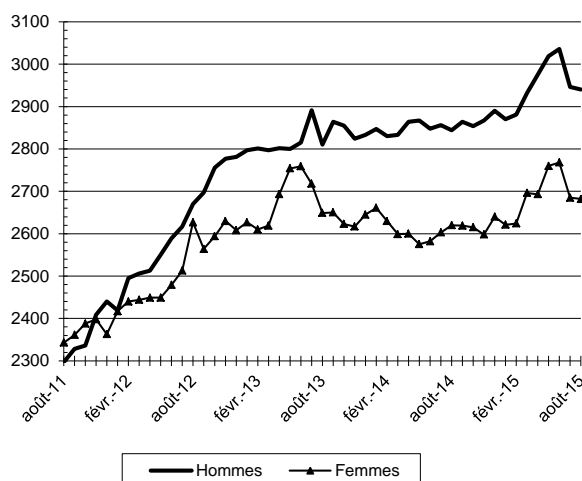
Données CVS	août 2014	juillet 2015	août 2015	Variation sur un mois	Variation sur un an
<b>Vosges</b>					
Hommes	16 268	17 027	16 964	-0,4%	4,3%
Femmes	15 474	16 156	16 124	-0,2%	4,2%
<i>Part des femmes</i>	48,8%	48,7%	48,7%		
Moins de 25 ans	5 464	5 631	5 622	-0,2%	2,9%
Entre 25 et 49 ans	17 793	18 584	18 444	-0,8%	3,7%
50 ans et plus	8 485	8 968	9 022	0,6%	6,3%
<i>Part des jeunes</i>	17,2%	17,0%	17,0%		
Hommes de moins de 25 ans	2 844	2 946	2 940	-0,2%	3,4%
Hommes de 25 à 49 ans	9 265	9 706	9 617	-0,9%	3,8%
Hommes de 50 ans et plus	4 159	4 375	4 407	0,7%	6,0%
Femmes de moins de 25 ans	2 620	2 685	2 682	-0,1%	2,4%
Femmes de 25 à 49 ans	8 528	8 878	8 827	-0,6%	3,5%
Femmes de 50 ans et plus	4 326	4 593	4 615	0,5%	6,7%
Ensemble des catégories A,B,C	31 740	33 180	33 090	-0,3%	4,3%

Source : STMT - Pôle emploi, Dares. Calculs des CVS : DIRECCTE de Lorraine (Seve), Dares

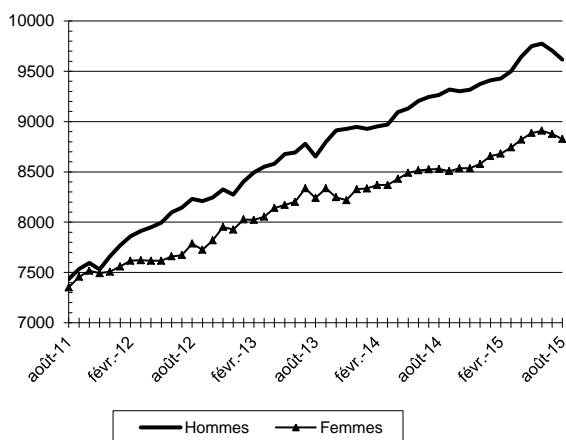
Par sexe



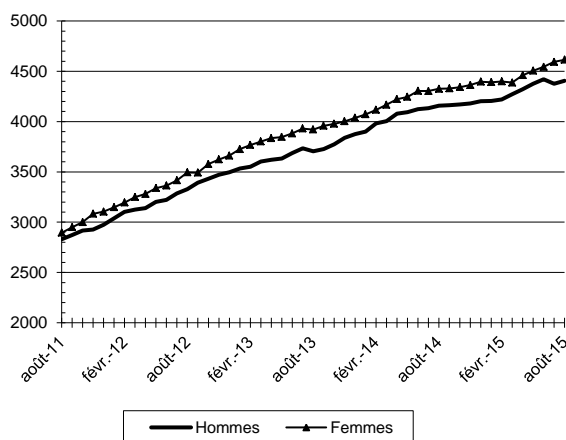
Moins de 25 ans par sexe



Entre 25 ans et 49 ans par sexe



50 ans et plus par sexe



Source : STMT - Pôle emploi, Dares  
Calculs : DIRECCTE Lorraine / SEVE

### 3 – ANCIENNETE D'INSCRIPTION SUR LES LISTES DES DEMANDEURS D'EMPLOI

En Lorraine, le nombre de demandeurs d'emploi inscrits en catégories A, B, C depuis un an ou plus est en hausse de 0,5 % au mois d'août 2015 (+10,7 % sur un an). Le nombre de demandeurs d'emploi inscrits depuis moins d'un an diminue de 0,6 % (+1,0 % sur un an).

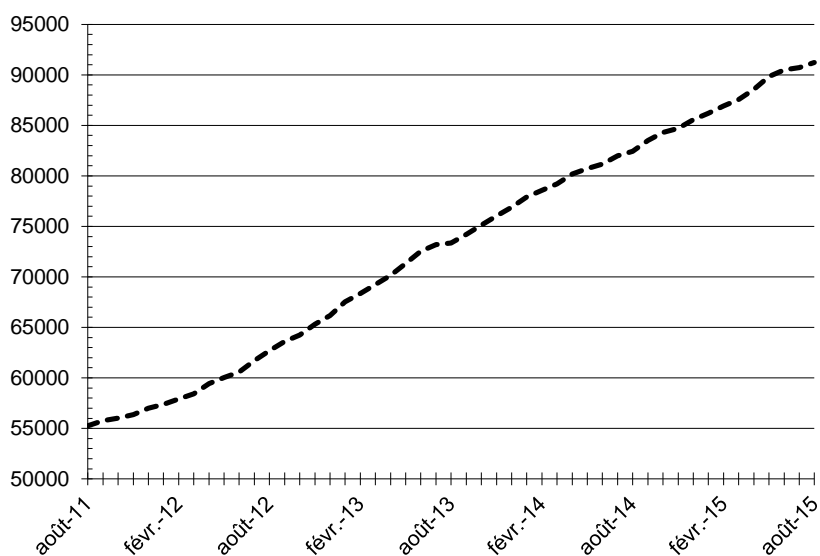
#### Ancienneté d'inscription des demandeurs d'emploi inscrits en fin de mois à Pôle emploi en Lorraine

##### Catégories A, B, C

Données CVS	août 2014	juillet 2015	août 2015	Variation sur un mois	Variation sur un an
<b>Lorraine</b>					
- Moins de 1 AN	101 283	102 949	102 286	-0,6%	1,0%
- 1 AN ou plus	82 427	90 731	91 224	0,5%	10,7%
<i>Dont 1 à 2 ans</i>	38 926	40 367	40 599	0,6%	4,3%
<i>Dont 2 à 3 ans</i>	19 289	20 983	20 831	-0,7%	8,0%
<i>Dont 3 ans et plus</i>	24 212	29 381	29 794	1,4%	23,1%
<i>Dont 2 ans et plus</i>	43 501	50 364	50 625	0,5%	16,4%
Part des demandeurs d'emploi inscrits depuis un an ou plus (%)	44,9%	46,8%	47,1%	0,3 pt	2,3 pt
<b>France Métropolitaine (cvs-cjo)</b>					
Part des demandeurs d'emploi inscrits depuis un an ou plus (%)	42,8%	44,2%	44,4%	0,2 pt	1,6 pt

Source : STMT - Pôle emploi, Dares. Calculs des CVS : DIRECCTE de Lorraine (Seve), Dares

**Demandeurs d'emploi inscrits depuis un an ou plus**  
(Catégories A, B et C, données CVS)  
août 2015



Source : STMT - Pôle emploi, Dares  
Calculs : Direccte de Lorraine (Seve)

### 3 – ANCIENNETE D'INSCRIPTION SUR LES LISTES DES DEMANDEURS D'EMPLOI

#### MEURTHE-ET-MOSELLE

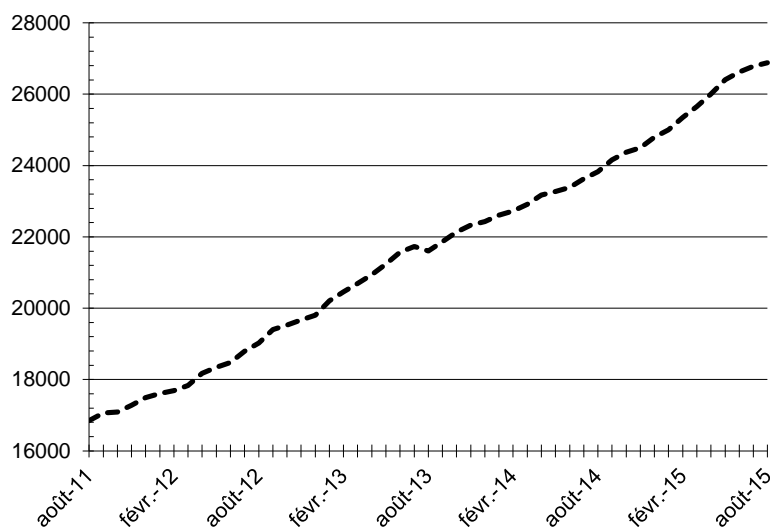
##### Ancienneté d'inscription des demandeurs d'emploi inscrits en fin de mois à Pôle emploi

##### Catégories A, B, C

Données CVS	août 2014	juillet 2015	août 2015	Variation sur un mois	Variation sur un an
<b>Meurthe et Moselle</b>					
- Moins de 1 AN	30 576	31 119	30 847	-0,9%	0,9%
- 1 AN ou plus	23 824	26 781	26 883	0,4%	12,8%
<i>Dont 1 à 2 ans</i>	11 142	12 099	12 113	0,1%	8,7%
<i>Dont 2 à 3 ans</i>	5 451	5 997	6 019	0,4%	10,4%
<i>Dont 3 ans et plus</i>	7 231	8 685	8 751	0,8%	21,0%
<i>Dont 2 ans et plus</i>	12 682	14 682	14 770	0,6%	16,5%
Part des demandeurs d'emploi inscrits depuis plus d'un an (%)	43,8%	46,3%	46,6%	0,3 pt	2,8 pt
<b>Lorraine</b>					
Part des demandeurs d'emploi inscrits depuis plus d'un an (%)	44,9%	46,8%	47,1%	0,3 pt	2,3 pt
<b>France Métropolitaine (cvs-cjo)</b>					
Part des demandeurs d'emploi inscrits depuis plus d'un an (%)	42,8%	44,2%	44,4%	0,2 pt	1,6 pt

Source : STMT - Pôle emploi, Dares. Calculs des CVS : DIRECCTE de Lorraine (SEVE), Dares

**Demandeurs d'emploi inscrits depuis un an ou plus**  
(Catégories A, B et C, données CVS)  
août 2015



Source : STMT - Pôle emploi, Dares  
Calculs : Direccte de Lorraine (Seve)

### 3 – ANCIENNETE D'INSCRIPTION SUR LES LISTES DES DEMANDEURS D'EMPLOI

#### MEUSE

##### Ancienneté d'inscription des demandeurs d'emploi inscrits en fin de mois à Pôle emploi

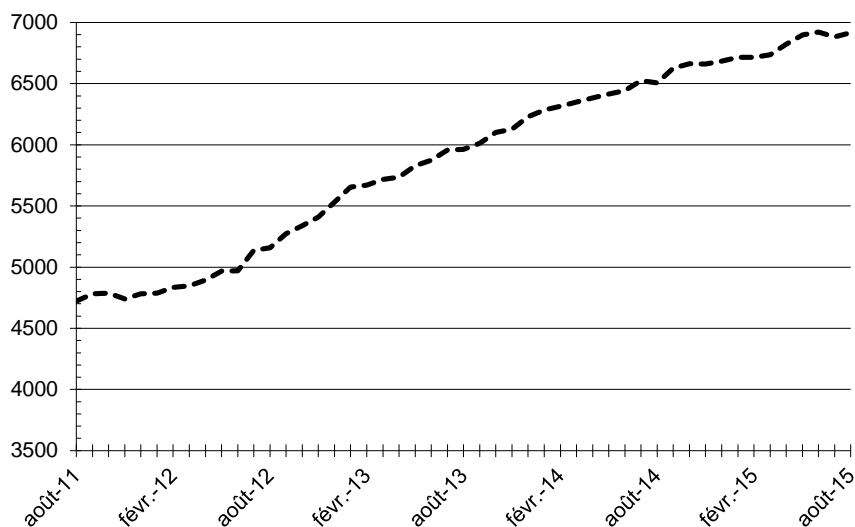
##### Catégories A, B, C

Données CVS	août 2014	juillet 2015	août 2015	Variation sur un mois	Variation sur un an
<b>Meuse</b>					
- Moins de 1 AN	7 524	7 808	7 724	-1,1%	2,7%
- 1 AN ou plus	6 506	6 882	6 916	0,5%	6,3%
<i>Dont 1 à 2 ans</i>	2 976	2 980	3 004	0,8%	0,9%
<i>Dont 2 à 3 ans</i>	1 525	1 572	1 541	-2,0%	1,0%
<i>Dont 3 ans et plus</i>	2 005	2 330	2 371	1,8%	18,3%
<i>Dont 2 ans et plus</i>	3 530	3 902	3 912	0,3%	10,8%
Part des demandeurs d'emploi inscrits depuis plus d'un an (%)	46,4%	46,8%	47,2%	0,4 pt	0,9 pt
<b>Lorraine</b>					
Part des demandeurs d'emploi inscrits depuis plus d'un an (%)	44,9%	46,8%	47,1%	0,3 pt	2,3 pt
<b>France Métropolitaine (cvs-cjo)</b>					
Part des demandeurs d'emploi inscrits depuis plus d'un an (%)	42,8%	44,2%	44,4%	0,2 pt	1,6 pt

Source : STMT - Pôle emploi, Dares. Calculs des CVS : DIRECCTE de Lorraine (SEVE), Dares

#### Demandeurs d'emploi inscrits depuis un an ou plus (Catégories A, B et C, données CVS)

août 2015



Source : STMT - Pôle emploi, Dares  
Calculs : Direccte de Lorraine (Seve)

### 3 – ANCIENNETE D'INSCRIPTION SUR LES LISTES DES DEMANDEURS D'EMPLOI

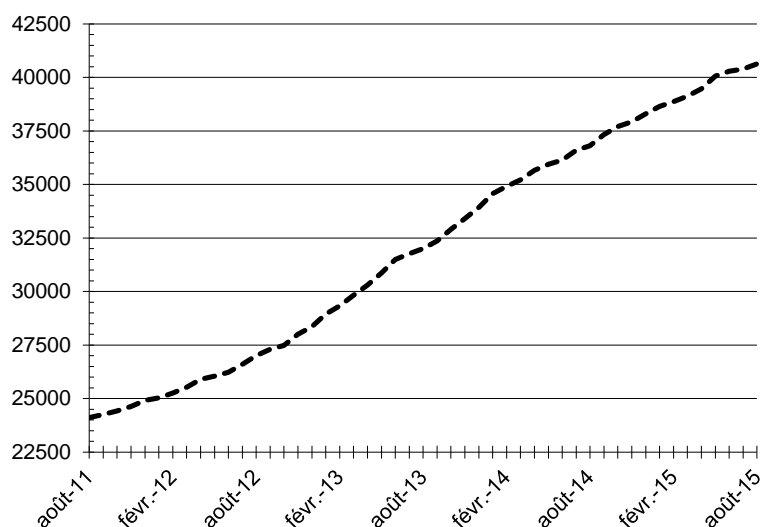
#### MOSELLE

##### Ancienneté d'inscription des demandeurs d'emploi inscrits en fin de mois à Pôle emploi Catégories A, B, C

Données CVS	août 2014	juillet 2015	août 2015	Variation sur un mois	Variation sur un an
<b>Moselle</b>					
- Moins de 1 AN	46 730	47 510	47 419	-0,2%	1,5%
- 1 AN ou plus	36 810	40 400	40 631	0,6%	10,4%
<i>Dont 1 à 2 ans</i>	18 207	18 293	18 416	0,7%	1,1%
<i>Dont 2 à 3 ans</i>	8 641	9 740	9 645	-1,0%	11,6%
<i>Dont 3 ans et plus</i>	9 962	12 367	12 570	1,6%	26,2%
<i>Dont 2 ans et plus</i>	18 603	22 107	22 215	0,5%	19,4%
Part des demandeurs d'emploi inscrits depuis plus d'un an (%)	44,1%	46,0%	46,1%	0,2 pt	2,1 pt
Lorraine					
Part des demandeurs d'emploi inscrits depuis plus d'un an (%)	44,9%	46,8%	47,1%	0,3 pt	2,3 pt
France Métropolitaine (cvs-cjo)					
Part des demandeurs d'emploi inscrits depuis plus d'un an (%)	42,8%	44,2%	44,4%	0,2 pt	1,6 pt

Source : STMT - Pôle emploi, Dares. Calculs des CVS : DIRECCTE de Lorraine (SEVE), Dares

#### Demandeurs d'emploi inscrits depuis un an ou plus (Catégories A, B et C, données CVS) août 2015



Source : STMT - Pôle emploi, Dares  
Calculs : Direccte de Lorraine (Seve)



### 3 – ANCIENNETE D'INSCRIPTION SUR LES LISTES DES DEMANDEURS D'EMPLOI

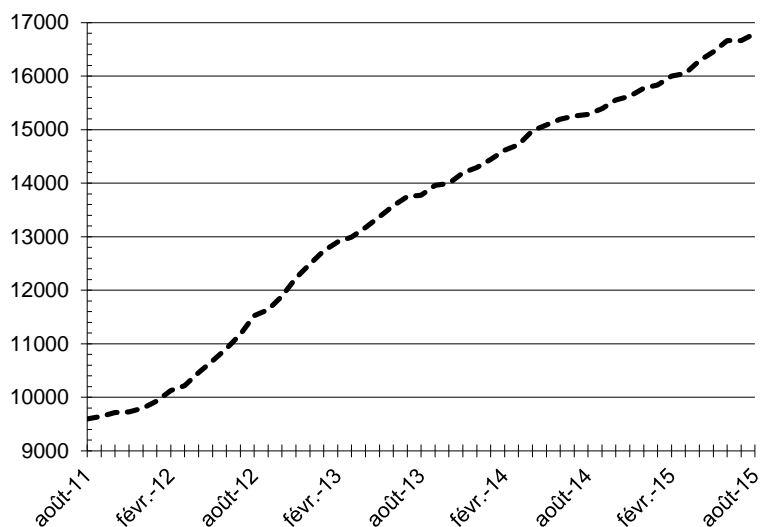
#### VOSGES

##### Ancienneté d'inscription des demandeurs d'emploi inscrits en fin de mois à Pôle emploi Catégories A, B, C

Données CVS	août 2014	juillet 2015	août 2015	Variation sur un mois	Variation sur un an
<b>Vosges</b>					
- Moins de 1 AN	16 453	16 512	16 296	-1,3%	-1,0%
- 1 AN ou plus	15 287	16 668	16 794	0,8%	9,9%
<i>Dont 1 à 2 ans</i>	6 601	6 995	7 066	1,0%	7,0%
<i>Dont 2 à 3 ans</i>	3 672	3 674	3 626	-1,3%	-1,3%
<i>Dont 3 ans et plus</i>	5 014	5 999	6 102	1,7%	21,7%
<i>Dont 2 ans et plus</i>	8 686	9 673	9 728	0,6%	12,0%
Part des demandeurs d'emploi inscrits depuis plus d'un an (%)	48,2%	50,2%	50,8%	0,5 pt	2,6 pt
<b>Lorraine</b>					
Part des demandeurs d'emploi inscrits depuis plus d'un an (%)	44,9%	46,8%	47,1%	0,3 pt	2,3 pt
<b>France Métropolitaine (cvs-cjo)</b>					
Part des demandeurs d'emploi inscrits depuis plus d'un an (%)	42,8%	44,2%	44,4%	0,2 pt	1,6 pt

Source : STMT - Pôle emploi, Dares. Calculs des CVS : DIRECCTE de Lorraine (SEVE), Dares

#### Demandeurs d'emploi inscrits depuis un an ou plus (Catégories A, B et C, données CVS) août 2015



Source : STMT - Pôle emploi, Dares  
Calculs : Direccte de Lorraine (Seve)

## 4 - FLUX D'ENTRÉES ET DE SORTIES PAR MOTIF

En Lorraine fin août 2015, le nombre d'entrées à Pôle emploi en catégories A, B, C diminue de 1,7 % au cours des trois derniers mois par rapport aux trois mois précédents. Sur la même période, diminuent les premières entrées (-23,3 %), les reprises d'activité (-5,7 %), les autres licenciements (-3,6 %), les fins de mission d'intérim (-2,4 %) et les licenciements économiques (-0,2 %). Augmentent les démissions (+2,9 %), les autres cas (+2,7 %) et les fins de contrat à durée déterminée (+2,3 %).

En Lorraine fin août 2015, les sorties de catégories A, B, C augmentent de 9,8 % au cours des trois derniers mois par rapport aux trois mois précédents. Sur la même période, sont en hausse les reprises d'emploi déclarées (+25,0 %), les entrées en stage (+22,8 %), les sorties pour cessations d'inscription pour défaut d'actualisation (+13,0 %) et les autres cas (+0,1 %). Sont en baisse les radiations administratives (-18,1 %) et les sorties pour arrêt de recherche (-6,1 %).

### Entrées à Pôle emploi par motif (catégories A, B, C)

Données CVS	août 2014	juillet 2015	août 2015	Répartition des motifs en %	Variation trimestrielle sur trois mois glissants (1)	Variation annuelle sur trois mois glissants (2)
<b>Lorraine</b>						
Fins de contrat à durée déterminée	3 619	3 318	3 480	20,9%	2,3%	-9,0%
Fins de mission d'intérim	1 187	1 025	1 239	7,4%	-2,4%	-1,0%
Licenciements économiques (3)	618	597	497	3,0%	-0,2%	-2,3%
Autres licenciements	1 353	1 182	1 366	8,2%	-3,6%	-5,2%
Démissions	431	389	428	2,6%	2,9%	-3,1%
Premières entrées	1 164	1 051	1 237	7,4%	-23,3%	4,2%
Reprises d'activité	1 387	1 421	1 455	8,7%	-5,7%	-0,7%
Autres cas	6 755	6 935	6 957	41,8%	2,7%	0,0%
<b>Ensemble</b>	<b>16 510</b>	<b>15 910</b>	<b>16 660</b>		<b>-1,7%</b>	<b>-2,4%</b>
<b>Dont département 54</b>	<b>5 070</b>	<b>4 940</b>	<b>5 250</b>		<b>-2,1%</b>	<b>-1,9%</b>
<b>Dont département 55</b>	<b>1 260</b>	<b>1 160</b>	<b>1 280</b>		<b>0,3%</b>	<b>2,2%</b>
<b>Dont département 57</b>	<b>7 680</b>	<b>7 490</b>	<b>7 650</b>		<b>0,5%</b>	<b>-2,7%</b>
<b>Dont département 88</b>	<b>2 500</b>	<b>2 320</b>	<b>2 480</b>		<b>-7,9%</b>	<b>-4,5%</b>
<b>France Métropolitaine</b>						
Ensemble (cvs-cjo)	491 200	506 800	497 200		-1,3%	0,0%

Source : STMT - Pôle emploi, Dares. Calculs des CVS : DIRECCTE de Lorraine (Seve), Dares

### Sorties de Pôle emploi par motif (catégories A, B, C)

Données CVS	août 2014	juillet 2015	août 2015	Répartition des motifs en %	Variation trimestrielle sur trois mois glissants (1)	Variation annuelle sur trois mois glissants (2)
<b>Lorraine</b>						
Reprises d'emploi déclarées	3 046	3 996	3 536	21,0%	25,0%	15,9%
Entrées en stage	1 256	1 410	2 247	13,4%	22,8%	23,0%
Arrêt de recherche (maternité, maladie, retraite)	1 288	1 277	1 254	7,5%	-6,1%	-6,9%
<i>dont maladies</i>	<i>713</i>	<i>807</i>	<i>759</i>	<i>4,5%</i>	<i>-6,7%</i>	<i>-1,3%</i>
Cessations d'inscription pour défaut d'actualisation	7 082	6 736	6 958	41,3%	13,0%	3,4%
Radiations administratives	1 929	1 409	1 365	8,1%	-18,1%	-29,2%
Autres cas	1 286	1 357	1 476	8,8%	0,1%	6,1%
<b>Ensemble</b>	<b>15 890</b>	<b>16 180</b>	<b>16 830</b>		<b>9,8%</b>	<b>3,0%</b>
<b>Dont département 54</b>	<b>4 780</b>	<b>4 930</b>	<b>5 420</b>		<b>11,8%</b>	<b>6,9%</b>
<b>Dont département 55</b>	<b>1 190</b>	<b>1 250</b>	<b>1 330</b>		<b>12,1%</b>	<b>8,1%</b>
<b>Dont département 57</b>	<b>7 490</b>	<b>7 410</b>	<b>7 510</b>		<b>8,3%</b>	<b>-0,2%</b>
<b>Dont département 88</b>	<b>2 430</b>	<b>2 590</b>	<b>2 570</b>		<b>9,2%</b>	<b>2,7%</b>
<b>France Métropolitaine</b>						
Ensemble (cvs-cjo)	483 500	489 900	486 800		8,9%	3,8%

Source : STMT - Pôle emploi, Dares. Calculs des CVS : DIRECCTE de Lorraine (Seve), Dares

(1) Evolution sur les trois derniers mois par rapport aux trois mois précédents

(2) Evolution sur les trois derniers mois par rapport aux mêmes trois mois de l'année précédente

(3) Y compris les entrées en catégories A, B, C dont le motif renseigné est "fin de CRP - CTP - GSP"

#### Avertissement :

#### Deux événements récents ont eu un impact sur les sorties de catégories A, B, C :

- Au mois de mai 2015, constatant que le nombre de demandeurs d'emploi ayant actualisé leur situation à la suite de la relance habituelle était sensiblement plus faible que d'ordinaire, Pôle emploi a procédé à deux relances supplémentaires. Ces particularités ont eu un impact à la baisse sur le nombre de sorties de catégories A, B, C pour défaut d'actualisation.

- Les opérations entreprises par Pôle emploi pour mieux classer les demandeurs d'emploi en formation, en service civique ou en contrat aidé dans l'insertion par l'activité économique dans la catégorie correspondant à leur situation ont, à compter de juin 2015, un impact à la hausse sur le nombre de sorties de catégories A, B, C pour reprise d'emploi et pour entrée en stage. Cet impact est plus important en juin 2015, premier mois de la mise en œuvre.

Au total, ces deux événements ont un impact à la baisse sur les sorties de catégories A, B, C sur la période mars-mai 2015, et à la hausse sur la période juin-août 2015 ; ils ont donc, ce mois-ci, un impact à la hausse sur la variation trimestrielle glissante du nombre de sorties.

## 5 – LES OFFRES D'EMPLOI COLLECTÉES PAR PÔLE EMPLOI

Fin août 2015, les offres d'emploi collectées par Pôle emploi augmentent de 0,2 % au cours des trois derniers mois en Lorraine (+5,9 % au regard des mêmes trois derniers mois de l'année précédente). Les offres d'emplois durables (plus de 6 mois) augmentent de 3,6 % et celles non durables (de 0 à 6 mois) diminuent de 3,3 %. Parmi ces dernières, les offres d'emplois temporaires (1 à 6 mois) diminuent de 7,4 % et celles d'emplois occasionnels (moins d'un mois) augmentent de 32,7 %.

### Offres d'emploi collectées par Pôle emploi

Données CVS	août 2014	juillet 2015	août 2015	Part des emplois durables	Variation trimestrielle sur trois mois glissants (1)	Variation annuelle sur trois mois glissants (2)
<b>Lorraine</b>						
Emplois durables (plus de 6 mois)	3 273	3 280	3 503	53,7%	3,6%	7,9%
Emplois non durables (de 0 à 6 mois)	2 905	3 084	3 021		-3,3%	3,9%
- Dont emplois temporaires (1 à 6 mois)	2 593	2 519	2 626		-7,4%	1,6%
- Dont emplois occasionnels (moins d'un mois)	312	565	395		32,7%	20,5%
<b>Ensemble</b>	<b>6 178</b>	<b>6 364</b>	<b>6 524</b>		<b>0,2%</b>	<b>5,9%</b>
<b>Meurthe-et-Moselle</b>						
Emplois durables (plus de 6 mois)	988	1 107	1 123	60,6%	3,1%	14,5%
Emplois non durables (de 0 à 6 mois)	641	714	731		5,3%	9,8%
- Dont emplois temporaires (1 à 6 mois)	539	605	608		3,7%	18,2%
- Dont emplois occasionnels (moins d'un mois)	102	109	123		19,3%	-27,3%
<b>Ensemble</b>	<b>1 629</b>	<b>1 821</b>	<b>1 854</b>		<b>4,1%</b>	<b>12,5%</b>
<b>Meuse</b>						
Emplois durables (plus de 6 mois)	236	174	203	46,8%	12,5%	-3,2%
Emplois non durables (de 0 à 6 mois)	252	420	231		28,1%	-4,2%
- Dont emplois temporaires (1 à 6 mois)	237	192	180		-10,8%	-33,5%
- Dont emplois occasionnels (moins d'un mois)	15	228	51		388,9%	280,2%
<b>Ensemble</b>	<b>488</b>	<b>594</b>	<b>434</b>		<b>20,8%</b>	<b>-3,8%</b>
<b>Moselle</b>						
Emplois durables (plus de 6 mois)	1 536	1 555	1 649	51,6%	2,0%	5,0%
Emplois non durables (de 0 à 6 mois)	1 548	1 433	1 546		-16,2%	2,9%
- Dont emplois temporaires (1 à 6 mois)	1 420	1 303	1 446		-14,5%	3,6%
- Dont emplois occasionnels (moins d'un mois)	128	130	100		-32,6%	-5,2%
<b>Ensemble</b>	<b>3 084</b>	<b>2 988</b>	<b>3 195</b>		<b>-7,8%</b>	<b>4,0%</b>
<b>Vosges</b>						
Emplois durables (plus de 6 mois)	513	444	528	50,7%	7,0%	8,7%
Emplois non durables (de 0 à 6 mois)	464	517	513		19,4%	3,2%
- Dont emplois temporaires (1 à 6 mois)	397	419	392		5,3%	-5,6%
- Dont emplois occasionnels (moins d'un mois)	67	98	121		123,1%	52,6%
<b>Ensemble</b>	<b>977</b>	<b>961</b>	<b>1 041</b>		<b>13,3%</b>	<b>5,7%</b>
<b>France Métropolitaine (cvs-cjo)</b>						
Emplois durables (plus de 6 mois)	106 000	121 600	119 400	54,7%	5,6%	12,3%
Emplois non durables (de 0 à 6 mois)	112 700	107 800	99 000			
- Dont emplois temporaires (1 à 6 mois)	87 700	88 900	78 100		-3,3%	-0,8%
- Dont emplois occasionnels (moins d'un mois)	25 000	18 900	20 900		-7,6%	-23,0%
<b>Ensemble</b>	<b>218 700</b>	<b>229 400</b>	<b>218 400</b>		<b>0,8%</b>	<b>3,0%</b>

Source : STMT - Pôle emploi, Dares. Calculs des CVS : DIRECCTE de Lorraine (Seve), Dares

(1) Evolution sur les trois derniers mois par rapport aux trois mois précédents

(2) Evolution sur les trois derniers mois par rapport aux mêmes trois mois de l'année précédente

#### Avertissement :

Les offres collectées par Pôle emploi sont les offres d'emploi déposées par les employeurs auprès de Pôle emploi. Depuis juillet 2013, des offres déposées auprès de partenaires de Pôle emploi sont également publiées sur le site internet de Pôle emploi, afin de permettre une plus grande visibilité des offres et faciliter le rapprochement avec les demandes d'emploi. Le nombre d'offres d'emploi collectées publié ici ne correspond donc pas à l'ensemble des offres accessibles par les demandeurs d'emploi sur le site [pole-emploi.fr](http://pole-emploi.fr).

## 6 – DEMANDEURS D'EMPLOI AYANT UN DROIT PAYABLE AU RSA – LORRAINE

### Demandeurs d'emploi ayant un droit payable au RSA inscrits en fin de mois à Pôle emploi

Données brutes	Effectifs et %			Variation sur un an
	août-14	juil-15	août-15	
<b>Lorraine</b>				
<b>Catégorie A</b>	28 634	31 181	31 341	9,5%
Catégorie B	3 454	4 007	3 677	6,5%
Catégorie C	2 643	3 250	3 018	14,2%
<b>Catégories A, B, C</b>	34 731	38 438	38 036	9,5%
Catégorie D	537	635	693	29,1%
Catégorie E	2 504	2 408	2 390	-4,6%
<b>Catégories A, B, C, D, E</b>	37 772	41 481	41 119	8,9%
Part dans l'ensemble des demandeurs d'emploi de catégorie A	22,0%	24,3%	23,4%	1,4 pt
Part dans l'ensemble des demandeurs d'emploi de catégories A, B, C	18,9%	20,0%	19,7%	0,8 pt
<b>France métropolitaine</b>				
Part dans l'ensemble des demandeurs d'emploi de catégorie A	19,8%	21,6%	20,5%	0,8 pt
Part dans l'ensemble des demandeurs d'emploi de catégories A, B, C	16,8%	17,5%	17,1%	0,3 pt

Source : STMT - Pôle emploi, Dares (cf. 10 - Sources et définitions)

### Demandeurs d'emploi ayant un droit payable au RSA inscrits en fin de mois à Pôle emploi

Données brutes	Effectifs et %			Variation sur un an
	août-14	juil-15	août-15	
<b>Lorraine (composantes de RSA)</b>				
<b>Demandeurs d'emploi en catégorie A</b>	28 634	31 181	31 341	9,5%
RSA socle seul	23 548	25 617	25 484	8,2%
RSA socle et activité	2 151	2 392	2 475	15,1%
RSA activité seule	2 935	3 172	3 382	15,2%
<b>Demandeurs d'emploi en catégories A, B, C</b>	34 731	38 438	38 036	9,5%
RSA socle seul	25 243	27 441	27 219	7,8%
RSA socle et activité	3 990	4 573	4 503	12,9%
RSA activité seule	5 498	6 424	6 314	14,8%

Source : STMT - Pôle emploi, Dares (cf. 10 - Sources et définitions)

### Entrées et sorties à Pôle emploi des demandeurs d'emploi ayant un droit payable au RSA

Données brutes	Effectifs et %			Variation sur un an
	août-14	juil-15	août-15	
<b>Lorraine (catégories A, B, C)</b>				
<b>Entrées</b>				
Entrées de demandeurs d'emploi ayant un droit payable au RSA	2 978	3 620	3 076	3,3%
Part dans l'ensemble des entrées	17,9%	18,6%	18,8%	0,9 pt
<b>Sorties</b>				
Sorties de demandeurs d'emploi ayant un droit payable au RSA	2 974	3 633	3 288	10,6%
Part dans l'ensemble des sorties	20,7%	23,6%	21,9%	1,2 pt
<b>France métropolitaine</b>				
<b>Entrées</b>				
Entrées de demandeurs d'emploi ayant un droit payable au RSA	71 496	87 730	79 092	10,6%
Part dans l'ensemble des entrées	15,5%	16,4%	16,3%	0,8 pt
<b>Sorties</b>				
Sorties de demandeurs d'emploi ayant un droit payable au RSA	73 901	92 959	80 612	9,1%
Part dans l'ensemble des sorties	18,6%	20,3%	19,4%	0,8 pt

Source : STMT - Pôle emploi, Dares (cf. Encadré 1 "Sources et définitions")

#### **Avertissement**

Sont repérés ici les demandeurs d'emploi ayant un droit payable au RSA i.e. les bénéficiaires (allocataires ou conjoints) d'une allocation au titre du RSA. Le nombre de ces bénéficiaires n'est pas directement comparable à celui des demandeurs d'emploi ayant des droits ouverts. En effet, ce dernier recouvre également des personnes dont le droit est suspendu.

L'information sur le nombre de demandeurs d'emploi ayant un droit payable au RSA n'est disponible que depuis juillet 2010.

## 6 – DEMANDEURS D'EMPLOI AYANT UN DROIT PAYABLE AU RSA – MEURTHE-ET-MOSELLE

### Demandeurs d'emploi ayant un droit payable au RSA inscrits en fin de mois à Pôle emploi

<i>Données brutes</i>	<i>Effectifs et %</i>			Variation sur un an
	<i>août-14</i>	<i>juil-15</i>	<i>août-15</i>	
<b>Meurthe-et-Moselle</b>				
<b>Catégorie A</b>	9 279	10 197	10 238	10,3%
Catégorie B	1 028	1 247	1 143	11,2%
Catégorie C	855	1 058	1 038	21,4%
<b>Catégories A, B, C</b>	11 162	12 502	12 419	11,3%
Catégorie D	189	253	265	40,2%
Catégorie E	708	675	703	-0,7%
<b>Catégories A, B, C, D, E</b>	12 059	13 430	13 387	11,0%
Part dans l'ensemble des demandeurs d'emploi de catégorie A	24,0%	26,3%	25,4%	1,4 pt
Part dans l'ensemble des demandeurs d'emploi de catégories A, B, C	20,5%	21,8%	21,5%	1,0 pt
<i>Pour mémoire : Lorraine</i>				
Part dans l'ensemble des demandeurs d'emploi de catégorie A	22,0%	24,3%	23,4%	1,4 pt
Part dans l'ensemble des demandeurs d'emploi de catégories A, B, C	18,9%	20,0%	19,7%	0,8 pt
Source : STMT - Pôle emploi, Dares (cf. 10 - Sources et définitions)				

### Demandeurs d'emploi ayant un droit payable au RSA inscrits en fin de mois à Pôle emploi

<i>Données brutes</i>	<i>Effectifs et %</i>			Variation sur un an
	<i>août-14</i>	<i>juil-15</i>	<i>août-15</i>	
<b>Meurthe-et-Moselle</b>				
<b>Demandeurs d'emploi en catégorie A</b>				
RSA socle seul	7 702	8 470	8 439	9,6%
RSA socle et activité	668	730	786	17,7%
RSA activité seule	909	997	1 013	11,4%
<b>Demandeurs d'emploi en catégories A, B, C</b>	11 162	12 502	12 419	11,3%
RSA socle seul	8 248	9 082	9 038	9,6%
RSA socle et activité	1 192	1 376	1 404	17,8%
RSA activité seule	1 722	2 044	1 977	14,8%
Source : STMT - Pôle emploi, Dares (cf. 10 - Sources et définitions)				

### Entrées et sorties à Pôle emploi des demandeurs d'emploi ayant un droit payable au RSA - (catégories A, B, C)

<i>Données brutes</i>	<i>Effectifs et %</i>			Variation sur un an
	<i>août-14</i>	<i>juil-15</i>	<i>août-15</i>	
<b>Meurthe-et-Moselle</b>				
<b>Entrées</b>				
Entrées de demandeurs d'emploi ayant un droit payable au RSA	957	1 180	993	3,8%
Part dans l'ensemble des entrées	19,0%	19,7%	19,7%	0,7 pt
<b>Sorties</b>				
Sorties de demandeurs d'emploi ayant un droit payable au RSA	921	1 176	1 099	19,3%
Part dans l'ensemble des sorties	22,0%	25,0%	23,4%	1,3 pt
<i>Pour mémoire : Lorraine</i>				
<b>Entrées</b>				
Entrées de demandeurs d'emploi ayant un droit payable au RSA	2 978	3 620	3 076	3,3%
Part dans l'ensemble des entrées	17,9%	18,6%	18,8%	0,9 pt
<b>Sorties</b>				
Sorties de demandeurs d'emploi ayant un droit payable au RSA	2 974	3 633	3 288	10,6%
Part dans l'ensemble des sorties	20,7%	23,6%	21,9%	1,2 pt
Source : STMT - Pôle emploi, Dares (cf. Encadré 1 "Sources et définitions")				

#### Avertissement

Sont repérés ici les demandeurs d'emploi ayant un droit payable au RSA i.e. les bénéficiaires (allocataires ou conjoints) d'une allocation au titre du RSA. Le nombre de ces bénéficiaires n'est pas directement comparable à celui des demandeurs d'emploi ayant des droits ouverts. En effet, ce dernier recouvre également des personnes dont le droit est suspendu. L'information sur le nombre de demandeurs d'emploi ayant un droit payable au RSA n'est disponible que depuis juillet 2010.

## 6 – DEMANDEURS D'EMPLOI AYANT UN DROIT PAYABLE AU RSA – MEUSE

### Demandeurs d'emploi ayant un droit payable au RSA inscrits en fin de mois à Pôle emploi

Données brutes	Effectifs et %			Variation sur un an
	août-14	juil-15	août-15	
<b>Meuse</b>				
<b>Catégorie A</b>	2 404	2 471	2 513	4,5%
Catégorie B	318	334	328	3,1%
Catégorie C	186	267	227	22,0%
<b>Catégories A, B, C</b>	2 908	3 072	3 068	5,5%
Catégories D	52	53	46	-11,5%
Catégorie E	262	214	210	-19,8%
<b>Catégories A, B, C, D, E</b>	3 222	3 339	3 324	3,2%
Part dans l'ensemble des demandeurs d'emploi de catégorie A	24,5%	26,1%	25,3%	0,8 pt
Part dans l'ensemble des demandeurs d'emploi de catégories A, B, C	20,5%	21,0%	20,8%	0,2 pt
<i>Pour mémoire : Lorraine</i>				
Part dans l'ensemble des demandeurs d'emploi de catégorie A	22,0%	24,3%	23,4%	1,4 pt
Part dans l'ensemble des demandeurs d'emploi de catégories A, B, C	18,9%	20,0%	19,7%	0,8 pt

Source : STMT - Pôle emploi, Dares (cf. 10 - Sources et définitions)

### Demandeurs d'emploi ayant un droit payable au RSA inscrits en fin de mois à Pôle emploi

Données brutes	Effectifs et %			Variation sur un an
	août-14	juil-15	août-15	
<b>Meuse</b>				
<b>Demandeurs d'emploi en catégorie A</b>	2 404	2 471	2 513	4,5%
RSA socle seul	1 953	2 033	2 033	4,1%
RSA socle et activité	195	185	200	2,6%
RSA activité seule	256	253	280	9,4%
<b>Demandeurs d'emploi en catégories A, B, C</b>	2 908	3 072	3 068	5,5%
RSA socle seul	2 075	2 152	2 141	3,2%
RSA socle et activité	373	381	380	1,9%
RSA activité seule	460	539	547	18,9%

Source : STMT - Pôle emploi, Dares (cf. 10 - Sources et définitions)

### Entrées et sorties à Pôle emploi des demandeurs d'emploi ayant un droit payable au RSA

Données brutes	Effectifs et %			Variation sur un an
	août-14	juil-15	août-15	
<b>Meuse</b>				
<b>Entrées</b>				
Entrées de demandeurs d'emploi ayant un droit payable au RSA	232	258	235	1,3%
Part dans l'ensemble des entrées	17,5%	16,7%	17,9%	0,4 pt
<b>Sorties</b>				
Sorties de demandeurs d'emploi ayant un droit payable au RSA	232	268	237	2,2%
Part dans l'ensemble des sorties	21,7%	23,3%	20,0%	-1,8 pt
<i>Pour mémoire : Lorraine</i>				
<b>Entrées</b>				
Entrées de demandeurs d'emploi ayant un droit payable au RSA	2 978	3 620	3 076	3,3%
Part dans l'ensemble des entrées	17,9%	18,6%	18,8%	0,9 pt
<b>Sorties</b>				
Sorties de demandeurs d'emploi ayant un droit payable au RSA	2 974	3 633	3 288	10,6%
Part dans l'ensemble des sorties	20,7%	23,6%	21,9%	1,2 pt

Source : STMT - Pôle emploi, Dares (cf. Encadré 1 "Sources et définitions")

#### Avertissement

Sont repérés ici les demandeurs d'emploi ayant un droit payable au RSA i.e. les bénéficiaires (allocataires ou conjoints) d'une allocation au titre du RSA. Le nombre de ces bénéficiaires n'est pas directement comparable à celui des demandeurs d'emploi ayant des droits ouverts. En effet, ce dernier recouvre également des personnes dont le droit est suspendu. L'information sur le nombre de demandeurs d'emploi ayant un droit payable au RSA n'est disponible que juillet 2010.

## 6 – DEMANDEURS D'EMPLOI AYANT UN DROIT PAYABLE AU RSA – MOSELLE

### Demandeurs d'emploi ayant un droit payable au RSA inscrits en fin de mois à Pôle emploi

	Effectifs et %			
<i>Données brutes</i>	août-14	juil-15	août-15	Variation sur un an
<b>Moselle</b>				
<b>Catégorie A</b>	12 524	13 570	13 597	8,6%
Catégorie B	1 539	1 782	1 598	3,8%
Catégorie C	1 149	1 394	1 296	12,8%
<b>Catégories A, B, C</b>	15 212	16 746	16 491	8,4%
Catégories D	201	218	254	26,4%
Catégorie E	1 113	1 048	989	-11,1%
<b>Catégories A, B, C, D, E</b>	16 526	18 012	17 734	7,3%
Part dans l'ensemble des demandeurs d'emploi de catégorie A	21,1%	23,2%	22,2%	1,2 pt
Part dans l'ensemble des demandeurs d'emploi de catégories A, B, C	18,3%	19,2%	18,8%	0,5 pt
<i>Pour mémoire : Lorraine</i>				
Part dans l'ensemble des demandeurs d'emploi de catégorie A	22,0%	24,3%	23,4%	1,4 pt
Part dans l'ensemble des demandeurs d'emploi de catégories A, B, C	18,9%	20,0%	19,7%	0,8 pt

Source : STMT - Pôle emploi, Dares (cf. 10 - Sources et définitions)

### Demandeurs d'emploi ayant un droit payable au RSA inscrits en fin de mois à Pôle emploi (composantes de RSA)

	Effectifs et %			
<i>Données brutes</i>	août-14	juil-15	août-15	Variation sur un an
<b>Moselle</b>				
<b>Demandeurs d'emploi en catégorie A</b>	12 524	13 570	13 597	8,6%
RSA socle seul	10 314	11 104	11 026	6,9%
RSA socle et activité	939	1 081	1 057	12,6%
RSA activité seule	1 271	1 385	1 514	19,1%
<b>Demandeurs d'emploi en catégories A, B, C</b>	15 212	16 746	16 491	8,4%
RSA socle seul	11 085	11 921	11 769	6,2%
RSA socle et activité	1 778	2 046	1 971	10,9%
RSA activité seule	2 349	2 779	2 751	17,1%

Source : STMT - Pôle emploi, Dares (cf. 10 - Sources et définitions)

### Entrées et sorties à Pôle emploi des demandeurs d'emploi ayant un droit payable au RSA (catégories A, B, C)

	Effectifs et %			
<i>Données brutes</i>	août-14	juil-15	août-15	Variation sur un an
<b>Moselle</b>				
<b>Entrées</b>				
Entrées de demandeurs d'emploi ayant un droit payable au RSA	1 322	1 638	1 353	2,3%
Part dans l'ensemble des entrées	17,1%	18,1%	17,9%	0,8 pt
<b>Sorties</b>				
Sorties de demandeurs d'emploi ayant un droit payable au RSA	1 400	1 625	1 430	2,1%
Part dans l'ensemble des sorties	20,3%	22,9%	21,0%	0,7 pt
<i>Pour mémoire : Lorraine</i>				
<b>Entrées</b>				
Entrées de demandeurs d'emploi ayant un droit payable au RSA	2 978	3 620	3 076	3,3%
Part dans l'ensemble des entrées	17,9%	18,6%	18,8%	0,9 pt
<b>Sorties</b>				
Sorties de demandeurs d'emploi ayant un droit payable au RSA	2 974	3 633	3 288	10,6%
Part dans l'ensemble des sorties	20,7%	23,6%	21,9%	1,2 pt

Source : STMT - Pôle emploi, Dares (cf. Encadré 1 "Sources et définitions")

#### Avertissement

Sont repérés ici les demandeurs d'emploi ayant un droit payable au RSA i.e. les bénéficiaires (allocataires ou conjoints) d'une allocation au titre du RSA. Le nombre de ces bénéficiaires n'est pas directement comparable à celui des demandeurs d'emploi ayant des droits ouverts. En effet, ce dernier recouvre également des personnes dont le droit est suspendu. L'information sur le nombre de demandeurs d'emploi ayant un droit payable au RSA n'est disponible que depuis juillet 2010.

## 6 – DEMANDEURS D'EMPLOI AYANT UN DROIT PAYABLE AU RSA – VOSGES

### Demandeurs d'emploi ayant un droit payable au RSA inscrits en fin de mois à Pôle emploi

Données brutes	Effectifs et %			Variation sur un an
	août-14	juil-15	août-15	
<b>Vosges</b>				
<b>Catégorie A</b>	4 427	4 943	4 993	12,8%
Catégorie B	569	644	608	6,9%
Catégorie C	453	531	457	0,9%
<b>Catégories A, B, C</b>	5 449	6 118	6 058	11,2%
Catégorie D	95	111	128	34,7%
Catégorie E	421	471	488	15,9%
<b>Catégories A, B, C, D, E</b>	5 965	6 700	6 674	11,9%
Part dans l'ensemble des demandeurs d'emploi de catégorie A	20,2%	23,0%	22,2%	2,0 pt
Part dans l'ensemble des demandeurs d'emploi de catégories A, B, C	17,2%	18,6%	18,4%	1,1 pt
<i>Pour mémoire : Lorraine</i>				
Part dans l'ensemble des demandeurs d'emploi de catégorie A	22,0%	24,3%	23,4%	1,4 pt
Part dans l'ensemble des demandeurs d'emploi de catégories A, B, C	18,9%	20,0%	19,7%	0,8 pt

Source : STMT - Pôle emploi, Dares (cf. 10 - Sources et définitions)

### Demandeurs d'emploi ayant un droit payable au RSA inscrits en fin de mois à Pôle emploi

(composantes de RSA)

Données brutes	Effectifs et %			Variation sur un an
	août-14	juil-15	août-15	
<b>Vosges</b>				
<b>Demandeurs d'emploi en catégorie A</b>	4 427	4 943	4 993	12,8%
RSA socle seul	3 579	4 010	3 986	11,4%
RSA socle et activité	349	396	432	23,8%
RSA activité seule	499	537	575	15,2%
<b>Demandeurs d'emploi en catégories A, B, C</b>	5 449	6 118	6 058	11,2%
RSA socle seul	3 835	4 286	4 271	11,4%
RSA socle et activité	647	770	748	15,6%
RSA activité seule	967	1 062	1 039	7,4%

Source : STMT - Pôle emploi, Dares (cf. 10 - Sources et définitions)

### Entrées et sorties à Pôle emploi des demandeurs d'emploi ayant un droit payable au RSA

(catégories A, B, C)

Données brutes	Effectifs et %			Variation sur un an
	août-14	juil-15	août-15	
<b>Vosges</b>				
<b>Entrées</b>				
Entrées de demandeurs d'emploi ayant un droit payable au RSA	467	544	495	6,0%
Part dans l'ensemble des entrées	18,0%	18,7%	19,9%	1,9 pt
<b>Sorties</b>				
Sorties de demandeurs d'emploi ayant un droit payable au RSA	421	564	522	24,0%
Part dans l'ensemble des sorties	19,2%	23,0%	22,7%	3,6 pt
<i>Pour mémoire : Lorraine</i>				
<b>Entrées</b>				
Entrées de demandeurs d'emploi ayant un droit payable au RSA	2 978	3 620	3 076	3,3%
Part dans l'ensemble des entrées	17,9%	18,6%	18,8%	0,9 pt
<b>Sorties</b>				
Sorties de demandeurs d'emploi ayant un droit payable au RSA	2 974	3 633	3 288	10,6%
Part dans l'ensemble des sorties	20,7%	23,6%	21,9%	1,2 pt

Source : STMT - Pôle emploi, Dares (cf. Encadré 1 "Sources et définitions")

#### Avertissement

Sont repérés ici les demandeurs d'emploi ayant un droit payable au RSA i.e. les bénéficiaires (allocataires ou conjoints) d'une allocation au titre du RSA. Le nombre de ces bénéficiaires n'est pas directement comparable à celui des demandeurs d'emploi ayant des droits ouverts. En effet, ce dernier recouvre également des personnes dont le droit est suspendu. L'information sur le nombre de demandeurs d'emploi ayant un droit payable au RSA n'est disponible que depuis juillet 2010.



## Encadré 1 – SOURCES ET DEFINITIONS

### Demandeurs d'emploi inscrits en fin de mois à Pôle emploi

Les demandeurs d'emploi sont des personnes qui sont inscrites à Pôle emploi, organisme issu de la fusion entre l'ANPE et le réseau des Assedic.

### Catégories de demandeurs d'emploi

Les demandeurs d'emploi inscrits à Pôle emploi sont regroupés en différentes catégories. Conformément aux recommandations du rapport du Cnis sur la définition d'indicateurs en matière d'emploi, de chômage, de sous-emploi et de précarité de l'emploi (septembre 2008), la Dares et Pôle emploi présentent à des fins d'analyse statistique les données sur les demandeurs d'emploi inscrits à Pôle emploi en fonction des catégories suivantes :

- catégorie A : demandeurs d'emploi tenus de faire des actes positifs de recherche d'emploi, sans emploi
- catégorie B : demandeurs d'emploi tenus de faire des actes positifs de recherche d'emploi, ayant exercé une activité réduite courte (de 78 heures ou moins au cours du mois) ;
- catégorie C : demandeurs d'emploi tenus de faire des actes positifs de recherche d'emploi, ayant exercé une activité réduite longue (de plus de 78 heures au cours du mois) ;
- catégorie D : demandeurs d'emploi non tenus de faire des actes positifs de recherche d'emploi (en raison d'un stage, d'une formation, d'une maladie...), sans emploi ;
- catégorie E : demandeurs d'emploi non tenus de faire des actes positifs de recherche d'emploi, en emploi (par exemple : bénéficiaires de contrats aidés).

Dans les fichiers administratifs de Pôle emploi, huit catégories de demandeurs d'emploi sont utilisées (catégories 1 à 8). Ces catégories ont été définies par arrêté (arrêté du 5 février 1992 complété par l'arrêté du 5 mai 1995). Jusqu'au mois de février 2009, les publications étaient fondées sur ces catégories. Le tableau suivant présente la correspondance entre les catégories utilisées à des fins de publication statistique à partir de mars 2009 et les catégories administratives auxquelles Pôle emploi a recours dans sa gestion des demandeurs d'emploi

Catégories statistiques		Catégories administratives
Catégorie A		Catégories 1, 2, 3 hors activité réduite
Catégorie B		Catégories 1, 2, 3 avec activité réduite
Catégorie C		Catégories 6, 7,8
Catégorie D		Catégorie 4
Catégorie E		Catégorie 5
Catégorie ABC		Catégories 1, 2, 3, 6, 7, 8

La situation réelle au regard de l'emploi des demandeurs d'emploi peut, dans certains cas, ne pas correspondre à la catégorie dans laquelle ils sont enregistrés : si cette correspondance est contrôlée pour les demandeurs d'emploi indemnisés, il n'en est pas de même des demandeurs d'emploi non indemnisés.

Les entrées et les sorties des listes de Pôle emploi sont enregistrées pour l'ensemble A, B, C et non au niveau de chacune des catégories A, B ou C.

### Ancienneté et durée d'inscription sur les listes de Pôle emploi

L'ancienneté d'inscription à la fin du mois  $m$  sur les listes d'un demandeur d'emploi inscrit à Pôle emploi mesure le nombre de jours qu'il a passé sur les listes (en catégories A, B, C). Cette notion se rapporte aux effectifs de demandeurs d'emploi inscrits en catégories A, B et C.

Elle se distingue donc de la durée d'inscription des personnes sortants à la fin du mois  $m$  des listes de Pôle emploi (catégories A, B, C). La durée d'inscription sur les listes mesure à la fin du mois  $m$  le nombre de jours passés sur les listes par le demandeur d'emploi qui est sorti au cours du mois  $m$ .

Du fait du mode d'enregistrement des entrées et des sorties, il n'est pas possible de calculer l'ancienneté en catégorie A (respectivement B ou C) ou la durée passée sans discontinuité dans la catégorie A (respectivement B ou C).

De manière conventionnelle, un demandeur d'emploi qui est resté inscrit plus de 12 mois sur les listes de Pôle emploi (son ancienneté sur les listes est supérieure à 1 an) peut être qualifié de demandeur d'emploi de longue durée. S'il est inscrit depuis plus de 24 mois, il est considéré comme étant demandeur d'emploi de très longue durée.

## Encadré 1 – SOURCES ET DEFINITIONS (suite)

### Motifs d'entrée et de sortie des listes de Pôle emploi pour les catégories A, B, C

Les flux d'entrée et de sortie des listes sont présentés suivant différents motifs. Parmi les motifs d'entrée :

- les « premières entrées » correspondent aux cas où la demande d'emploi est enregistrée alors que la personne se présente pour la première fois sur le marché du travail, notamment lorsqu'elle vient d'achever ses études ou lorsqu'elle était auparavant inactive ;
- les « autres cas » recouvrent des situations ne correspondant à aucune autre ventilation, y compris les entrées pour rupture conventionnelle de CDI.

Parmi les motifs de sortie :

- les arrêts de recherche sont liés à une maladie, un congé de maternité, un accident du travail, un départ en retraite ou une dispense de recherche d'emploi ;
- les cessations d'inscription pour défaut d'actualisation correspondent aux cas où le demandeur d'emploi n'a pas actualisé sa déclaration de situation mensuelle ;
- les radiations administratives peuvent intervenir lorsque le demandeur d'emploi ne répond pas à une convocation, lorsqu'il fait une fausse déclaration ou lorsqu'il refuse une offre d'emploi (le motif d'offre raisonnable d'emploi a été ajouté en octobre 2008), une formation, une visite médicale, un contrat d'apprentissage ou de professionnalisation, un contrat aidé, une action d'insertion. La suspension qui en découle peut aller de 15 jours à 12 mois suivant la cause ;
- les autres cas recouvrent des situations ne correspondant à aucune autre ventilation.

Les motifs de sortie des listes de Pôle emploi sont mal connus dans les fichiers administratifs. En particulier, dans les statistiques publiées ici, les reprises d'emploi déclarées sous-estiment le nombre de reprises réelles d'emploi. En effet, chaque mois, de nombreux demandeurs d'emploi sortent des listes parce qu'ils n'ont pas actualisé leur situation mensuelle en fin de mois (ils sont alors enregistrés dans le motif « cessation d'inscription pour défaut d'actualisation ») ou à la suite d'une radiation administrative, par exemple pour non réponse à convocation. Or, une partie de ces demandeurs d'emploi a en fait retrouvé un emploi. L'enquête trimestrielle Sortants de Pôle emploi et de la Dares fournit une estimation de la part des sorties réelles pour reprise d'emploi.

### Les offres d'emploi collectées à Pôle emploi

Pôle emploi collecte des offres d'emploi auprès des entreprises. Les offres collectées publiées ici sont classées suivant trois types :

- les offres d'emploi durable, pour des contrats de plus de six mois ;
- les offres d'emploi temporaire, pour des contrats compris entre un et six mois ;
- les offres d'emploi occasionnel, pour des contrats de moins d'un mois.

Les rapprochements entre les offres et les demandes d'emploi doivent être faits avec précaution dans la mesure où une partie des besoins de recrutement des entreprises ne donne pas lieu au dépôt d'une offre auprès de Pôle emploi et ce dans des proportions qui peuvent varier selon la qualification de l'emploi, le secteur d'activité ou la taille de l'entreprise.

### Méthodologie de correction des variations saisonnières

La méthodologie adoptée pour corriger les séries publiées ici se décompose en deux étapes détaillées ci-après. Les estimations des coefficients de variations saisonnières sont réalisées sur la période allant de janvier 1996 à décembre 2014. Les coefficients saisonniers sont projetés sur l'ensemble de l'année 2015, de sorte que la campagne de traitement statistique des séries n'a lieu qu'une seule fois par an, au mois de février, quand toutes les données de l'année antérieure sont disponibles.

#### 1<sup>ère</sup> étape : correction des variations saisonnières

Les séries publiées ici sont marquées par des phénomènes récurrents, de type saisonniers, qui ne reflètent pas des mouvements de nature économique. Il est nécessaire d'en faire abstraction pour analyser les fluctuations purement conjoncturelles de ces séries : il faut raisonner sur des données corrigées des variations saisonnières (CVS). Celles-ci permettent d'éliminer la composante saisonnière de chaque série pour ne garder que les composantes liées à la tendance (i.e. à l'évolution de long terme de la série), au cycle (i.e. aux fluctuations de court terme) et à certaines irrégularités (fluctuations résiduelles non périodiques). Pour les séries France et France Métropolitaine, la cvs est appliquée aux données préalablement corrigées des jours ouvrables.

#### 2<sup>e</sup> étape : mise cohérence des différentes ventilations

Pour assurer la cohérence entre la région et ses départements, les séries corrigées des variations saisonnières régionales sont obtenues par sommation des séries départementales.

## Encadré 1 – SOURCES ET DEFINITIONS (fin)

### Demandeurs d'emploi ayant un droit payable au Revenu de solidarité active (RSA)

Le Revenu de solidarité active (RSA) est entré en vigueur le 1er juin 2009 en France métropolitaine et a été généralisé au plus tard le 1<sup>er</sup> janvier 2011 en Outre-mer. Il a pour objet « d'assurer à ses bénéficiaires des moyens convenables d'existence, afin de lutter contre la pauvreté, encourager l'exercice ou le retour à une activité professionnelle et aider à l'insertion sociale des bénéficiaires » (loi n°2008-1249 du 1er décembre 2008). Il remplace le Revenu minimum d'insertion (RMI), l'Allocation de parent isolé (API) ainsi que les mécanismes d'intéressement liés à la reprise d'emploi.

Le RSA est une allocation destinée à porter les ressources du foyer au niveau d'un revenu garanti. Le revenu garanti est calculé pour chaque foyer en faisant la somme :

- d'un montant forfaitaire dont le niveau varie en fonction de la composition du foyer et du nombre d'enfants à charge et qui correspondait en juin 2009 au montant du RMI ou de l'API pour les parents isolés,
- de 62 % des revenus d'activité des membres du foyer, s'il y en a.

Un bénéficiaire du RSA est tenu « de rechercher un emploi, d'entreprendre les démarches nécessaires à la création de sa propre activité ou d'entreprendre les actions nécessaires à une meilleure insertion sociale ou professionnelle » s'il remplit les conditions suivantes (article L.262-28) :

- les ressources de son foyer sont inférieures à un certain montant forfaitaire, dont le niveau varie en fonction de la composition du foyer et du nombre d'enfants à charge (513,90 €/mois pour un célibataire sans enfant) ;
- il est sans emploi ou ne tire de l'exercice de son activité professionnelle que des revenus inférieurs à 500 € (décret n°2009-404 du 15 avril 2009)

Pour un bénéficiaire du RSA majoré (i.e. une personne isolée assumant la charge d'un ou de plusieurs enfants ou étant enceinte), il est tenu compte des sujétions particulières auxquelles celui-ci est contraint, notamment en matière de garde d'enfants.

Un bénéficiaire du RSA tenu aux obligations précisées ci-dessus est orienté par le Conseil général :

- de façon prioritaire, lorsqu'il est disponible pour occuper un emploi, soit vers Pôle emploi soit, si le département décide d'y recourir, vers un autre organisme participant au service public de l'emploi (mission locale, PLIE, organisme privé de placement...);
- vers les autorités ou organismes compétents en matière d'insertion sociale lorsque des difficultés (de logement ou de santé notamment) font temporairement obstacle à son engagement dans une démarche de recherche d'emploi.

A compter de juillet 2010, sont repérés dans le système d'information statistique de Pôle emploi les demandeurs d'emploi ayant un droit payable au RSA i.e. les bénéficiaires (allocataires ou conjoint) d'une allocation au titre du RSA. Entre juin 2009 et juin 2010, seuls étaient repérés dans les fichiers de Pôle emploi les demandeurs d'emploi ayant des droits ouverts au RSA i.e. les personnes ayant un droit payable au RSA, les personnes ayant un droit au RSA suspendu pendant 4 mois maximum (notamment pour non respect des devoirs qui leur incombent, non renouvellement de déclaration trimestrielle de ressources, dépassement du seuil de ressources, ou parce que la demande est en cours de traitement). Parmi ces demandeurs d'emploi repérés comme ayant des droits ouverts au RSA, certains ne percevront pas le RSA. Les données relatives aux demandeurs d'emploi ayant des droits ouverts au RSA ne seront plus publiées à partir de janvier 2011.

Quatre catégories d'indicateurs relatifs aux demandeurs d'emploi ayant un droit payable au RSA sont publiées :

- les demandeurs d'emploi inscrits en fin de mois à Pôle emploi et ayant un droit payable au RSA ;
- les demandeurs d'emploi inscrits en fin de mois ayant un droit payable au RSA selon la composante de RSA. Il existe trois composantes de RSA : le RSA socle seul, le RSA socle et activité, le RSA activité seul. Le RSA socle seul bénéficie aux foyers qui n'ont pas de revenu d'activité, il est égal au montant forfaitaire. Le RSA socle et activité bénéficie aux foyers qui ont de faibles revenus d'activité et dont l'ensemble des ressources est inférieur au montant forfaitaire. Le RSA activité seul bénéficie aux foyers qui ont de faibles revenus d'activité et dont l'ensemble des ressources est supérieur au montant forfaitaire. Cette nouvelle composante élargit le champ des bénéficiaires ;
- les entrées à Pôle emploi de demandeurs d'emploi ayant un droit payable au RSA ;
- les sorties de Pôle emploi de demandeurs d'emploi ayant un droit payable au RSA.

Le dénombrement des demandeurs d'emploi ayant un droit payable au RSA résulte d'un rapprochement entre les fichiers de Pôle emploi d'une part et ceux de la Cnaf et de la CCMSA d'autre part.

La mise en œuvre de la loi portant création du RSA à compter du 1<sup>er</sup> juin 2009 est susceptible d'accroître sensiblement le nombre de demandeurs d'emploi inscrits à Pôle emploi et, parmi ceux-ci, la part de ceux qui bénéficient d'une prestation de solidarité (RMI ou API avant le 1<sup>er</sup> juin 2009 ; RSA après le 1<sup>er</sup> juin ainsi que RMI et API à titre transitoire pour certains bénéficiaires). En effet, l'obligation d'orientation vers le service public de l'emploi des bénéficiaires du RSA disponibles pour occuper un emploi devrait conduire une proportion plus importante qu'auparavant de bénéficiaires de prestation de solidarité à s'inscrire à Pôle emploi. Par ailleurs, l'ouverture du RSA à des personnes auparavant non éligibles au RMI ou à l'API (salariés à faibles revenus ne bénéficiant pas ou plus de mesures d'intéressement) pourrait conduire certains demandeurs d'emploi (notamment en activité réduite) à se voir ouvrir des droits nouveaux au RSA.

## **Encadré 2 - Les demandeurs d'emploi inscrits à Pôle emploi : un concept différent du chômage au sens du BIT**

La notion de demandeurs d'emploi inscrits à Pôle emploi est une notion différente de celle du chômage au sens du BIT : certains demandeurs d'emploi ne sont pas chômeurs au sens du BIT et inversement certains chômeurs au sens du BIT ne sont pas inscrits à Pôle emploi.

Les données relatives aux demandeurs d'emploi sont issues des fichiers administratifs de gestion de Pôle emploi. La répartition entre les diverses catégories A, B, ou C s'effectue sur la base de règles juridiques portant notamment sur l'obligation de faire des actes positifs de recherche d'emploi et d'être immédiatement disponible. L'exercice d'une activité réduite est autorisé.

Pour mémoire, un chômeur au sens du BIT est une personne en âge de travailler (c'est-à-dire ayant 15 ans ou plus) qui : 1) n'a pas travaillé, ne serait-ce qu'une heure, au cours de la semaine de référence, 2) est disponible pour prendre un emploi dans les 15 jours et 3) a cherché activement un emploi dans le mois précédent ou en a trouvé un qui commence dans les trois mois. Seule une enquête statistique peut vérifier si ces critères sont remplis. En France, il s'agit de l'enquête Emploi de l'Insee.

Alors que le chômage au sens du BIT constitue un indicateur de référence pour l'analyse des évolutions du marché du travail, le nombre de demandeurs d'emploi inscrits en fin de mois à Pôle emploi peut être affecté par d'autres facteurs : modifications du suivi et de l'accompagnement des demandeurs d'emploi, comportements d'inscription des demandeurs d'emploi, mise en place du RSA (1<sup>er</sup> juin 2009)...

L'Insee publie chaque trimestre les indicateurs de référence pour le chômage au sens du BIT à partir des résultats trimestriels de son enquête Emploi pour la France métropolitaine. Les dernières estimations de l'Insee sont disponibles sur son site Internet : <http://www.insee.fr/fr/themes/indicateur.asp?id=14>.

**Retrouvez aussi les données nationales ou régionales sur les sites  
de la DARES, de l'ETAT en Lorraine, de la DIRECCTE ou de Pôle emploi :**

<http://travail-emploi.gouv.fr/etudes-recherches-statistiques-de,76/statistiques,78/chomage,79/>

<http://www.lorraine.pref.gouv.fr/index.php?headingid=32>

<http://www.lorraine.direccte.gouv.fr/-accueil-28-.html>

<http://www.pole-emploi.org>

<http://www.statemploi-lorraine.com/>