



Le chiffre du commerce extérieur

<http://lekiosque.finances.gouv.fr>



Alsace

4^{ème} trimestre 2013
résultats de décembre 2013

Réalisée chaque trimestre, la brochure régionale présente les données de cadrage du commerce extérieur de marchandises d'une région française et de ses départements.

Les informations sont présentées selon une nomenclature agrégée (niveaux spécifiques de NAF-CPF révision 2).

Les statistiques sont valorisées CAF (à l'importation) et FAB (à l'exportation) et ne subissent aucun traitement statistique tels que des estimations ou des corrections de variations saisonnières.

Les statistiques régionales du commerce extérieur n'intègrent pas les échanges de matériel militaire qui ne peuvent être connus que globalement.

► **Concepts & méthodes sur**

<http://lekiosque.finances.gouv.fr>

Réalisation

Direction générale des douanes et droits indirects

Département des statistiques et des études économiques

Unité diffusion et études économiques

diffusion.stat@douane.finances.gouv.fr

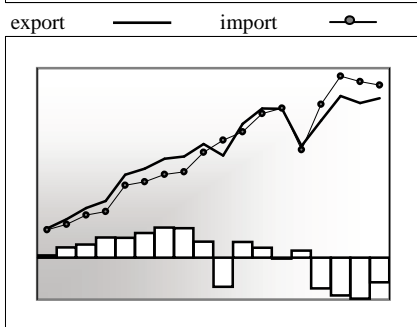
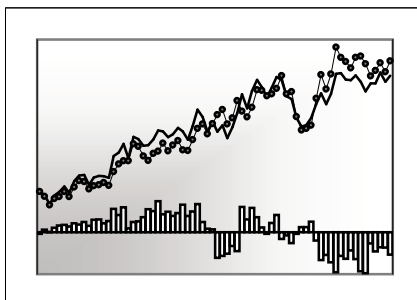
Plus de données auprès du

Centre d'informations statistiques

cis@douane.finances.gouv.fr



► **Données CAF/FAB hors matériel militaire en millions d'euros**



	Export	Import	Solde
1T1996	3 621	3 653	-32
4T2012	7 219	7 463	-244
1T2013	7 217	7 637	-420
2T2013	7 574	7 899	-325
3T2013	7 268	7 600	-332
4T2013	7 469	7 956	-487

	Export	Import	Solde
2008	28 257	28 324	-67
2009	23 805	23 367	438
2010	26 839	28 779	-1 940
2011	29 778	32 153	-2 375
2012	28 930	31 522	-2 592
2013	29 528	31 092	-1 564

► **Part des départements sur la période 1T2013 - 4T2013**

Exportations	%	Importations	%
Bas-Rhin	55,7	Bas-Rhin	54,9
Haut-Rhin	44,3	Haut-Rhin	45,1

Avertissement

La brochure est réalisée une fois par trimestre sur la base des résultats du dernier mois disponible (exemple : décembre pour le 4^{ème} trimestre). Cependant, les statistiques régionales sont mises à jour chaque mois : ainsi, les chiffres présentés dans cette brochure peuvent être légèrement différents des données régionales les plus récentes.

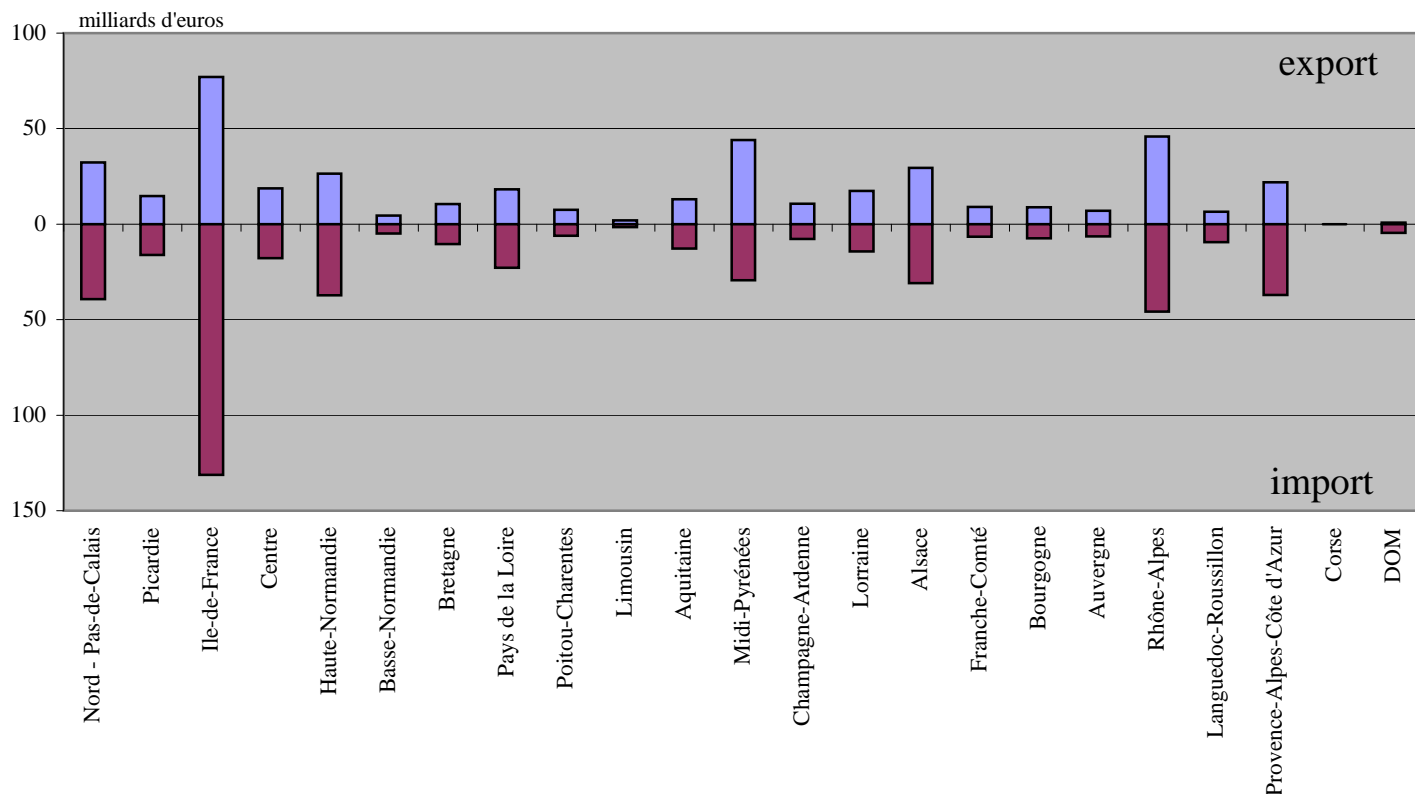
Les données sont présentées sur année glissante (4 derniers trimestres disponibles) afin d'éliminer les aléas saisonniers.

Le département indiqué est celui de départ ou de destination des marchandises sauf flux particuliers (pétrole, plateforme de distribution).



► La place de la région dans le commerce extérieur de la France - période 1T2013 - 4T2013

Alsace : 6,9 % des exportations de la France et 6,2 % des importations



Le territoire statistique de la France :

En terme de commerce extérieur, le territoire statistique de la France comprend la France continentale, la Corse, les départements d'Outre-mer et la Principauté de Monaco. Les échanges commerciaux de Monaco sont intégrés à la région Provence-Alpes-Côte d'Azur. Les flux commerciaux entre les différentes parties du territoire statistique de la France ne sont pas comptabilisés.

Des effets de structure :

Dans certains cas, le département indiqué sur les documents douaniers reprend celui de stockage et non forcément celui d'expédition (à l'exportation), de consommation ou d'utilisation (à l'importation). Ainsi, sans en être originaires ou à destination, des flux sont attribués aux régions possédant d'importantes plates-formes logistiques d'échanges commerciaux (aéroports, ports, entrepôts) : c'est notamment le cas pour les produits pétroliers.

Diffusion de la brochure et mise à jour des statistiques régionales :

Les statistiques régionales sont disponibles selon une périodicité trimestrielle, mais elles sont néanmoins mises à jour chaque mois. Ainsi, lors de la diffusion des résultats nationaux du mois de février, la période disponible la plus récente des statistiques régionales reste le dernier trimestre complet, soit le 4ème trimestre de l'année précédente, néanmoins mis à jour des enrichissements et corrections.

Cette brochure est réalisée **une fois par trimestre** sur la base des résultats du dernier mois disponible (exemple : mars pour le 1er trimestre, décembre pour le 4ème trimestre, ...). Les chiffres présentés dans la brochure (non mis à jour) peuvent donc être légèrement différents des statistiques obtenues par ailleurs (site Internet, demandes particulières, ...) qui sont, elles, actualisées chaque mois.

Cas particulier de l'électricité et du gaz naturel :

A compter de janvier 2005 (janvier 2006 dans le cas précis des échanges avec la Suisse), l'évolution de la législation communautaire du marché de l'énergie entraîne des conséquences pour la comptabilisation des échanges d'électricité (par ligne haute-tension) et de gaz naturel (par gazoduc) : ces flux sont attribués au département de PARIS (75), et non aux départements effectivement producteurs (à l'exportation) ou aux départements consommateurs/frontaliers (à l'importation). L'attention est donc appelée sur la spécificité des échanges de produits énergétiques de la région Ile-de-France et du département de Paris.





Nomenclature agrégée A17 et A38	millions d'euros					
	4T2013			1T2013 - 4T2013		
	export	import	solde	export	import	solde
AZ Produits agricoles, sylvicoles et piscicoles	119	82	37	516	309	207
DE Hydrocarbures naturels, autres produits des industries extractives, électricité, déchets	66	77	-11	278	320	-42
Produits manufacturés (C1 à C5)	7 248	7 769	-521	28 594	30 346	-1 752
C1 Produits des IAA	629	426	203	2 360	1 627	733
C2 Produits pétroliers raffinés et coke	29	423	-394	136	1 575	-1 439
C3 Equipements mécaniques, matériel électrique, électronique et informatique	2 197	2 034	163	8 646	8 009	637
<i>Produits informatiques, électroniques et optiques</i>	739	788	-49	2 870	2 936	-66
<i>Equipements électriques et ménagers</i>	473	457	16	1 801	1 743	57
<i>Machines industrielles et agricoles, diverses</i>	984	788	196	3 975	3 329	645
C4 Matériels de transport	1 050	873	177	3 561	3 181	379
<i>Industrie automobile</i>	979	824	154	3 201	2 974	227
<i>Industries aéronautique et spatiale, navale, ferroviaire, cycles et motocycles</i>	71	48	23	360	208	152
C5 Autres produits industriels	3 344	4 013	-670	13 892	15 953	-2 061
<i>Textiles, habillement et chaussures</i>	358	512	-154	1 436	2 120	-684
<i>Bois papier et carton</i>	146	183	-37	570	715	-145
<i>Produits chimiques, parfums et cosmétiques</i>	828	788	40	3 562	3 411	151
<i>Produits pharmaceutiques</i>	844	1 106	-262	3 295	3 918	-624
<i>Produits en caoutchouc, plastique, produits minéraux divers</i>	214	329	-114	884	1 304	-421
<i>Produits métallurgiques et métalliques</i>	379	531	-152	1 747	2 240	-493
<i>Produits manufacturés divers</i>	574	566	9	2 399	2 245	155
ZZ Produits divers (édition, communication, documents techniques, objets d'art, antiquités, ...)	36	28	8	141	118	23
Ensemble CAF/FAB hors matériel militaire	7 469	7 956	-488	29 528	31 092	-1 564

► Comparaison des structures régionale et nationale - période 1T2013 - 4T2013

Nomenclature agrégée A17	millions d'euros			
	Région		France	
	% export	% import	% export	% import
AZ Produits agricoles, sylvicoles et piscicoles	1,7	1,0	3,8	2,4
DE Hydrocarbures naturels, autres produits des industries extractives, électricités, déchets	0,9	1,0	2,2	11,5
Produits manufacturés	96,8	97,6	93,1	85,4
C1 Produits des IAA	8,0	5,2	10,2	7,2
C2 Produits pétroliers raffinés et coke	0,5	5,1	2,8	5,8
C3 Equipements mécaniques, matériel électrique, électronique et informatique	29,3	25,8	18,8	19,8
C4 Matériels de transport	12,1	10,2	21,6	15,1
C5 Produits manufacturés divers	47,0	51,3	39,6	37,5
ZZ Produits divers (édition, communication, ...)	0,5	0,4	0,9	0,7
Ensemble CAF/FAB hors matériel militaire	100	100	100	100

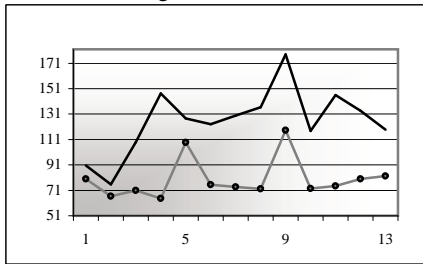




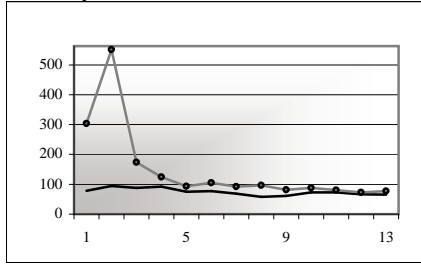
produits

Nomenclature agrégée A17 et A38

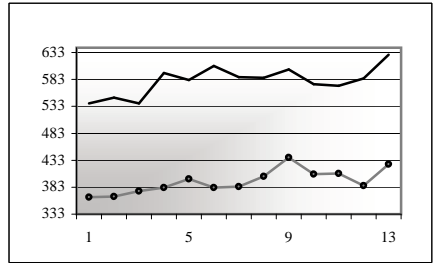
AZ - Produits agricoles



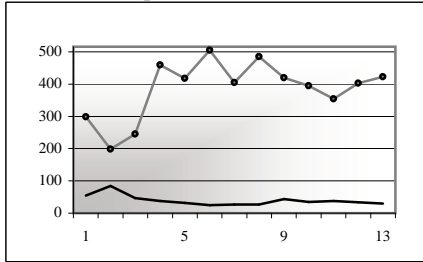
DE - Hydrocarbures naturels, ...



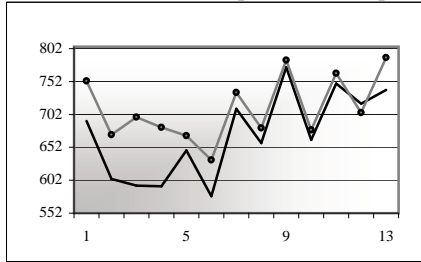
C1 - Produits des IAA



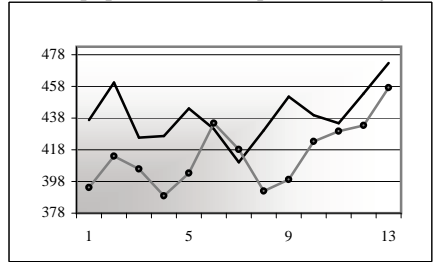
C2 - Produits pétroliers raffinés et coke



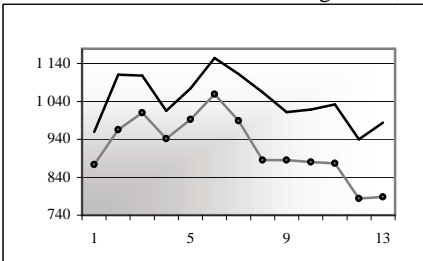
CI - Produits informatiques, électroniques, ...



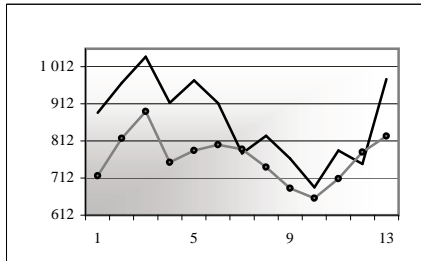
CJ - Equipements électriques et ménagers



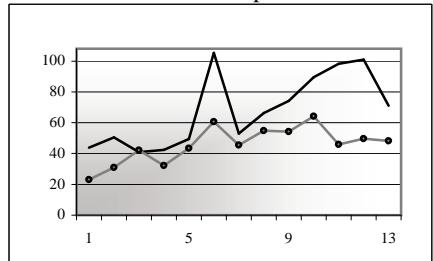
CK - Machines industrielles et agricoles, ...



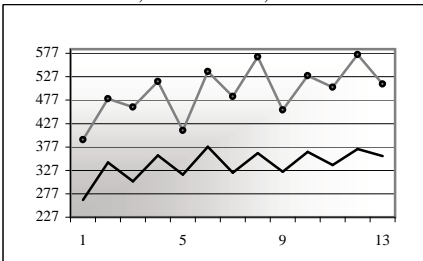
Industrie automobile



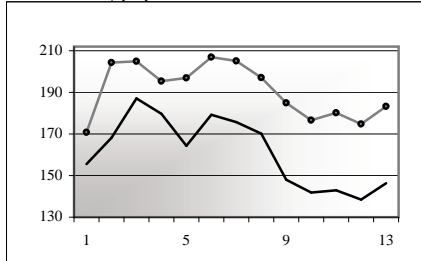
Autres matériels de transport



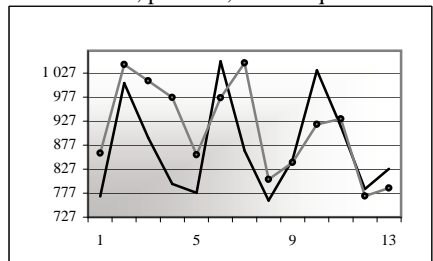
CB - Textiles, habillement, cuir et chaussures



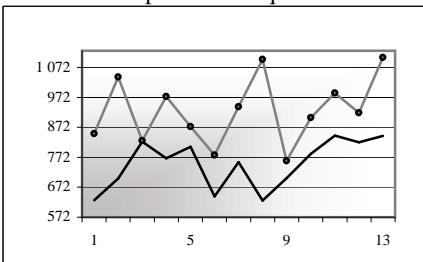
CC - Bois, papier et carton



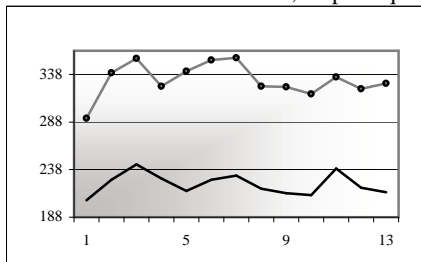
CE - Chimie, parfums, cosmétiques



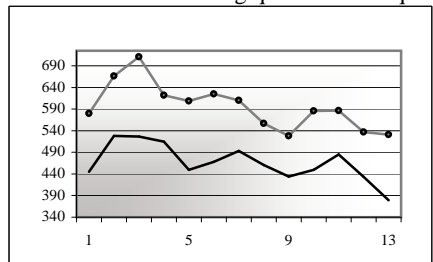
CF - Produits pharmaceutiques



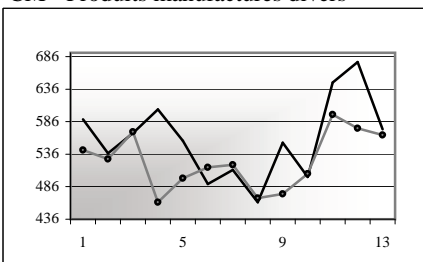
CG - Produits en caoutchouc, en plastique, ...



CH - Produits métallurgiques et métalliques



CM - Produits manufacturés divers



► Evolution au cours des 13 derniers trimestres

données en millions d'euros

●●● importation
— exportation





► Palmarès produits sur la période 1T2013 - 4T2013

Nomenclature agrégée A129	millions d'euros		
	valeur	%	rang antérieur*
Produits pharmaceutiques	3 295	11,2	1
Machines et équipements d'usage général	2 392	8,1	2
Produits de la construction automobile	1 990	6,7	3
Chimie de base, mat. plastiques et caoutchouc synth	1 949	6,6	4
Matériel électrique	1 628	5,5	5
Appareils de mesure, d'essai, de navig. ; horlogerie	1 583	5,4	7
Produits chimiques divers	1 436	4,9	6
Équipements pour automobiles	1 211	4,1	9
Instruments à usage médical, optique et dentaire	1 174	4,0	11
Métaux non ferreux	1 099	3,7	10
Machines diverses d'usage spécifique	1 063	3,6	8
Art. de joaillerie et bijouterie, instr. de musique	829	2,8	18
Produits alimentaires divers	761	2,6	12
Boissons	760	2,6	13
Équip. électromédicaux de diagnostic et de trait.	580	2,0	14
Articles d'habillement	525	1,8	17
Produits en plastique	509	1,7	16
Produits de la culture et de l'élevage	504	1,7	15
Cuir, bagages et chaussures	501	1,7	19
Ordinateurs et équipements périphériques	434	1,5	20
autres	5 306	18,0	
Total	29 528	100	

* période 1T2012 - 4T2012

Nomenclature agrégée A129	millions d'euros		
	valeur	%	rang antérieur*
Produits pharmaceutiques	3 918	12,6	1
Chimie de base, mat. plastiques et caoutchouc synth	2 324	7,5	2
Machines et équipements d'usage général	2 226	7,2	3
Produits de la construction automobile	2 226	7,2	4
Produits pétroliers raffinés et coke	1 575	5,1	5
Matériel électrique	1 529	4,9	6
Appareils de mesure, d'essai, de navig. ; horlogerie	1 380	4,4	7
Instruments à usage médical, optique et dentaire	1 231	4,0	8
Produits chimiques divers	964	3,1	9
Articles d'habillement	946	3,0	11
Cuir, bagages et chaussures	895	2,9	12
Équipements pour automobiles	748	2,4	13
Métaux non ferreux	721	2,3	14
Ouvrages en métaux (coutellerie, outils, quincaill.)	714	2,3	16
Machines diverses d'usage spécifique	708	2,3	10
Produits en plastique	707	2,3	15
Équip. électromédicaux de diagnostic et de trait.	584	1,9	17
Produits sidérurgiques et 1ère Transform. de l'acier	542	1,7	18
Produits alimentaires divers	498	1,6	19
Art. de joaillerie et bijouterie, instr. de musique	453	1,5	27
autres	6 205	20,0	
Total	31 092	100	

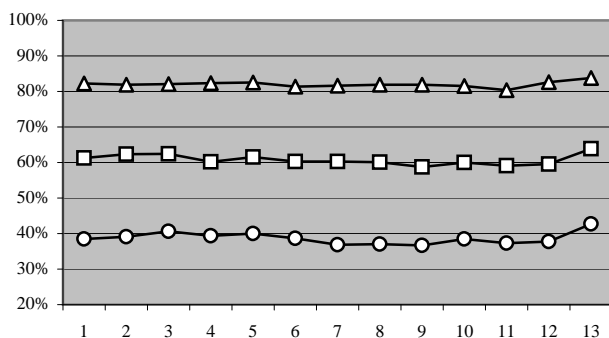
* période 1T2012 - 4T2012

► Concentration des échanges : évolution au cours des 13 derniers trimestres

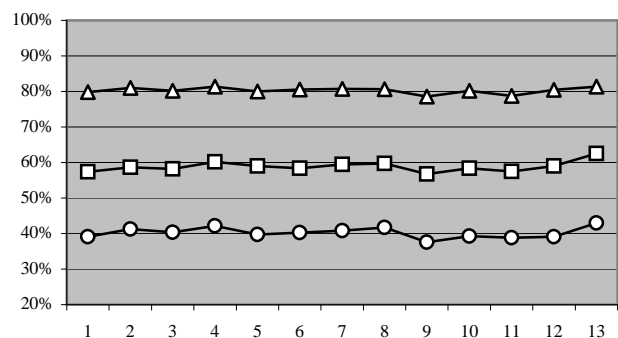
pourcentages cumulés par produits

5 premiers ○ 10 premiers □ 20 premiers △

exportations



importations



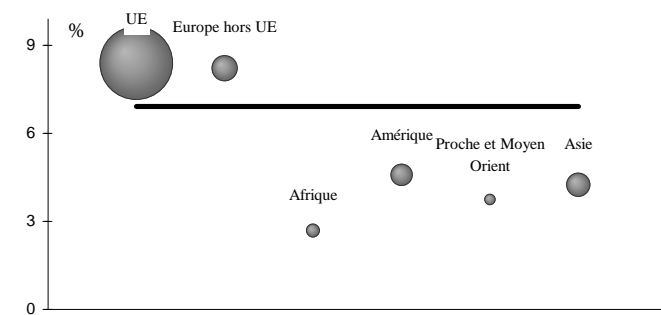


millions d'euros

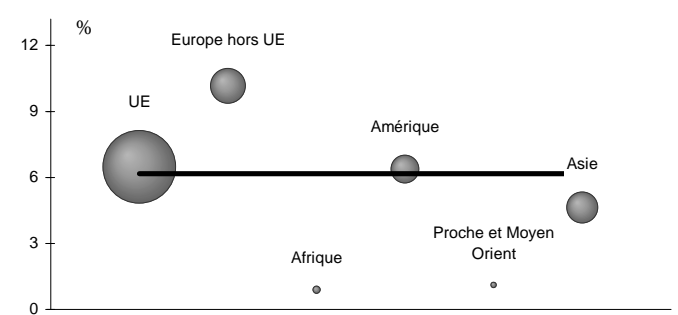
	4T2013			1T2013 - 4T2013			Part en %	
	export	import	solde	export	import	solde	Exp	Imp
Union européenne	5 362	4 980	382	21 320	18 862	2 458	72,2	60,7
dont Zone euro	4 390	4 429	-38	17 359	16 671	687	58,8	53,6
Pays tiers	2 106	2 976	-870	8 208	12 230	-4 023	27,8	39,3
Europe hors UE	671	1 151	-480	2 652	4 406	-1 754	9,0	14,2
Afrique	172	61	112	742	239	503	2,5	0,8
Amérique	511	660	-148	1 974	2 852	-878	6,7	9,2
Proche et Moyen Orient	132	32	101	516	129	387	1,7	0,4
Asie	607	827	-220	2 277	3 508	-1 231	7,7	11,3
Divers	12	247	-234	48	1 096	-1 048	0,2	3,5
Ensemble hors matériel militaire	7 469	7 956	-488	29 528	31 092	-1 564	100	100

► Part de la région dans le commerce de la France : globalement et par zones

Exportations



Importations



poids global ——— part de la région dans le commerce global de la France 6,9 % à l'export, 6,2 % à l'import.
 poids par zones ● part de la région dans le commerce de la France avec une zone particulière, par exemple 2,7 % des exportations de la France vers l'Afrique.

l'aire des cercles représente la part de la zone au niveau de la seule région. Ainsi, l'aire du cercle <UE> figure 72,2 % des exportations de la région et celle du cercle <Amérique>, 6,7 %

► Palmarès pays sur la période 1T2013 - 4T2013

Pays	Exportations (millions d'euros)		
	valeur	%	rang antérieur*
Allemagne	8 342	28,3	1
Pays-Bas	2 345	7,9	2
Italie	2 165	7,3	3
Royaume-Uni	2 149	7,3	4
Suisse	1 607	5,4	5
Espagne	1 466	5,0	6
Etats Unis	1 230	4,2	8
Belgique	1 202	4,1	7
Chine	704	2,4	9
Autriche	583	2,0	10
Pologne	521	1,8	11
Japon	492	1,7	14
Portugal	434	1,5	21
Turquie	396	1,3	12
Suède	376	1,3	15
Autres	5 516	18,7	
Total	29 528	100	

* période 1T2012 - 4T2012

Pays	Importations (millions d'euros)		
	valeur	%	rang antérieur*
Allemagne	9 216	29,6	1
Suisse	3 822	12,3	2
Etats Unis	2 452	7,9	3
Chine	2 032	6,5	5
Italie	1 931	6,2	6
Pays-Bas	1 573	5,1	4
Autriche	1 228	3,9	9
Belgique	1 039	3,3	7
Espagne	807	2,6	8
Royaume-Uni	709	2,3	10
Pays NDA	641	2,1	23
Japon	465	1,5	12
Pologne	383	1,2	13
Irlande	350	1,1	11
République tchèque	329	1,1	14
Autres	4 116	13,2	
Total	31 092	100	

* période 1T2012 - 4T2012



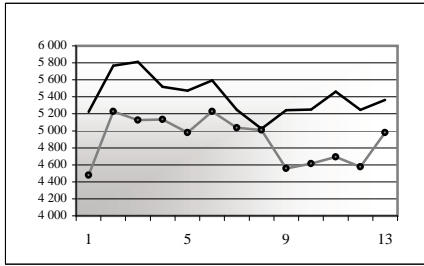


► Evolution au cours des 13 derniers trimestres

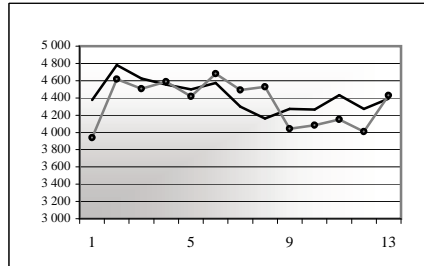
— export
● import

données en millions d'euros

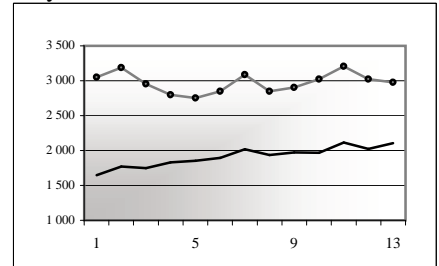
UE



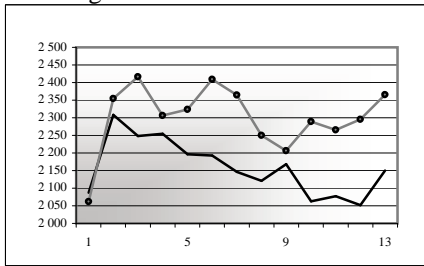
Zone euro



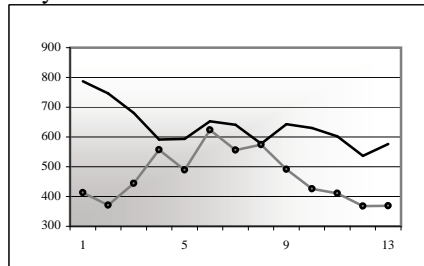
Pays tiers



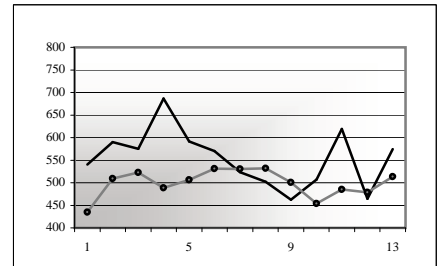
Allemagne



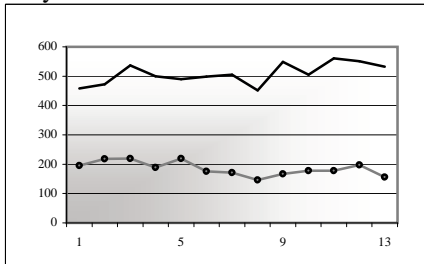
Pays-Bas



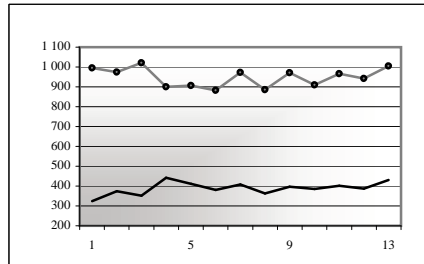
Italie



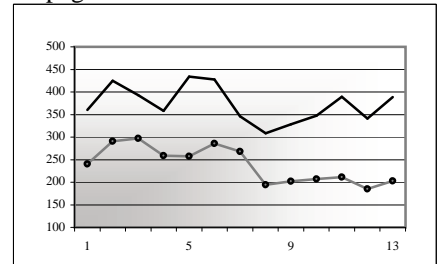
Royaume-Uni



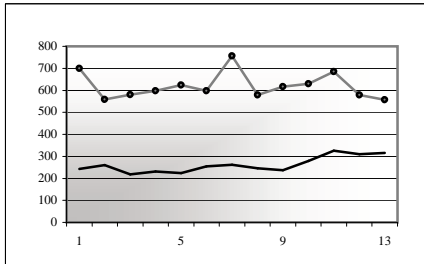
Suisse



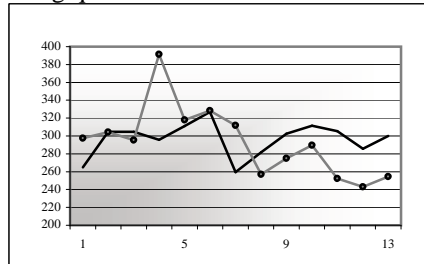
Espagne



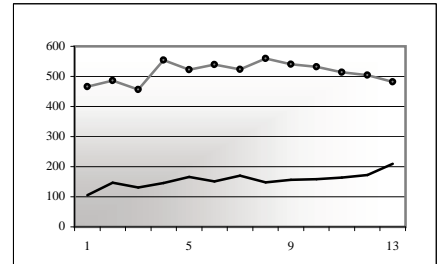
Etats Unis



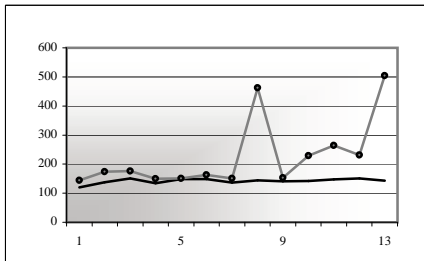
Belgique



Chine

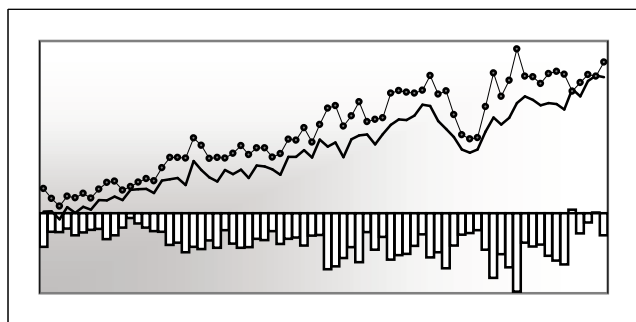


Autriche

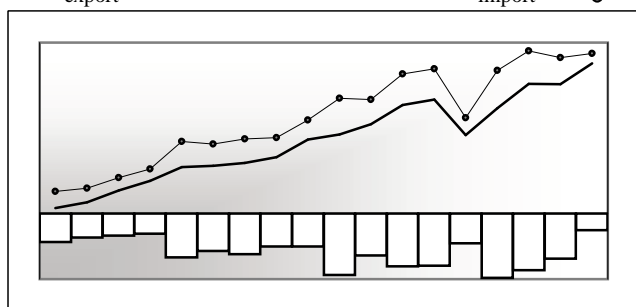




Données CAF/FAB hors matériel militaire en millions d'euros



	export	import	solde
1T1996	1 846	2 252	-406
4T2012	4 001	3 959	42
1T2013	3 869	4 114	-245
2T2013	4 137	4 251	-114
3T2013	4 234	4 226	8
4T2013	4 207	4 473	-266



	export	import	solde
2008	14 160	16 086	-1 926
2009	11 916	13 016	-1 100
2010	13 622	15 995	-2 373
2011	15 143	17 230	-2 087
2012	15 128	16 794	-1 666
2013	16 447	17 063	-616

Structure des échanges par branches et zones

Nomenclature agrégée A17	4T2013			1T2013 - 4T2013				
	export	import	solde	export	%	import	%	solde
AZ Produits agricoles, sylvicoles, de la pêche et de l'aquaculture	38	61	-23	165	1,0	227	1,3	-62
DE Hydrocarbures naturels, industries extractives, électricité, déchets	48	16	32	197	1,2	67	0,4	130
C1 Produits des IAA	490	280	210	1 809	11,0	1 075	6,3	734
C2 Produits pétroliers raffinés et coke	10	258	-248	44	0,3	980	5,7	-936
C3 Equipements mécaniques, matériel électrique, électronique et informat.	1 368	1 002	365	5 188	31,5	3 912	22,9	1 276
C4 Matériel de transport	496	732	-236	1 760	10,7	2 580	15,1	-820
C5 Autres produits industriels = Industrie manufacturière	1 748	2 103	-355	7 246	44,1	8 140	47,7	-894
	4 112	4 375	-263	16 047	97,6	16 687	97,8	-640
ZZ Produits divers	10	20	-11	38	0,2	82	0,5	-44
Ensemble hors matériel militaire	4 207	4 473	-265	16 447	100	17 063	100	-616
UE	2 914	3 279	-365	11 424	69,5	12 006	70,4	-583
dont Zone euro	2 373	2 904	-531	9 344	56,8	10 535	61,7	-1 191
Europe hors UE	283	153	131	1 182	7,2	548	3,2	634
Afrique	97	40	57	411	2,5	155	0,9	256
Amérique	401	448	-47	1 518	9,2	1 971	11,5	-453
Proche et Moyen Orient	94	5	88	348	2,1	23	0,1	325
Asie	411	472	-61	1 535	9,3	1 987	11,6	-452
Divers	8	76	-68	30	0,2	373	2,2	-344





► Poids du département dans les échanges commerciaux de la région - période 1T2013 - 4T2013

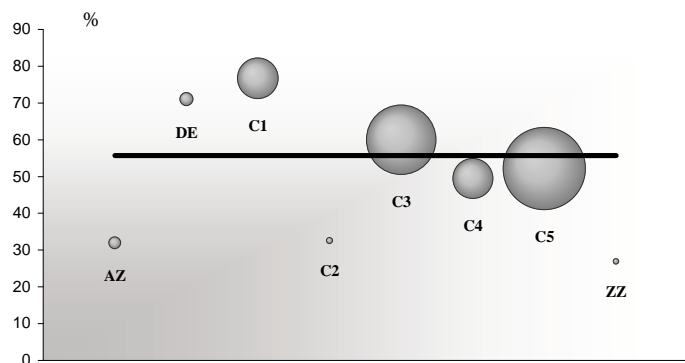
poids global —
poids par CPA ○

part du département dans le commerce global de la région 55,7 % à l'export, 54,9 % à l'import.
part du département dans le commerce de la région pour un produit particulier, par exemple 76,7 % des exportations de produits des IAA (C1) de la région.

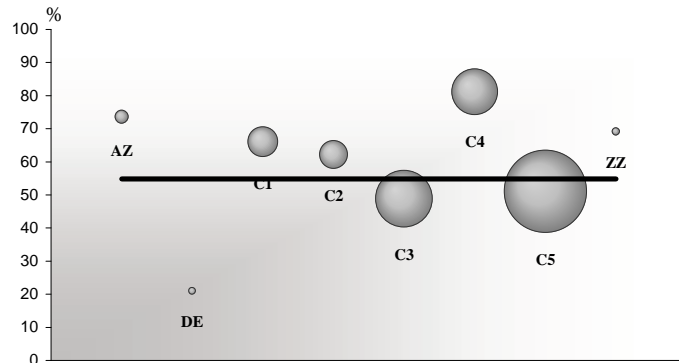
L'aire de chaque cercle représente la part de la Nomenclature Agrégée considérée dans les échanges du département. Ainsi, l'aire du cercle <Produits des IAA> (C1) figure 11 % des exportations du département, celle du cercle <Matériels de transport> (C4), 10,7 %

La représentation met donc en évidence les spécificités départementales selon une approche de type "point fort - point faible"

export



import



AZ Produits agricoles, sylvicoles, de la pêche et de l'aquaculture

C1 Produits des IAA

C3 Equipements mécaniques, matériel électrique, électronique et optique

C5 Autres produits industriels

DE Hydrocarbures naturels

C2 Produits pétroliers raffinés et coke

C4 Matériels de transport

ZZ Produits divers

► Palmarès produits sur la période 1T2013 - 4T2013

Exportation Nomenclature agrégée A129	millions d'euros		
	valeur	%	rang antérieur*
Produits pharmaceutiques	2 806	17,1	1
Machines et équipements d'usage général	1 709	10,4	2
Matériel électrique	1 258	7,6	3
Appareils de mesure, d'essai, de navig. ; horlogerie	1 088	6,6	6
Chimie de base, mat. plastiques et caoutchouc synth.	869	5,3	4
Art. de joaillerie et bijouterie, instr. de musique	800	4,9	11
Équipements pour automobiles	786	4,8	5
Produits de la construction automobile	654	4,0	10
Boissons	586	3,6	8
Produits alimentaires divers	536	3,3	7
Produits chimiques divers	535	3,3	9
Produits du travail des grains et produits amylacés	383	2,3	12
Machines agricoles et forestières	363	2,2	13
Produits en plastique	332	2,0	14
Produits de la construction aéronautique et spatiale	272	1,7	19
autres	3 469	21,1	
Total	16 447	100	

* période 1T2012 - 4T2012

Importation Nomenclature agrégée A129	millions d'euros		
	valeur	%	rang antérieur*
Produits pharmaceutiques	2 418	14,2	1
Produits de la construction automobile	2 020	11,8	2
Machines et équipements d'usage général	1 364	8,0	3
Matériel électrique	1 005	5,9	6
Produits pétroliers raffinés et coke	980	5,7	4
Chimie de base, mat. plastiques et caoutchouc synth.	855	5,0	5
Articles d'habillement	600	3,5	7
Ouvrages en métaux (coutellerie, outils, quincaill.)	515	3,0	8
Produits chimiques divers	485	2,8	9
Produits en plastique	470	2,8	10
Équipements pour automobiles	417	2,4	11
Cuir, bagages et chaussures	372	2,2	12
Appareils de mesure, d'essai, de navig. ; horlogerie	310	1,8	13
Téléphones et équipements de communication	290	1,7	16
Produits alimentaires divers	285	1,7	14
autres	4 677	27,4	
Total	17 063	100	

* période 1T2012 - 4T2012





► Poids du département dans les échanges commerciaux de la région - période 1T2013 - 4T2013

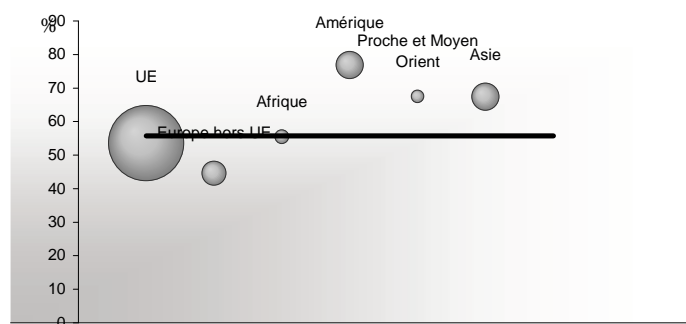
poids global
 poids par zones

part du département dans le commerce global de la région 55,7 % à l'export, 54,9 % à l'import.
 part du département dans le commerce de la région avec une zone particulière, par exemple 76,9 % des exportations de la région vers l'Amérique.

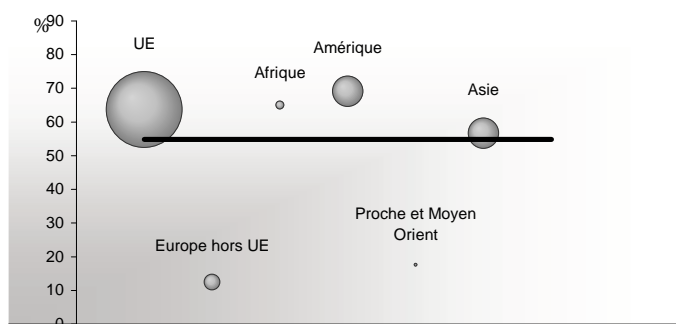
L'aire de chaque cercle représente la part de la zone considérée dans les échanges du département. Ainsi, l'aire du cercle <UE> figure 69,5 % des exportations du département, celle du cercle <Amérique>, 9,2 %

La représentation met donc en évidence les spécificités départementales selon une approche de type "point fort - point faible"

export



import



► Palmarès pays sur la période 1T2013 - 4T2013

Exportation	millions d'euros		
	valeur	%	rang antérieur*
Allemagne	5 232	31,8	1
Royaume-Uni	1 185	7,2	2
Italie	1 137	6,9	3
Etats Unis	1 039	6,3	4
Espagne	678	4,1	6
Pays-Bas	665	4,0	5
Belgique	629	3,8	7
Suisse	583	3,5	8
Chine	498	3,0	9
Japon	441	2,7	10
Portugal	304	1,9	23
Autriche	269	1,6	13
Turquie	253	1,5	12
Pologne	251	1,5	11
Russie	166	1,0	14
autres	3 118	19,0	
Total	16 447	100	

* période 1T2012 - 4T2012

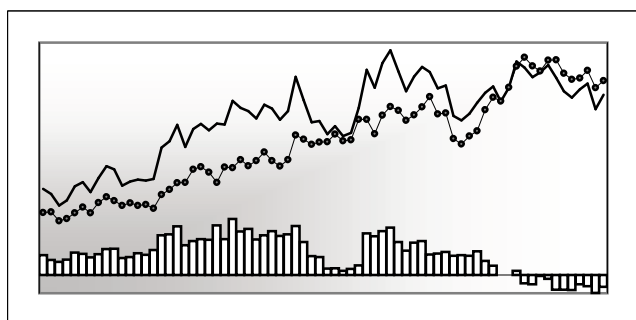
Importation	millions d'euros		
	valeur	%	rang antérieur*
Allemagne	6 372	37,3	1
Etats Unis	1 733	10,2	2
Chine	1 085	6,4	4
Autriche	1 032	6,0	6
Pays-Bas	875	5,1	3
Italie	796	4,7	5
Royaume-Uni	573	3,4	8
Belgique	484	2,8	7
Espagne	378	2,2	10
Irlande	321	1,9	9
Pologne	232	1,4	11
Suisse	229	1,3	13
Turquie	228	1,3	12
Hongrie	212	1,2	14
Japon	184	1,1	15
autres	2 331	13,7	
Total	17 063	100	

* période 1T2012 - 4T2012

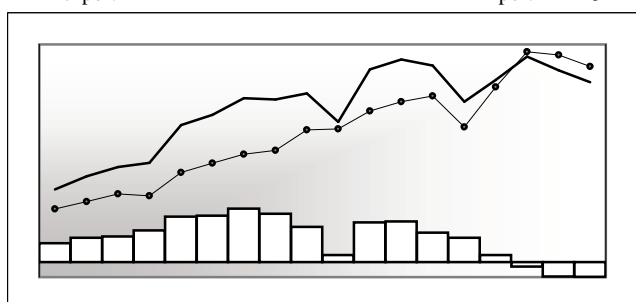




Données CAF/FAB hors matériel militaire en millions d'euros



	export	import	solde
1T1996	1 775	1 401	374
4T2012	3 218	3 505	-287
1T2013	3 348	3 524	-176
2T2013	3 437	3 648	-211
3T2013	3 034	3 373	-339
4T2013	3 261	3 484	-223



	export	import	solde
2008	14 097	12 238	1 859
2009	11 888	10 351	1 537
2010	13 217	12 784	433
2011	14 635	14 923	-288
2012	13 803	14 728	-925
2013	13 081	14 029	-948

Structure des échanges par branches et zones

Nomenclature agrégée A17	4T2013			1T2013 - 4T2013				
	export	import	solde	export	%	import	%	solde
AZ Produits agricoles, sylvicoles, de la pêche et de l'aquaculture	81	21	60	351	2,7	82	0,6	270
DE Hydrocarbures naturels, industries extractives, électricité, déchets	18	61	-43	80	0,6	253	1,8	-172
C1 Produits des IAA	139	146	-7	550	4,2	552	3,9	-1
C2 Produits pétroliers raffinés et coke	20	165	-146	92	0,7	595	4,2	-503
C3 Equipements mécaniques, matériel électrique, électronique et informat.	829	1 032	-203	3 458	26,4	4 097	29,2	-640
C4 Matériel de transport	553	140	413	1 801	13,8	601	4,3	1 200
C5 Autres produits industriels = Industrie manufacturière	1 595	1 910	-315	6 646	50,8	7 813	55,7	-1 167
	3 136	3 393	-257	12 547	95,9	13 658	97,4	-1 112
ZZ Produits divers	27	8	19	103	0,8	36	0,3	66
Ensemble hors matériel militaire	3 261	3 484	-222	13 081	100	14 029	100	-948
UE	2 448	1 701	747	9 897	75,7	6 856	48,9	3 041
dont Zone euro	2 017	1 524	493	8 014	61,3	6 136	43,7	1 878
Europe hors UE	387	998	-611	1 470	11,2	3 858	27,5	-2 388
Afrique	76	21	54	331	2,5	84	0,6	247
Amérique	111	212	-101	456	3,5	882	6,3	-425
Proche et Moyen Orient	39	26	12	168	1,3	106	0,8	61
Asie	197	355	-158	742	5,7	1 521	10,8	-779
Divers	5	171	-166	18	0,1	722	5,1	-704





► Poids du département dans les échanges commerciaux de la région - période 1T2013 - 4T2013

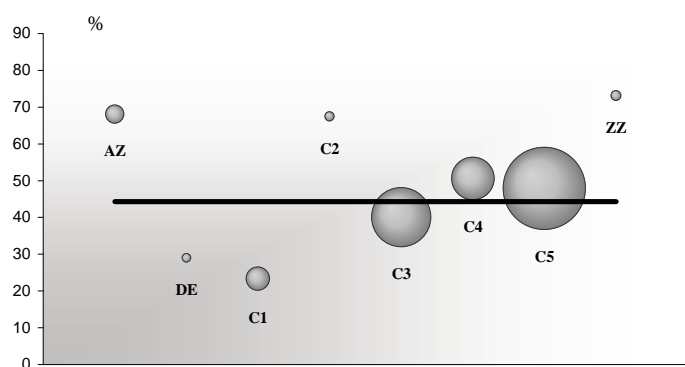
pois global —
pois par CPA ○

part du département dans le commerce global de la région 44,3 % à l'export, 45,1 % à l'import.
part du département dans le commerce de la région pour un produit particulier, par exemple 23,3 % des exportations de produits des IAA (C1) de la région.

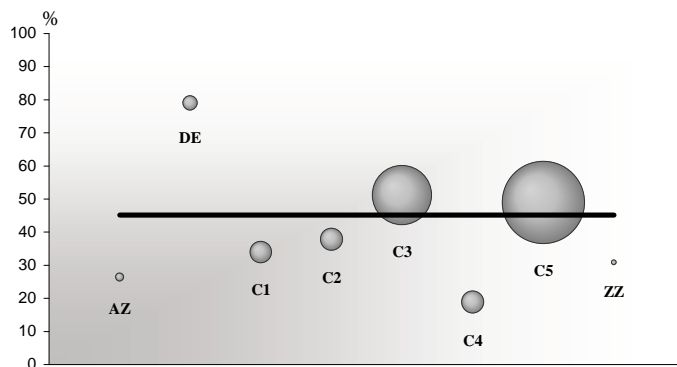
L'aire de chaque cercle représente la part de la Nomenclature Agrégée considérée dans les échanges du département. Ainsi, l'aire du cercle <Produits des IAA> (C1) figure 4,2 % des exportations du département, celle du cercle <Matériels de transport> (C4), 13,8 %

La représentation met donc en évidence les spécificités départementales selon une approche de type "point fort - point faible"

export



import



- AZ Produits agricoles, sylvicoles, de la pêche et de l'aquaculture
- DE Hydrocarbures naturels
- C1 Produits des IAA
- C2 Produits pétroliers raffinés et coke
- C3 Equipements mécaniques, matériel électrique, électronique et optique
- C4 Matériels de transport
- C5 Autres produits industriels
- ZZ Produits divers

► Palmarès produits sur la période 1T2013 - 4T2013

Exportation	millions d'euros		
	valeur	%	rang antérieur*
Nomenclature agrégée A129			
Produits de la construction automobile	1 336	10,2	1
Chimie de base, mat. plastiques et caoutchouc synth.	1 080	8,3	5
Instruments à usage médical, optique et dentaire	1 032	7,9	4
Métaux non ferreux	988	7,6	3
Produits chimiques divers	902	6,9	6
Machines diverses d'usage spécifique	842	6,4	2
Machines et équipements d'usage général	682	5,2	7
Équip. électromédicaux de diagnostic et de trait.	562	4,3	8
Appareils de mesure, d'essai, de navig. ; horlogerie	495	3,8	9
Produits pharmaceutiques	488	3,7	10
Équipements pour automobiles	425	3,2	11
Cuir, bagages et chaussures	397	3,0	14
Matériel électrique	370	2,8	15
Ordinateurs et équipements périphériques	349	2,7	12
Produits de la culture et de l'élevage	345	2,6	13
autres	2 789	21,3	
Total	13 081	100	

* période 1T2012 - 4T2012

Importation	millions d'euros		
	valeur	%	rang antérieur*
Nomenclature agrégée A129			
Produits pharmaceutiques	1 500	10,7	2
Chimie de base, mat. plastiques et caoutchouc synth.	1 469	10,5	1
Appareils de mesure, d'essai, de navig. ; horlogerie	1 070	7,6	4
Instruments à usage médical, optique et dentaire	1 041	7,4	5
Machines et équipements d'usage général	862	6,1	3
Produits pétroliers raffinés et coke	595	4,2	8
Métaux non ferreux	567	4,0	9
Équip. électromédicaux de diagnostic et de trait.	563	4,0	7
Matériel électrique	525	3,7	12
Cuir, bagages et chaussures	523	3,7	13
Produits chimiques divers	478	3,4	11
Machines diverses d'usage spécifique	467	3,3	6
Articles d'habillement	346	2,5	16
Équipements pour automobiles	331	2,4	14
Ordinateurs et équipements périphériques	299	2,1	17
autres	3 394	24,2	
Total	14 029	100	

* période 1T2012 - 4T2012





► Poids du département dans les échanges commerciaux de la région - période 1T2013 - 4T2013

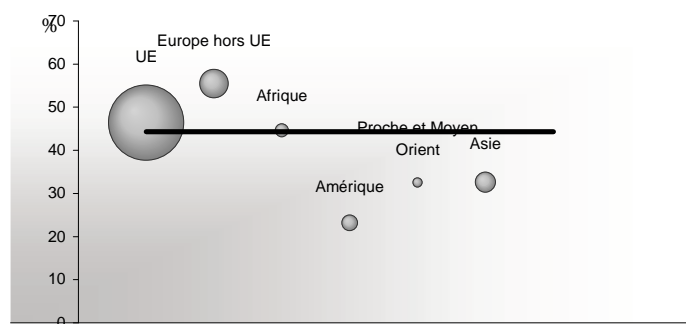
poids global —
poids par zones ○

part du département dans le commerce global de la région 44,3 % à l'export, 45,1 % à l'import.
part du département dans le commerce de la région avec une zone particulière, par exemple 23,1 % des exportations de la région vers l'Amérique.

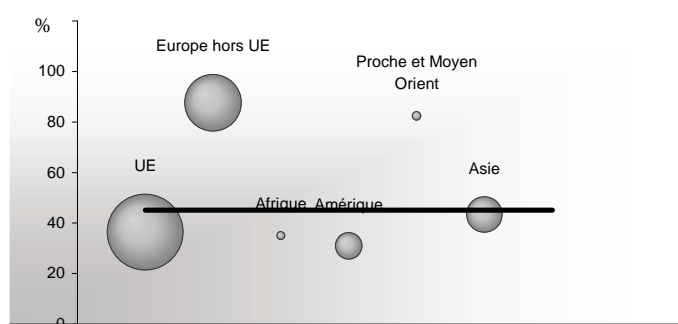
L'aire de chaque cercle représente la part de la zone considérée dans les échanges du département. Ainsi, l'aire du cercle <UE> figure 75,7 % des exportations du département, celle du cercle <Amérique>, 3,5 %

La représentation met donc en évidence les spécificités départementales selon une approche de type "point fort - point faible"

export



import



► Palmarès pays sur la période 1T2013 - 4T2013

Exportation	millions d'euros		
	valeur	%	rang antérieur*
Allemagne	3 110	23,8	1
Pays-Bas	1 680	12,8	2
Italie	1 028	7,9	3
Suisse	1 024	7,8	5
Royaume-Uni	964	7,4	4
Espagne	788	6,0	6
Belgique	573	4,4	7
Autriche	314	2,4	8
Pologne	271	2,1	9
Suède	223	1,7	11
Chine	206	1,6	10
Etats Unis	191	1,5	13
Russie	154	1,2	12
Slovaquie	146	1,1	16
Turquie	143	1,1	15
autres	2 266	17,3	
Total	13 081	100	

* période 1T2012 - 4T2012

Importation	millions d'euros		
	valeur	%	rang antérieur*
Suisse	3 594	25,6	1
Allemagne	2 843	20,3	2
Italie	1 135	8,1	3
Chine	947	6,7	4
Etats Unis	719	5,1	6
Pays-Bas	697	5,0	5
Belgique	555	4,0	8
Pays NDA	552	3,9	17
Espagne	429	3,1	7
Japon	282	2,0	9
Autriche	196	1,4	10
République tchèque	195	1,4	12
Pologne	151	1,1	13
Royaume-Uni	136	1,0	11
Slovaquie	99	0,7	14
autres	1 498	10,7	
Total	14 029	100	

* période 1T2012 - 4T2012

