



Le chiffre du commerce extérieur

<http://lekiosque.finances.gouv.fr>



Alsace

3ème trimestre 2013

résultats de septembre 2013

Réalisée chaque trimestre, la brochure régionale présente les données de cadrage du commerce extérieur de marchandises d'une région française et de ses départements.

Les informations sont présentées selon une nomenclature agrégée (niveaux spécifiques de NAF-CPF révision 2).

Les statistiques sont valorisées CAF (à l'importation) et FAB (à l'exportation) et ne subissent aucun traitement statistique tels que des estimations ou des corrections de variations saisonnières.

Les statistiques régionales du commerce extérieur n'intègrent pas les échanges de matériel militaire qui ne peuvent être connus que globalement.

Concepts & méthodes sur

<http://lekiosque.finances.gouv.fr>

Réalisation

Direction générale des douanes et droits indirects

Département des statistiques et des études économiques

Unité diffusion et études économiques

diffusion.stat@douane.finances.gouv.fr

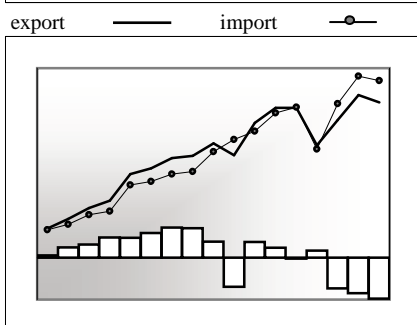
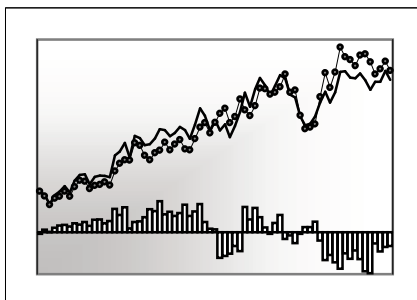
Plus de données auprès du

Centre d'informations statistiques

cis@douane.finances.gouv.fr



Données CAF/FAB hors matériel militaire en millions d'euros



	Export	Import	Solde
1T1996	3 621	3 653	-32
3T2012	6 956	7 857	-901
4T2012	7 216	7 458	-242
1T2013	7 214	7 631	-417
2T2013	7 564	7 883	-319
3T2013	7 278	7 578	-300

	Export	Import	Solde
2007	28 283	27 662	621
2008	28 257	28 324	-67
2009	23 805	23 367	438
2010	26 838	28 778	-1 940
2011	29 780	32 023	-2 243
2012	28 925	31 512	-2 587

Part des départements sur la période 4T2012 - 3T2013

Exportations	%	Importations	%
Bas-Rhin	55,5	Bas-Rhin	54,1
Haut-Rhin	44,5	Haut-Rhin	45,9

Avertissement

La brochure est réalisée une fois par trimestre sur la base des résultats du dernier mois disponible (exemple : décembre pour le 4ème trimestre). Cependant, les statistiques régionales sont mises à jour chaque mois : ainsi, les chiffres présentés dans cette brochure peuvent être légèrement différents des données régionales les plus récentes.

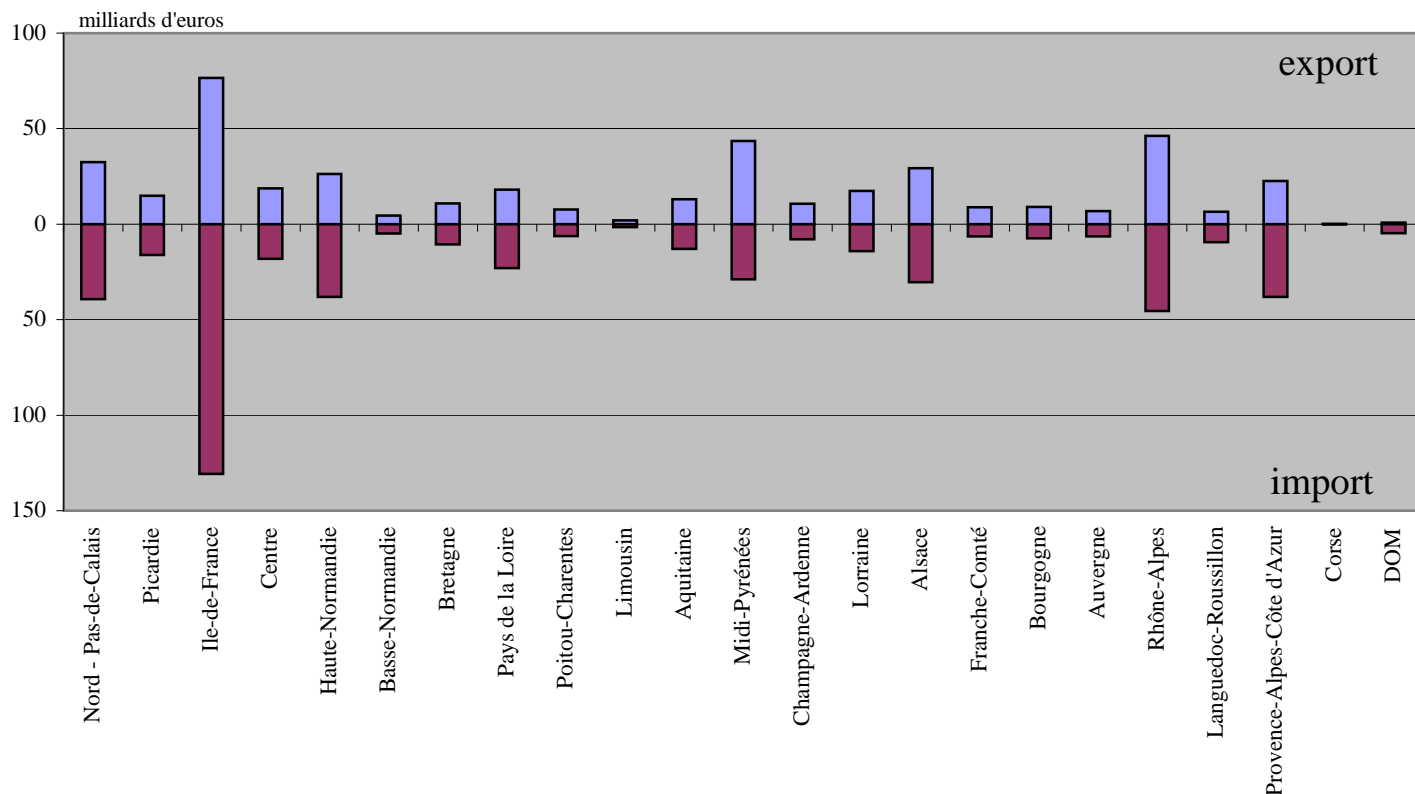
Les données sont présentées sur année glissante (4 derniers trimestres disponibles) afin d'éliminer les aléas saisonniers.

Le département indiqué est celui de départ ou de destination des marchandises sauf flux particuliers (pétrole, plateforme de distribution).



► La place de la région dans le commerce extérieur de la France - période 4T2012 - 3T2013

Alsace : 6,9 % des exportations de la France et 6,1 % des importations



Le territoire statistique de la France :

En terme de commerce extérieur, le territoire statistique de la France comprend la France continentale, la Corse, les départements d'Outre-mer et la Principauté de Monaco. Les échanges commerciaux de Monaco sont intégrés à la région Provence-Alpes-Côte d'Azur. Les flux commerciaux entre les différentes parties du territoire statistique de la France ne sont pas comptabilisés.

Des effets de structure :

Dans certains cas, le département indiqué sur les documents douaniers reprend celui de stockage et non forcément celui d'expédition (à l'exportation), de consommation ou d'utilisation (à l'importation). Ainsi, sans en être originaires ou à destination, des flux sont attribués aux régions possédant d'importantes plates-formes logistiques d'échanges commerciaux (aéroports, ports, entrepôts) : c'est notamment le cas pour les produits pétroliers.

Diffusion de la brochure et mise à jour des statistiques régionales :

Les statistiques régionales sont disponibles selon une périodicité trimestrielle, mais elles sont néanmoins mises à jour chaque mois. Ainsi, lors de la diffusion des résultats nationaux du mois de février, la période disponible la plus récente des statistiques régionales reste le dernier trimestre complet, soit le 4ème trimestre de l'année précédente, néanmoins mis à jour des enrichissements et corrections.

Cette brochure est réalisée **une fois par trimestre** sur la base des résultats du dernier mois disponible (exemple : mars pour le 1er trimestre, décembre pour le 4ème trimestre, ...). Les chiffres présentés dans la brochure (non mis à jour) peuvent donc être légèrement différents des statistiques obtenues par ailleurs (site Internet, demandes particulières, ...) qui sont, elles, actualisées chaque mois.

Cas particulier de l'électricité et du gaz naturel :

A compter de janvier 2005 (janvier 2006 dans le cas précis des échanges avec la Suisse), l'évolution de la législation communautaire du marché de l'énergie entraîne des conséquences pour la comptabilisation des échanges d'électricité (par ligne haute-tension) et de gaz naturel (par gazoduc) : ces flux sont attribués au département de PARIS (75), et non aux départements effectivement producteurs (à l'exportation) ou aux départements consommateurs/frontaliers (à l'importation). L'attention est donc appelée sur la spécificité des échanges de produits énergétiques de la région Ile-de-France et du département de Paris.





Nomenclature agrégée A17 et A38	millions d'euros					
	3T2013			4T2012 - 3T2013		
	export	import	solde	export	import	solde
AZ Produits agricoles, sylvicoles et piscicoles	134	80	54	575	344	231
DE Hydrocarbures naturels, autres produits des industries extractives, électricité, déchets	66	73	-7	273	324	-51
Produits manufacturés (C1 à C5)	7 039	7 398	-358	28 286	29 766	-1 481
C1 Produits des IAA	585	384	201	2 331	1 638	694
C2 Produits pétroliers raffinés et coke	36	403	-367	153	1 572	-1 419
C3 Equipements mécaniques, matériel électrique, électronique et informatique	2 108	1 911	197	8 673	8 016	657
<i>Produits informatiques, électroniques et optiques</i>	718	704	14	2 903	2 929	-26
<i>Equipements électriques et ménagers</i>	452	433	19	1 776	1 684	92
<i>Machines industrielles et agricoles, diverses</i>	938	774	164	3 994	3 403	591
C4 Matériels de transport	851	830	21	3 349	3 044	306
<i>Industrie automobile</i>	750	781	-31	2 987	2 831	156
<i>Industries aéronautique et spatiale, navale, ferroviaire, cycles et motocycles</i>	101	49	52	363	213	150
C5 Autres produits industriels	3 460	3 870	-410	13 779	15 496	-1 717
<i>Textiles, habillement et chaussures</i>	373	575	-203	1 402	2 065	-663
<i>Bois papier et carton</i>	138	174	-36	571	713	-142
<i>Produits chimiques, parfums et cosmétiques</i>	785	769	16	3 579	3 459	120
<i>Produits pharmaceutiques</i>	835	921	-86	3 166	3 572	-406
<i>Produits en caoutchouc, plastique, produits minéraux divers</i>	219	321	-102	883	1 299	-417
<i>Produits métallurgiques et métalliques</i>	432	536	-104	1 800	2 236	-436
<i>Produits manufacturés divers</i>	677	574	103	2 378	2 151	227
ZZ Produits divers (édition, communication, documents techniques, objets d'art, antiquités, ...)	39	28	11	139	117	23
Ensemble CAF/FAB hors matériel militaire	7 278	7 578	-300	29 273	30 551	-1 278

► Comparaison des structures régionale et nationale - période 4T2012 - 3T2013

Nomenclature agrégée A17	millions d'euros			
	Région		France	
	% export	% import	% export	% import
AZ Produits agricoles, sylvicoles et piscicoles	2,0	1,1	4,0	2,4
DE Hydrocarbures naturels, autres produits des industries extractives, électricités, déchets	0,9	1,1	2,2	11,8
Produits manufacturés	96,6	97,4	93,0	85,1
C1 Produits des IAA	8,0	5,4	10,2	7,2
C2 Produits pétroliers raffinés et coke	0,5	5,1	3,0	5,8
C3 Equipements mécaniques, matériel électrique, électronique et informatique	29,6	26,2	18,9	19,8
C4 Matériels de transport	11,4	10,0	21,4	14,7
C5 Produits manufacturés divers	47,1	50,7	39,7	37,5
ZZ Produits divers (édition, communication, ...)	0,5	0,4	0,8	0,7
Ensemble CAF/FAB hors matériel militaire	100	100	100	100

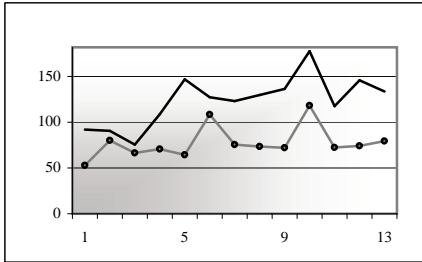




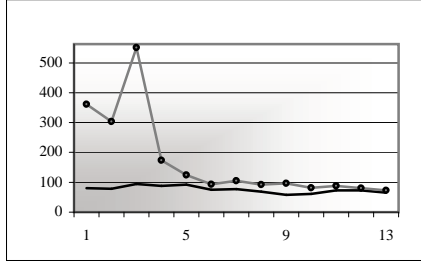
produits

Nomenclature agrégée A17 et A38

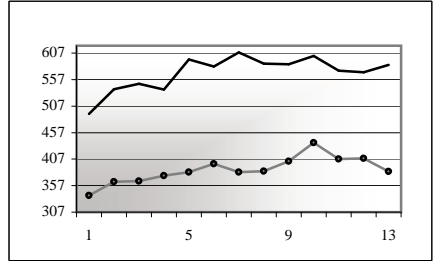
AZ - Produits agricoles



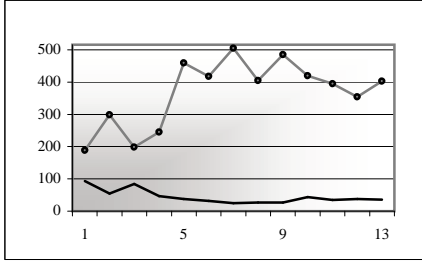
DE - Hydrocarbures naturels, ...



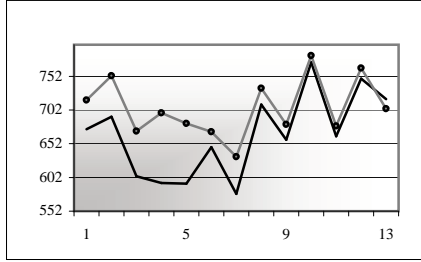
C1 - Produits des IAA



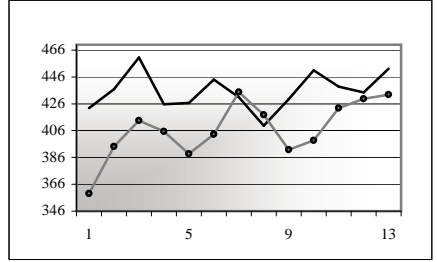
C2 - Produits pétroliers raffinés et coke



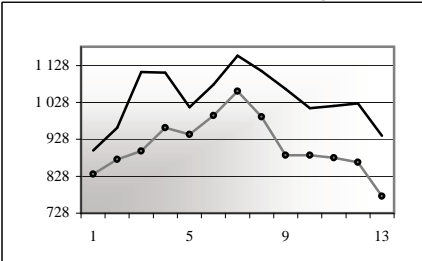
CI - Produits informatiques, électroniques, ...



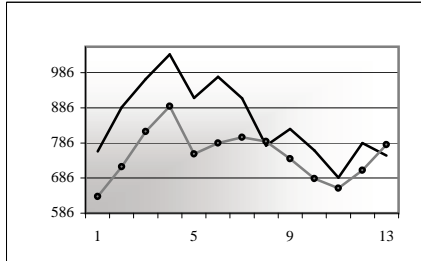
CJ - Equipements électriques et ménagers



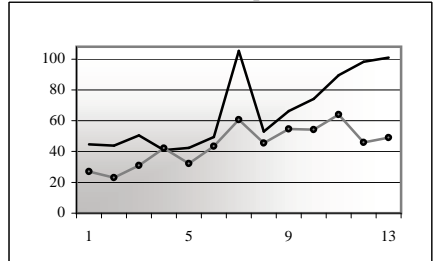
CK - Machines industrielles et agricoles, ...



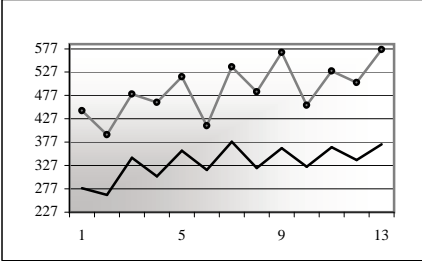
Industrie automobile



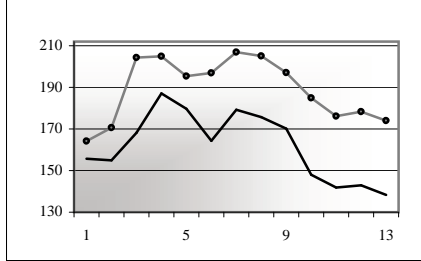
Autres matériels de transport



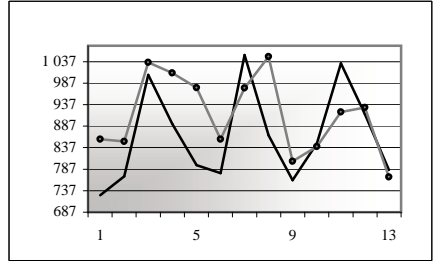
CB - Textiles, habillement, cuir et chaussures



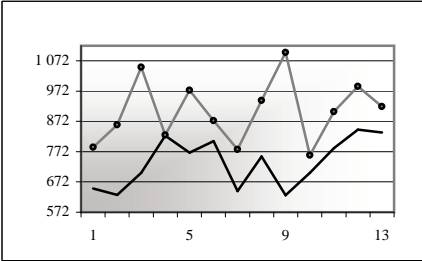
CC - Bois, papier et carton



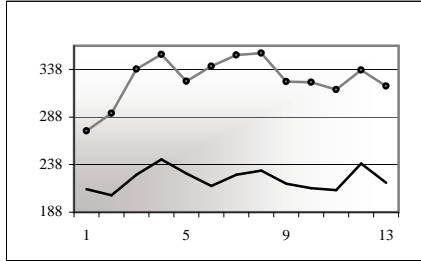
CE - Chimie, parfums, cosmétiques



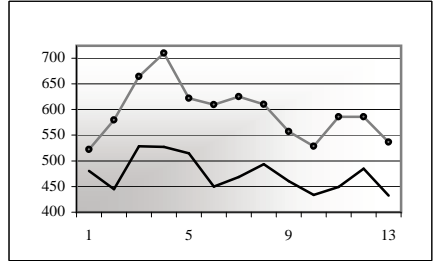
CF - Produits pharmaceutiques



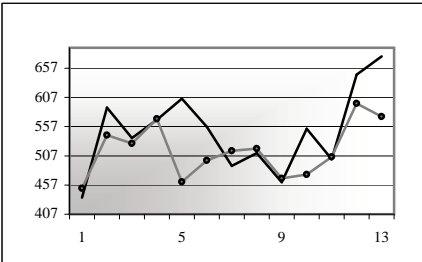
CG - Produits en caoutchouc, en plastique, ...



CH - Produits métallurgiques et métalliques



CM - Produits manufacturés divers



► Evolution au cours des 13 derniers trimestres

données en millions d'euros

●●● importation
— exportation





► *Palmarès produits sur la période 4T2012 - 3T2013*

Nomenclature agrégée A129	millions d'euros		
	valeur	%	rang antérieur*
Produits pharmaceutiques	3 166	10,8	1
Machines et équipements d'usage général	2 396	8,2	2
Chimie de base, mat. plastiques et caoutchouc synth	1 943	6,6	4
Produits de la construction automobile	1 814	6,2	3
Matériel électrique	1 609	5,5	5
Appareils de mesure, d'essai, de navig. ; horlogerie	1 536	5,2	8
Produits chimiques divers	1 463	5,0	7
Équipements pour automobiles	1 173	4,0	9
Métaux non ferreux	1 155	3,9	10
Instruments à usage médical, optique et dentaire	1 139	3,9	11
Machines diverses d'usage spécifique	1 077	3,7	6
Art. de joaillerie et bijouterie, instr. de musique	832	2,8	18
Boissons	743	2,5	13
Produits alimentaires divers	742	2,5	12
Équip. électromédicaux de diagnostic et de trait.	644	2,2	14
Produits de la culture et de l'élevage	562	1,9	17
Produits en plastique	513	1,8	15
Articles d'habillement	506	1,7	16
Cuir, bagages et chaussures	485	1,7	19
Ordinateurs et équipements périphériques	463	1,6	20
autres	5 313	18,1	
Total	29 273	100	

* période 4T2011 - 3T2012

Nomenclature agrégée A129	millions d'euros		
	valeur	%	rang antérieur*
Produits pharmaceutiques	3 572	11,7	1
Chimie de base, mat. plastiques et caoutchouc synth	2 361	7,7	2
Machines et équipements d'usage général	2 268	7,4	3
Produits de la construction automobile	2 084	6,8	4
Produits pétroliers raffinés et coke	1 572	5,1	5
Matériel électrique	1 480	4,8	6
Appareils de mesure, d'essai, de navig. ; horlogerie	1 322	4,3	7
Instruments à usage médical, optique et dentaire	1 187	3,9	8
Produits chimiques divers	973	3,2	10
Articles d'habillement	926	3,0	11
Cuir, bagages et chaussures	864	2,8	12
Équipements pour automobiles	746	2,4	13
Machines diverses d'usage spécifique	743	2,4	9
Métaux non ferreux	736	2,4	14
Produits en plastique	697	2,3	15
Ouvrages en métaux (coutellerie, outils, quincaill.)	695	2,3	16
Équip. électromédicaux de diagnostic et de trait.	647	2,1	18
Produits sidérurgiques et 1ère Transform. de l'acier	538	1,8	17
Produits alimentaires divers	487	1,6	19
Art. de joaillerie et bijouterie, instr. de musique	407	1,3	25
autres	6 244	20,4	
Total	30 551	100	

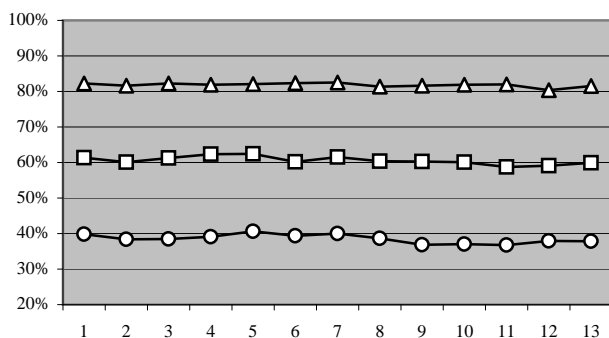
* période 4T2011 - 3T2012

► *Concentration des échanges : évolution au cours des 13 derniers trimestres*

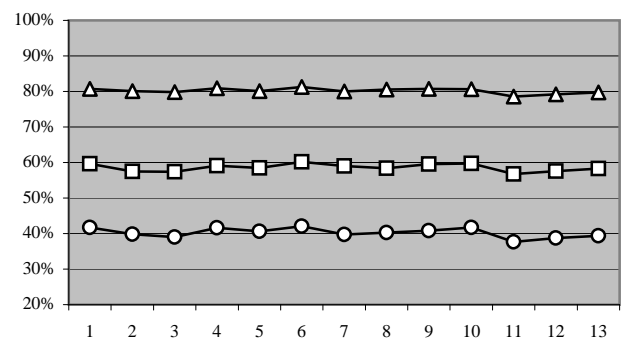
pourcentages cumulés par produits

5 premiers ○ 10 premiers □ 20 premiers △

exportations



importations



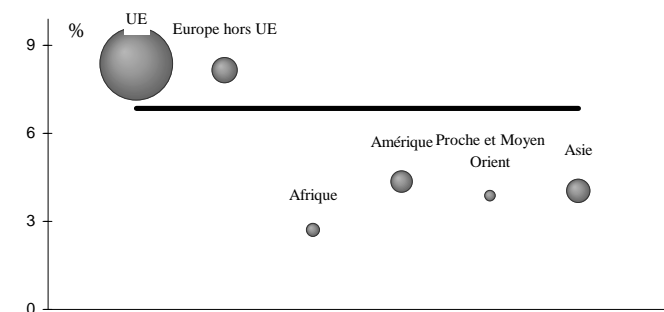


millions d'euros

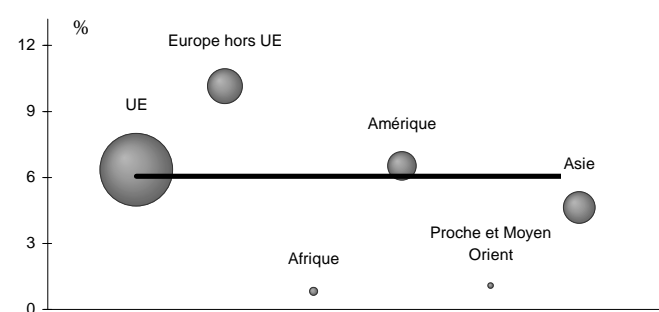
	3T2013			4T2012 - 3T2013			Part en %	
	export	import	solde	export	import	solde	Exp	Imp
Union européenne	5 243	4 554	690	21 184	18 395	2 789	72,4	60,2
dont Zone euro	4 269	3 988	281	17 220	16 246	974	58,8	53,2
Pays tiers	2 035	3 025	-990	8 089	12 156	-4 067	27,6	39,8
Europe hors UE	629	1 090	-461	2 692	4 360	-1 668	9,2	14,3
Afrique	172	51	121	769	238	531	2,6	0,8
Amérique	521	674	-153	1 864	2 898	-1 034	6,4	9,5
Proche et Moyen Orient	118	32	86	518	122	396	1,8	0,4
Asie	581	891	-310	2 201	3 555	-1 354	7,5	11,6
Divers	14	287	-273	44	982	-938	0,2	3,2
Ensemble hors matériel militaire	7 278	7 578	-300	29 273	30 551	-1 278	100	100

► Part de la région dans le commerce de la France : globalement et par zones

Exportations



Importations



— poids global part de la région dans le commerce global de la France 6,9 % à l'export, 6,1 % à l'import.
 ● poids par zones part de la région dans le commerce de la France avec une zone particulière, par exemple 2,7 % des exportations de la France vers l'Afrique.

l'aire des cercles représente la part de la zone au niveau de la seule région. Ainsi, l'aire du cercle <UE> figure 72,4 % des exportations de la région et celle du cercle <Amérique>, 6,4 %

► Palmarès pays sur la période 4T2012 - 3T2013

Pays	Exportations		
	valeur	%	rang antérieur*
Allemagne	8 347	28,5	1
Pays-Bas	2 412	8,2	2
Royaume-Uni	2 165	7,4	4
Italie	2 048	7,0	3
Suisse	1 586	5,4	5
Espagne	1 405	4,8	6
Belgique	1 206	4,1	7
Etats Unis	1 151	3,9	8
Chine	651	2,2	9
Autriche	581	2,0	11
Pologne	514	1,8	10
Japon	444	1,5	12
Turquie	437	1,5	13
Portugal	416	1,4	21
Suède	357	1,2	14
Autres	5 552	19,0	
Total	29 273	100	

* période 4T2011 - 3T2012

Pays	Importations		
	valeur	%	rang antérieur*
Allemagne	9 045	29,6	1
Suisse	3 788	12,4	2
Etats Unis	2 511	8,2	3
Chine	2 092	6,8	5
Italie	1 914	6,3	6
Pays-Bas	1 694	5,5	4
Belgique	1 057	3,5	7
Autriche	876	2,9	9
Espagne	804	2,6	8
Royaume-Uni	719	2,4	10
Pays NDA	545	1,8	34
Japon	462	1,5	12
Pologne	377	1,2	13
Irlande	348	1,1	11
République tchèque	318	1,0	14
Autres	4 002	13,1	
Total	30 551	100	

* période 4T2011 - 3T2012



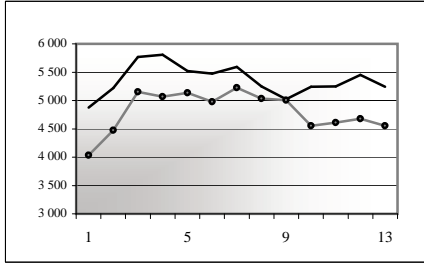


Evolution au cours des 13 derniers trimestres

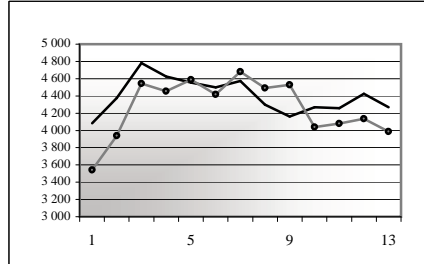
— export
● import

données en millions d'euros

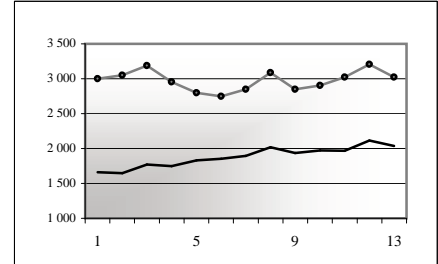
UE



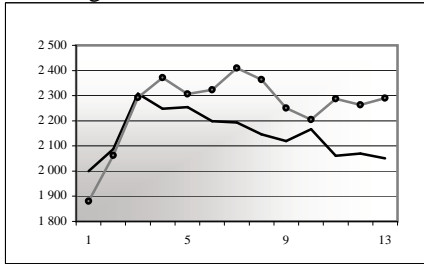
Zone euro



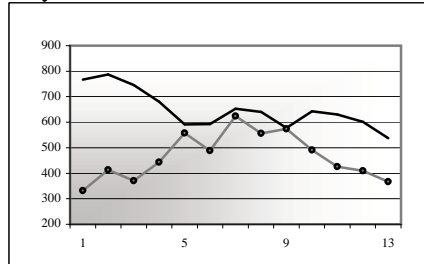
Pays tiers



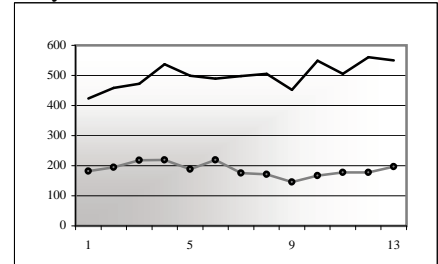
Allemagne



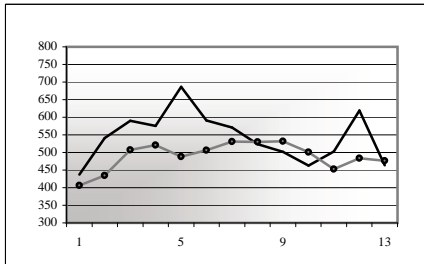
Pays-Bas



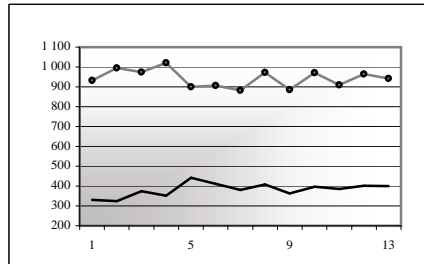
Royaume-Uni



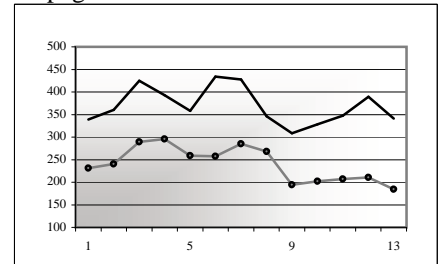
Italie



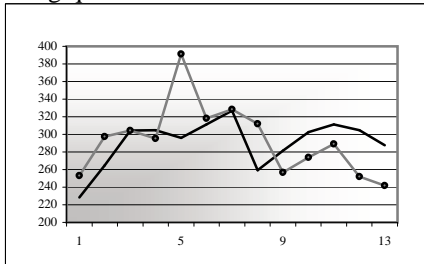
Suisse



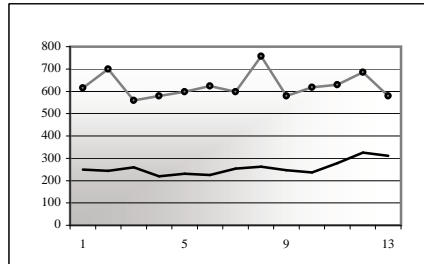
Espagne



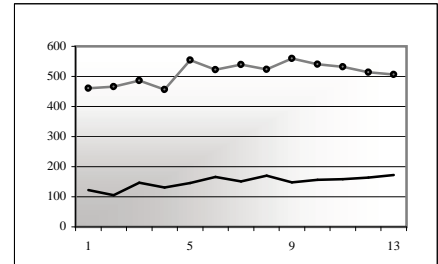
Belgique



Etats Unis

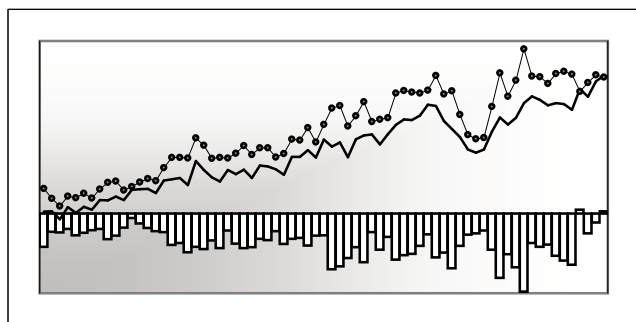


Chine

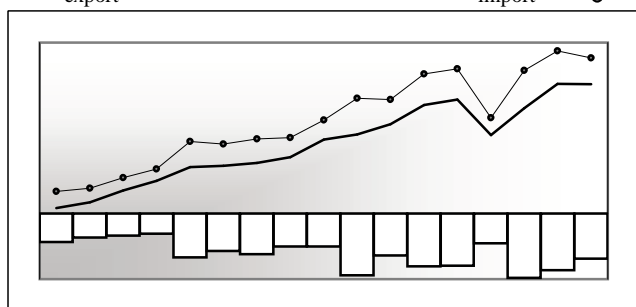




Données CAF/FAB hors matériel militaire en millions d'euros



	export	import	solde
1T1996	1 846	2 252	-406
3T2012	3 636	4 258	-622
4T2012	3 999	3 955	44
1T2013	3 867	4 111	-244
2T2013	4 135	4 244	-109
3T2013	4 234	4 208	26



	export	import	solde
2007	13 818	15 768	-1 950
2008	14 160	16 086	-1 926
2009	11 916	13 016	-1 100
2010	13 622	15 994	-2 372
2011	15 143	17 229	-2 086
2012	15 123	16 787	-1 664

Structure des échanges par branches et zones

Nomenclature agrégée A17	3T2013			4T2012 - 3T2013				
	export	import	solde	export	%	import	%	solde
AZ Produits agricoles, sylvicoles, de la pêche et de l'aquaculture	50	61	-11	191	1,2	243	1,5	-52
DE Hydrocarbures naturels, industries extractives, électricité, déchets	46	15	31	190	1,2	67	0,4	123
C1 Produits des IAA	448	252	196	1 788	11,0	1 090	6,6	698
C2 Produits pétroliers raffinés et coke	14	251	-237	54	0,3	980	5,9	-926
C3 Equipements mécaniques, matériel électrique, électronique et informat.	1 314	941	373	5 074	31,3	3 835	23,2	1 239
C4 Matériel de transport	467	702	-235	1 676	10,3	2 380	14,4	-704
C5 Autres produits industriels = Industrie manufacturière	1 886	1 967	-81	7 225	44,5	7 840	47,5	-615
	4 128	4 112	16	15 817	97,4	16 125	97,6	-308
ZZ Produits divers	9	20	-10	37	0,2	82	0,5	-45
Ensemble hors matériel militaire	4 234	4 208	26	16 234	100	16 517	100	-283
UE	2 957	2 929	28	11 375	70,1	11 440	69,3	-65
dont Zone euro	2 431	2 525	-93	9 255	57,0	10 003	60,6	-748
Europe hors UE	285	137	148	1 218	7,5	504	3,1	714
Afrique	99	36	63	422	2,6	157	0,9	265
Amérique	395	445	-51	1 419	8,7	2 053	12,4	-633
Proche et Moyen Orient	82	6	76	341	2,1	23	0,1	318
Asie	408	533	-124	1 431	8,8	1 981	12,0	-550
Divers	8	121	-113	28	0,2	360	2,2	-332





► Poids du département dans les échanges commerciaux de la région - période 4T2012 - 3T2013

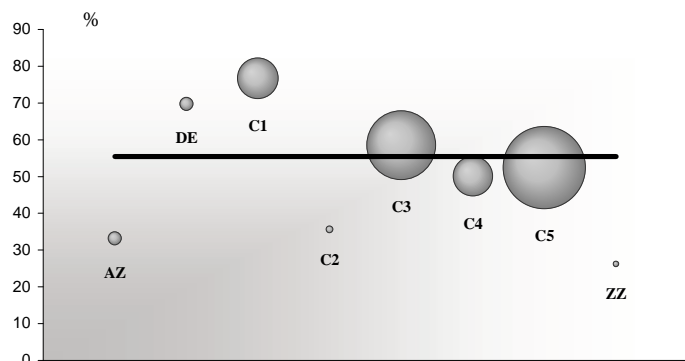
poids global —
poids par CPA ○

part du département dans le commerce global de la région 55,5 % à l'export, 54,1 % à l'import.
part du département dans le commerce de la région pour un produit particulier, par exemple 76,7 % des exportations de produits des IAA (C1) de la région.

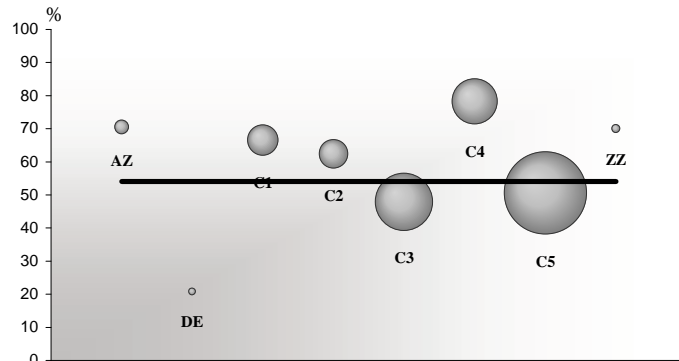
L'aire de chaque cercle représente la part de la Nomenclature Agrégée considérée dans les échanges du département. Ainsi, l'aire du cercle <Produits des IAA> (C1) figure 11 % des exportations du département, celle du cercle <Matériels de transport> (C4), 10,3 %

La représentation met donc en évidence les spécificités départementales selon une approche de type "point fort - point faible"

export



import



- AZ Produits agricoles, sylvicoles, de la pêche et de l'aquaculture
- DE Hydrocarbures naturels
- C1 Produits des IAA
- C2 Produits pétroliers raffinés et coke
- C3 Equipements mécaniques, matériel électrique, électronique et optique
- C4 Matériels de transport
- C5 Autres produits industriels
- ZZ Produits divers

► Palmarès produits sur la période 4T2012 - 3T2013

Exportation Nomenclature agrégée A129	millions d'euros		
	valeur	%	rang antérieur*
Produits pharmaceutiques	2 700	16,6	1
Machines et équipements d'usage général	1 711	10,5	2
Matériel électrique	1 244	7,7	3
Appareils de mesure, d'essai, de navig. ; horlogerie	1 009	6,2	6
Chimie de base, mat. plastiques et caoutchouc synth.	913	5,6	4
Art. de joaillerie et bijouterie, instr. de musique	795	4,9	12
Équipements pour automobiles	761	4,7	5
Produits de la construction automobile	594	3,7	10
Boissons	576	3,5	8
Produits chimiques divers	554	3,4	9
Produits alimentaires divers	519	3,2	7
Produits du travail des grains et produits amylacés	388	2,4	11
Machines agricoles et forestières	366	2,3	13
Produits en plastique	341	2,1	14
Produits de la construction aéronautique et spatiale	272	1,7	22
autres	3 491	21,5	
Total	16 234	100	

* période 4T2011 - 3T2012

Importation Nomenclature agrégée A129	millions d'euros		
	valeur	%	rang antérieur*
Produits pharmaceutiques	2 102	12,7	1
Produits de la construction automobile	1 819	11,0	2
Machines et équipements d'usage général	1 345	8,1	3
Produits pétroliers raffinés et coke	980	5,9	4
Matériel électrique	977	5,9	6
Chimie de base, mat. plastiques et caoutchouc synth.	889	5,4	5
Articles d'habillement	609	3,7	7
Ouvrages en métaux (coutellerie, outils, quincaill.)	504	3,1	8
Produits chimiques divers	498	3,0	9
Produits en plastique	468	2,8	10
Équipements pour automobiles	416	2,5	11
Cuir, bagages et chaussures	367	2,2	12
Appareils de mesure, d'essai, de navig. ; horlogerie	305	1,8	13
Téléphones et équipements de communication	287	1,7	17
Produits alimentaires divers	276	1,7	15
autres	4 674	28,3	
Total	16 517	100	

* période 4T2011 - 3T2012





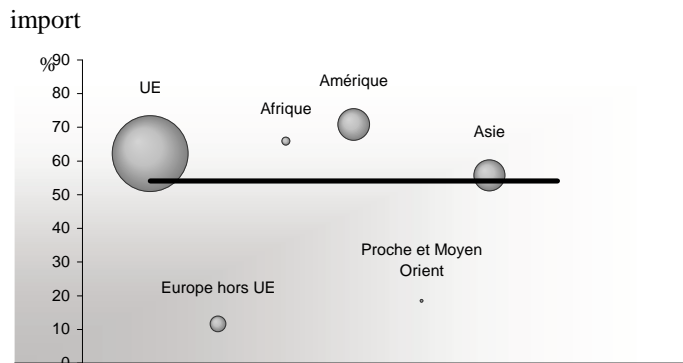
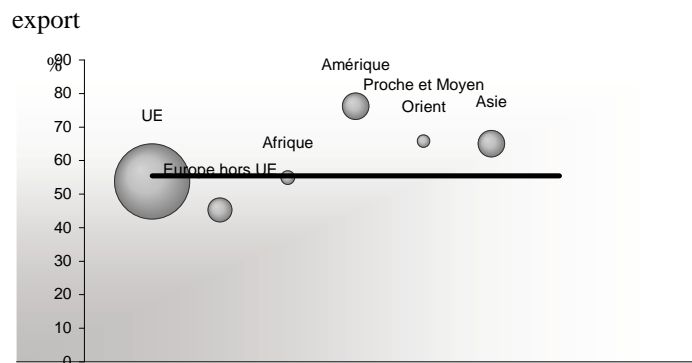
► Poids du département dans les échanges commerciaux de la région - période 4T2012 - 3T2013

poids global
 poids par zones

part du département dans le commerce global de la région 55,5 % à l'export, 54,1 % à l'import.
 part du département dans le commerce de la région avec une zone particulière, par exemple 76,1 % des exportations de la région vers l'Amérique.

L'aire de chaque cercle représente la part de la zone considérée dans les échanges du département. Ainsi, l'aire du cercle <UE> figure 70,1 % des exportations du département, celle du cercle <Amérique>, 8,7 %

La représentation met donc en évidence les spécificités départementales selon une approche de type "point fort - point faible"



► Palmarès pays sur la période 4T2012 - 3T2013

Exportation	millions d'euros		
	valeur	%	rang antérieur*
Allemagne	5 212	32,1	1
Royaume-Uni	1 232	7,6	3
Italie	1 062	6,5	2
Etats Unis	962	5,9	4
Pays-Bas	683	4,2	6
Espagne	663	4,1	5
Belgique	646	4,0	7
Suisse	597	3,7	8
Chine	452	2,8	9
Japon	392	2,4	10
Portugal	298	1,8	22
Turquie	269	1,7	13
Autriche	265	1,6	12
Pologne	238	1,5	11
Russie	164	1,0	14
autres	3 098	19,1	
Total	16 234	100	

* période 4T2011 - 3T2012

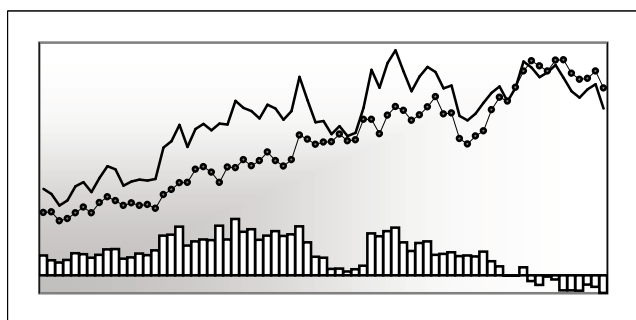
Importation	millions d'euros		
	valeur	%	rang antérieur*
Allemagne	6 131	37,1	1
Etats Unis	1 818	11,0	2
Chine	1 092	6,6	4
Pays-Bas	940	5,7	3
Italie	777	4,7	5
Autriche	677	4,1	7
Royaume-Uni	579	3,5	9
Belgique	538	3,3	6
Espagne	372	2,2	10
Irlande	313	1,9	8
Pologne	230	1,4	12
Turquie	211	1,3	11
Suisse	205	1,2	13
Japon	178	1,1	15
Hongrie	173	1,0	14
autres	2 281	13,8	
Total	16 517	100	

* période 4T2011 - 3T2012

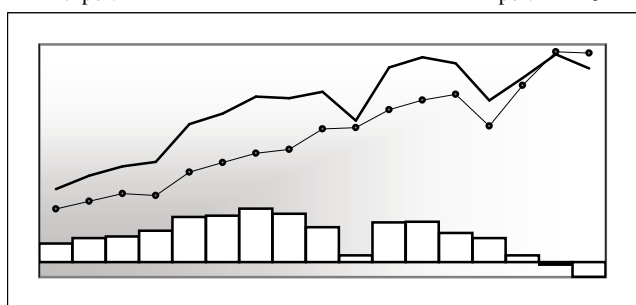




Données CAF/FAB hors matériel militaire en millions d'euros



	export	import	solde
1T1996	1 775	1 401	374
3T2012	3 320	3 600	-280
4T2012	3 218	3 504	-286
1T2013	3 348	3 521	-173
2T2013	3 429	3 639	-210
3T2013	3 045	3 371	-326



	export	import	solde
2007	14 465	11 893	2 572
2008	14 097	12 238	1 859
2009	11 888	10 351	1 537
2010	13 217	12 784	433
2011	14 637	14 793	-156
2012	13 802	14 726	-924

Structure des échanges par branches et zones

Nomenclature agrégée A17	3T2013			4T2012 - 3T2013				
	export	import	solde	export	%	import	%	solde
AZ Produits agricoles, sylvicoles, de la pêche et de l'aquaculture	84	19	65	385	3,0	102	0,7	283
DE Hydrocarbures naturels, industries extractives, électricité, déchets	20	58	-38	83	0,6	257	1,8	-174
C1 Produits des IAA	137	132	5	543	4,2	547	3,9	-5
C2 Produits pétroliers raffinés et coke	22	152	-130	98	0,8	592	4,2	-494
C3 Equipements mécaniques, matériel électrique, électronique et informat.	794	970	-176	3 599	27,6	4 181	29,8	-582
C4 Matériel de transport	384	128	256	1 674	12,8	663	4,7	1 010
C5 Autres produits industriels = Industrie manufacturière	1 574	1 904	-329	6 554	50,3	7 657	54,6	-1 102
	2 911	3 286	-374	12 469	95,6	13 641	97,2	-1 172
ZZ Produits divers	29	8	21	103	0,8	35	0,2	68
Ensemble hors matériel militaire	3 045	3 371	-326	13 039	100	14 034	100	-995
UE	2 286	1 625	662	9 809	75,2	6 956	49,6	2 853
dont Zone euro	1 838	1 463	374	7 966	61,1	6 244	44,5	1 722
Europe hors UE	344	953	-609	1 475	11,3	3 856	27,5	-2 382
Afrique	73	14	59	347	2,7	81	0,6	266
Amérique	126	228	-102	445	3,4	846	6,0	-401
Proche et Moyen Orient	36	26	10	177	1,4	100	0,7	78
Asie	173	358	-185	770	5,9	1 574	11,2	-804
Divers	6	166	-160	16	0,1	622	4,4	-606





► Poids du département dans les échanges commerciaux de la région - période 4T2012 - 3T2013

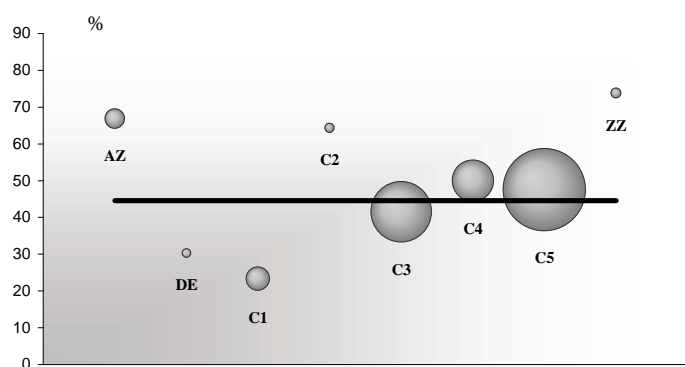
pois global —
pois par CPA ○

part du département dans le commerce global de la région 44,5 % à l'export, 45,9 % à l'import.
part du département dans le commerce de la région pour un produit particulier, par exemple 23,3 % des exportations de produits des IAA (C1) de la région.

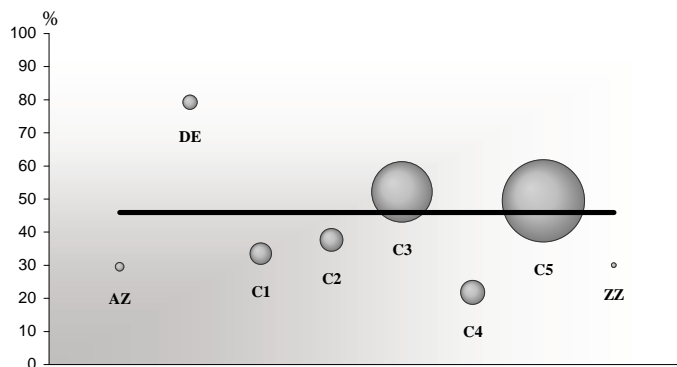
L'aire de chaque cercle représente la part de la Nomenclature Agrégée considérée dans les échanges du département. Ainsi, l'aire du cercle <Produits des IAA> (C1) figure 4,2 % des exportations du département, celle du cercle <Matériels de transport> (C4), 12,8 %

La représentation met donc en évidence les spécificités départementales selon une approche de type "point fort - point faible"

export



import



- AZ Produits agricoles, sylvicoles, de la pêche et de l'aquaculture
- DE Hydrocarbures naturels
- C1 Produits des IAA
- C2 Produits pétroliers raffinés et coke
- C3 Equipements mécaniques, matériel électrique, électronique et optique
- C4 Matériels de transport
- C5 Autres produits industriels
- ZZ Produits divers

► Palmarès produits sur la période 4T2012 - 3T2013

Exportation	millions d'euros		
	valeur	%	rang antérieur*
Nomenclature agrégée A129			
Produits de la construction automobile	1 220	9,4	1
Chimie de base, mat. plastiques et caoutchouc synth.	1 030	7,9	4
Métaux non ferreux	1 022	7,8	3
Instruments à usage médical, optique et dentaire	1 000	7,7	5
Produits chimiques divers	909	7,0	6
Machines diverses d'usage spécifique	863	6,6	2
Machines et équipements d'usage général	686	5,3	7
Équip. électromédicaux de diagnostic et de trait.	626	4,8	9
Appareils de mesure, d'essai, de navig. ; horlogerie	527	4,0	8
Produits pharmaceutiques	465	3,6	10
Équipements pour automobiles	412	3,2	11
Ordinateurs et équipements périphériques	381	2,9	12
Cuir, bagages et chaussures	380	2,9	13
Produits de la culture et de l'élevage	379	2,9	14
Matériel électrique	365	2,8	15
autres	2 774	21,3	
Total	13 039	100	

* période 4T2011 - 3T2012

Importation	millions d'euros		
	valeur	%	rang antérieur*
Nomenclature agrégée A129			
Chimie de base, mat. plastiques et caoutchouc synth.	1 471	10,5	1
Produits pharmaceutiques	1 470	10,5	2
Appareils de mesure, d'essai, de navig. ; horlogerie	1 017	7,2	5
Instruments à usage médical, optique et dentaire	1 001	7,1	4
Machines et équipements d'usage général	923	6,6	3
Équip. électromédicaux de diagnostic et de trait.	627	4,5	8
Produits pétroliers raffinés et coke	592	4,2	9
Métaux non ferreux	580	4,1	7
Machines diverses d'usage spécifique	507	3,6	6
Matériel électrique	502	3,6	11
Cuir, bagages et chaussures	497	3,5	13
Produits chimiques divers	475	3,4	12
Équipements pour automobiles	331	2,4	14
Articles d'habillement	317	2,3	16
Ordinateurs et équipements périphériques	302	2,2	18
autres	3 421	24,4	
Total	14 034	100	

* période 4T2011 - 3T2012





► Poids du département dans les échanges commerciaux de la région - période 4T2012 - 3T2013

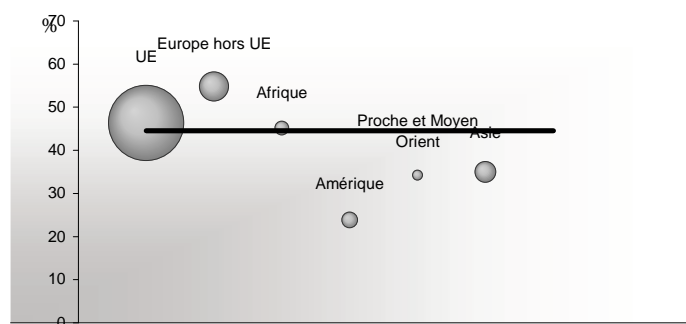
poids global —
poids par zones ○

part du département dans le commerce global de la région 44,5 % à l'export, 45,9 % à l'import.
part du département dans le commerce de la région avec une zone particulière, par exemple 23,9 % des exportations de la région vers l'Amérique.

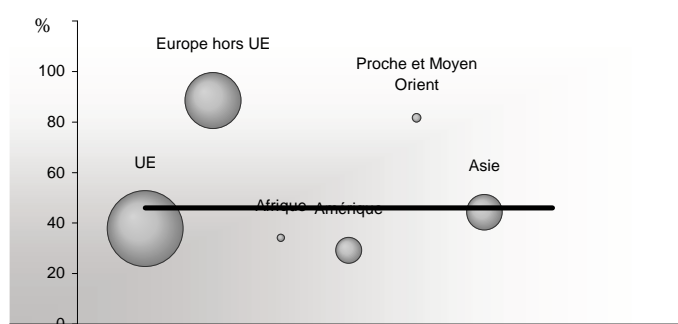
L'aire de chaque cercle représente la part de la zone considérée dans les échanges du département. Ainsi, l'aire du cercle <UE> figure 75,2 % des exportations du département, celle du cercle <Amérique>, 3,4 %

La représentation met donc en évidence les spécificités départementales selon une approche de type "point fort - point faible"

export



import



► Palmarès pays sur la période 4T2012 - 3T2013

Exportation	millions d'euros		
	valeur	%	rang antérieur*
Allemagne	3 136	24,0	1
Pays-Bas	1 729	13,3	2
Suisse	989	7,6	5
Italie	986	7,6	3
Royaume-Uni	933	7,2	4
Espagne	742	5,7	6
Belgique	560	4,3	7
Autriche	315	2,4	8
Pologne	277	2,1	9
Suède	214	1,6	11
Chine	198	1,5	10
Etats Unis	189	1,5	13
Russie	178	1,4	14
Turquie	168	1,3	15
Australie	151	1,2	12
autres	2 275	17,5	
Total	13 039	100	

* période 4T2011 - 3T2012

Importation	millions d'euros		
	valeur	%	rang antérieur*
Suisse	3 582	25,5	1
Allemagne	2 913	20,8	2
Italie	1 137	8,1	3
Chine	1 000	7,1	4
Pays-Bas	754	5,4	5
Etats Unis	694	4,9	6
Belgique	518	3,7	8
Pays NDA	463	3,3	27
Espagne	433	3,1	7
Japon	284	2,0	9
Autriche	199	1,4	10
République tchèque	186	1,3	12
Pologne	146	1,0	13
Royaume-Uni	140	1,0	11
Slovaquie	101	0,7	15
autres	1 484	10,6	
Total	14 034	100	

* période 4T2011 - 3T2012

