



**Le chiffre du commerce extérieur**

<http://lekiosque.finances.gouv.fr>



**Alsace**

2ème trimestre 2013

résultats de juin 2013

Réalisée chaque trimestre, la brochure régionale présente les données de cadrage du commerce extérieur de marchandises d'une région française et de ses départements.

Les informations sont présentées selon une nomenclature agrégée (niveaux spécifiques de NAF-CPF révision 2).

Les statistiques sont valorisées CAF (à l'importation) et FAB (à l'exportation) et ne subissent aucun traitement statistique tels que des estimations ou des corrections de variations saisonnières.

Les statistiques régionales du commerce extérieur n'intègrent pas les échanges de matériel militaire qui ne peuvent être connus que globalement.

► **Concepts & méthodes sur**

<http://lekiosque.finances.gouv.fr>

**Réalisation**

Direction générale des douanes et droits indirects

Département des statistiques et des études économiques

Unité diffusion et études économiques

[diffusion.stat@douane.finances.gouv.fr](mailto:diffusion.stat@douane.finances.gouv.fr)

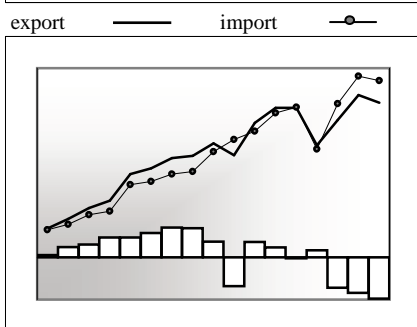
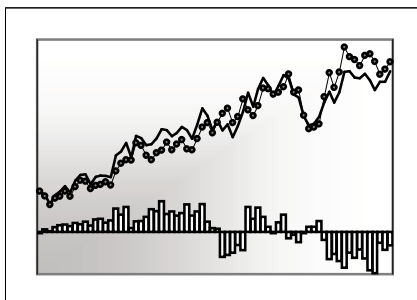
Plus de données auprès du

Centre d'informations statistiques

[cis@douane.finances.gouv.fr](mailto:cis@douane.finances.gouv.fr)



► **Données CAF/FAB hors matériel militaire en millions d'euros**



	Export	Import	Solde
1T1996	3 621	3 653	-32
2T2012	7 256	8 115	-859
3T2012	6 938	7 866	-928
4T2012	7 212	7 457	-245
1T2013	7 209	7 614	-405
2T2013	7 556	7 860	-304

	Export	Import	Solde
2007	28 283	27 662	621
2008	28 257	28 324	-67
2009	23 805	23 367	438
2010	26 838	28 778	-1 940
2011	29 777	32 022	-2 245
2012	28 877	31 506	-2 629

► **Part des départements sur la période 3T2012 - 2T2013**

Exportations	%	Importations	%
Bas-Rhin	54,0	Bas-Rhin	53,7
Haut-Rhin	46,0	Haut-Rhin	46,3

**Avertissement**

La brochure est réalisée une fois par trimestre sur la base des résultats du dernier mois disponible (exemple : décembre pour le 4ème trimestre). Cependant, les statistiques régionales sont mises à jour chaque mois : ainsi, les chiffres présentés dans cette brochure peuvent être légèrement différents des données régionales les plus récentes.

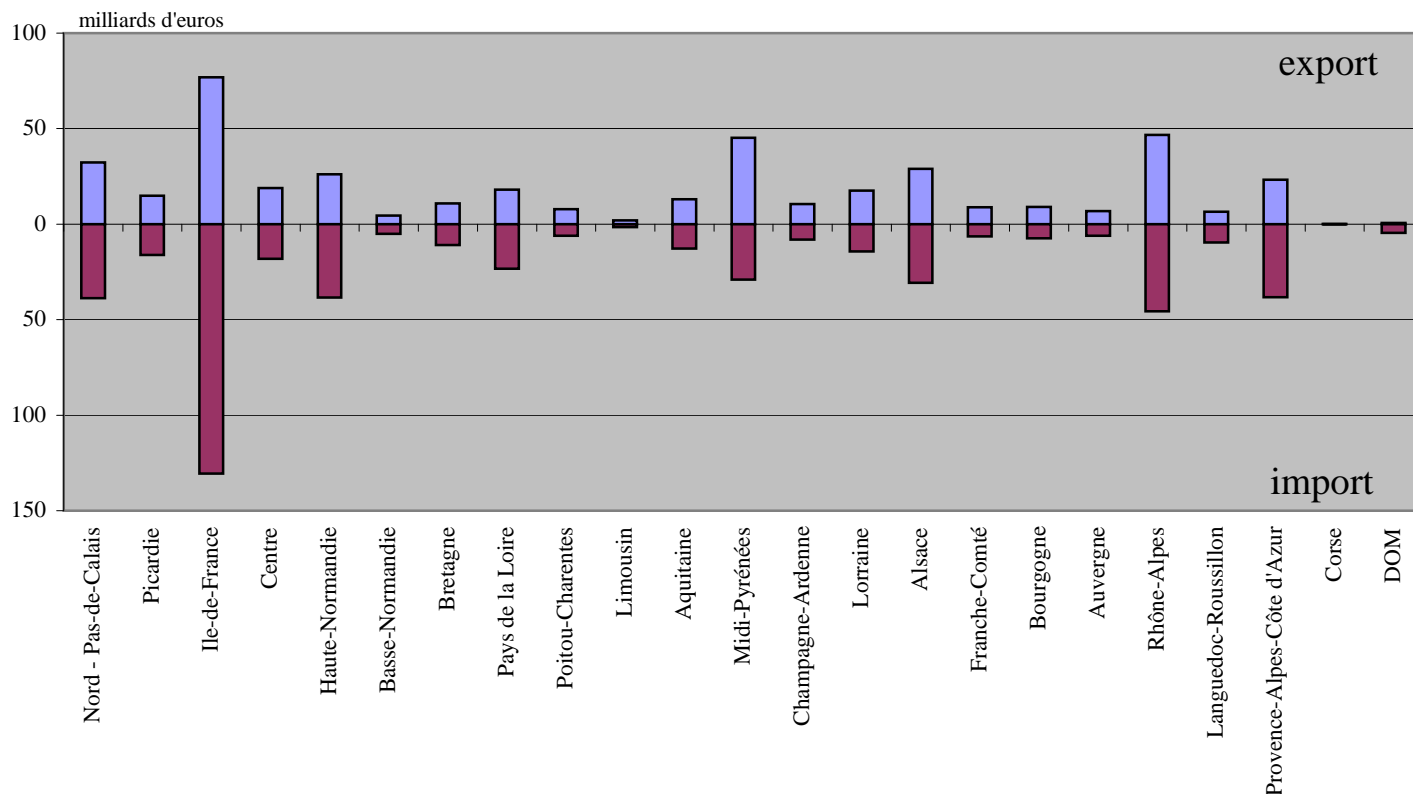
Les données sont présentées sur année glissante (4 derniers trimestres disponibles) afin d'éliminer les aléas saisonniers.

Le département indiqué est celui de départ ou de destination des marchandises sauf flux particuliers (pétrole, plateforme de distribution).



► La place de la région dans le commerce extérieur de la France - période 3T2012 - 2T2013

Alsace : 6,7 % des exportations de la France et 6,1 % des importations



#### **Le territoire statistique de la France :**

En terme de commerce extérieur, le territoire statistique de la France comprend la France continentale, la Corse, les départements d'Outre-mer et la Principauté de Monaco. Les échanges commerciaux de Monaco sont intégrés à la région Provence-Alpes-Côte d'Azur. Les flux commerciaux entre les différentes parties du territoire statistique de la France ne sont pas comptabilisés.

#### **Des effets de structure :**

Dans certains cas, le département indiqué sur les documents douaniers reprend celui de stockage et non forcément celui d'expédition (à l'exportation), de consommation ou d'utilisation (à l'importation). Ainsi, sans en être originaires ou à destination, des flux sont attribués aux régions possédant d'importantes plates-formes logistiques d'échanges commerciaux (aéroports, ports, entrepôts) : c'est notamment le cas pour les produits pétroliers.

#### **Diffusion de la brochure et mise à jour des statistiques régionales :**

Les statistiques régionales sont disponibles selon une périodicité trimestrielle, mais elles sont néanmoins mises à jour chaque mois. Ainsi, lors de la diffusion des résultats nationaux du mois de février, la période disponible la plus récente des statistiques régionales reste le dernier trimestre complet, soit le 4ème trimestre de l'année précédente, néanmoins mis à jour des enrichissements et corrections.

Cette brochure est réalisée **une fois par trimestre** sur la base des résultats du dernier mois disponible (exemple : mars pour le 1er trimestre, décembre pour le 4ème trimestre, ...). Les chiffres présentés dans la brochure (non mis à jour) peuvent donc être légèrement différents des statistiques obtenues par ailleurs (site Internet, demandes particulières, ...) qui sont, elles, actualisées chaque mois.

#### **Cas particulier de l'électricité et du gaz naturel :**

A compter de janvier 2005 (janvier 2006 dans le cas précis des échanges avec la Suisse), l'évolution de la législation communautaire du marché de l'énergie entraîne des conséquences pour la comptabilisation des échanges d'électricité (par ligne haute-tension) et de gaz naturel (par gazoduc) : ces flux sont attribués au département de PARIS (75), et non aux départements effectivement producteurs (à l'exportation) ou aux départements consommateurs/frontaliers (à l'importation). L'attention est donc appelée sur la spécificité des échanges de produits énergétiques de la région Ile-de-France et du département de Paris.





## produits

Nomenclature agrégée A17 et A38	2T2013			3T2012 - 2T2013		
	export	import	solde	export	import	solde
AZ Produits agricoles, sylvicoles et piscicoles	146	74	72	578	336	242
DE Hydrocarbures naturels, autres produits des industries extractives, électricité, déchets	72	81	-9	265	348	-82
<b>Produits manufacturés (C1 à C5)</b>	<b>7 305</b>	<b>7 674</b>	<b>-370</b>	<b>27 930</b>	<b>29 999</b>	<b>-2 069</b>
C1 Produits des IAA	571	407	163	2 331	1 655	677
C2 Produits pétroliers raffinés et coke	38	355	-316	144	1 655	-1 511
C3 Equipements mécaniques, matériel électrique, électronique et informatique	2 204	2 056	148	8 700	8 061	639
<i>Produits informatiques, électroniques et optiques</i>	745	763	-18	2 827	2 903	-76
<i>Equipements électriques et ménagers</i>	434	428	6	1 752	1 645	107
<i>Machines industrielles et agricoles, diverses</i>	1 025	865	160	4 121	3 512	608
C4 Matériels de transport	884	753	131	3 378	2 999	379
<i>Industrie automobile</i>	785	708	78	3 049	2 790	259
<i>Industries aéronautique et spatiale, navale, ferroviaire, cycles et motocycles</i>	98	45	53	329	208	120
C5 Autres produits industriels	3 609	4 104	-495	13 377	15 630	-2 253
<i>Textiles, habillement et chaussures</i>	337	502	-165	1 392	2 056	-664
<i>Bois papier et carton</i>	143	178	-35	603	735	-132
<i>Produits chimiques, parfums et cosmétiques</i>	916	930	-14	3 557	3 496	60
<i>Produits pharmaceutiques</i>	845	987	-143	2 958	3 751	-793
<i>Produits en caoutchouc, plastique, produits minéraux divers</i>	238	336	-97	879	1 302	-423
<i>Produits métallurgiques et métalliques</i>	485	584	-98	1 828	2 254	-426
<i>Produits manufacturés divers</i>	644	587	57	2 160	2 035	125
ZZ Produits divers (édition, communication, documents techniques, objets d'art, antiquités, ...)	34	31	3	141	114	27
<b>Ensemble CAF/FAB hors matériel militaire</b>	<b>7 556</b>	<b>7 860</b>	<b>-303</b>	<b>28 914</b>	<b>30 797</b>	<b>-1 883</b>

### ► Comparaison des structures régionale et nationale - période 3T2012 - 2T2013

Nomenclature agrégée A17	Région		France	
	% export	% import	% export	% import
AZ Produits agricoles, sylvicoles et piscicoles	2,0	1,1	3,9	2,3
DE Hydrocarbures naturels, autres produits des industries extractives, électricités, déchets	0,9	1,1	2,3	12,0
<b>Produits manufacturés</b>	<b>96,6</b>	<b>97,4</b>	<b>93,1</b>	<b>85,0</b>
C1 Produits des IAA	8,1	5,4	10,1	7,1
C2 Produits pétroliers raffinés et coke	0,5	5,4	3,1	5,9
C3 Equipements mécaniques, matériel électrique, électronique et informatique	30,1	26,2	18,9	19,7
C4 Matériels de transport	11,7	9,7	21,6	14,6
C5 Produits manufacturés divers	46,3	50,8	39,4	37,7
ZZ Produits divers (édition, communication, ...)	0,5	0,4	0,8	0,7
<b>Ensemble CAF/FAB hors matériel militaire</b>	<b>100</b>	<b>100</b>	<b>100</b>	<b>100</b>

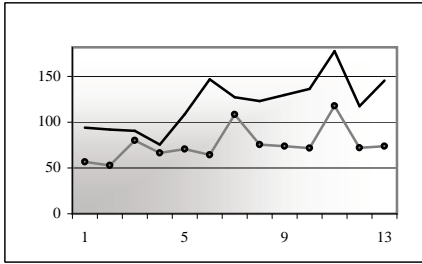




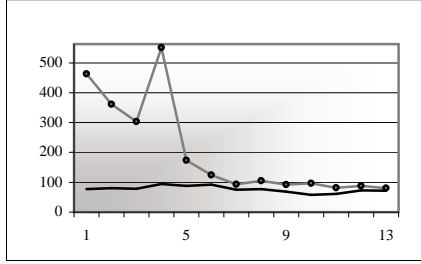
produits

Nomenclature agrégée A17 et A38

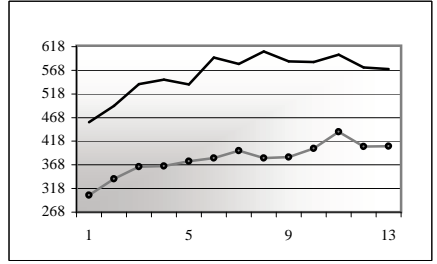
AZ - Produits agricoles



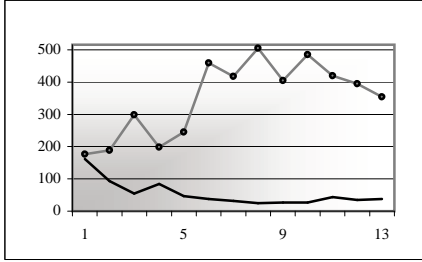
DE - Hydrocarbures naturels, ...



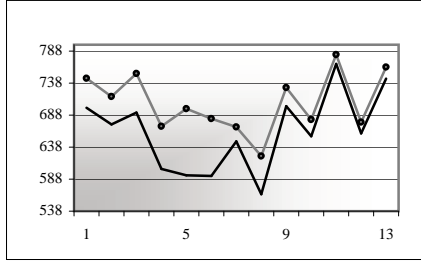
C1 - Produits des IAA



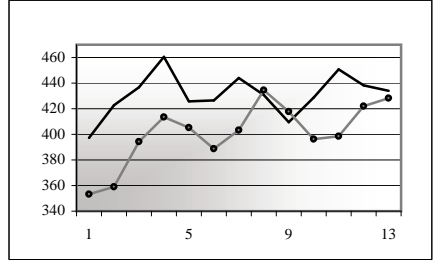
C2 - Produits pétroliers raffinés et coke



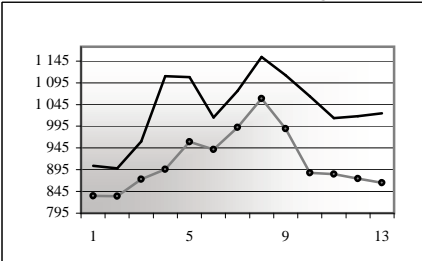
CI - Produits informatiques, électroniques, ...



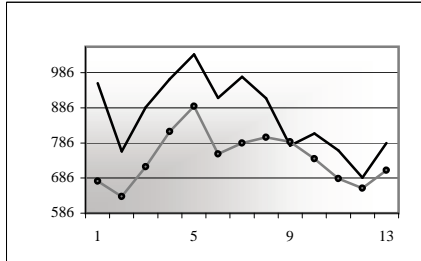
CJ - Equipements électriques et ménagers



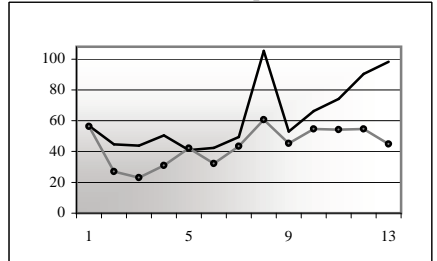
CK - Machines industrielles et agricoles, ...



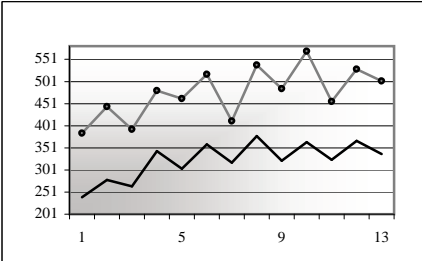
Industrie automobile



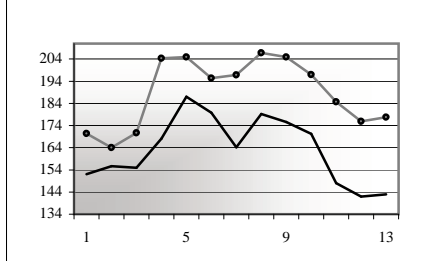
Autres matériels de transport



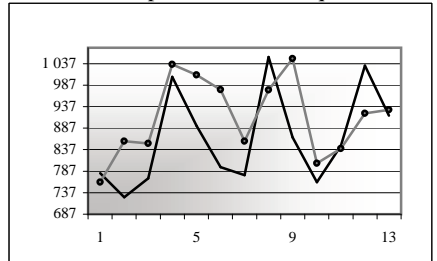
CB - Textiles, habillement, cuir et chaussures



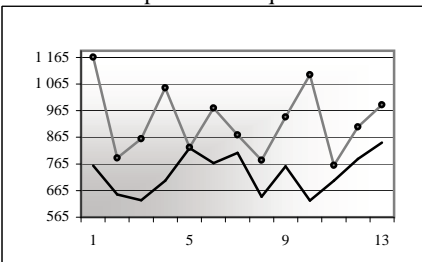
CC - Bois, papier et carton



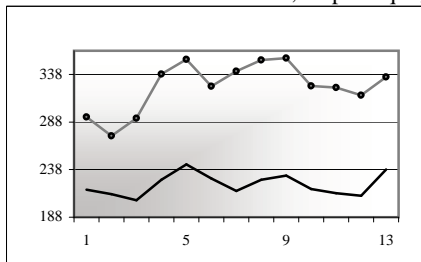
CE - Chimie, parfums, cosmétiques



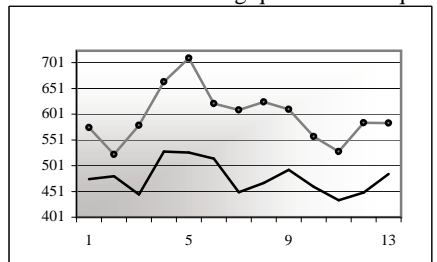
CF - Produits pharmaceutiques



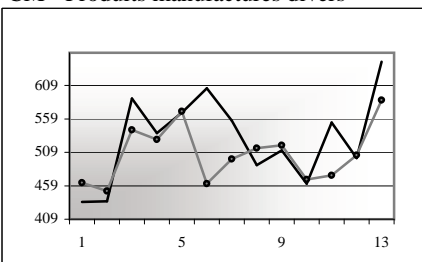
CG - Produits en caoutchouc, en plastique, ...



CH - Produits métallurgiques et métalliques



CM - Produits manufacturés divers



► Evolution au cours des 13 derniers trimestres

données en millions d'euros

●●● importation  
— exportation





### Palmarès produits sur la période 3T2012 - 2T2013

Nomenclature agrégée A129	millions d'euros		
	valeur	%	rang antérieur*
Produits pharmaceutiques	2 958	10,2	1
Machines et équipements d'usage général	2 401	8,3	3
Chimie de base, mat. plastiques et caoutchouc synth	1 940	6,7	4
Produits de la construction automobile	1 874	6,5	2
Matériel électrique	1 590	5,5	5
Appareils de mesure, d'essai, de navig. ; horlogerie	1 473	5,1	8
Produits chimiques divers	1 445	5,0	6
Machines diverses d'usage spécifique	1 193	4,1	7
Équipements pour automobiles	1 176	4,1	10
Métaux non ferreux	1 173	4,1	9
Instruments à usage médical, optique et dentaire	1 114	3,9	11
Produits alimentaires divers	746	2,6	12
Boissons	733	2,5	13
Équip. électromédicaux de diagnostic et de trait.	646	2,2	15
Art. de joaillerie et bijouterie, instr. de musique	632	2,2	14
Produits de la culture et de l'élevage	564	1,9	18
Produits en plastique	514	1,8	17
Articles d'habillement	503	1,7	16
Cuir, bagages et chaussures	483	1,7	20
Ordinateurs et équipements périphériques	479	1,7	19
autres	5 279	18,3	
Total	28 914	100	

\* période 3T2011 - 2T2012

Nomenclature agrégée A129	millions d'euros		
	valeur	%	rang antérieur*
Produits pharmaceutiques	3 751	12,2	1
Chimie de base, mat. plastiques et caoutchouc synth	2 395	7,8	2
Machines et équipements d'usage général	2 333	7,6	3
Produits de la construction automobile	2 033	6,6	4
Produits pétroliers raffinés et coke	1 655	5,4	5
Matériel électrique	1 451	4,7	6
Appareils de mesure, d'essai, de navig. ; horlogerie	1 307	4,2	7
Instruments à usage médical, optique et dentaire	1 145	3,7	8
Produits chimiques divers	976	3,2	10
Articles d'habillement	917	3,0	11
Cuir, bagages et chaussures	863	2,8	14
Machines diverses d'usage spécifique	786	2,6	9
Équipements pour automobiles	757	2,5	13
Métaux non ferreux	742	2,4	12
Produits en plastique	694	2,3	16
Ouvrages en métaux (coutellerie, outils, quincaill.)	690	2,2	15
Équip. électromédicaux de diagnostic et de trait.	652	2,1	18
Produits sidérurgiques et 1ère Transform. de l'acier	551	1,8	17
Produits alimentaires divers	489	1,6	19
Meubles	382	1,2	20
autres	6 232	20,2	
Total	30 797	100	

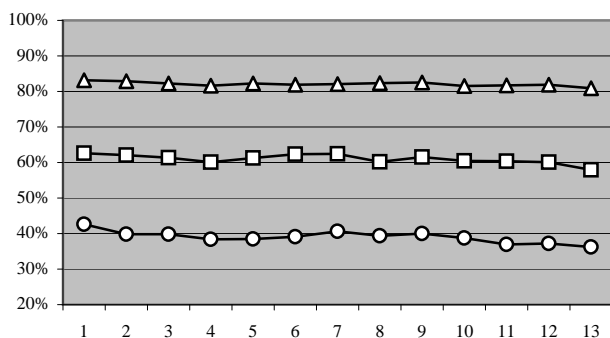
\* période 3T2011 - 2T2012

### Concentration des échanges : évolution au cours des 13 derniers trimestres

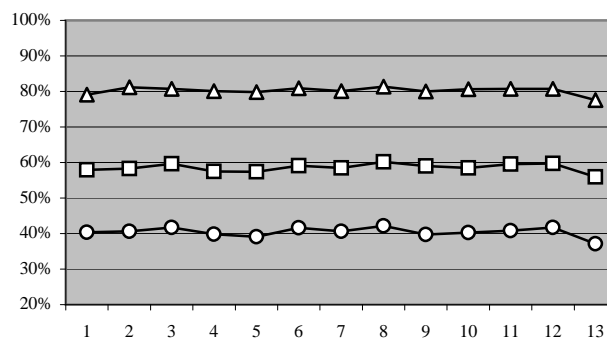
pourcentages cumulés par produits

5 premiers ○ 10 premiers □ 20 premiers △

#### exportations



#### importations



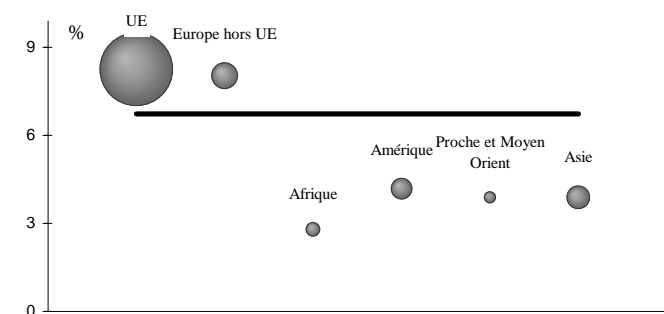


millions d'euros

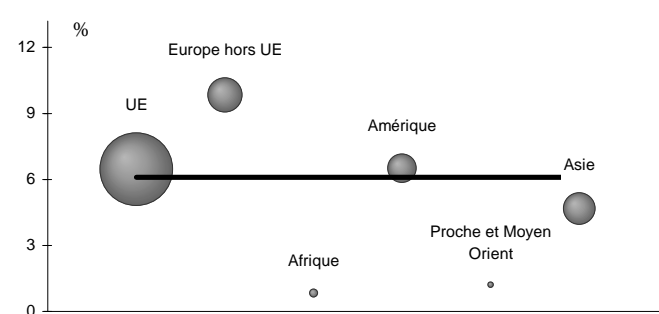
	2T2013			3T2012 - 2T2013			Part en %	
	export	import	solde	export	import	solde	Exp	Imp
Union européenne	5 437	4 654	782	20 904	18 806	2 098	72,3	61,1
dont Zone euro	4 417	4 121	295	17 079	16 760	319	59,1	54,4
Pays tiers	2 120	3 205	-1 086	8 010	11 991	-3 980	27,7	38,9
Europe hors UE	683	1 119	-437	2 710	4 312	-1 602	9,4	14,0
Afrique	202	65	136	800	243	557	2,8	0,8
Amérique	526	797	-271	1 771	2 898	-1 127	6,1	9,4
Proche et Moyen Orient	134	31	104	533	124	410	1,8	0,4
Asie	564	878	-314	2 155	3 616	-1 461	7,5	11,7
Divers	11	314	-303	40	798	-757	0,1	2,6
<b>Ensemble hors matériel militaire</b>	<b>7 556</b>	<b>7 860</b>	<b>-303</b>	<b>28 914</b>	<b>30 797</b>	<b>-1 883</b>	<b>100</b>	<b>100</b>

► Part de la région dans le commerce de la France : globalement et par zones

Exportations



Importations



— poids global part de la région dans le commerce global de la France 6,7 % à l'export, 6,1 % à l'import.  
 ● poids par zones part de la région dans le commerce de la France avec une zone particulière, par exemple 2,8 % des exportations de la France vers l'Afrique.

l'aire des cercles représente la part de la zone au niveau de la seule région. Ainsi, l'aire du cercle <UE> figure 72,3 % des exportations de la région et celle du cercle <Amérique>, 6,1 %

► Palmarès pays sur la période 3T2012 - 2T2013

Pays	Exportations		
	valeur	%	rang antérieur*
Allemagne	8 388	29,0	1
Pays-Bas	2 452	8,5	2
Italie	2 085	7,2	3
Royaume-Uni	2 066	7,1	4
Suisse	1 547	5,4	5
Espagne	1 373	4,7	6
Belgique	1 198	4,1	7
Etats Unis	1 086	3,8	8
Chine	626	2,2	10
Autriche	574	2,0	11
Pologne	519	1,8	9
Turquie	456	1,6	13
Japon	393	1,4	12
Russie	363	1,3	15
Suède	350	1,2	14
Autres	5 438	18,8	
Total	28 914	100	

\* période 3T2011 - 2T2012

Pays	Importations		
	valeur	%	rang antérieur*
Allemagne	9 000	29,2	1
Suisse	3 731	12,1	2
Etats Unis	2 511	8,2	3
Chine	2 143	7,0	5
Italie	1 963	6,4	6
Pays-Bas	1 900	6,2	4
Autriche	1 107	3,6	11
Belgique	1 060	3,4	7
Espagne	814	2,6	8
Royaume-Uni	663	2,2	10
Japon	482	1,6	12
Pays NDA	428	1,4	39
Irlande	380	1,2	9
Pologne	375	1,2	13
République tchèque	323	1,0	14
Autres	3 918	12,7	
Total	30 797	100	

\* période 3T2011 - 2T2012



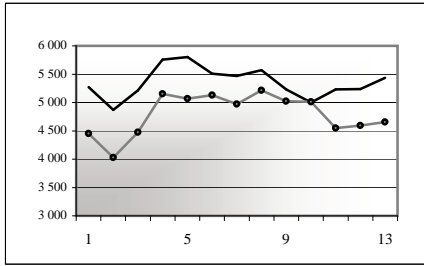


► Evolution au cours des 13 derniers trimestres

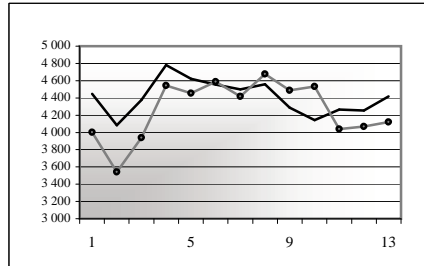
— export  
● import

données en millions d'euros

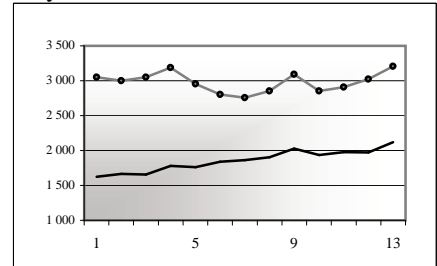
UE



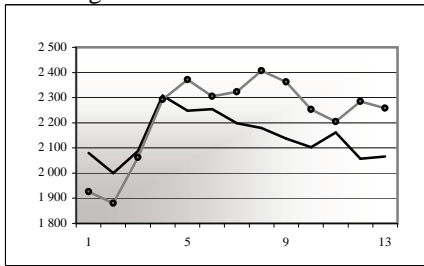
Zone euro



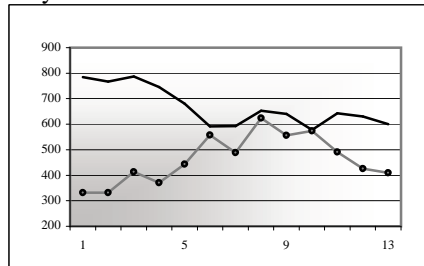
Pays tiers



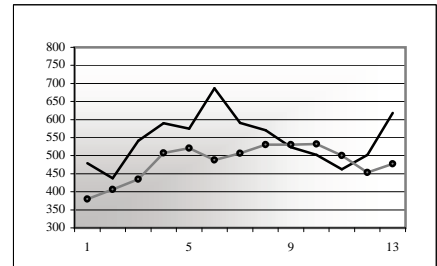
Allemagne



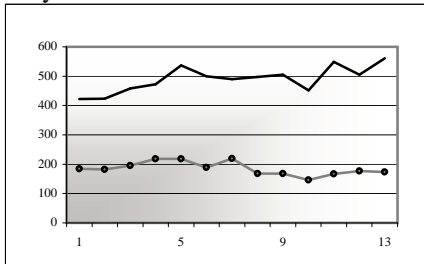
Pays-Bas



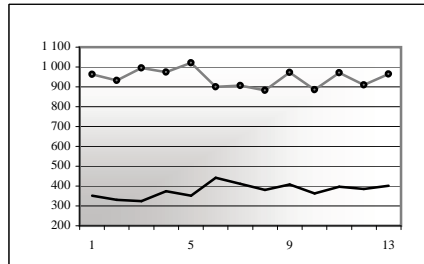
Italie



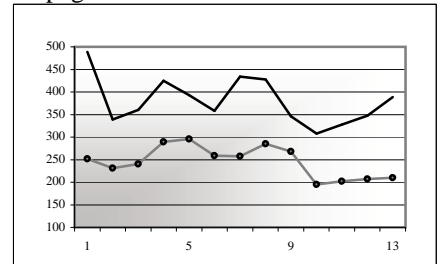
Royaume-Uni



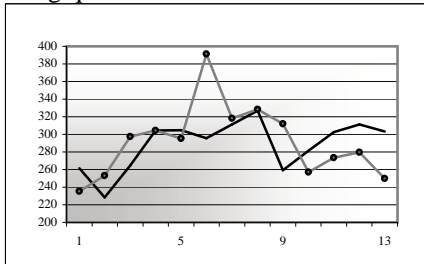
Suisse



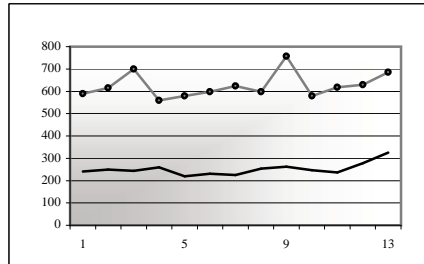
Espagne



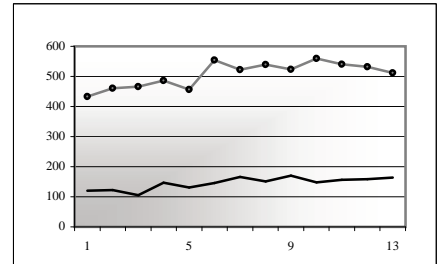
Belgique



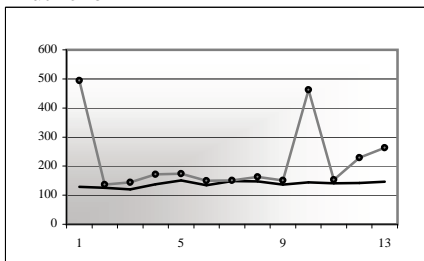
Etats Unis



Chine

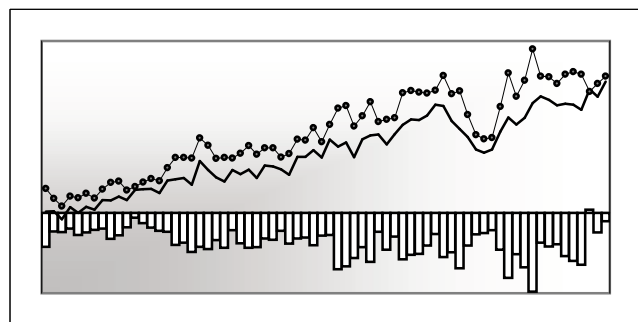


Autriche

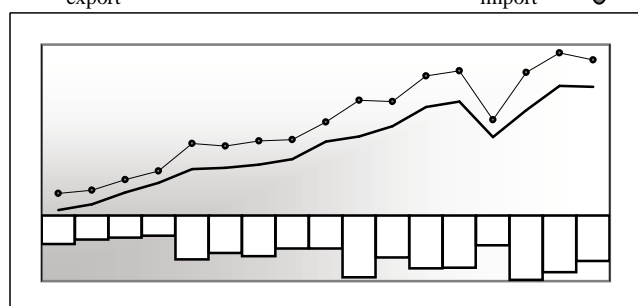




Données CAF/FAB hors matériel militaire en millions d'euros



	export	import	solde
1T1996	1 846	2 252	-406
2T2012	3 726	4 303	-577
3T2012	3 633	4 256	-623
4T2012	3 993	3 953	40
1T2013	3 862	4 097	-235
<b>2T2013</b>	<b>4 127</b>	<b>4 227</b>	<b>-100</b>



	export	import	solde
2007	13 818	15 768	-1 950
2008	14 160	16 086	-1 926
2009	11 916	13 016	-1 100
2010	13 622	15 994	-2 372
2011	15 143	17 229	-2 086
<b>2012</b>	<b>15 091</b>	<b>16 771</b>	<b>-1 680</b>

Structure des échanges par branches et zones

Nomenclature agrégée A17	2T2013			3T2012 - 2T2013				
	export	import	solde	export	%	import	%	solde
AZ Produits agricoles, sylvicoles, de la pêche et de l'aquaculture	47	55	-8	179	1,1	235	1,4	-56
DE Hydrocarbures naturels, industries extractives, électricité, déchets	51	20	31	181	1,2	65	0,4	117
C1 Produits des IAA	431	272	159	1 796	11,5	1 112	6,7	685
C2 Produits pétroliers raffinés et coke	12	215	-203	46	0,3	1 017	6,1	-971
C3 Equipements mécaniques, matériel électrique, électronique et informat.	1 277	968	309	4 884	31,3	3 832	23,2	1 052
C4 Matériel de transport	418	581	-164	1 628	10,4	2 215	13,4	-587
C5 Autres produits industriels = Industrie manufacturière	1 881	2 094	-213	6 864	44,0	7 977	48,2	-1 114
	4 019	4 131	-112	15 217	97,5	16 153	97,7	-935
ZZ Produits divers	10	21	-11	37	0,2	81	0,5	-44
<b>Ensemble hors matériel militaire</b>	<b>4 127</b>	<b>4 227</b>	<b>-99</b>	<b>15 615</b>	<b>100</b>	<b>16 533</b>	<b>100</b>	<b>-918</b>
UE	2 851	2 881	-31	10 956	70,2	11 526	69,7	-570
<i>dont Zone euro</i>	2 325	2 535	-210	8 965	57,4	10 210	61,8	-1 245
Europe hors UE	307	138	168	1 219	7,8	487	2,9	732
Afrique	111	41	70	417	2,7	157	0,9	260
Amérique	391	571	-181	1 331	8,5	2 052	12,4	-721
Proche et Moyen Orient	90	5	85	342	2,2	21	0,1	322
Asie	372	479	-107	1 321	8,5	1 997	12,1	-676
Divers	6	110	-104	27	0,2	293	1,8	-266







► Poids du département dans les échanges commerciaux de la région - période 3T2012 - 2T2013

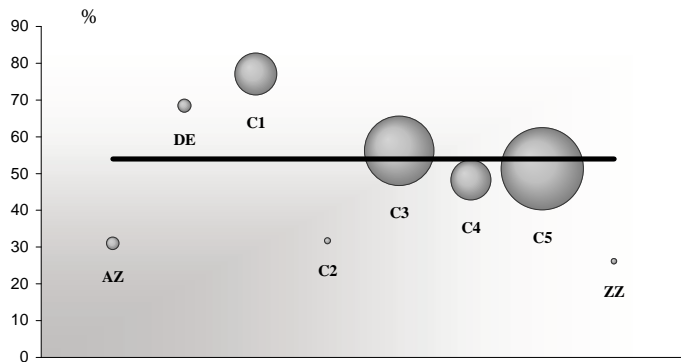
poids global —  
poids par CPA ○

part du département dans le commerce global de la région 54 % à l'export, 53,7 % à l'import.  
part du département dans le commerce de la région pour un produit particulier, par exemple 77,1 % des exportations de produits des IAA (C1) de la région.

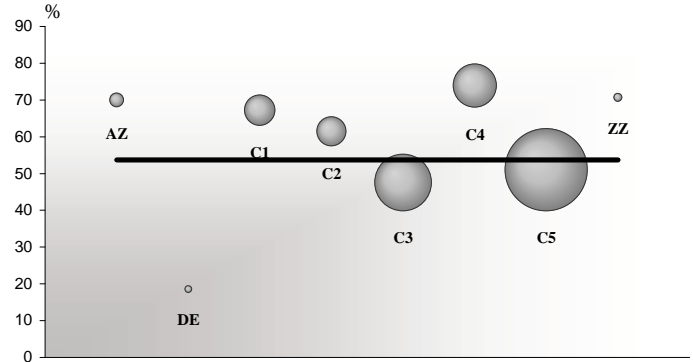
L'aire de chaque cercle représente la part de la Nomenclature Agrégée considérée dans les échanges du département. Ainsi, l'aire du cercle <Produits des IAA> (C1) figure 11,5 % des exportations du département, celle du cercle <Matériels de transport> (C4), 10,4 %

La représentation met donc en évidence les spécificités départementales selon une approche de type "point fort - point faible"

export



import



AZ Produits agricoles, sylvicoles, de la pêche et de l'aquaculture

C1 Produits des IAA

DE Hydrocarbures naturels

C2 Produits pétroliers raffinés et coke

C3 Equipements mécaniques, matériel électrique, électronique et optique

C4 Matériels de transport

C5 Autres produits industriels

ZZ Produits divers

► Palmarès produits sur la période 3T2012 - 2T2013

Exportation

millions d'euros

Nomenclature agrégée A129	valeur	%	rang antérieur*
Produits pharmaceutiques	2 512	16,1	1
Machines et équipements d'usage général	1 682	10,8	2
Matériel électrique	1 236	7,9	3
Chimie de base, mat. plastiques et caoutchouc synth.	930	6,0	4
Appareils de mesure, d'essai, de navig. ; horlogerie	888	5,7	6
Équipements pour automobiles	765	4,9	5
Art. de joaillerie et bijouterie, instr. de musique	578	3,7	9
Produits de la construction automobile	577	3,7	11
Boissons	571	3,7	8
Produits chimiques divers	543	3,5	10
Produits alimentaires divers	524	3,4	7
Produits du travail des grains et produits amylacés	391	2,5	12
Machines agricoles et forestières	368	2,4	13
Produits en plastique	344	2,2	14
Ouvrages en métaux (coutellerie, outils, quincaill.)	258	1,6	16
autres	3 448	22,1	
Total	15 615	100	

\* période 3T2011 - 2T2012

Importation

millions d'euros

Nomenclature agrégée A129	valeur	%	rang antérieur*
Produits pharmaceutiques	2 278	13,8	1
Produits de la construction automobile	1 666	10,1	2
Machines et équipements d'usage général	1 353	8,2	3
Produits pétroliers raffinés et coke	1 017	6,1	4
Matériel électrique	967	5,9	6
Chimie de base, mat. plastiques et caoutchouc synth.	903	5,5	5
Articles d'habillement	606	3,7	7
Ouvrages en métaux (coutellerie, outils, quincaill.)	501	3,0	9
Produits chimiques divers	498	3,0	8
Produits en plastique	470	2,8	10
Équipements pour automobiles	408	2,5	11
Cuir, bagages et chaussures	376	2,3	12
Appareils de mesure, d'essai, de navig. ; horlogerie	313	1,9	13
Téléphones et équipements de communication	287	1,7	18
Produits alimentaires divers	277	1,7	15
autres	4 613	27,9	
Total	16 533	100	

\* période 3T2011 - 2T2012





► Poids du département dans les échanges commerciaux de la région - période 3T2012 - 2T2013

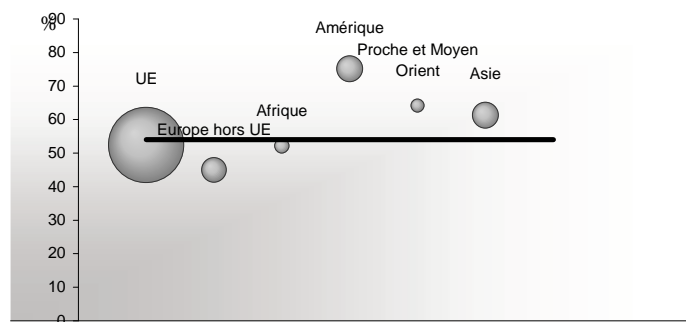
— poids global  
○ poids par zones

part du département dans le commerce global de la région 54 % à l'export, 53,7 % à l'import.  
part du département dans le commerce de la région avec une zone particulière, par exemple 75,2 % des exportations de la région vers l'Amérique.

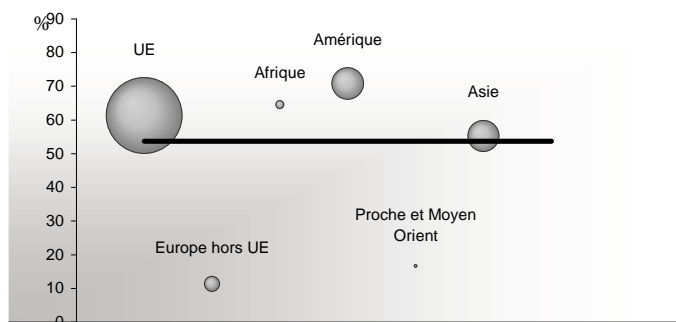
L'aire de chaque cercle représente la part de la zone considérée dans les échanges du département. Ainsi, l'aire du cercle <UE> figure 70,2 % des exportations du département, celle du cercle <Amérique>, 8,5 %

La représentation met donc en évidence les spécificités départementales selon une approche de type "point fort - point faible"

export



import



► Palmarès pays sur la période 3T2012 - 2T2013

Exportation	millions d'euros		
	valeur	%	rang antérieur*
Pays			
Allemagne	5 191	33,2	1
Royaume-Uni	1 129	7,2	3
Italie	1 058	6,8	2
Etats Unis	902	5,8	4
Pays-Bas	670	4,3	6
Espagne	647	4,1	5
Belgique	617	4,0	7
Suisse	602	3,9	8
Chine	413	2,6	9
Japon	337	2,2	11
Autriche	264	1,7	13
Turquie	261	1,7	12
Pologne	238	1,5	10
Russie	170	1,1	16
Danemark	153	1,0	15
autres	2 962	19,0	
Total	15 615	100	

\* période 3T2011 - 2T2012

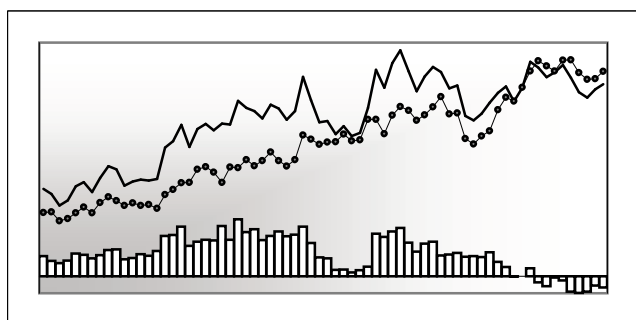
Importation	millions d'euros		
	valeur	%	rang antérieur*
Pays			
Allemagne	5 990	36,2	1
Etats Unis	1 822	11,0	2
Chine	1 114	6,7	4
Pays-Bas	1 043	6,3	3
Autriche	896	5,4	10
Italie	772	4,7	7
Belgique	568	3,4	5
Royaume-Uni	510	3,1	8
Espagne	359	2,2	9
Irlande	327	2,0	6
Pologne	232	1,4	14
Turquie	208	1,3	11
Suisse	196	1,2	12
Japon	179	1,1	17
Hongrie	146	0,9	13
autres	2 172	13,1	
Total	16 533	100	

\* période 3T2011 - 2T2012

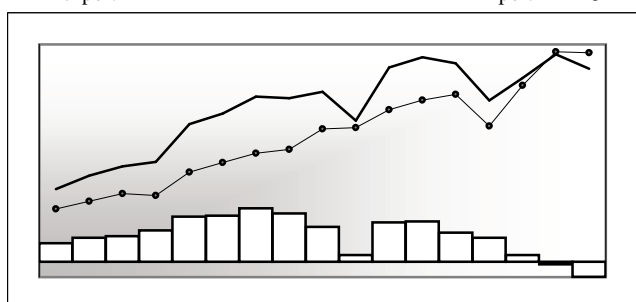




Données CAF/FAB hors matériel militaire en millions d'euros



	export	import	solde
1T1996	1 775	1 401	374
2T2012	3 530	3 812	-282
3T2012	3 305	3 610	-305
4T2012	3 219	3 503	-284
1T2013	3 347	3 518	-171
<b>2T2013</b>	<b>3 429</b>	<b>3 633</b>	<b>-204</b>



	export	import	solde
2007	14 465	11 893	2 572
2008	14 097	12 238	1 859
2009	11 888	10 351	1 537
2010	13 217	12 784	433
2011	14 634	14 793	-159
<b>2012</b>	<b>13 786</b>	<b>14 735</b>	<b>-949</b>

Structure des échanges par branches et zones

Nomenclature agrégée A17	2T2013			3T2012 - 2T2013				
	export	import	solde	export	%	import	%	solde
AZ Produits agricoles, sylvicoles, de la pêche et de l'aquaculture	99	19	80	399	3,0	101	0,7	298
DE Hydrocarbures naturels, industries extractives, électricité, déchets	21	61	-40	84	0,6	283	2,0	-199
C1 Produits des IAA	139	135	4	535	4,0	543	3,8	-8
C2 Produits pétroliers raffinés et coke	26	139	-113	98	0,7	638	4,5	-540
C3 Equipements mécaniques, matériel électrique, électronique et informat.	927	1 088	-161	3 816	28,7	4 229	29,6	-413
C4 Matériel de transport	466	172	294	1 750	13,2	783	5,5	967
C5 Autres produits industriels = Industrie manufacturière	1 728	2 009	-282	6 514	49,0	7 653	53,7	-1 139
	<b>3 286</b>	<b>3 543</b>	<b>-258</b>	<b>12 713</b>	<b>95,6</b>	<b>13 847</b>	<b>97,1</b>	<b>-1 134</b>
ZZ Produits divers	24	10	14	104	0,8	34	0,2	71
<b>Ensemble hors matériel militaire</b>	<b>3 429</b>	<b>3 633</b>	<b>-204</b>	<b>13 300</b>	<b>100</b>	<b>14 264</b>	<b>100</b>	<b>-964</b>
UE	2 586	1 773	813	9 947	74,8	7 280	51,0	2 668
dont Zone euro	2 092	1 586	506	8 115	61,0	6 550	45,9	1 564
Europe hors UE	376	981	-605	1 491	11,2	3 825	26,8	-2 334
Afrique	91	25	66	383	2,9	86	0,6	297
Amérique	135	226	-91	440	3,3	847	5,9	-407
Proche et Moyen Orient	45	26	19	191	1,4	103	0,7	88
Asie	192	399	-207	834	6,3	1 618	11,3	-785
Divers	5	204	-199	13	0,1	505	3,5	-492





► Poids du département dans les échanges commerciaux de la région - période 3T2012 - 2T2013

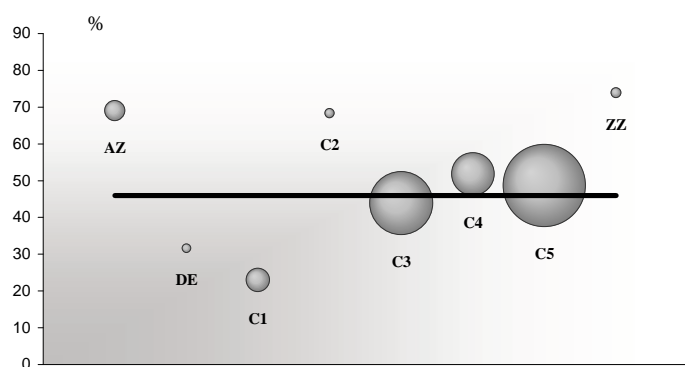
poids global —  
poids par CPA ○

part du département dans le commerce global de la région 46 % à l'export, 46,3 % à l'import.  
part du département dans le commerce de la région pour un produit particulier, par exemple 22,9 % des exportations de produits des IAA (C1) de la région.

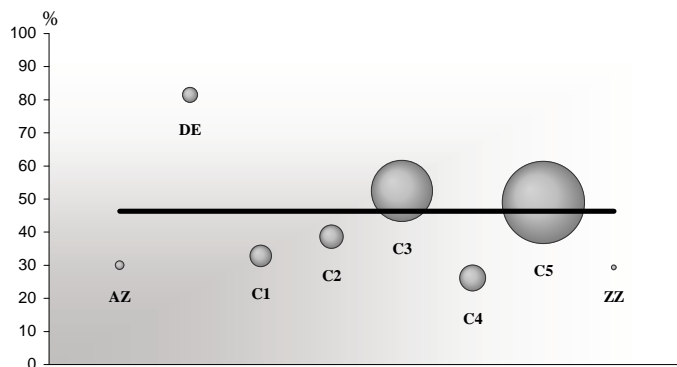
L'aire de chaque cercle représente la part de la Nomenclature Agrégée considérée dans les échanges du département. Ainsi, l'aire du cercle <Produits des IAA> (C1) figure 4 % des exportations du département, celle du cercle <Matériels de transport> (C4), 13,2 %

La représentation met donc en évidence les spécificités départementales selon une approche de type "point fort - point faible"

export



import



- AZ Produits agricoles, sylvicoles, de la pêche et de l'aquaculture
- DE Hydrocarbures naturels
- C1 Produits des IAA
- C2 Produits pétroliers raffinés et coke
- C3 Equipements mécaniques, matériel électrique, électronique et optique
- C4 Matériels de transport
- C5 Autres produits industriels
- ZZ Produits divers

► Palmarès produits sur la période 3T2012 - 2T2013

Exportation Nomenclature agrégée A129	millions d'euros		
	valeur	%	rang antérieur*
Produits de la construction automobile	1 297	9,8	1
Métaux non ferreux	1 039	7,8	3
Chimie de base, mat. plastiques et caoutchouc synth.	1 010	7,6	4
Instruments à usage médical, optique et dentaire	975	7,3	5
Machines diverses d'usage spécifique	965	7,3	2
Produits chimiques divers	902	6,8	6
Machines et équipements d'usage général	719	5,4	7
Équip. électromédicaux de diagnostic et de trait.	638	4,8	9
Appareils de mesure, d'essai, de navig. ; horlogerie	585	4,4	8
Produits pharmaceutiques	446	3,4	10
Équipements pour automobiles	411	3,1	11
Ordinateurs et équipements périphériques	402	3,0	12
Produits de la culture et de l'élevage	393	3,0	15
Cuir, bagages et chaussures	378	2,8	13
Matériel électrique	353	2,7	14
autres	2 787	21,0	
Total	13 300	100	

\* période 3T2011 - 2T2012

Importation Nomenclature agrégée A129	millions d'euros		
	valeur	%	rang antérieur*
Chimie de base, mat. plastiques et caoutchouc synth.	1 492	10,5	1
Produits pharmaceutiques	1 472	10,3	2
Appareils de mesure, d'essai, de navig. ; horlogerie	994	7,0	5
Machines et équipements d'usage général	980	6,9	3
Instruments à usage médical, optique et dentaire	960	6,7	4
Produits pétroliers raffinés et coke	638	4,5	9
Équip. électromédicaux de diagnostic et de trait.	634	4,4	8
Métaux non ferreux	583	4,1	7
Machines diverses d'usage spécifique	558	3,9	6
Cuir, bagages et chaussures	487	3,4	14
Matériel électrique	483	3,4	11
Produits chimiques divers	478	3,3	12
Produits de la construction automobile	368	2,6	10
Équipements pour automobiles	349	2,4	13
Articles d'habillement	310	2,2	16
autres	3 477	24,4	
Total	14 264	100	

\* période 3T2011 - 2T2012





► Poids du département dans les échanges commerciaux de la région - période 3T2012 - 2T2013

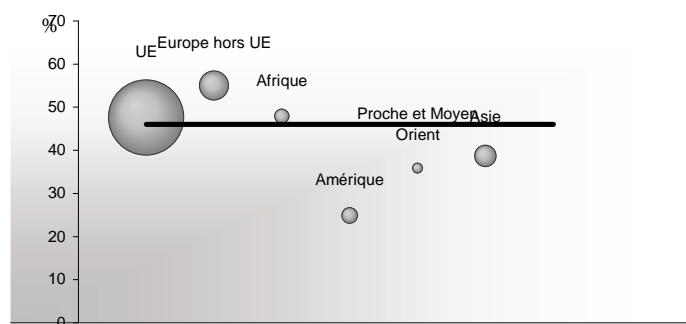
poids global —  
poids par zones ○

part du département dans le commerce global de la région 46 % à l'export, 46,3 % à l'import.  
part du département dans le commerce de la région avec une zone particulière, par exemple 24,8 % des exportations de la région vers l'Amérique.

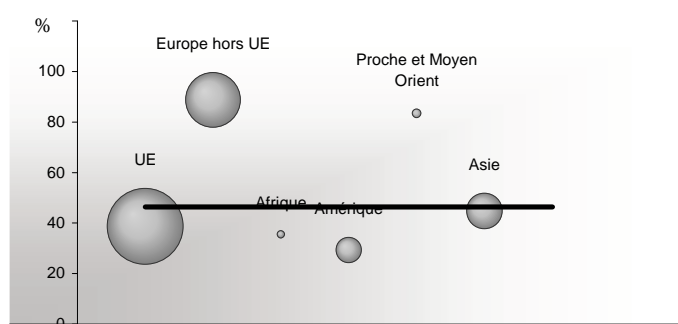
L'aire de chaque cercle représente la part de la zone considérée dans les échanges du département. Ainsi, l'aire du cercle <UE> figure 74,8 % des exportations du département, celle du cercle <Amérique>, 3,3 %

La représentation met donc en évidence les spécificités départementales selon une approche de type "point fort - point faible"

export



import



► Palmarès pays sur la période 3T2012 - 2T2013

Exportation	millions d'euros		
	valeur	%	rang antérieur*
Allemagne	3 197	24,0	1
Pays-Bas	1 782	13,4	2
Italie	1 028	7,7	3
Suisse	946	7,1	5
Royaume-Uni	937	7,0	4
Espagne	725	5,5	6
Belgique	581	4,4	7
Autriche	310	2,3	8
Pologne	281	2,1	9
Chine	213	1,6	10
Suède	211	1,6	11
Turquie	195	1,5	19
Russie	192	1,4	14
Etats Unis	184	1,4	12
Australie	168	1,3	13
autres	2 350	17,7	
Total	13 300	100	

\* période 3T2011 - 2T2012

Importation	millions d'euros		
	valeur	%	rang antérieur*
Suisse	3 535	24,8	1
Allemagne	3 010	21,1	2
Italie	1 191	8,3	3
Chine	1 029	7,2	4
Pays-Bas	858	6,0	5
Etats Unis	689	4,8	6
Belgique	491	3,4	8
Espagne	454	3,2	7
Pays NDA	353	2,5	31
Japon	304	2,1	9
Autriche	211	1,5	11
République tchèque	195	1,4	12
Royaume-Uni	153	1,1	10
Pologne	143	1,0	13
Slovaquie	120	0,8	18
autres	1 528	10,7	
Total	14 264	100	

\* période 3T2011 - 2T2012

