



Le chiffre du commerce extérieur

<http://lekiosque.finances.gouv.fr>



Alsace

2ème trimestre 2012

résultats de juin 2012

Réalisée chaque trimestre, la brochure régionale présente les données de cadrage du commerce extérieur de marchandises d'une région française et de ses départements.

Les informations sont présentées selon une nomenclature agrégée (niveaux spécifiques de NAF-CPF révision 2).

Les statistiques sont valorisées CAF (à l'importation) et FAB (à l'exportation) et ne subissent aucun traitement statistique tels que des estimations ou des corrections de variations saisonnières.

Les statistiques régionales du commerce extérieur n'intègrent pas les échanges de matériel militaire qui ne peuvent être connus que globalement.

► **Concepts & méthodes sur**

<http://lekiosque.finances.gouv.fr>

Réalisation

Direction générale des douanes et droits indirects

Département des statistiques et des études économiques

Unité diffusion et études économiques

diffusion.stat@douane.finances.gouv.fr

diffusion.stat@douane.finances.gouv.fr

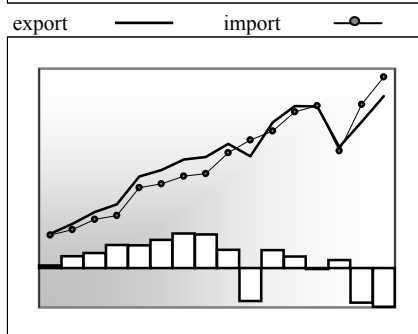
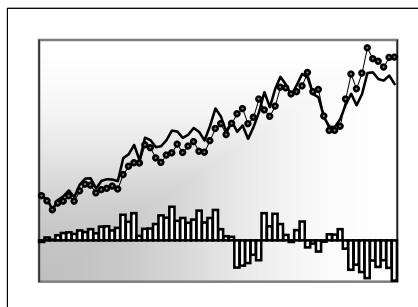
Plus de données auprès du

Centre d'informations statistiques

cis@douane.finances.gouv.fr



► **Données CAF/FAB hors matériel militaire en millions d'euros**



	Export	Import	Solde
1T1996	3 621	3 653	-32
2T2011	7 478	7 891	-413
3T2011	7 267	7 812	-545
4T2011	7 222	7 630	-408
1T2012	7 372	7 936	-564
2T2012	7 112	7 942	-830

	Export	Import	Solde
2006	26 463	25 487	976
2007	28 283	27 662	621
2008	28 256	28 324	-68
2009	23 693	23 261	432
2010	26 542	28 467	-1 925
2011	29 423	31 563	-2 140

► **Part des départements sur la période 3T2011 - 2T2012**

Exportations	%	Importations	%
Bas-Rhin	51,6	Bas-Rhin	53,5
Haut-Rhin	48,4	Haut-Rhin	46,5

Avertissement

La brochure est réalisée une fois par trimestre sur la base des résultats du dernier mois disponible (exemple : décembre pour le 4ème trimestre). Cependant, les statistiques régionales sont mises à jour chaque mois : ainsi, les chiffres présentés dans cette brochure peuvent être légèrement différents des données régionales les plus récentes.

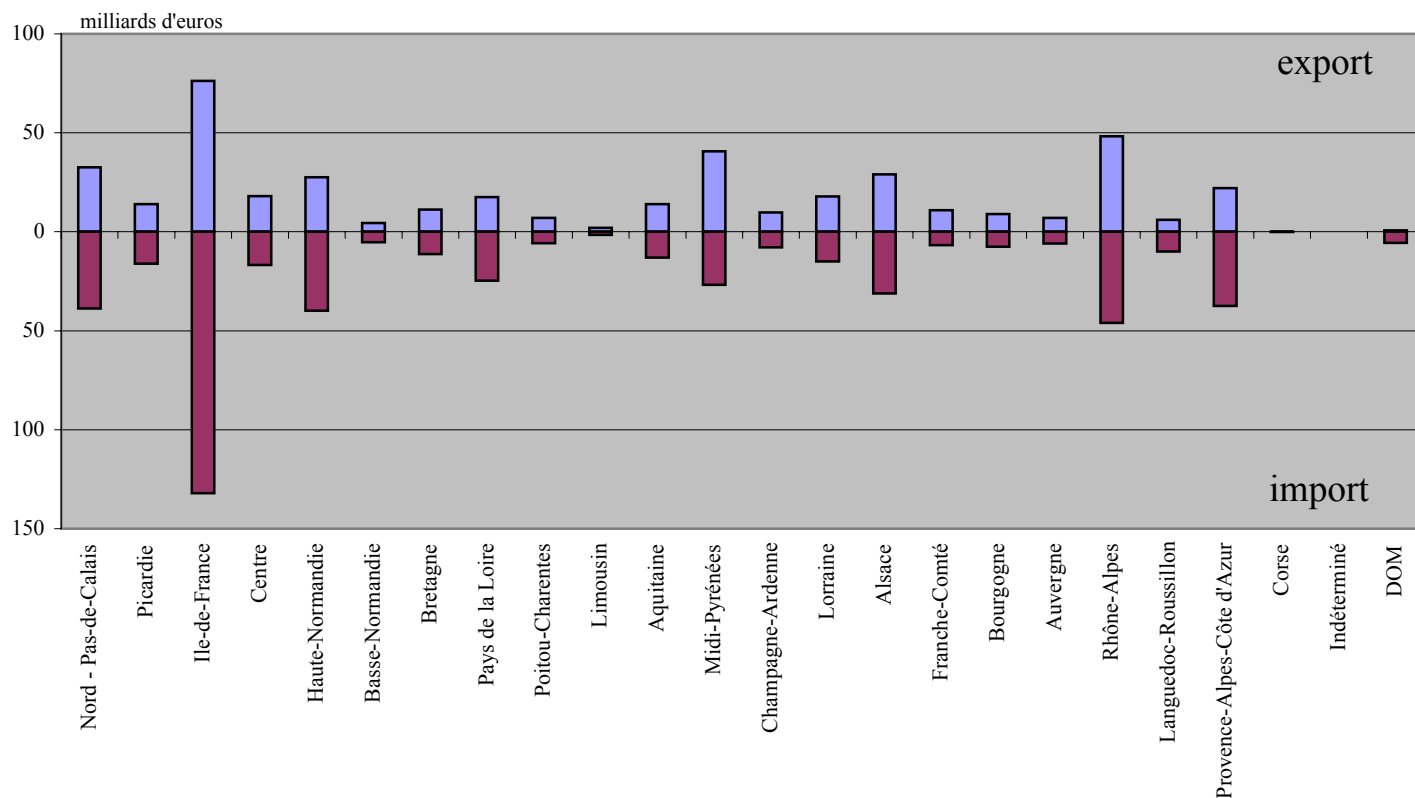
Les données sont présentées sur année glissante (4 derniers trimestres disponibles) afin d'éliminer les aléas saisonniers.

Le département indiqué est celui de départ ou de destination des marchandises sauf flux particuliers (pétrole, plateforme de distribution).



► La place de la région dans le commerce extérieur de la France - période 3T2011 - 2T2012

Alsace : 6,8 % des exportations de la France et 6,2 % des importations



Le territoire statistique de la France :

En terme de commerce extérieur, le territoire statistique de la France comprend la France continentale, la Corse, les départements d'Outre-mer et la Principauté de Monaco. Les échanges commerciaux de Monaco sont intégrés à la région Provence-Alpes-Côte d'Azur. Les flux commerciaux entre les différentes parties du territoire statistique de la France ne sont pas comptabilisés.

Des effets de structure :

Dans certains cas, le département indiqué sur les documents douaniers reprend celui de stockage et non forcément celui d'expédition (à l'exportation), de consommation ou d'utilisation (à l'importation). Ainsi, sans en être originaires ou à destination, des flux sont attribués aux régions possédant d'importantes plates-formes logistiques d'échanges commerciaux (aéroports, ports, entrepôts) : c'est notamment le cas pour les produits pétroliers.

La région "indéterminée" :

Jusqu'en 2010 et pour des raisons de simplification déclarative, l'information sur le département de départ (à l'exportation) ou d'arrivée (à l'importation) des marchandises n'était pas exigée lorsque l'entreprise réalisait moins d'un certain volume annuel d'opérations intracommunautaires (échanges avec les Etats membres de l'Union européenne) fixé à 2.300.000 euros pour chacun des deux flux. Les montants en cause, d'une valeur significative, étaient ainsi affectés à une région dite « indéterminée ».

En 2011, de nouvelles modalités déclaratives entrent en vigueur. Notamment, le seuil annuel des opérations intracommunautaires à partir duquel une société dépose une déclaration statistique passe de 150.000 à 460.000 euros. Cette mesure s'accompagne de la suppression de la simplification déclarative précédente : toutes les sociétés redevables doivent préciser le département de départ ou d'arrivée des marchandises. Ce changement a pour conséquence la **quasi disparition** de l'entité « région indéterminée ».





produits

Nomenclature agrégée A17 et A38	2T2012			3T2011 - 2T2012		
	export	import	solde	export	import	solde
AZ Produits agricoles, sylvicoles et piscicoles	130	72	58	528	321	207
DE Hydrocarbures naturels, autres produits des industries extractives, électricité, déchets	68	92	-25	311	415	-104
Produits manufacturés (C1 à C5)	6 881	7 754	-873	27 997	30 480	-2 483
C1 Produits des IAA	583	376	207	2 362	1 531	831
C2 Produits pétroliers raffinés et coke	27	405	-378	121	1 782	-1 661
C3 Equipements mécaniques, matériel électrique, électronique et informatique	2 204	2 127	77	8 550	8 289	261
<i>Produits informatiques, électroniques et optiques</i>	700	746	-46	2 504	2 722	-218
<i>Equipements électriques et ménagers</i>	406	409	-3	1 707	1 627	80
<i>Machines industrielles et agricoles, diverses</i>	1 098	971	127	4 338	3 940	399
C4 Matériels de transport	728	752	-24	3 458	3 002	456
<i>Industrie automobile</i>	676	707	-32	3 209	2 831	378
<i>Industries aéronautique et spatiale, navale, ferroviaire, cycles et motocycles</i>	52	45	8	249	171	78
C5 Autres produits industriels	3 339	4 095	-756	13 506	15 876	-2 370
<i>Textiles, habillement et chaussures</i>	320	482	-162	1 374	1 944	-571
<i>Bois papier et carton</i>	176	202	-27	699	800	-101
<i>Produits chimiques, parfums et cosmétiques</i>	861	1 016	-155	3 484	3 806	-322
<i>Produits pharmaceutiques</i>	754	935	-181	2 971	3 563	-592
<i>Produits en caoutchouc, plastique, produits minéraux divers</i>	230	349	-119	899	1 364	-465
<i>Produits métallurgiques et métalliques</i>	492	596	-104	1 922	2 413	-491
<i>Produits manufacturés divers</i>	507	516	-8	2 157	1 986	171
ZZ Produits divers (édition, communication, documents techniques, objets d'art, antiquités, ...)	34	23	11	137	104	33
Ensemble CAF/FAB hors matériel militaire	7 112	7 942	-829	28 973	31 319	-2 346

► Comparaison des structures régionale et nationale - période 3T2011 - 2T2012

Nomenclature agrégée A17	Région		France	
	% export	% import	% export	% import
AZ Produits agricoles, sylvicoles et piscicoles	1,8	1,0	3,5	2,2
DE Hydrocarbures naturels, autres produits des industries extractives, électricités, déchets	1,1	1,3	2,7	12,1
Produits manufacturés	96,6	97,3	93,0	85,0
C1 Produits des IAA	8,2	4,9	9,9	6,8
C2 Produits pétroliers raffinés et coke	0,4	5,7	3,1	5,7
C3 Equipements mécaniques, matériel électrique, électronique et informatique	29,5	26,5	19,3	19,9
C4 Matériels de transport	11,9	9,6	21,0	15,0
C5 Produits manufacturés divers	46,6	50,7	39,7	37,6
ZZ Produits divers (édition, communication, ...)	0,5	0,3	0,9	0,7
Ensemble CAF/FAB hors matériel militaire	100	100	100	100

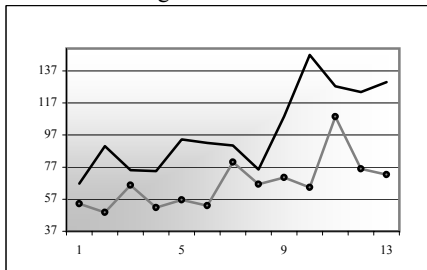




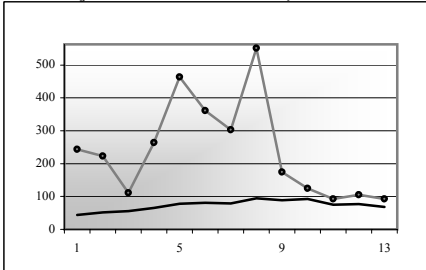
produits

Nomenclature agrégée A17 et A38

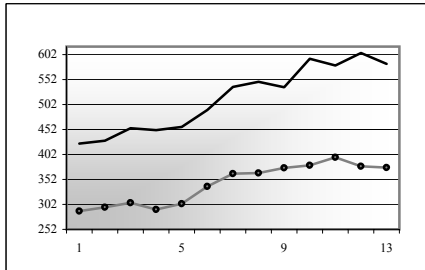
AZ - Produits agricoles



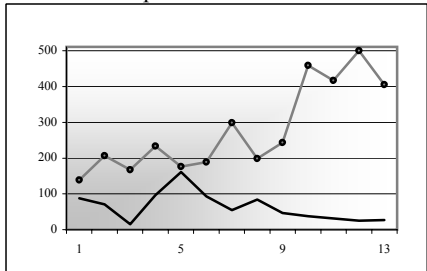
DE - Hydrocarbures naturels, ...



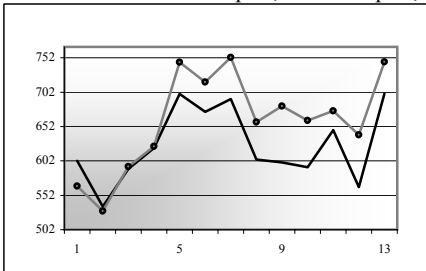
C1 - Produits des IAA



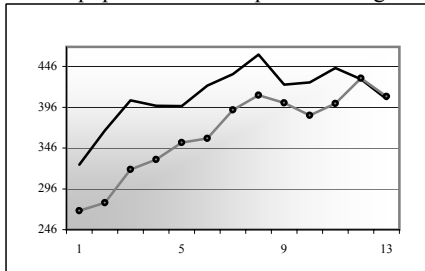
C2 - Produits pétroliers raffinés et coke



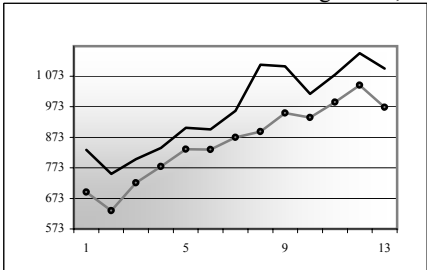
CI - Produits informatiques, électroniques, ...



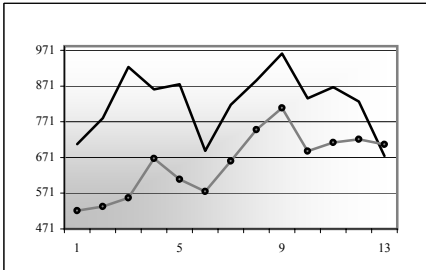
CJ - Equipements électriques et ménagers



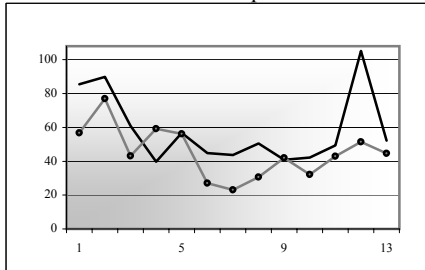
CK - Machines industrielles et agricoles, ...



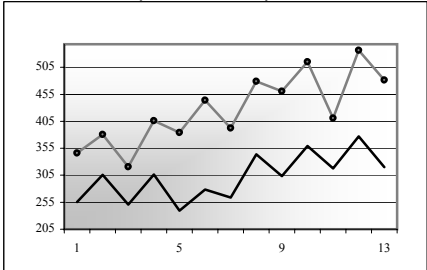
Industrie automobile



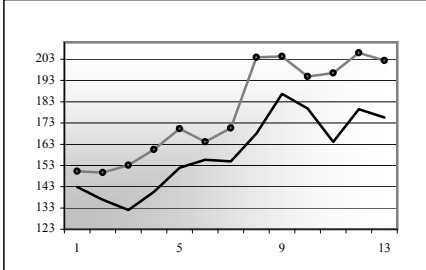
Autres matériels de transport



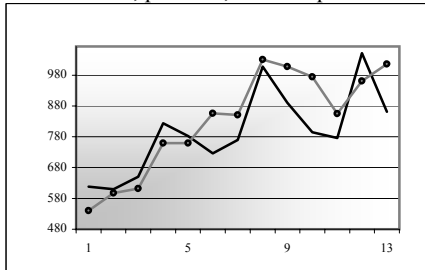
CB - Textiles, habillement, cuir et chaussures



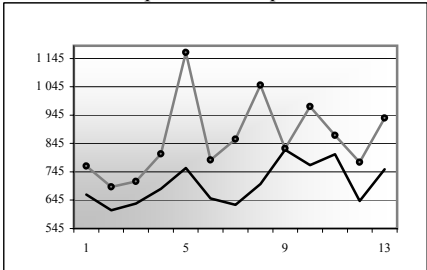
CC - Bois, papier et carton



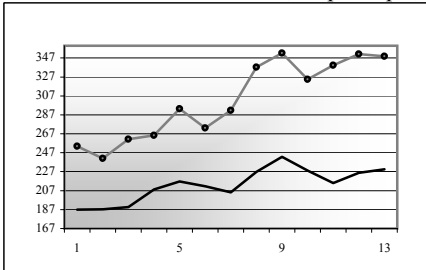
CE - Chimie, parfums, cosmétiques



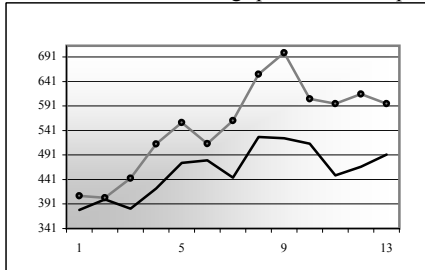
CF - Produits pharmaceutiques



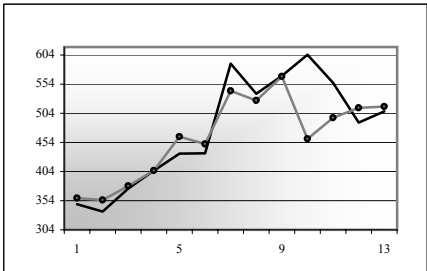
CG - Produits en caoutchouc, en plastique, ...



CH - Produits métallurgiques et métalliques



CM - Produits manufacturés divers



► Evolution au cours des 13 derniers trimestres

données en millions d'euros

- importation
- exportation





Palmarès produits sur la période 3T2011 - 2T2012

Exportations	millions d'euros		
	Nomenclature agrégée A129	valeur	% rang antérieur*
Produits pharmaceutiques	2 971	10,3	1
Machines et équipements d'usage général	2 375	8,2	2
Produits de la construction automobile	2 034	7,0	3
Chimie de base, mat. plastiques et caoutchouc synth.	1 969	6,8	4
Matériel électrique	1 555	5,4	5
Produits chimiques divers	1 382	4,8	9
Machines diverses d'usage spécifique	1 371	4,7	10
Appareils de mesure, d'essai, de navig. ; horlogerie	1 288	4,4	11
Métaux non ferreux	1 229	4,2	8
Équipements pour automobiles	1 175	4,1	7
Instruments à usage médical, optique et dentaire	1 125	3,9	6
Produits alimentaires divers	801	2,8	13
Boissons	695	2,4	14
Art. de joaillerie et bijouterie, instr. de musique	617	2,1	18
Équip. électromédicaux de diagnostic et de trait.	578	2,0	12
Articles d'habillement	531	1,8	16
Produits en plastique	524	1,8	15
Produits de la culture et de l'élevage	514	1,8	21
Ordinateurs et équipements périphériques	464	1,6	17
Cuir, bagages et chaussures	439	1,5	23
autres	5 335	18,4	
Total	28 973	100	

Importations	millions d'euros		
	Nomenclature agrégée A129	valeur	% rang antérieur*
Produits pharmaceutiques	3 563	11,4	1
Chimie de base, mat. plastiques et caoutchouc synth.	2 716	8,7	2
Machines et équipements d'usage général	2 531	8,1	3
Produits de la construction automobile	2 038	6,5	4
Produits pétroliers raffinés et coke	1 782	5,7	9
Matériel électrique	1 452	4,6	5
Appareils de mesure, d'essai, de navig. ; horlogerie	1 193	3,8	7
Instruments à usage médical, optique et dentaire	1 165	3,7	6
Machines diverses d'usage spécifique	1 027	3,3	15
Produits chimiques divers	975	3,1	10
Articles d'habillement	913	2,9	11
Métaux non ferreux	794	2,5	12
Équipements pour automobiles	793	2,5	13
Cuir, bagages et chaussures	750	2,4	19
Produits en plastique	703	2,2	18
Ouvrages en métaux (coutellerie, outils, quincaill.)	701	2,2	16
Produits sidérurgiques et lère Transform. de l'acier	643	2,1	17
Équip. électromédicaux de diagnostic et de trait.	588	1,9	14
Produits alimentaires divers	490	1,6	20
Ordinateurs et équipements périphériques	386	1,2	26
autres	6 118	19,5	
Total	31 319	100	

* période 3T2010 - 2T2011

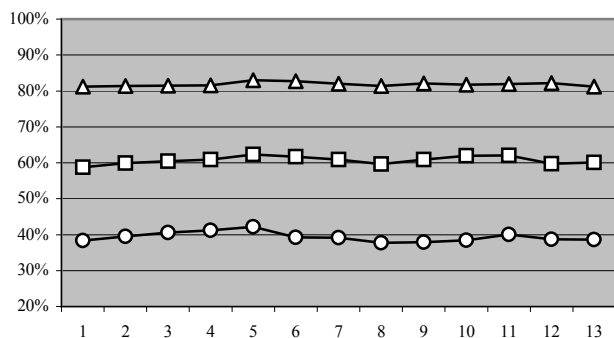
* période 3T2010 - 2T2011

Concentration des échanges : évolution au cours des 13 derniers trimestres

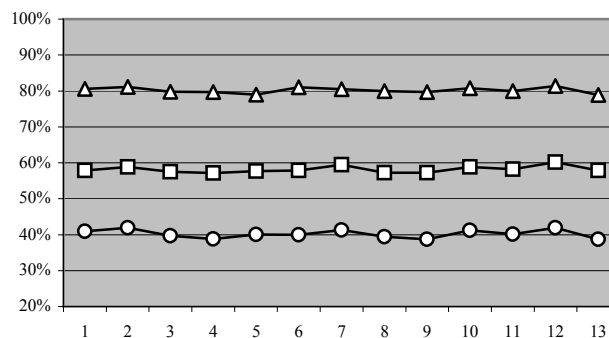
pourcentages cumulés par produits

5 premiers ○ 10 premiers □ 20 premiers △

exportations



importations



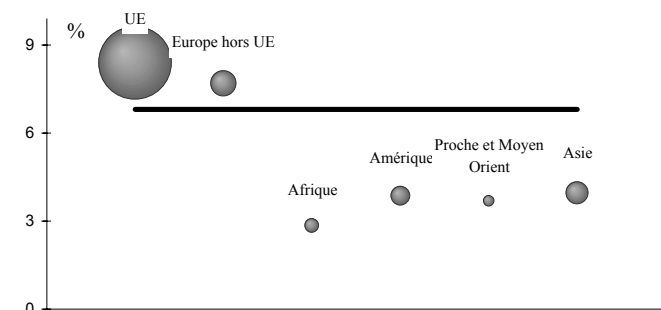


millions d'euros

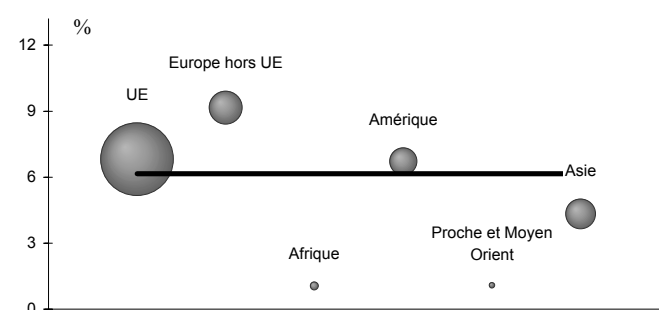
	2T2012			3T2011 - 2T2012			Part en %	
	export	import	solde	export	import	solde	Exp	Imp
Union européenne	5 102	4 918	184	21 365	19 966	1 399	73,7	63,8
<i>dont Zone euro</i>	4 169	4 367	-198	17 494	17 756	-262	60,4	56,7
Pays tiers	2 010	3 024	-1 013	7 608	11 353	-3 745	26,3	36,2
<i>Europe hors UE</i>	691	1 093	-402	2 633	4 195	-1 562	9,1	13,4
<i>Afrique</i>	228	82	146	799	279	520	2,8	0,9
<i>Amérique</i>	421	832	-412	1 548	2 928	-1 380	5,3	9,3
<i>Proche et Moyen Orient</i>	125	37	88	511	129	382	1,8	0,4
<i>Asie</i>	534	876	-342	2 072	3 423	-1 351	7,2	10,9
<i>Divers</i>	12	103	-92	46	400	-354	0,2	1,3
Ensemble hors matériel militaire	7 112	7 942	-829	28 973	31 319	-2 346	100	100

Part de la région dans le commerce de la France : globalement et par zones

Exportations



Importations



poids global — part de la région dans le commerce global de la France 6,8 % à l'export, 6,2 % à l'import.
 poids par zones ● part de la région dans le commerce de la France avec une zone particulière, par exemple 2,8 % des exportations de la France vers l'Afrique.

l'aire des cercles représente la part de la zone au niveau de la seule région. Ainsi, l'aire du cercle <UE> figure 73,7 % des exportations de la région et celle du cercle <Amérique>, 5,3 %

Palmarès pays sur la période 3T2011 - 2T2012

Pays	Exportations		
	valeur	%	rang antérieur*
Allemagne	8 384	28,9	1
Pays-Bas	2 476	8,5	2
Italie	2 367	8,2	3
Royaume-Uni	1 984	6,8	4
Suisse	1 630	5,6	6
Espagne	1 564	5,4	5
Belgique	1 187	4,1	7
Etats Unis	970	3,3	8
Pologne	671	2,3	9
Chine	631	2,2	11
Autriche	565	1,9	10
Japon	407	1,4	14
Turquie	358	1,2	13
Suède	347	1,2	12
Russie	314	1,1	18
Autres	5 119	17,7	
Total	28 973	100	

* période 3T2010 - 2T2011

Pays	Importations		
	valeur	%	rang antérieur*
Allemagne	9 331	29,8	1
Suisse	3 619	11,6	2
Etats Unis	2 550	8,1	3
Pays-Bas	2 219	7,1	6
Chine	2 123	6,8	4
Italie	1 863	5,9	5
Belgique	1 332	4,3	7
Espagne	955	3,0	9
Irlande	883	2,8	8
Royaume-Uni	794	2,5	10
Autriche	607	1,9	11
Japon	447	1,4	12
Pologne	342	1,1	14
République tchèque	306	1,0	19
Turquie	283	0,9	15
Autres	3 666	11,7	
Total	31 319	100	

* période 3T2010 - 2T2011



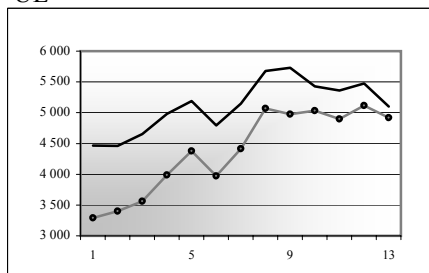


► Evolution au cours des 13 derniers trimestres

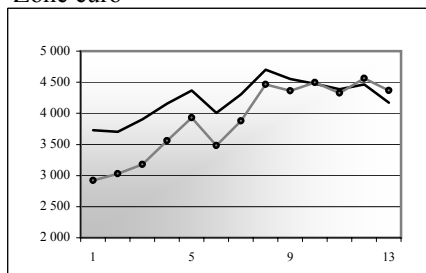
— export
● import

données en millions d'euros

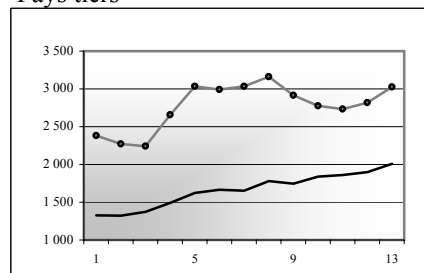
UE



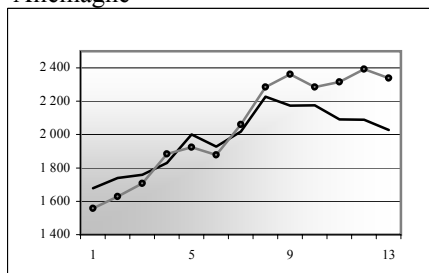
Zone euro



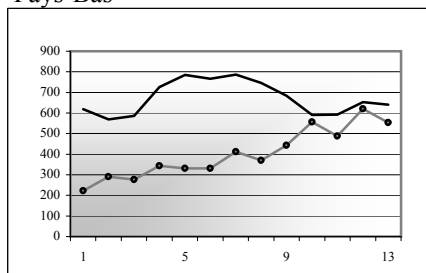
Pays tiers



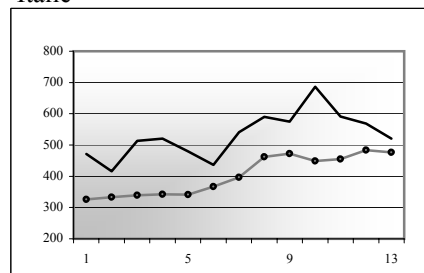
Allemagne



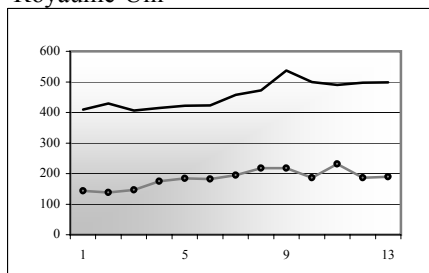
Pays-Bas



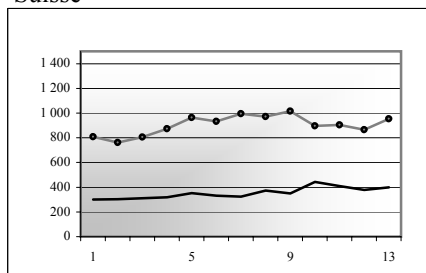
Italie



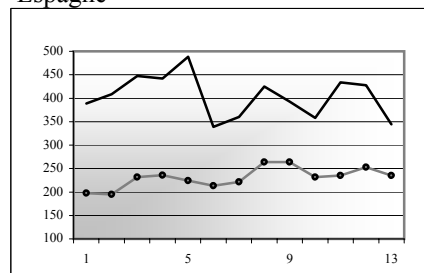
Royaume-Uni



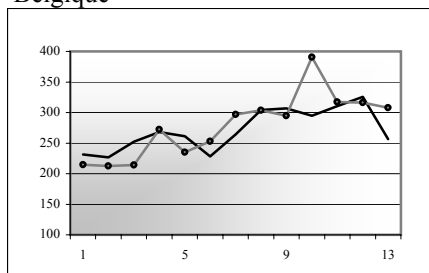
Suisse



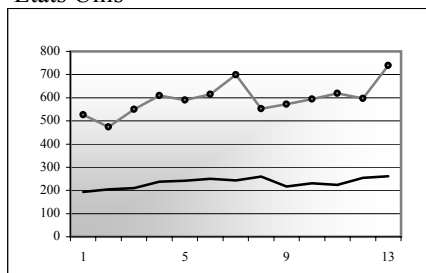
Espagne



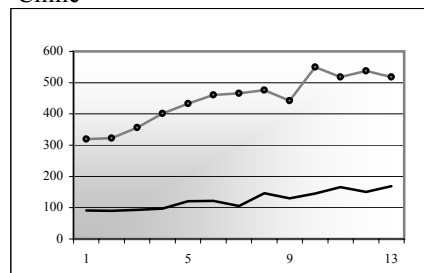
Belgique



Etats Unis

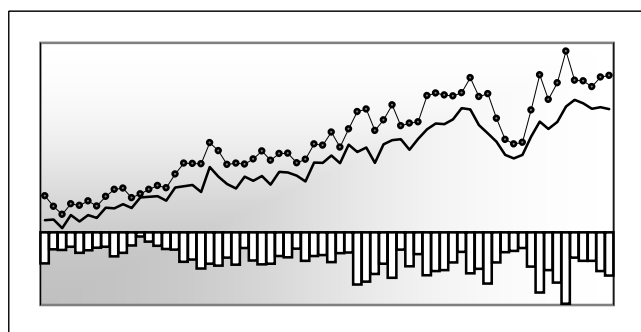


Chine

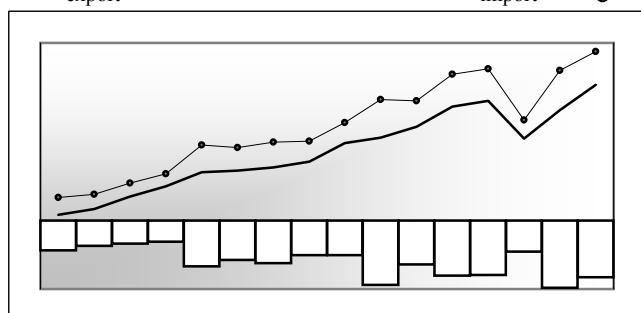




Données CAF/FAB hors matériel militaire en millions d'euros



	export	import	solde
1T1996	1 846	2 252	-406
2T2011	3 858	4 190	-332
3T2011	3 804	4 177	-373
4T2011	3 710	4 082	-372
1T2012	3 736	4 241	-505
2T2012	3 707	4 270	-563



	export	import	solde
2006	12 614	14 160	-1 546
2007	13 818	15 768	-1 950
2008	14 160	16 086	-1 926
2009	11 916	13 016	-1 100
2010	13 610	15 985	-2 375
2011	15 122	17 124	-2 002

Structure des échanges par branches et zones

Nomenclature agrégée A17	2T2012			3T2011 - 2T2012				
	export	import	solde	export	%	import	%	solde
AZ Produits agricoles, sylvicoles, de la pêche et de l'aquaculture	36	52	-16	203	1,4	221	1,3	-19
DE Hydrocarbures naturels, industries extractives, électricité, déchets	48	21	26	226	1,5	81	0,5	145
C1 Produits des IAA	443	254	189	1 842	12,3	1 038	6,2	805
C2 Produits pétroliers raffinés et coke	7	271	-264	36	0,2	1 275	7,6	-1 238
C3 Equipements mécaniques, matériel électrique, électronique et informat.	1 140	967	173	4 404	29,4	3 790	22,6	613
C4 Matériel de transport	351	552	-201	1 448	9,7	2 306	13,7	-858
C5 Autres produits industriels	1 675	2 136	-461	6 770	45,3	7 982	47,6	-1 212
= Industrie manufacturière	3 617	4 181	-564	14 500	96,9	16 391	97,7	-1 890
ZZ Produits divers	7	16	-9	28	0,2	77	0,5	-49
Ensemble hors matériel militaire	3 707	4 270	-563	14 957	100	16 770	100	-1 813
UE	2 596	2 933	-337	10 759	71,9	11 989	71,5	-1 229
dont Zone euro	2 153	2 587	-434	8 893	59,5	10 645	63,5	-1 752
Europe hors UE	289	114	175	1 121	7,5	483	2,9	638
Afrique	117	46	71	437	2,9	173	1,0	264
Amérique	298	656	-358	1 095	7,3	2 136	12,7	-1 041
Proche et Moyen Orient	84	4	79	280	1,9	21	0,1	260
Asie	318	463	-145	1 240	8,3	1 767	10,5	-527
Divers	6	53	-48	26	0,2	202	1,2	-177





► Poids du département dans les échanges commerciaux de la région - période 3T2011 - 2T2012

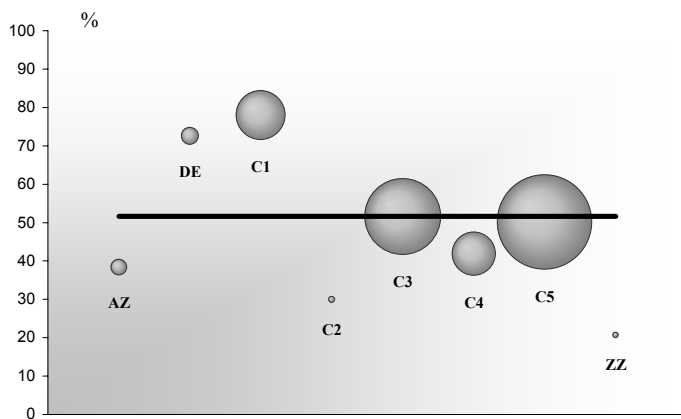
poids global —
poids par CPA ○

part du département dans le commerce global de la région 51,6 % à l'export, 53,5 % à l'import.
part du département dans le commerce de la région pour un produit particulier, par exemple 78 % des exportations de produits des IAA (C1) de la région.

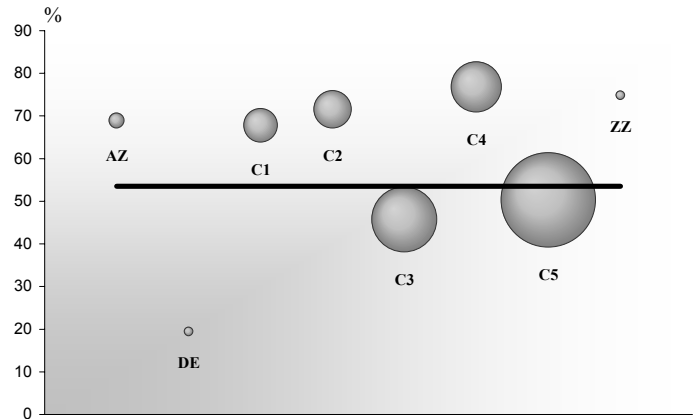
L'aire de chaque cercle représente la part de la Nomenclature Agrégée considérée dans les échanges du département. Ainsi, l'aire du cercle <Produits des IAA> (C1) figure 12,3 % des exportations du département, celle du cercle <Matériels de transport> (C4), 9,7 %

La représentation met donc en évidence les spécificités départementales selon une approche de type "point fort - point faible"

export



import



- AZ Produits agricoles, sylvicoles, de la pêche et de l'aquaculture
- DE Hydrocarbures naturels
- C1 Produits des IAA
- C2 Produits pétroliers raffinés et coke
- C3 Equipements mécaniques, matériel électrique, électronique et optique
- C4 Matériels de transport
- C5 Autres produits industriels
- ZZ Produits divers

► Palmarès produits sur la période 3T2011 - 2T2012

Exportation	millions d'euros		
	valeur	%	rang antérieur*
Nomenclature agrégée A129			
Produits pharmaceutiques	2 442	16,3	1
Machines et équipements d'usage général	1 552	10,4	2
Matériel électrique	1 238	8,3	3
Chimie de base, mat. plastiques et caoutchouc synth.	960	6,4	4
Équipements pour automobiles	752	5,0	5
Appareils de mesure, d'essai, de navig. ; horlogerie	593	4,0	10
Produits alimentaires divers	562	3,8	8
Boissons	550	3,7	7
Art. de joaillerie et bijouterie, instr. de musique	528	3,5	13
Produits chimiques divers	521	3,5	9
Produits de la construction automobile	518	3,5	6
Produits du travail des grains et produits amylicés	423	2,8	11
Machines agricoles et forestières	384	2,6	14
Produits en plastique	348	2,3	12
Articles d'habillement	241	1,6	18
autres	3 347	22,4	
Total	14 957	100	

* période 3T2010 - 2T2011

Importation	millions d'euros		
	valeur	%	rang antérieur*
Nomenclature agrégée A129			
Produits pharmaceutiques	2 084	12,4	1
Produits de la construction automobile	1 827	10,9	2
Machines et équipements d'usage général	1 350	8,1	3
Produits pétroliers raffinés et coke	1 275	7,6	7
Chimie de base, mat. plastiques et caoutchouc synth.	1 109	6,6	4
Matériel électrique	971	5,8	6
Articles d'habillement	601	3,6	8
Produits chimiques divers	515	3,1	9
Ouvrages en métaux (coutellerie, outils, quincaill.)	511	3,0	10
Produits en plastique	477	2,8	11
Équipements pour automobiles	374	2,2	12
Cuir, bagages et chaussures	333	2,0	14
Appareils de mesure, d'essai, de navig. ; horlogerie	295	1,8	13
Produits sidérurgiques et 1ère Transform. de l'acier	282	1,7	15
Produits alimentaires divers	274	1,6	16
autres	4 490	26,8	
Total	16 770	100	

* période 3T2010 - 2T2011





► Poids du département dans les échanges commerciaux de la région - période 3T2011 - 2T2012

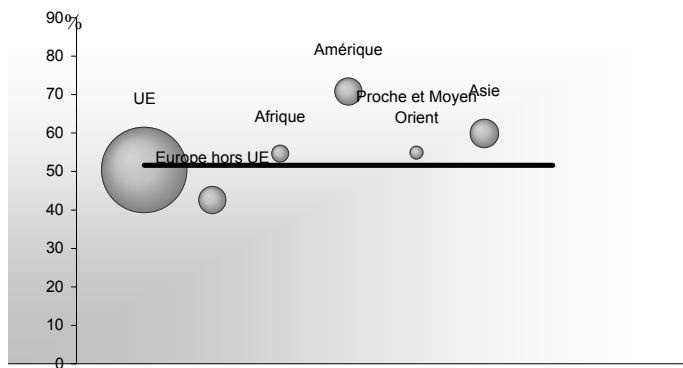
poids global —
poids par zones ○

part du département dans le commerce global de la région 51,6 % à l'export, 53,5 % à l'import.
part du département dans le commerce de la région avec une zone particulière, par exemple 70,7 % des exportations de la région vers l'Amérique.

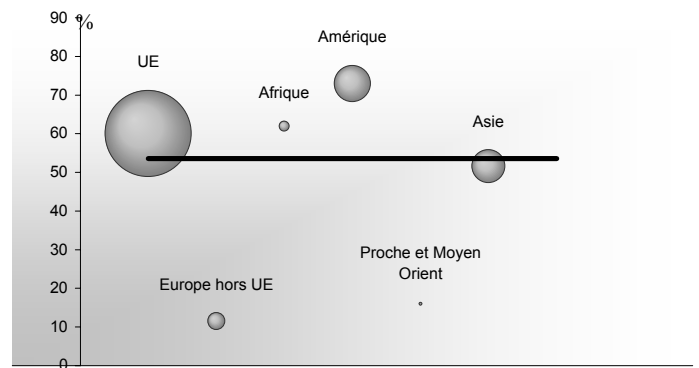
L'aire de chaque cercle représente la part de la zone considérée dans les échanges du département. Ainsi, l'aire du cercle <UE> figure 71,9 % des exportations du département, celle du cercle <Amérique>, 7,3 %

La représentation met donc en évidence les spécificités départementales selon une approche de type "point fort - point faible"

export



import



► Palmarès pays sur la période 3T2011 - 2T2012

Exportation	millions d'euros		
	valeur	%	rang antérieur*
Allemagne	5 056	33,8	1
Italie	1 207	8,1	2
Royaume-Uni	932	6,2	3
Etats Unis	765	5,1	5
Espagne	669	4,5	6
Pays-Bas	664	4,4	4
Belgique	605	4,0	7
Suisse	593	4,0	8
Chine	370	2,5	10
Pologne	367	2,5	9
Japon	355	2,4	11
Turquie	237	1,6	12
Autriche	216	1,4	13
République tchèque	135	0,9	15
Danemark	132	0,9	18
autres	2 654	17,7	
Total	14 957	100	

* période 3T2010 - 2T2011

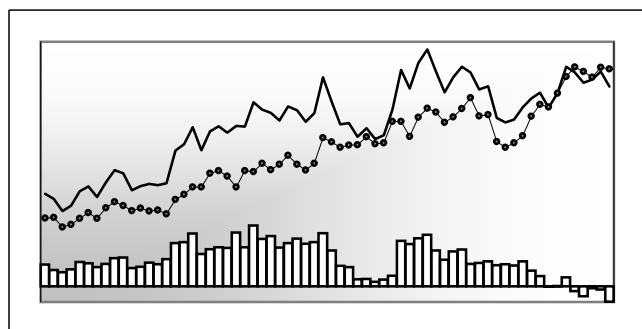
Importation	millions d'euros		
	valeur	%	rang antérieur*
Allemagne	5 913	35,3	1
Etats Unis	1 907	11,4	2
Pays-Bas	1 370	8,2	3
Chine	1 043	6,2	4
Belgique	851	5,1	6
Irlande	736	4,4	5
Italie	720	4,3	7
Royaume-Uni	519	3,1	8
Espagne	420	2,5	9
Autriche	346	2,1	10
Turquie	214	1,3	13
Suisse	203	1,2	15
Hongrie	191	1,1	17
Pologne	182	1,1	18
Roumanie	130	0,8	22
autres	2 026	12,1	
Total	16 770	100	

* période 3T2010 - 2T2011

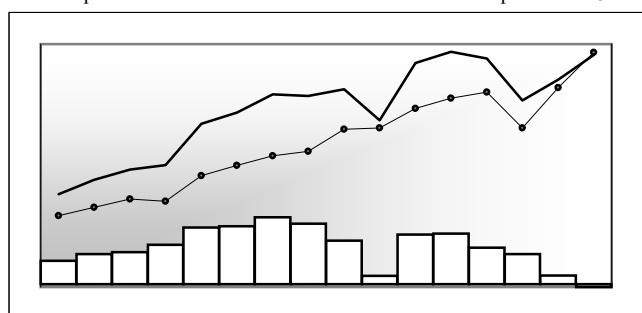




Données CAF/FAB hors matériel militaire en millions d'euros



	export	import	solde
1T1996	1 775	1 401	374
2T2011	3 619	3 701	-82
3T2011	3 463	3 634	-171
4T2011	3 512	3 548	-36
1T2012	3 636	3 695	-59
2T2012	3 405	3 672	-267



	export	import	solde
2006	13 850	11 327	2 523
2007	14 465	11 893	2 572
2008	14 097	12 238	1 859
2009	11 778	10 244	1 534
2010	12 931	12 482	449
2011	14 301	14 438	-137

Structure des échanges par branches et zones

Nomenclature agrégée A17	2T2012			3T2011 - 2T2012				
	export	import	solde	export	%	import	%	solde
AZ Produits agricoles, sylvicoles, de la pêche et de l'aquaculture	94	20	74	326	2,3	100	0,7	226
DE Hydrocarbures naturels, industries extractives, électricité, déchets	20	71	-51	85	0,6	334	2,3	-249
C1 Produits des IAA	140	122	18	520	3,7	493	3,4	27
C2 Produits pétroliers raffinés et coke	20	134	-114	85	0,6	507	3,5	-422
C3 Equipements mécaniques, matériel électrique, électronique et informat.	1 064	1 159	-96	4 146	29,6	4 499	30,9	-353
C4 Matériel de transport	377	200	177	2 010	14,3	696	4,8	1 313
C5 Autres produits industriels = Industrie manufacturière	1 664	1 959	-295	6 736	48,1	7 893	54,3	-1 157
	3 265	3 574	-309	13 496	96,3	14 089	96,8	-592
ZZ Produits divers	26	6	20	108	0,8	26	0,2	82
Ensemble hors matériel militaire	3 405	3 672	-266	14 016	100	14 549	100	-533
UE	2 506	1 985	521	10 606	75,7	7 977	54,8	2 628
dont Zone euro	2 016	1 780	237	8 602	61,4	7 112	48,9	1 490
Europe hors UE	402	978	-577	1 512	10,8	3 712	25,5	-2 200
Afrique	111	36	75	363	2,6	106	0,7	257
Amérique	122	176	-54	453	3,2	792	5,4	-339
Proche et Moyen Orient	42	33	9	231	1,6	108	0,7	123
Asie	217	413	-197	832	5,9	1 656	11,4	-824
Divers	6	50	-44	20	0,1	197	1,4	-178





► Poids du département dans les échanges commerciaux de la région - période 3T2011 - 2T2012

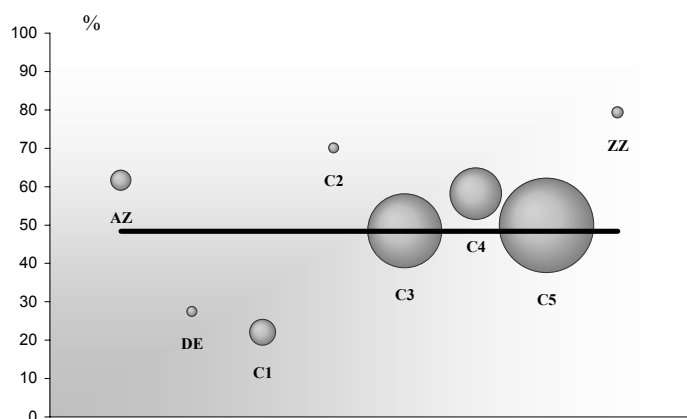
poids global
poids par CPA

part du département dans le commerce global de la région 48,4 % à l'export, 46,5 % à l'import.
part du département dans le commerce de la région pour un produit particulier, par exemple 22 % des exportations de produits des IAA (C1) de la région.

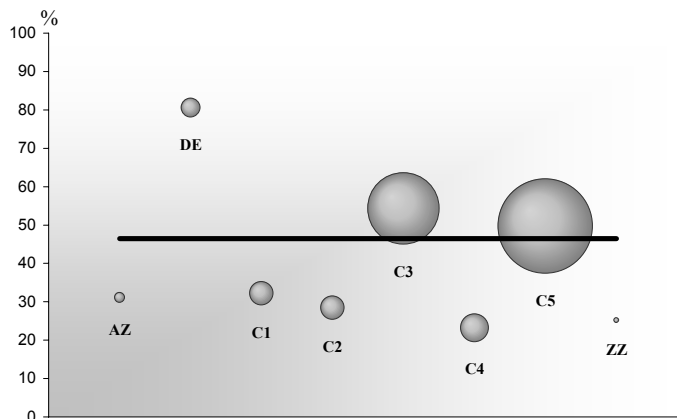
L'aire de chaque cercle représente la part de la Nomenclature Agrégée considérée dans les échanges du département. Ainsi, l'aire du cercle <Produits des IAA> (C1) figure 3,7 % des exportations du département, celle du cercle <Matériels de transport> (C4), 14,3 %

La représentation met donc en évidence les spécificités départementales selon une approche de type "point fort - point faible"

export



import



- AZ Produits agricoles, sylvicoles, de la pêche et de l'aquaculture
- DE Hydrocarbures naturels
- C1 Produits des IAA
- C2 Produits pétroliers raffinés et coke
- C3 Equipements mécaniques, matériel électrique, électronique et optique
- C4 Matériels de transport
- C5 Autres produits industriels
- ZZ Produits divers

► Palmarès produits sur la période 3T2011 - 2T2012

Exportation	millions d'euros		
Nomenclature agrégée A129	valeur	%	rang antérieur*
Produits de la construction automobile	1 516	10,8	1
Machines diverses d'usage spécifique	1 166	8,3	4
Métaux non ferreux	1 115	8,0	3
Chimie de base, mat. plastiques et caoutchouc synth.	1 009	7,2	6
Instruments à usage médical, optique et dentaire	1 002	7,1	2
Produits chimiques divers	861	6,1	7
Machines et équipements d'usage général	823	5,9	5
Appareils de mesure, d'essai, de navig. ; horlogerie	696	5,0	9
Équip. électromédicaux de diagnostic et de trait.	572	4,1	8
Produits pharmaceutiques	529	3,8	12
Équipements pour automobiles	423	3,0	10
Ordinateurs et équipements périphériques	410	2,9	11
Cuir, bagages et chaussures	349	2,5	15
Produits de la culture et de l'élevage	319	2,3	18
Matériel électrique	316	2,3	13
autres	2 911	20,8	
Total	14 016	100	

* période 3T2010 - 2T2011

Importation	millions d'euros		
Nomenclature agrégée A129	valeur	%	rang antérieur*
Chimie de base, mat. plastiques et caoutchouc synth.	1 607	11,0	1
Produits pharmaceutiques	1 478	10,2	2
Machines et équipements d'usage général	1 181	8,1	3
Instruments à usage médical, optique et dentaire	990	6,8	4
Appareils de mesure, d'essai, de navig. ; horlogerie	898	6,2	5
Machines diverses d'usage spécifique	806	5,5	8
Métaux non ferreux	628	4,3	7
Équip. électromédicaux de diagnostic et de trait.	577	4,0	6
Produits pétroliers raffinés et coke	507	3,5	21
Matériel électrique	480	3,3	9
Produits chimiques divers	460	3,2	10
Équipements pour automobiles	418	2,9	11
Cuir, bagages et chaussures	417	2,9	13
Produits sidérurgiques et 1ère Transform. de l'acier	360	2,5	12
Articles d'habillement	312	2,1	15
autres	3 429	23,6	
Total	14 549	100	

* période 3T2010 - 2T2011





► Poids du département dans les échanges commerciaux de la région - période 3T2011 - 2T2012

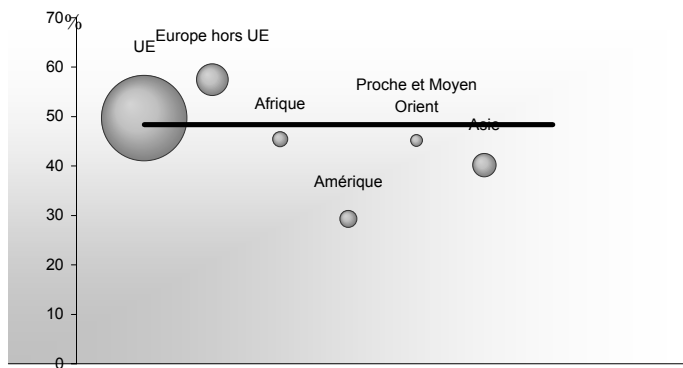
poids global —
poids par zones ○

part du département dans le commerce global de la région 48,4 % à l'export, 46,5 % à l'import.
part du département dans le commerce de la région avec une zone particulière, par exemple 29,3 % des exportations de la région vers l'Amérique.

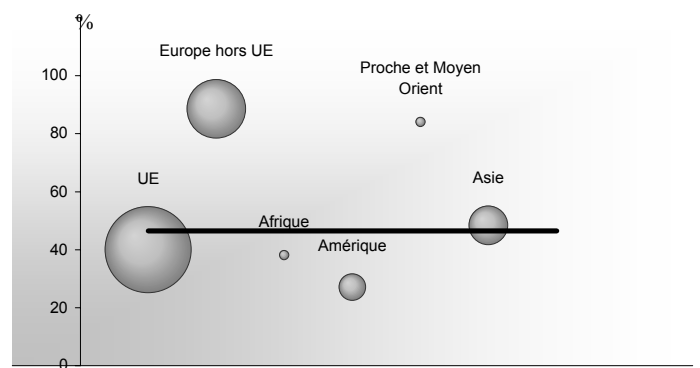
L'aire de chaque cercle représente la part de la zone considérée dans les échanges du département. Ainsi, l'aire du cercle <UE> figure 75,7 % des exportations du département, celle du cercle <Amérique>, 3,2 %

La représentation met donc en évidence les spécificités départementales selon une approche de type "point fort - point faible"

export



import



► Palmarès pays sur la période 3T2011 - 2T2012

Exportation	millions d'euros		
	valeur	%	rang antérieur*
Allemagne	3 329	23,7	1
Pays-Bas	1 812	12,9	2
Italie	1 159	8,3	3
Royaume-Uni	1 052	7,5	4
Suisse	1 037	7,4	6
Espagne	895	6,4	5
Belgique	583	4,2	7
Autriche	348	2,5	8
Pologne	304	2,2	9
Chine	261	1,9	11
Suède	219	1,6	10
Etats Unis	205	1,5	12
Australie	194	1,4	14
Russie	185	1,3	15
Danemark	150	1,1	13
autres	2 284	16,3	
Total	14 016	100	

* période 3T2010 - 2T2011

Importation	millions d'euros		
	valeur	%	rang antérieur*
Allemagne	3 418	23,5	2
Suisse	3 416	23,5	1
Italie	1 143	7,9	3
Chine	1 081	7,4	4
Pays-Bas	849	5,8	6
Etats Unis	643	4,4	5
Espagne	535	3,7	7
Belgique	481	3,3	8
Japon	330	2,3	10
Royaume-Uni	275	1,9	9
Autriche	260	1,8	11
République tchèque	196	1,3	13
Pologne	159	1,1	12
Irlande	147	1,0	14
Russie	118	0,8	19
autres	1 498	10,3	
Total	14 549	100	

* période 3T2010 - 2T2011

