



**Le chiffre du commerce extérieur**

<http://lekiosque.finances.gouv.fr>



**Alsace**

1er trimestre 2015

résultats de mars

Réalisée chaque trimestre, la brochure régionale présente les données de cadrage du commerce extérieur de marchandises d'une région française et de ses départements.

Les informations sont présentées selon une nomenclature agrégée (niveaux spécifiques de NAF-CPF révision 2).

Les statistiques sont valorisées CAF (à l'importation) et FAB (à l'exportation) et ne subissent aucun traitement statistique tels que des estimations ou des corrections de variations saisonnières.

Les statistiques régionales du commerce extérieur n'intègrent pas les échanges de matériel militaire qui ne peuvent être connus que globalement.

► **Concepts & méthodes sur**

<http://lekiosque.finances.gouv.fr>

**Réalisation**

Direction générale des douanes et droits indirects

Département des statistiques et des études économiques

Unité diffusion et études économiques

[diffusion.stat@douane.finances.gouv.fr](mailto:diffusion.stat@douane.finances.gouv.fr)

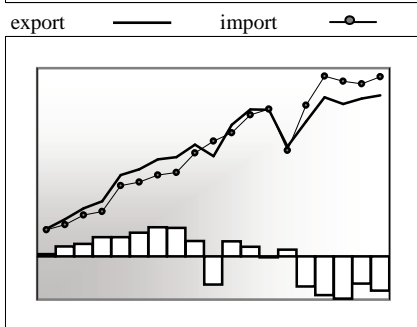
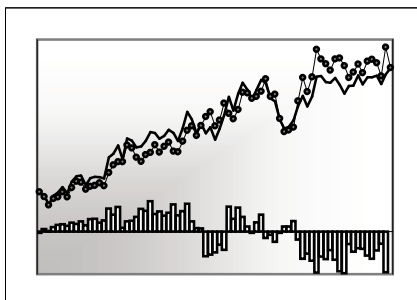
Plus de données auprès du

Centre d'informations statistiques

[cis@douane.finances.gouv.fr](mailto:cis@douane.finances.gouv.fr)



► **Données CAF/FAB hors matériel militaire en millions d'euros**



	Export	Import	Solde
1T1996	3 621	3 653	-32
1T2014	7 511	8 121	-610
2T2014	7 572	8 001	-429
3T2014	7 288	7 564	-276
4T2014	7 617	8 533	-916
1T2015	7 832	7 835	-3

	Export	Import	Solde
2009	23 805	23 367	438
2010	26 839	28 790	-1 951
2011	29 782	32 308	-2 526
2012	28 952	31 707	-2 755
2013	29 611	31 370	-1 759
2014	29 988	32 219	-2 231

► **Part des départements sur la période 2T2014 - 1T2015**

Exportations	%	Importations	%
Bas-Rhin	56,1	Bas-Rhin	56,0
Haut-Rhin	43,9	Haut-Rhin	44,0

**Avertissement**

La brochure est réalisée une fois par trimestre sur la base des résultats du dernier mois disponible (exemple : décembre pour le 4ème trimestre). Cependant, les statistiques régionales sont mises à jour chaque mois : ainsi, les chiffres présentés dans cette brochure peuvent être légèrement différents des données régionales les plus récentes.

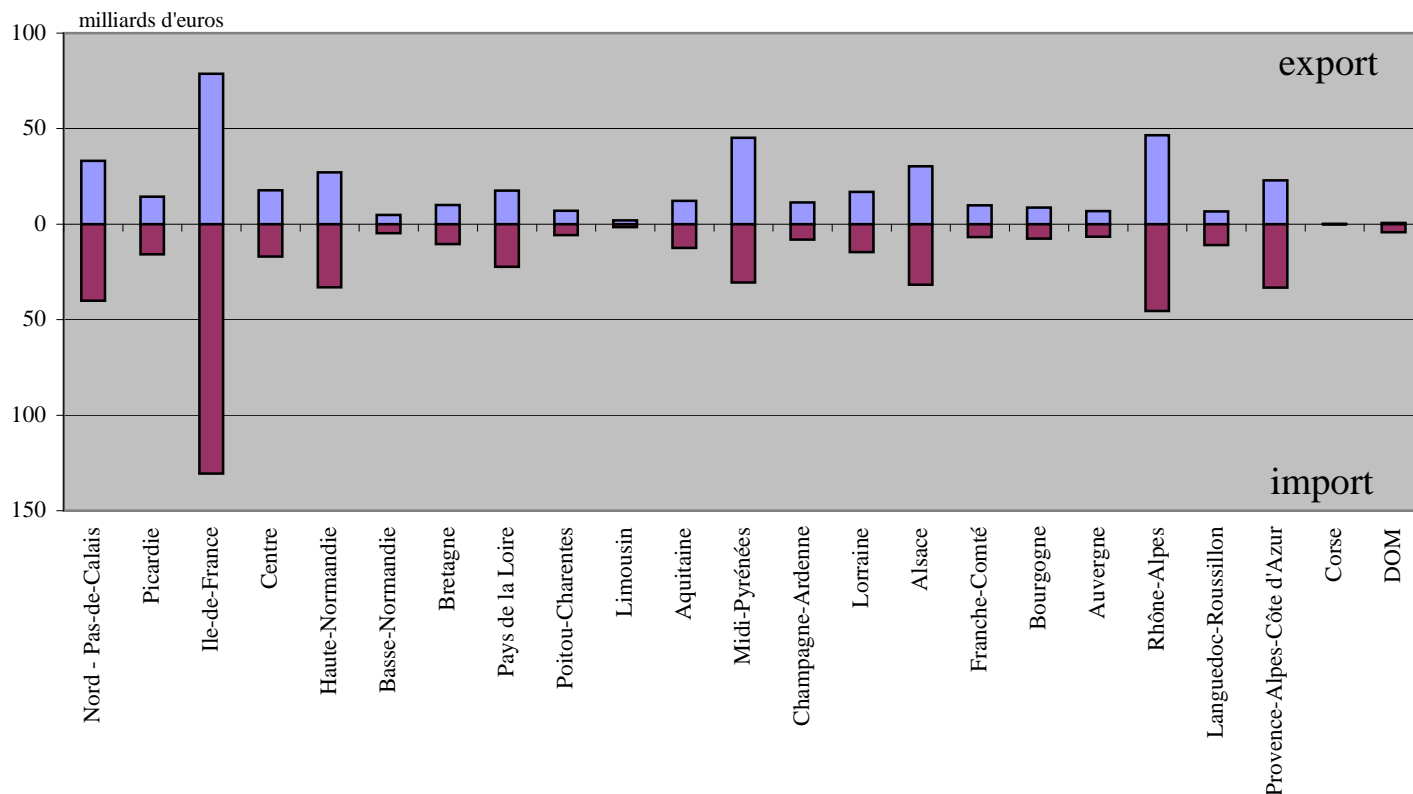
Les données sont présentées sur année glissante (4 derniers trimestres disponibles) afin d'éliminer les aléas saisonniers.

Le département indiqué est celui de départ ou de destination des marchandises sauf flux particuliers (pétrole, plateforme de distribution).



► La place de la région dans le commerce extérieur de la France - période 2T2014 - 1T2015

Alsace : 7 % des exportations de la France et 6,4 % des importations



### **Le territoire statistique de la France :**

En terme de commerce extérieur, le territoire statistique de la France comprend la France continentale, la Corse, les départements d'Outre-mer et la Principauté de Monaco. Les échanges commerciaux de Monaco sont intégrés à la région Provence-Alpes-Côte d'Azur. Les flux commerciaux entre les différentes parties du territoire statistique de la France ne sont pas comptabilisés.

### **Des effets de structure :**

Dans certains cas, le département indiqué sur les documents douaniers reprend celui de stockage et non forcément celui d'expédition (à l'exportation), de consommation ou d'utilisation (à l'importation). Ainsi, sans en être originaires ou à destination, des flux sont attribués aux régions possédant d'importantes plates-formes logistiques d'échanges commerciaux (aéroports, ports, entrepôts) : c'est notamment le cas pour les produits pétroliers.

### **Diffusion de la brochure et mise à jour des statistiques régionales :**

Les statistiques régionales sont disponibles selon une périodicité trimestrielle, mais elles sont néanmoins mises à jour chaque mois. Ainsi, lors de la diffusion des résultats nationaux du mois de février, la période disponible la plus récente des statistiques régionales reste le dernier trimestre complet, soit le 4ème trimestre de l'année précédente, néanmoins mis à jour des enrichissements et corrections.

Cette brochure est réalisée **une fois par trimestre** sur la base des résultats du dernier mois disponible (exemple : mars pour le 1er trimestre, décembre pour le 4ème trimestre, ...). Les chiffres présentés dans la brochure (non mis à jour) peuvent donc être légèrement différents des statistiques obtenues par ailleurs (site Internet, demandes particulières, ...) qui sont, elles, actualisées chaque mois.

### **Cas particulier de l'électricité et du gaz naturel :**

A compter de janvier 2005 (janvier 2006 dans le cas précis des échanges avec la Suisse), l'évolution de la législation communautaire du marché de l'énergie entraîne des conséquences pour la comptabilisation des échanges d'électricité (par ligne haute-tension) et de gaz naturel (par gazoduc) : ces flux sont attribués au département de PARIS (75), et non aux départements effectivement producteurs (à l'exportation) ou aux départements consommateurs/frontaliers (à l'importation). L'attention est donc appelée sur la spécificité des échanges de produits énergétiques de la région Ile-de-France et du département de Paris.





Nomenclature agrégée A17 et A38	millions d'euros					
	1T2015			2T2014 - 1T2015		
	export	import	solde	export	import	solde
AZ Produits agricoles, sylvicoles et piscicoles	90	67	23	388	285	102
DE Hydrocarbures naturels, autres produits des industries extractives, électricité, déchets	55	88	-33	253	338	-85
<b>Produits manufacturés (C1 à C5)</b>	<b>7 655</b>	<b>7 658</b>	<b>-3</b>	<b>29 553</b>	<b>31 209</b>	<b>-1 656</b>
C1 Produits des IAA	577	437	140	2 428	1 716	712
C2 Produits pétroliers raffinés et coke	24	414	-391	124	1 945	-1 821
C3 Equipements mécaniques, matériel électrique, électronique et informatique	2 193	2 043	150	8 869	7 997	872
<i>Produits informatiques, électroniques et optiques</i>	707	692	15	2 922	2 856	66
<i>Equipements électriques et ménagers</i>	474	477	-3	1 867	1 836	31
<i>Machines industrielles et agricoles, diverses</i>	1 012	874	138	4 081	3 306	774
C4 Matériels de transport	1 052	808	243	3 831	3 002	828
<i>Industrie automobile</i>	951	746	204	3 409	2 796	613
<i>Industries aéronautique et spatiale, navale, ferroviaire, cycles et motocycles</i>	101	62	39	421	206	215
C5 Autres produits industriels	3 810	3 955	-145	14 301	16 548	-2 247
<i>Textiles, habillement et chaussures</i>	433	670	-237	1 629	2 517	-888
<i>Bois papier et carton</i>	173	191	-18	655	735	-80
<i>Produits chimiques, parfums et cosmétiques</i>	1 141	1 012	130	3 970	3 789	182
<i>Produits pharmaceutiques</i>	818	598	220	3 043	3 732	-688
<i>Produits en caoutchouc, plastique, produits minéraux divers</i>	253	351	-98	1 004	1 370	-366
<i>Produits métallurgiques et métalliques</i>	464	619	-155	1 863	2 378	-515
<i>Produits manufacturés divers</i>	529	515	14	2 137	2 027	109
ZZ Produits divers (édition, communication, documents techniques, objets d'art, antiquités, ...)	31	21	10	115	100	15
<b>Ensemble CAF/FAB hors matériel militaire</b>	<b>7 832</b>	<b>7 835</b>	<b>-3</b>	<b>30 309</b>	<b>31 933</b>	<b>-1 624</b>

► Comparaison des structures régionale et nationale - période 2T2014 - 1T2015

Nomenclature agrégée A17	millions d'euros			
	Région		France	
	% export	% import	% export	% import
AZ Produits agricoles, sylvicoles et piscicoles	1,3	0,9	3,4	2,4
DE Hydrocarbures naturels, autres produits des industries extractives, électricités, déchets	0,8	1,1	2,3	9,3
<b>Produits manufacturés</b>	<b>97,5</b>	<b>97,7</b>	<b>93,5</b>	<b>87,5</b>
C1 Produits des IAA	8,0	5,4	10,1	7,4
C2 Produits pétroliers raffinés et coke	0,4	6,1	2,4	4,9
C3 Equipements mécaniques, matériel électrique, électronique et informatique	29,3	25,0	19,1	20,4
C4 Matériels de transport	12,6	9,4	22,1	15,8
C5 Produits manufacturés divers	47,2	51,8	39,8	39,0
ZZ Produits divers (édition, communication, ...)	0,4	0,3	0,7	0,7
<b>Ensemble CAF/FAB hors matériel militaire</b>	<b>100</b>	<b>100</b>	<b>100</b>	<b>100</b>

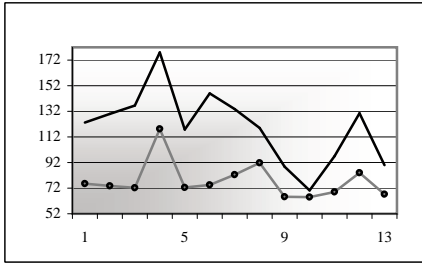




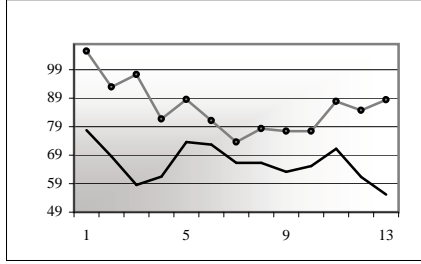
produits

Nomenclature agrégée A17 et A38

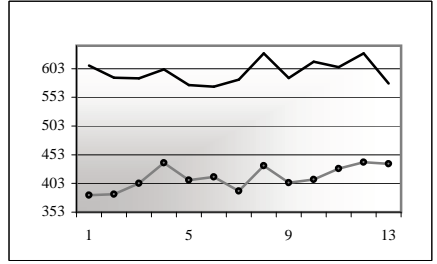
AZ - Produits agricoles



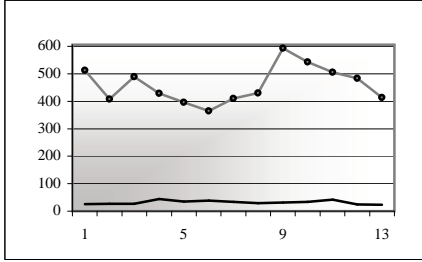
DE - Hydrocarbures naturels, ...



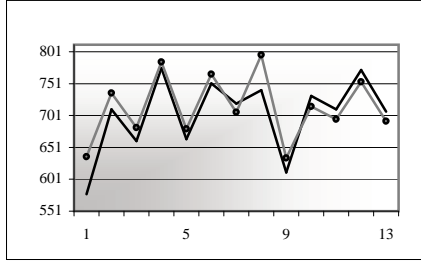
C1 - Produits des IAA



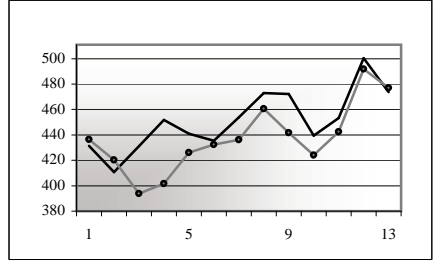
C2 - Produits pétroliers raffinés et coke



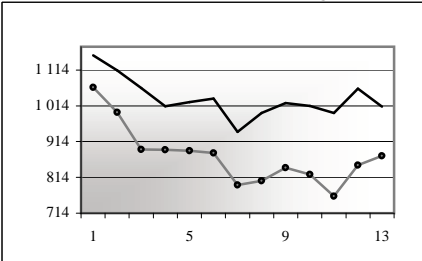
CI - Produits informatiques, électroniques, ...



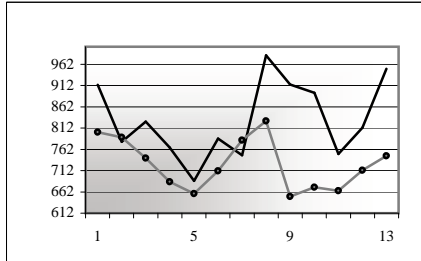
CJ - Equipements électriques et ménagers



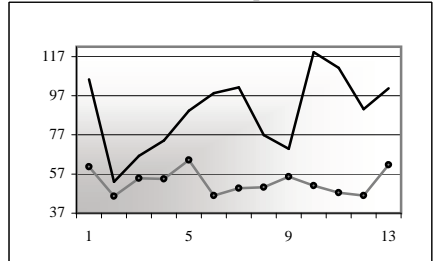
CK - Machines industrielles et agricoles, ...



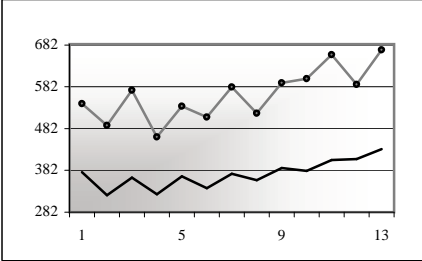
Industrie automobile



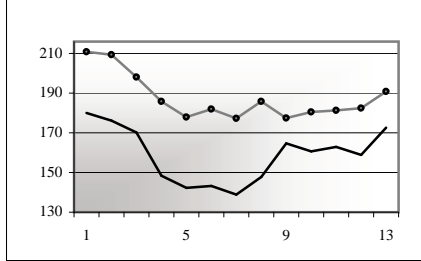
Autres matériels de transport



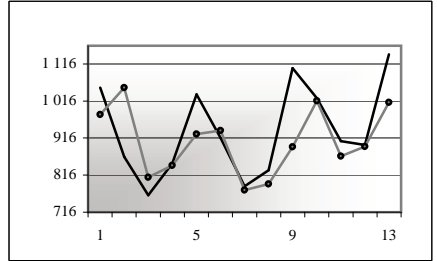
CB - Textiles, habillement, cuir et chaussures



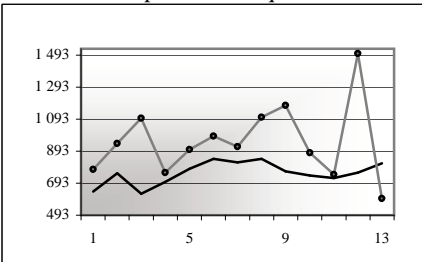
CC - Bois, papier et carton



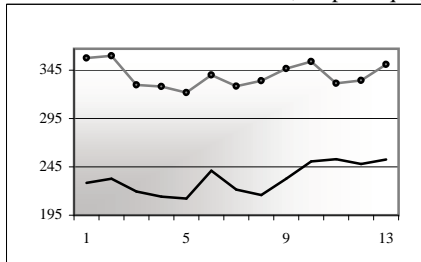
CE - Chimie, parfums, cosmétiques



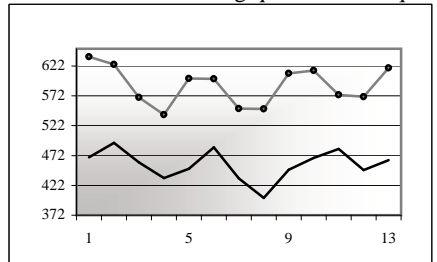
CF - Produits pharmaceutiques



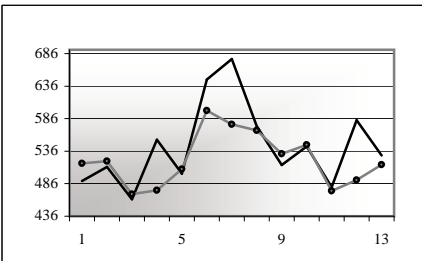
CG - Produits en caoutchouc, en plastique, ...



CH - Produits métallurgiques et métalliques



CM - Produits manufacturés divers



► Evolution au cours des 13 derniers trimestres

données en millions d'euros

●●● importation  
— exportation





► *Palmarès produits sur la période 2T2014 - 1T2015*

Nomenclature agrégée A129	millions d'euros		
	valeur	%	rang antérieur*
Produits pharmaceutiques	3 043	10,0	1
Machines et équipements d'usage général	2 600	8,6	2
Produits de la construction automobile	2 219	7,3	3
Chimie de base, mat. plastiques et caoutchouc synth	2 115	7,0	4
Appareils de mesure, d'essai, de navig. ; horlogerie	1 779	5,9	6
Matériel électrique	1 686	5,6	5
Produits chimiques divers	1 576	5,2	7
Équipements pour automobiles	1 190	3,9	8
Métaux non ferreux	1 183	3,9	10
Instruments à usage médical, optique et dentaire	1 080	3,6	9
Machines diverses d'usage spécifique	934	3,1	11
Boissons	783	2,6	14
Produits alimentaires divers	760	2,5	13
Art. de joaillerie et bijouterie, instr. de musique	677	2,2	12
Articles d'habillement	632	2,1	15
Produits en plastique	622	2,1	16
Équip. électromédicaux de diagnostic et de trait.	600	2,0	17
Cuir, bagages et chaussures	579	1,9	18
Produits de l'industrie textile	418	1,4	20
Produits du travail des grains et produits amylacés	398	1,3	22
autres	5 432	17,9	
Total	30 309	100	

\* période 2T2013 - 1T2014

Nomenclature agrégée A129	millions d'euros		
	valeur	%	rang antérieur*
Produits pharmaceutiques	3 732	11,7	1
Chimie de base, mat. plastiques et caoutchouc synth	2 601	8,1	2
Machines et équipements d'usage général	2 178	6,8	3
Produits de la construction automobile	1 993	6,2	4
Produits pétroliers raffinés et coke	1 945	6,1	5
Matériel électrique	1 636	5,1	6
Appareils de mesure, d'essai, de navig. ; horlogerie	1 395	4,4	7
Articles d'habillement	1 129	3,5	9
Instruments à usage médical, optique et dentaire	1 113	3,5	8
Cuir, bagages et chaussures	1 106	3,5	11
Produits chimiques divers	1 032	3,2	10
Métaux non ferreux	834	2,6	15
Équipements pour automobiles	803	2,5	12
Ouvrages en métaux (coutellerie, outils, quincaill.)	777	2,4	13
Produits en plastique	731	2,3	14
Machines diverses d'usage spécifique	721	2,3	16
Équip. électromédicaux de diagnostic et de trait.	613	1,9	18
Produits alimentaires divers	556	1,7	19
Produits sidérurgiques et 1ère Transform. de l'acier	527	1,6	17
Meubles	360	1,1	22
autres	6 153	19,3	
Total	31 933	100	

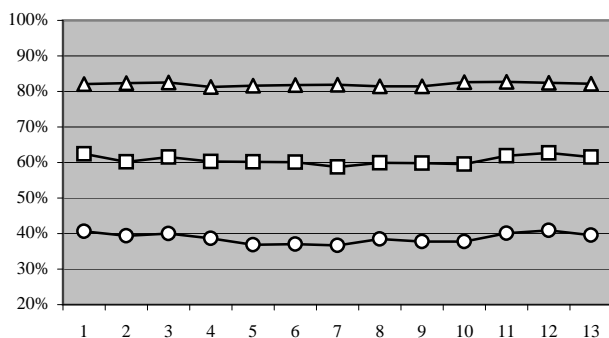
\* période 2T2013 - 1T2014

► *Concentration des échanges : évolution au cours des 13 derniers trimestres*

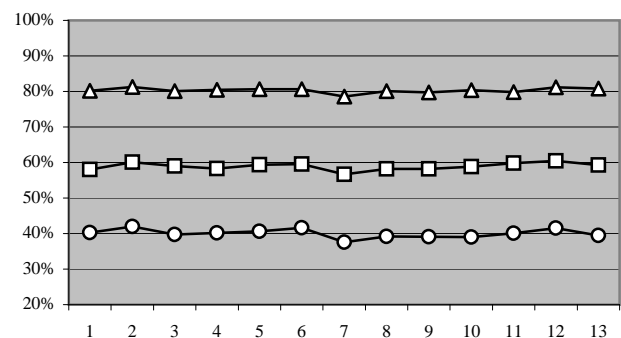
pourcentages cumulés par produits

5 premiers ○ 10 premiers □ 20 premiers △

exportations



importations



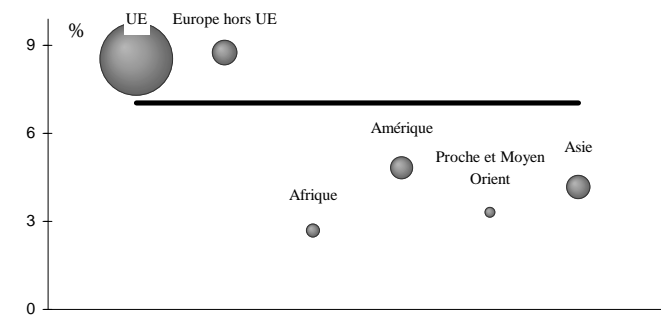


millions d'euros

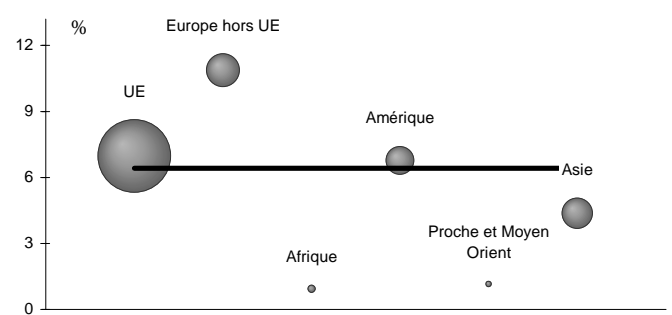
	1T2015			2T2014 - 1T2015			Part en %	
	export	import	solde	export	import	solde	Exp	Imp
Union européenne	5 715	4 912	803	22 003	20 028	1 974	72,6	62,7
dont Zone euro	4 530	4 366	164	17 631	17 941	-310	58,2	56,2
Pays tiers	2 117	2 923	-806	8 306	11 905	-3 599	27,4	37,3
Europe hors UE	673	909	-236	2 642	4 220	-1 578	8,7	13,2
Afrique	175	59	116	752	236	517	2,5	0,7
Amérique	577	861	-284	2 105	2 946	-841	6,9	9,2
Proche et Moyen Orient	108	33	75	465	131	334	1,5	0,4
Asie	575	899	-323	2 299	3 512	-1 213	7,6	11,0
Divers	9	163	-153	42	860	-818	0,1	2,7
<b>Ensemble hors matériel militaire</b>	<b>7 832</b>	<b>7 835</b>	<b>-3</b>	<b>30 309</b>	<b>31 933</b>	<b>-1 624</b>	<b>100</b>	<b>100</b>

► Part de la région dans le commerce de la France : globalement et par zones

Exportations



Importations



— poids global part de la région dans le commerce global de la France 7 % à l'export, 6,4 % à l'import.  
 ● poids par zones part de la région dans le commerce de la France avec une zone particulière, par exemple 2,7 % des exportations de la France vers l'Afrique.

l'aire des cercles représente la part de la zone au niveau de la seule région. Ainsi, l'aire du cercle <UE> figure 72,6 % des exportations de la région et celle du cercle <Amérique>, 6,9 %

► Palmarès pays sur la période 2T2014 - 1T2015

Pays	Exportations		
	valeur	%	rang antérieur*
Allemagne	8 583	28,3	1
Royaume-Uni	2 529	8,3	4
Italie	2 348	7,7	3
Pays-Bas	2 131	7,0	2
Espagne	1 721	5,7	6
Suisse	1 679	5,5	5
Etats Unis	1 229	4,1	7
Belgique	1 171	3,9	8
Chine	772	2,5	9
Autriche	562	1,9	10
Pologne	557	1,8	11
Japon	477	1,6	12
Suède	380	1,3	14
Turquie	367	1,2	15
Brésil	327	1,1	18
Autres	5 477	18,1	
<b>Total</b>	<b>30 309</b>	<b>100</b>	

\* période 2T2013 - 1T2014

Pays	Importations		
	valeur	%	rang antérieur*
Allemagne	9 857	30,9	1
Suisse	3 580	11,2	2
Etats Unis	2 583	8,1	3
Italie	2 203	6,9	5
Chine	1 969	6,2	4
Pays-Bas	1 848	5,8	6
Autriche	1 443	4,5	7
Espagne	952	3,0	9
Belgique	893	2,8	8
Royaume-Uni	552	1,7	11
Pays NDA	546	1,7	10
Pologne	430	1,3	13
Japon	364	1,1	12
République tchèque	321	1,0	14
Hongrie	304	1,0	16
Autres	4 088	12,8	
<b>Total</b>	<b>31 933</b>	<b>100</b>	

\* période 2T2013 - 1T2014



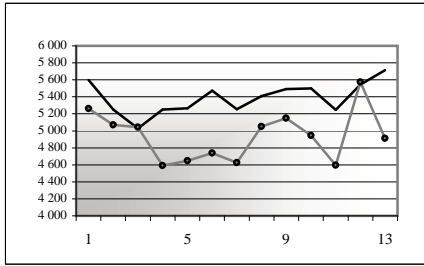


► Evolution au cours des 13 derniers trimestres

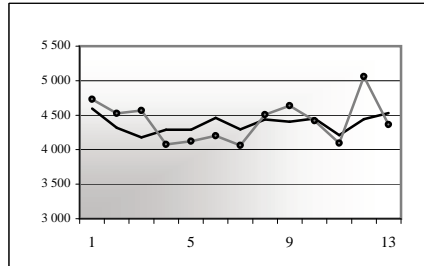
— export  
● import

données en millions d'euros

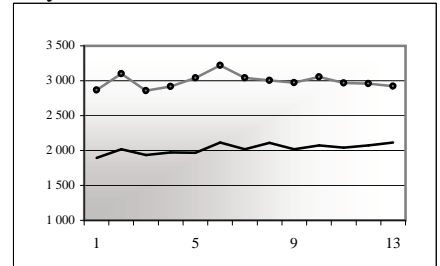
UE



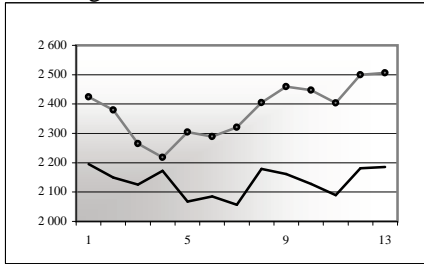
Zone euro



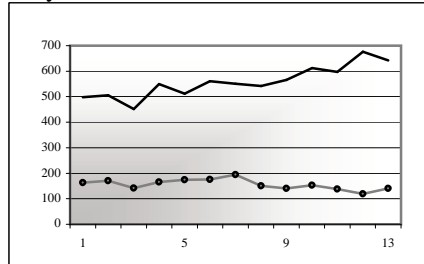
Pays tiers



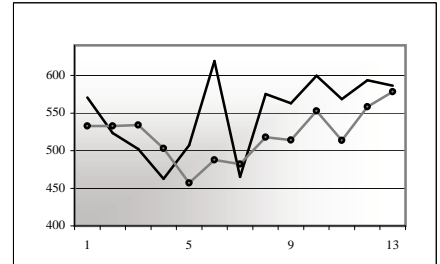
Allemagne



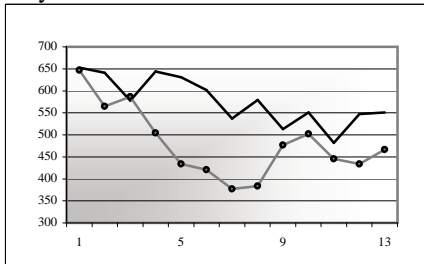
Royaume-Uni



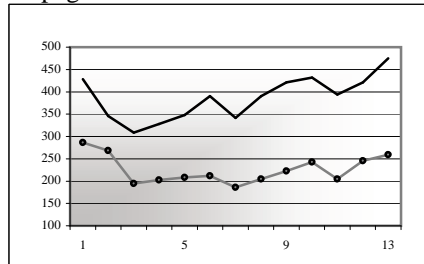
Italie



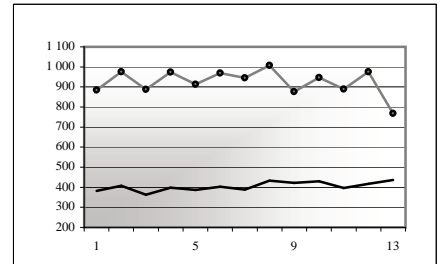
Pays-Bas



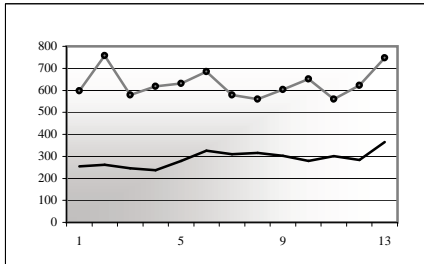
Espagne



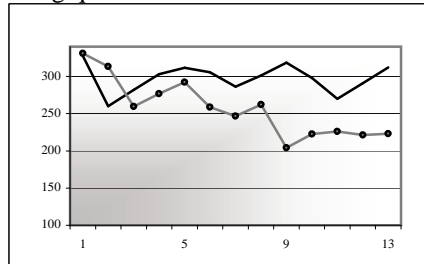
Suisse



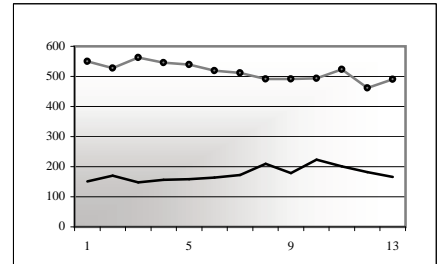
Etats Unis



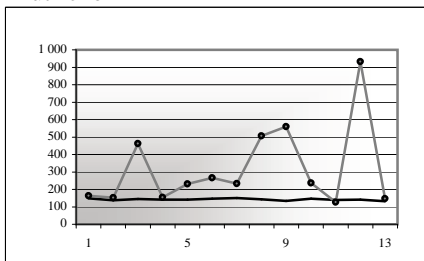
Belgique



Chine

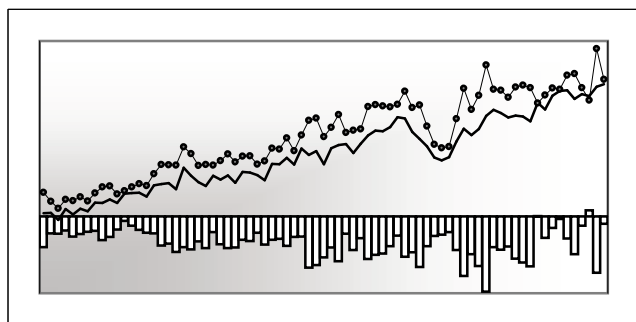


Autriche

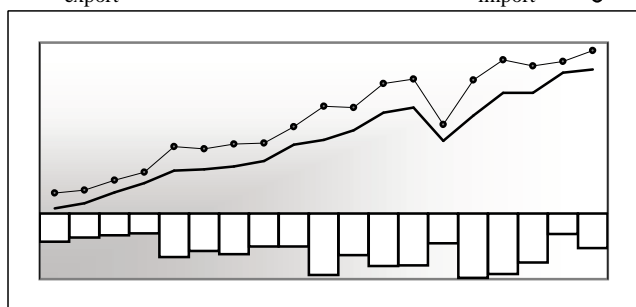




Données CAF/FAB hors matériel militaire en millions d'euros



	export	import	solde
1T1996	1 846	2 252	-406
1T2014	4 081	4 579	-498
2T2014	4 178	4 301	-123
3T2014	4 140	4 057	83
4T2014	4 319	5 064	-745
<b>1T2015</b>	<b>4 372</b>	<b>4 467</b>	<b>-95</b>



	export	import	solde
2009	11 916	13 016	-1 100
2010	13 622	16 005	-2 383
2011	15 145	17 382	-2 237
2012	15 144	16 963	-1 819
2013	16 513	17 271	-758
<b>2014</b>	<b>16 718</b>	<b>18 000</b>	<b>-1 282</b>

Structure des échanges par branches et zones

Nomenclature agrégée A17	1T2015			2T2014 - 1T2015				
	export	import	solde	export	%	import	%	solde
AZ Produits agricoles, sylvicoles, de la pêche et de l'aquaculture	28	43	-15	118	0,7	204	1,1	-86
DE Hydrocarbures naturels, industries extractives, électricité, déchets	37	22	15	162	1,0	91	0,5	72
C1 Produits des IAA	431	284	147	1 857	10,9	1 134	6,3	723
C2 Produits pétroliers raffinés et coke	6	239	-234	52	0,3	1 169	6,5	-1 117
C3 Equipements mécaniques, matériel électrique, électronique et informat.	1 431	1 092	339	5 566	32,7	4 029	22,5	1 537
C4 Matériel de transport	422	648	-226	1 702	10,0	2 444	13,7	-741
C5 Autres produits industriels = Industrie manufacturière	2 004	2 123	-119	7 505	44,1	8 737	48,8	-1 232
	4 294	4 386	-92	16 682	98,1	17 512	97,9	-830
ZZ Produits divers	13	17	-3	47	0,3	81	0,5	-35
<b>Ensemble hors matériel militaire</b>	<b>4 372</b>	<b>4 467</b>	<b>-95</b>	<b>17 009</b>	<b>100</b>	<b>17 889</b>	<b>100</b>	<b>-880</b>
UE	3 038	3 082	-44	11 981	70,4	12 772	71,4	-790
dont Zone euro	2 445	2 746	-301	9 653	56,8	11 471	64,1	-1 818
Europe hors UE	303	126	177	1 170	6,9	513	2,9	657
Afrique	98	37	61	413	2,4	149	0,8	264
Amérique	447	593	-146	1 538	9,0	2 077	11,6	-538
Proche et Moyen Orient	79	6	73	309	1,8	19	0,1	289
Asie	400	569	-169	1 572	9,2	2 134	11,9	-562
Divers	7	54	-48	26	0,2	225	1,3	-199







► Poids du département dans les échanges commerciaux de la région - période 2T2014 - 1T2015

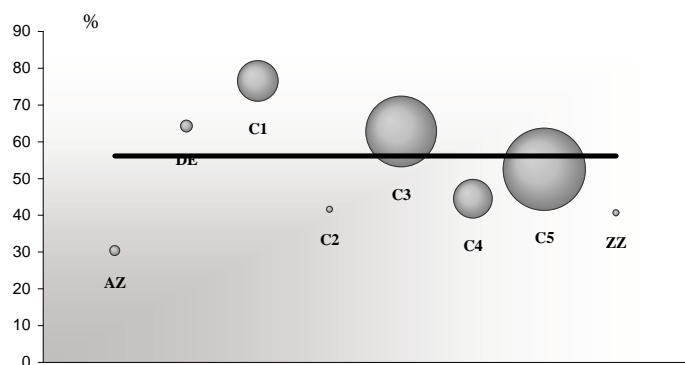
poids global —  
poids par CPA ○

part du département dans le commerce global de la région 56,1 % à l'export, 56 % à l'import.  
part du département dans le commerce de la région pour un produit particulier, par exemple 76,5 % des exportations de produits des IAA (C1) de la région.

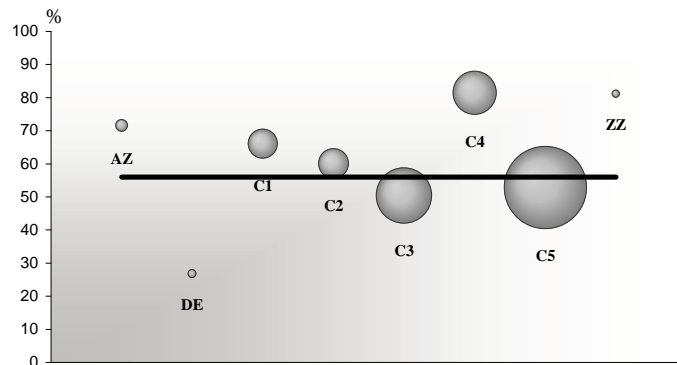
L'aire de chaque cercle représente la part de la Nomenclature Agrégée considérée dans les échanges du département. Ainsi, l'aire du cercle <Produits des IAA> (C1) figure 10,9 % des exportations du département, celle du cercle <Matériels de transport> (C4), 10 %

La représentation met donc en évidence les spécificités départementales selon une approche de type "point fort - point faible"

export



import



- |  |   |   |                                |
|--|---|---|--------------------------------|
| AZ Produits agricoles, sylvicoles, de la pêche et de l'aquaculture | C1 Produits des IAA                     | C3 Equipements mécaniques, matériel électrique, électronique et optique | C5 Autres produits industriels |
| DE Hydrocarbures naturels  | C2 Produits pétroliers raffinés et coke | C4 Matériels de transport   | ZZ Produits divers             |

► Palmarès produits sur la période 2T2014 - 1T2015

Exportation Nomenclature agrégée A129	millions d'euros		
	valeur	%	rang antérieur*
Produits pharmaceutiques	2 567	15,1	1
Machines et équipements d'usage général	1 793	10,5	2
Appareils de mesure, d'essai, de navig. ; horlogerie	1 344	7,9	4
Matériel électrique	1 266	7,4	3
Chimie de base, mat. plastiques et caoutchouc synth.	1 025	6,0	5
Équipements pour automobiles	797	4,7	7
Art. de joaillerie et bijouterie, instr. de musique	650	3,8	6
Produits chimiques divers	622	3,7	10
Boissons	577	3,4	9
Produits de la construction automobile	543	3,2	8
Produits alimentaires divers	543	3,2	11
Produits en plastique	433	2,5	14
Produits du travail des grains et produits amylicés	384	2,3	12
Machines agricoles et forestières	383	2,2	13
Produits de la construction aéronautique et spatiale	321	1,9	16
autres	3 760	22,1	
Total	17 009	100	

\* période 2T2013 - 1T2014

Importation Nomenclature agrégée A129	millions d'euros		
	valeur	%	rang antérieur*
Produits pharmaceutiques	2 515	14,1	1
Produits de la construction automobile	1 813	10,1	2
Machines et équipements d'usage général	1 465	8,2	3
Produits pétroliers raffinés et coke	1 169	6,5	4
Chimie de base, mat. plastiques et caoutchouc synth.	1 126	6,3	6
Matériel électrique	1 074	6,0	5
Articles d'habillement	641	3,6	7
Ouvrages en métaux (coutellerie, outils, quincaill.)	583	3,3	8
Produits chimiques divers	575	3,2	9
Produits en plastique	492	2,8	10
Équipements pour automobiles	492	2,8	11
Cuir, bagages et chaussures	457	2,6	12
Appareils de mesure, d'essai, de navig. ; horlogerie	346	1,9	13
Produits alimentaires divers	326	1,8	14
Machines diverses d'usage spécifique	266	1,5	17
autres	4 550	25,4	
Total	17 889	100	

\* période 2T2013 - 1T2014





► Poids du département dans les échanges commerciaux de la région - période 2T2014 - 1T2015

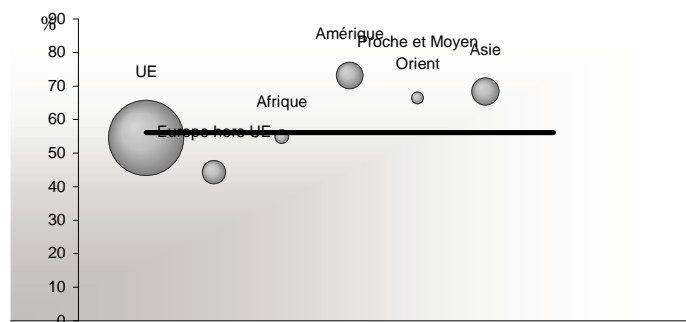
poids global  
 poids par zones

part du département dans le commerce global de la région 56,1 % à l'export, 56 % à l'import.  
 part du département dans le commerce de la région avec une zone particulière, par exemple 73,1 % des exportations de la région vers l'Amérique.

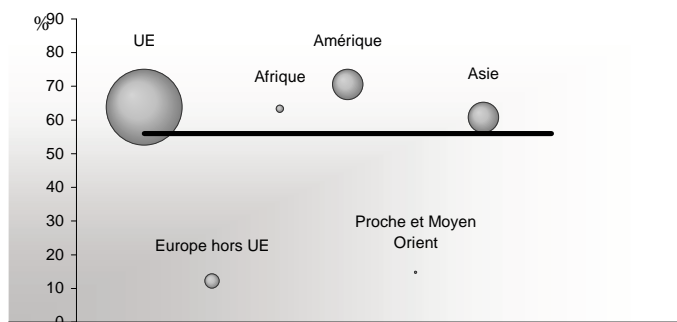
L'aire de chaque cercle représente la part de la zone considérée dans les échanges du département. Ainsi, l'aire du cercle <UE> figure 70,4 % des exportations du département, celle du cercle <Amérique>, 9 %

La représentation met donc en évidence les spécificités départementales selon une approche de type "point fort - point faible"

export



import



► Palmarès pays sur la période 2T2014 - 1T2015

Exportation	millions d'euros		
	valeur	%	rang antérieur*
Allemagne	5 447	32,0	1
Royaume-Uni	1 395	8,2	2
Italie	1 243	7,3	3
Etats Unis	992	5,8	4
Espagne	792	4,7	5
Pays-Bas	706	4,2	6
Belgique	655	3,9	7
Suisse	620	3,6	8
Chine	541	3,2	9
Japon	419	2,5	10
Pologne	282	1,7	12
Autriche	254	1,5	13
Turquie	248	1,5	14
Suède	168	1,0	16
Brésil	163	1,0	18
autres	3 084	18,1	
Total	17 009	100	

\* période 2T2013 - 1T2014

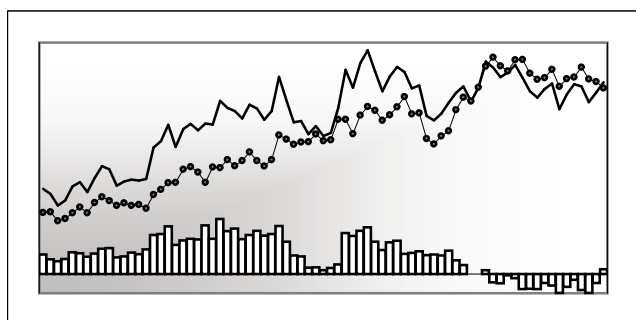
Importation	millions d'euros		
	valeur	%	rang antérieur*
Allemagne	6 866	38,4	1
Etats Unis	1 872	10,5	2
Autriche	1 226	6,9	3
Chine	1 145	6,4	4
Pays-Bas	1 143	6,4	5
Italie	828	4,6	6
Espagne	485	2,7	9
Belgique	468	2,6	8
Royaume-Uni	384	2,1	7
Pologne	268	1,5	13
Suisse	245	1,4	11
Hongrie	212	1,2	12
Vietnam	198	1,1	16
Turquie	178	1,0	14
Irlande	174	1,0	10
autres	2 197	12,3	
Total	17 889	100	

\* période 2T2013 - 1T2014

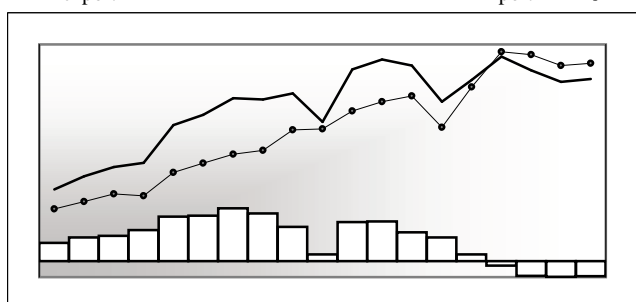




Données CAF/FAB hors matériel militaire en millions d'euros



	export	import	solde
1T1996	1 775	1 401	374
1T2014	3 430	3 542	-112
2T2014	3 393	3 700	-307
3T2014	3 148	3 508	-360
4T2014	3 298	3 469	-171
1T2015	3 460	3 367	93



	export	import	solde
2009	11 888	10 351	1 537
2010	13 217	12 785	432
2011	14 636	14 926	-290
2012	13 807	14 743	-936
2013	13 098	14 099	-1 001
2014	13 270	14 219	-949

Structure des échanges par branches et zones

Nomenclature agrégée A17	1T2015			2T2014 - 1T2015				
	export	import	solde	export	%	import	%	solde
AZ Produits agricoles, sylvicoles, de la pêche et de l'aquaculture	62	24	38	270	2,0	81	0,6	189
DE Hydrocarbures naturels, industries extractives, électricité, déchets	18	66	-48	90	0,7	248	1,8	-157
C1 Produits des IAA	146	154	-7	571	4,3	582	4,1	-11
C2 Produits pétroliers raffinés et coke	18	175	-157	73	0,5	777	5,5	-704
C3 Equipements mécaniques, matériel électrique, électronique et informat.	761	951	-189	3 303	24,8	3 969	28,3	-665
C4 Matériel de transport	630	160	469	2 128	16,0	559	4,0	1 570
C5 Autres produits industriels = Industrie manufacturière	1 806	1 833	-26	6 796	51,1	7 811	55,6	-1 015
	3 362	3 272	89	12 871	96,8	13 696	97,5	-826
ZZ Produits divers	18	4	14	68	0,5	19	0,1	49
<b>Ensemble hors matériel militaire</b>	<b>3 460</b>	<b>3 367</b>	<b>92</b>	<b>13 299</b>	<b>100</b>	<b>14 044</b>	<b>100</b>	<b>-745</b>
UE	2 677	1 829	848	10 021	75,4	7 257	51,7	2 765
dont Zone euro	2 085	1 620	465	7 978	60,0	6 470	46,1	1 508
Europe hors UE	369	782	-413	1 473	11,1	3 707	26,4	-2 235
Afrique	77	23	55	340	2,6	86	0,6	253
Amérique	130	268	-138	567	4,3	869	6,2	-303
Proche et Moyen Orient	28	26	2	156	1,2	112	0,8	45
Asie	175	330	-155	727	5,5	1 377	9,8	-650
Divers	3	108	-106	16	0,1	635	4,5	-619





► Poids du département dans les échanges commerciaux de la région - période 2T2014 - 1T2015

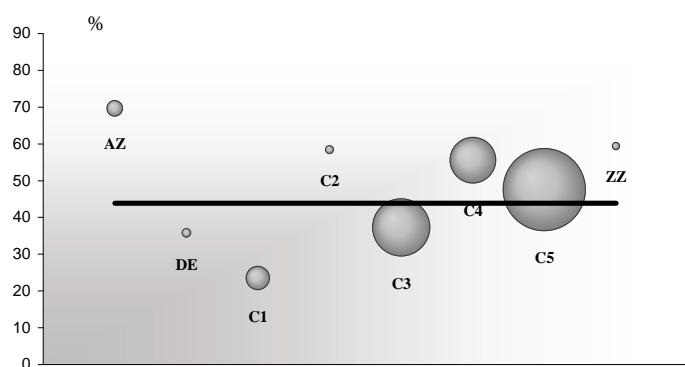
— poids global  
○ poids par CPA

part du département dans le commerce global de la région 43,9 % à l'export, 44 % à l'import.  
part du département dans le commerce de la région pour un produit particulier, par exemple 23,5 % des exportations de produits des IAA (C1) de la région.

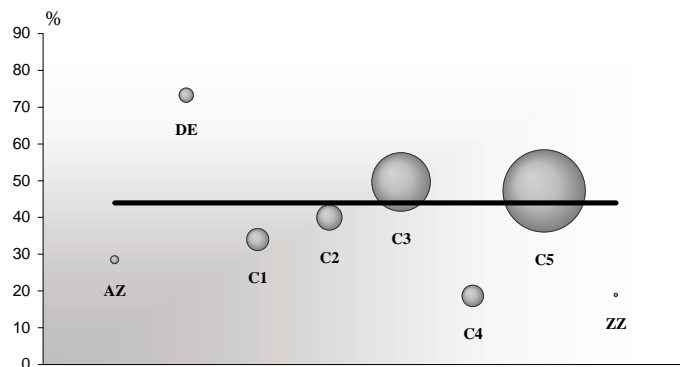
L'aire de chaque cercle représente la part de la Nomenclature Agrégée considérée dans les échanges du département. Ainsi, l'aire du cercle <Produits des IAA> (C1) figure 4,3 % des exportations du département, celle du cercle <Matériels de transport> (C4), 16 %

La représentation met donc en évidence les spécificités départementales selon une approche de type "point fort - point faible"

export



import



- AZ Produits agricoles, sylvicoles, de la pêche et de l'aquaculture
- DE Hydrocarbures naturels
- C1 Produits des IAA
- C2 Produits pétroliers raffinés et coke
- C3 Equipements mécaniques, matériel électrique, électronique et optique
- C4 Matériels de transport
- C5 Autres produits industriels
- ZZ Produits divers

► Palmarès produits sur la période 2T2014 - 1T2015

Exportation Nomenclature agrégée A129	millions d'euros		
	valeur	%	rang antérieur*
Produits de la construction automobile	1 676	12,6	1
Chimie de base, mat. plastiques et caoutchouc synth.	1 090	8,2	2
Métaux non ferreux	1 025	7,7	4
Produits chimiques divers	954	7,2	5
Instruments à usage médical, optique et dentaire	905	6,8	3
Machines et équipements d'usage général	807	6,1	7
Machines diverses d'usage spécifique	709	5,3	6
Équip. électromédicaux de diagnostic et de trait.	593	4,5	8
Produits pharmaceutiques	476	3,6	9
Cuir, bagages et chaussures	466	3,5	12
Appareils de mesure, d'essai, de navig. ; horlogerie	435	3,3	10
Matériel électrique	421	3,2	13
Équipements pour automobiles	393	3,0	11
Articles d'habillement	386	2,9	15
Produits de l'industrie textile	310	2,3	17
autres	2 655	20,0	
<b>Total</b>	<b>13 299</b>	<b>100</b>	

\* période 2T2013 - 1T2014

Importation Nomenclature agrégée A129	millions d'euros		
	valeur	%	rang antérieur*
Chimie de base, mat. plastiques et caoutchouc synth.	1 475	10,5	2
Produits pharmaceutiques	1 216	8,7	1
Appareils de mesure, d'essai, de navig. ; horlogerie	1 050	7,5	3
Instruments à usage médical, optique et dentaire	907	6,5	4
Produits pétroliers raffinés et coke	777	5,5	6
Machines et équipements d'usage général	713	5,1	5
Cuir, bagages et chaussures	649	4,6	8
Métaux non ferreux	641	4,6	7
Équip. électromédicaux de diagnostic et de trait.	600	4,3	10
Matériel électrique	562	4,0	9
Articles d'habillement	488	3,5	13
Produits chimiques divers	457	3,3	11
Machines diverses d'usage spécifique	455	3,2	12
Équipements pour automobiles	311	2,2	14
Produits sidérurgiques et 1ère Transform. de l'acier	278	2,0	16
autres	3 467	24,7	
<b>Total</b>	<b>14 044</b>	<b>100</b>	

\* période 2T2013 - 1T2014





► Poids du département dans les échanges commerciaux de la région - période 2T2014 - 1T2015

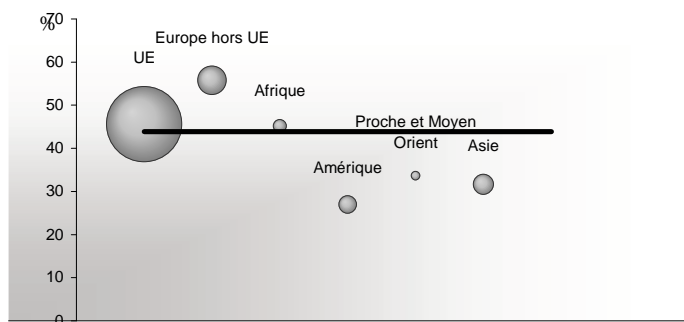
poids global —  
poids par zones ○

part du département dans le commerce global de la région 43,9 % à l'export, 44 % à l'import.  
part du département dans le commerce de la région avec une zone particulière, par exemple 26,9 % des exportations de la région vers l'Amérique.

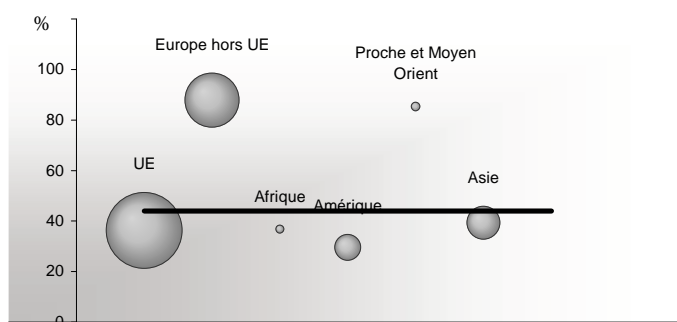
L'aire de chaque cercle représente la part de la zone considérée dans les échanges du département. Ainsi, l'aire du cercle <UE> figure 75,4 % des exportations du département, celle du cercle <Amérique>, 4,3 %

La représentation met donc en évidence les spécificités départementales selon une approche de type "point fort - point faible"

export



import



► Palmarès pays sur la période 2T2014 - 1T2015

Exportation	millions d'euros		
	valeur	%	rang antérieur*
Allemagne	3 136	23,6	1
Pays-Bas	1 424	10,7	2
Royaume-Uni	1 134	8,5	5
Italie	1 105	8,3	4
Suisse	1 059	8,0	3
Espagne	930	7,0	6
Belgique	515	3,9	7
Autriche	309	2,3	8
Pologne	274	2,1	9
Etats Unis	237	1,8	12
Chine	231	1,7	10
Suède	212	1,6	11
Bésil	164	1,2	18
Corée du Sud	164	1,2	17
Portugal	149	1,1	16
autres	2 257	17,0	
Total	13 300	100	

\* période 2T2013 - 1T2014

Importation	millions d'euros		
	valeur	%	rang antérieur*
Suisse	3 335	23,7	1
Allemagne	2 991	21,3	2
Italie	1 376	9,8	3
Chine	824	5,9	4
Etats Unis	711	5,1	6
Pays-Bas	706	5,0	5
Pays NDA	473	3,4	7
Espagne	467	3,3	9
Belgique	425	3,0	8
Autriche	217	1,5	11
Japon	213	1,5	10
République tchèque	199	1,4	12
Royaume-Uni	168	1,2	14
Pologne	162	1,2	13
Russie	146	1,0	17
autres	1 633	11,6	
Total	14 044	100	

\* période 2T2013 - 1T2014

