



## Le chiffre du commerce extérieur

<http://lekiosque.finances.gouv.fr>



### Alsace

1er trimestre 2014

résultats de mars

Réalisée chaque trimestre, la brochure régionale présente les données de cadrage du commerce extérieur de marchandises d'une région française et de ses départements.

Les informations sont présentées selon une nomenclature agrégée (niveaux spécifiques de NAF-CPF révision 2).

Les statistiques sont valorisées CAF (à l'importation) et FAB (à l'exportation) et ne subissent aucun traitement statistique tels que des estimations ou des corrections de variations saisonnières.

Les statistiques régionales du commerce extérieur n'intègrent pas les échanges de matériel militaire qui ne peuvent être connus que globalement.

#### Concepts & méthodes sur

<http://lekiosque.finances.gouv.fr>

#### Réalisation

Direction générale des douanes et droits indirects

Département des statistiques et des études économiques

Unité diffusion et études économiques

[diffusion.stat@douane.finances.gouv.fr](mailto:diffusion.stat@douane.finances.gouv.fr)

Plus de données auprès du

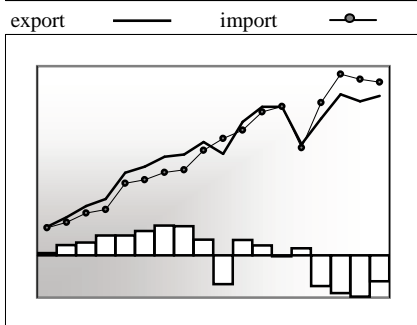
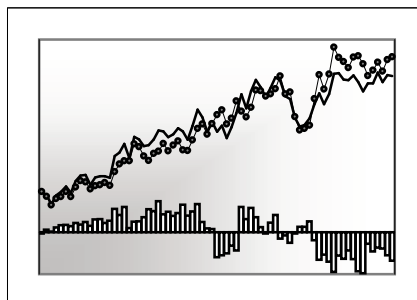
Centre d'informations statistiques

[cis@douane.finances.gouv.fr](mailto:cis@douane.finances.gouv.fr)



MINISTÈRE DES FINANCES  
ET DES COMPTES PUBLICS

#### Données CAF/FAB hors matériel militaire en millions d'euros



	Export	Import	Solde
1T1996	3 621	3 653	-32
1T2013	7 226	7 655	-429
2T2013	7 578	7 924	-346
3T2013	7 267	7 629	-362
4T2013	7 499	8 009	-510
1T2014	7 462	8 098	-636

	Export	Import	Solde
2008	28 257	28 324	-67
2009	23 805	23 367	438
2010	26 839	28 790	-1 951
2011	29 779	32 177	-2 398
2012	28 937	31 572	-2 635
2013	29 570	31 217	-1 647

#### Part des départements sur la période 2T2013 - 1T2014

Exportations	%	Importations	%
Bas-Rhin	55,8	Bas-Rhin	55,5
Haut-Rhin	44,2	Haut-Rhin	44,5

#### Avertissement

La brochure est réalisée une fois par trimestre sur la base des résultats du dernier mois disponible (exemple : décembre pour le 4ème trimestre). Cependant, les statistiques régionales sont mises à jour chaque mois : ainsi, les chiffres présentés dans cette brochure peuvent être légèrement différents des données régionales les plus récentes.

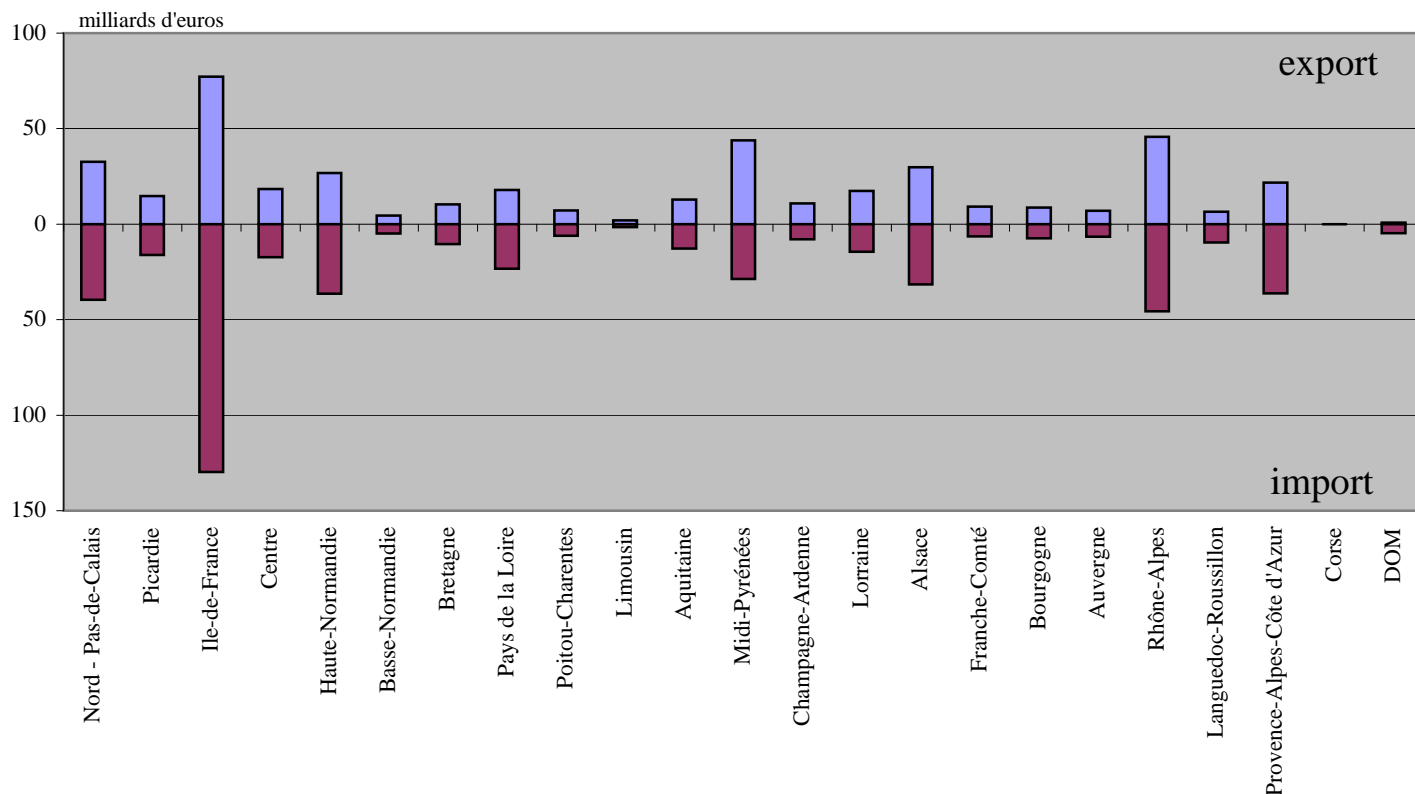
Les données sont présentées sur année glissante (4 derniers trimestres disponibles) afin d'éliminer les aléas saisonniers.

Le département indiqué est celui de départ ou de destination des marchandises sauf flux particuliers (pétrole, plateforme de distribution).



► La place de la région dans le commerce extérieur de la France - période 2T2013 - 1T2014

Alsace : 7 % des exportations de la France et 6,3 % des importations



**Le territoire statistique de la France :**

En terme de commerce extérieur, le territoire statistique de la France comprend la France continentale, la Corse, les départements d'Outre-mer et la Principauté de Monaco. Les échanges commerciaux de Monaco sont intégrés à la région Provence-Alpes-Côte d'Azur. Les flux commerciaux entre les différentes parties du territoire statistique de la France ne sont pas comptabilisés.

**Des effets de structure :**

Dans certains cas, le département indiqué sur les documents douaniers reprend celui de stockage et non forcément celui d'expédition (à l'exportation), de consommation ou d'utilisation (à l'importation). Ainsi, sans en être originaires ou à destination, des flux sont attribués aux régions possédant d'importantes plates-formes logistiques d'échanges commerciaux (aéroports, ports, entrepôts) : c'est notamment le cas pour les produits pétroliers.

**Diffusion de la brochure et mise à jour des statistiques régionales :**

Les statistiques régionales sont disponibles selon une périodicité trimestrielle, mais elles sont néanmoins mises à jour chaque mois. Ainsi, lors de la diffusion des résultats nationaux du mois de février, la période disponible la plus récente des statistiques régionales reste le dernier trimestre complet, soit le 4ème trimestre de l'année précédente, néanmoins mis à jour des enrichissements et corrections.

Cette brochure est réalisée **une fois par trimestre** sur la base des résultats du dernier mois disponible (exemple : mars pour le 1er trimestre, décembre pour le 4ème trimestre, ...). Les chiffres présentés dans la brochure (non mis à jour) peuvent donc être légèrement différents des statistiques obtenues par ailleurs (site Internet, demandes particulières, ...) qui sont, elles, actualisées chaque mois.

**Cas particulier de l'électricité et du gaz naturel :**

A compter de janvier 2005 (janvier 2006 dans le cas précis des échanges avec la Suisse), l'évolution de la législation communautaire du marché de l'énergie entraîne des conséquences pour la comptabilisation des échanges d'électricité (par ligne haute-tension) et de gaz naturel (par gazoduc) : ces flux sont attribués au département de PARIS (75), et non aux départements effectivement producteurs (à l'exportation) ou aux départements consommateurs/frontaliers (à l'importation). L'attention est donc appelée sur la spécificité des échanges de produits énergétiques de la région Ile-de-France et du département de Paris.





millions d'euros

Nomenclature agrégée A17 et A38

Nomenclature agrégée A17 et A38			1T2014			2T2013 - 1T2014		
			export	import	solde	export	import	solde
AZ	Produits agricoles, sylvicoles et piscicoles		89	65	24	487	312	175
DE	Hydrocarbures naturels, autres produits des industries extractives, électricité, déchets		63	77	-15	267	309	-42
Produits manufacturés (C1 à C5)			7 279	7 929	-650	28 911	30 924	-2 013
C1	Produits des IAA		586	403	184	2 371	1 637	735
C2	Produits pétroliers raffinés et coke		31	614	-584	132	1 819	-1 687
C3	Equipements mécaniques, matériel électrique, électronique et informatique		2 088	1 903	186	8 613	7 943	670
	<i>Produits informatiques, électroniques et optiques</i>		601	632	-31	2 808	2 892	-84
	<i>Equipements électriques et ménagers</i>		470	440	30	1 831	1 762	68
	<i>Machines industrielles et agricoles, diverses</i>		1 018	831	187	3 975	3 289	686
C4	Matériels de transport		969	703	266	3 758	3 170	588
	<i>Industrie automobile</i>		900	649	251	3 413	2 970	443
	<i>Industries aéronautique et spatiale, navale, ferroviaire, cycles et motocycles</i>		69	55	15	345	200	145
C5	Autres produits industriels		3 604	4 306	-702	14 036	16 355	-2 319
	<i>Textiles, habillement et chaussures</i>		385	584	-199	1 455	2 180	-725
	<i>Bois papier et carton</i>		165	176	-12	594	718	-124
	<i>Produits chimiques, parfums et cosmétiques</i>		1 105	891	214	3 636	3 384	252
	<i>Produits pharmaceutiques</i>		766	1 179	-413	3 277	4 193	-916
	<i>Produits en caoutchouc, plastique, produits minéraux divers</i>		230	344	-113	904	1 335	-431
	<i>Produits métallurgiques et métalliques</i>		444	604	-160	1 762	2 277	-515
	<i>Produits manufacturés divers</i>		510	529	-19	2 408	2 269	139
ZZ	Produits divers (édition, communication, documents techniques, objets d'art, antiquités, ...)		31	27	4	140	115	25
Ensemble CAF/FAB hors matériel militaire			7 462	8 098	-637	29 805	31 660	-1 855

► Comparaison des structures régionale et nationale - période 2T2013 - 1T2014

		Région		France	
		% export	% import	% export	% import
Nomenclature agrégée A17					
AZ	Produits agricoles, sylvicoles et piscicoles	1,6	1,0	3,7	2,4
DE	Hydrocarbures naturels, autres produits des industries extractives, électricités, déchets	0,9	1,0	2,2	11,2
Produits manufacturés		97,0	97,7	93,2	85,7
C1	Produits des IAA	8,0	5,2	10,3	7,3
C2	Produits pétroliers raffinés et coke	0,4	5,7	2,8	5,7
C3	Equipements mécaniques, matériel électrique, électronique et informatique	28,9	25,1	18,9	20,0
C4	Matériels de transport	12,6	10,0	21,7	14,8
C5	Produits manufacturés divers	47,1	51,7	39,6	37,9
ZZ	Produits divers (édition, communication, ...)	0,5	0,4	0,9	0,7
<b>Ensemble CAF/FAB hors matériel militaire</b>		<b>100</b>	<b>100</b>	<b>100</b>	<b>100</b>

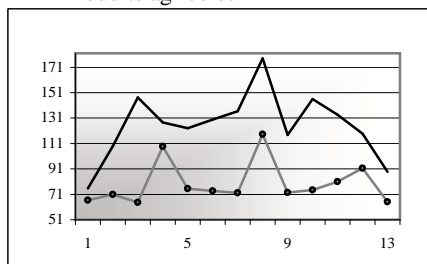




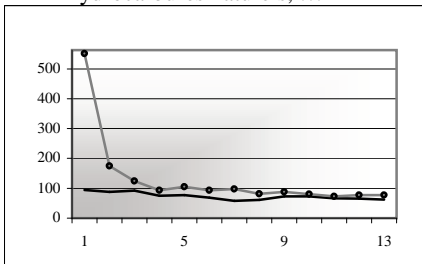
# produits

Nomenclature agrégée A17 et A38

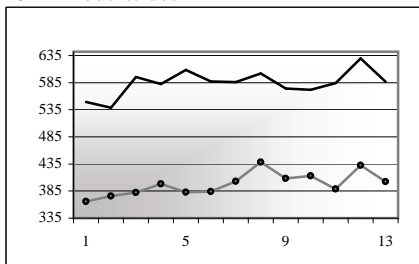
AZ - Produits agricoles



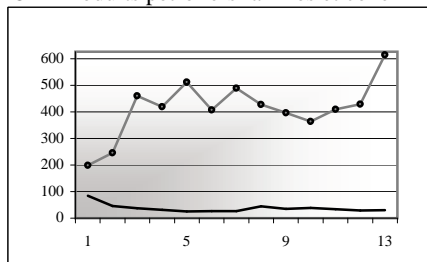
DE - Hydrocarbures naturels, ...



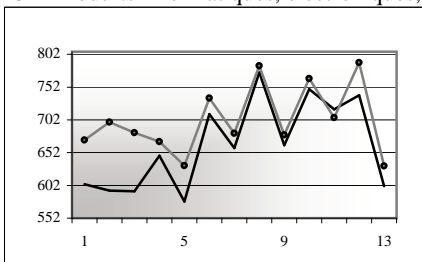
C1 - Produits des IAA



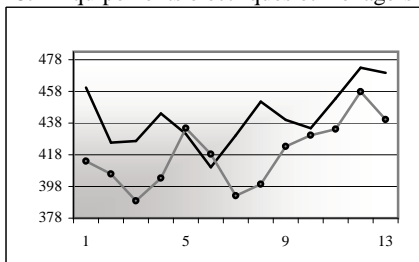
C2 - Produits pétroliers raffinés et coke



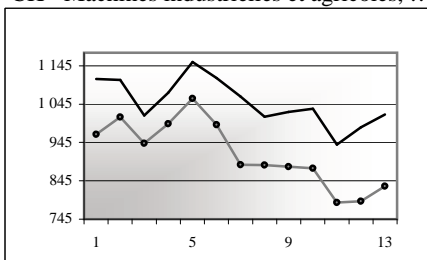
CI - Produits informatiques, électroniques, ...



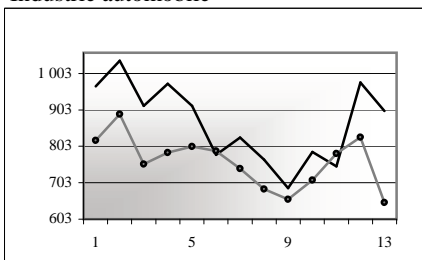
CJ - Equipements électriques et ménagers



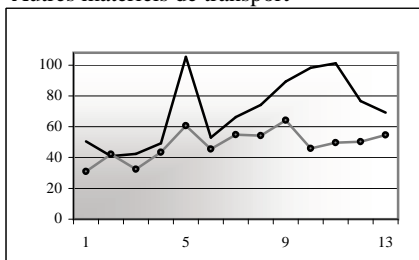
CK - Machines industrielles et agricoles, ...



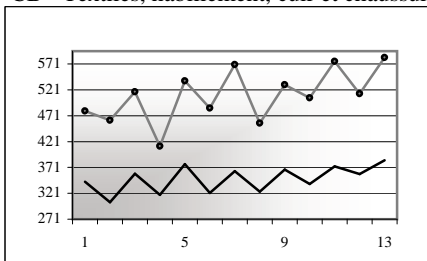
Industrie automobile



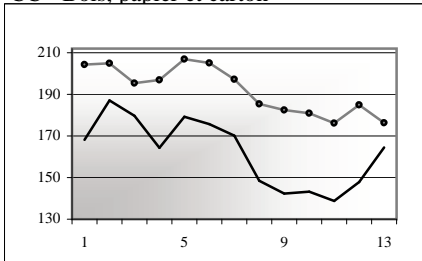
Autres matériels de transport



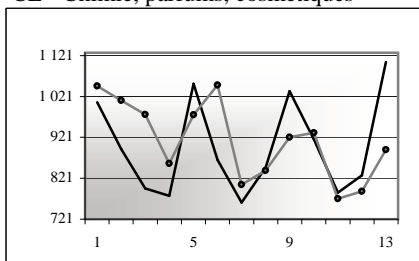
CB - Textiles, habillement, cuir et chaussures



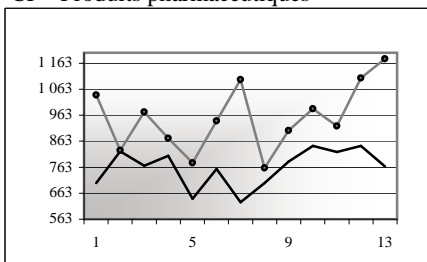
CC - Bois, papier et carton



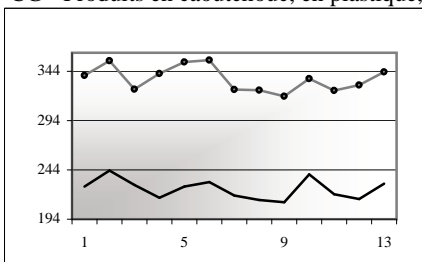
CE - Chimie, parfums, cosmétiques



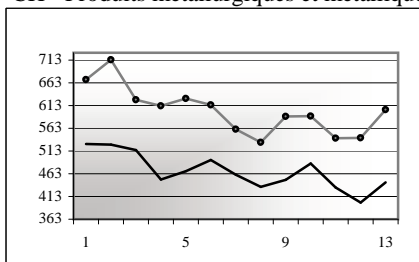
CF - Produits pharmaceutiques



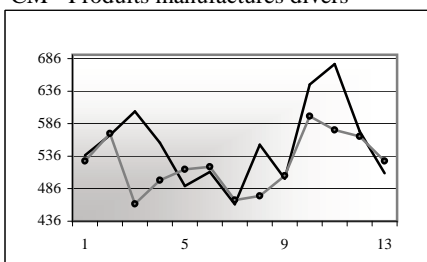
CG - Produits en caoutchouc, en plastique, ...



CH - Produits métallurgiques et métalliques



CM - Produits manufacturés divers



► Evolution au cours des 13 derniers trimestres

données en millions d'euros

● ● ● importation  
— exportation





### ► Palmarès produits sur la période 2T2013 - 1T2014

Exportations	millions d'euros		
Nomenclature agrégée A129	valeur	%	rang antérieur*
Produits pharmaceutiques	3 277	11,0	1
Machines et équipements d'usage général	2 440	8,2	2
Produits de la construction automobile	2 194	7,4	4
Chimie de base, mat. plastiques et caoutchouc synth	1 982	6,6	3
Matériel électrique	1 660	5,6	5
Appareils de mesure, d'essai, de navig. ; horlogerie	1 622	5,4	6
Produits chimiques divers	1 463	4,9	7
Équipements pour automobiles	1 219	4,1	9
Instruments à usage médical, optique et dentaire	1 174	3,9	11
Métaux non ferreux	1 096	3,7	10
Machines diverses d'usage spécifique	1 014	3,4	8
Art. de joaillerie et bijouterie, instr. de musique	842	2,8	16
Produits alimentaires divers	776	2,6	12
Boissons	766	2,6	13
Articles d'habillement	536	1,8	18
Produits en plastique	524	1,8	17
Équip. électromédicaux de diagnostic et de trait.	515	1,7	14
Cuir, bagages et chaussures	509	1,7	19
Produits de la culture et de l'élevage	475	1,6	15
Produits de l'industrie textile	410	1,4	22
autres	5 311	17,8	
Total	29 805	100	

\* période 2T2012 - 1T2013

Importations	millions d'euros		
Nomenclature agrégée A129	valeur	%	rang antérieur*
Produits pharmaceutiques	4 193	13,2	1
Chimie de base, mat. plastiques et caoutchouc synth	2 289	7,2	2
Produits de la construction automobile	2 198	6,9	4
Machines et équipements d'usage général	2 189	6,9	3
Produits pétroliers raffinés et coke	1 819	5,7	5
Matériel électrique	1 549	4,9	6
Appareils de mesure, d'essai, de navig. ; horlogerie	1 384	4,4	7
Instruments à usage médical, optique et dentaire	1 239	3,9	8
Articles d'habillement	981	3,1	10
Produits chimiques divers	969	3,1	9
Cuir, bagages et chaussures	918	2,9	12
Équipements pour automobiles	772	2,4	13
Ouvrages en métaux (coutellerie, outils, quincaill.)	742	2,3	17
Métaux non ferreux	721	2,3	14
Produits en plastique	715	2,3	15
Machines diverses d'usage spécifique	690	2,2	11
Produits sidérurgiques et 1ère Transform. de l'acier	544	1,7	18
Équip. électromédicaux de diagnostic et de trait.	526	1,7	16
Produits alimentaires divers	504	1,6	19
Art. de joaillerie et bijouterie, instr. de musique	463	1,5	25
autres	6 256	19,8	
Total	31 660	100	

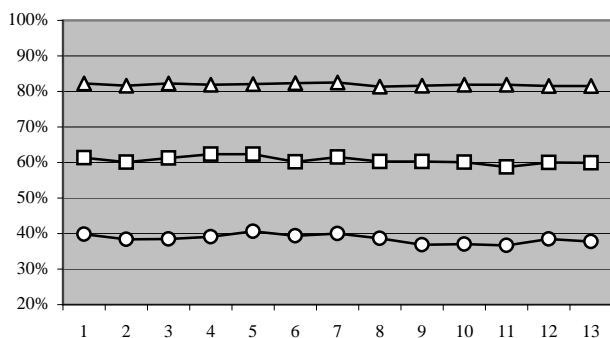
\* période 2T2012 - 1T2013

### ► Concentration des échanges : évolution au cours des 13 derniers trimestres

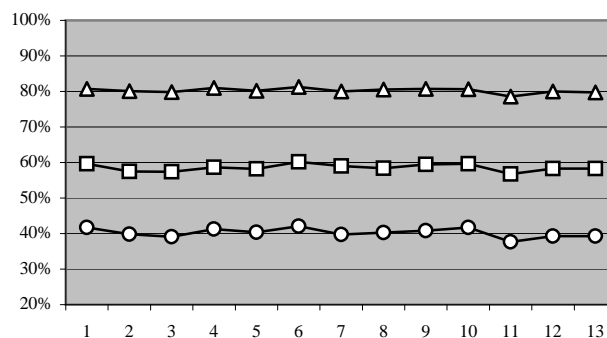
pourcentages cumulés par produits

5 premiers ○ 10 premiers □ 20 premiers △

#### exportations



#### importations





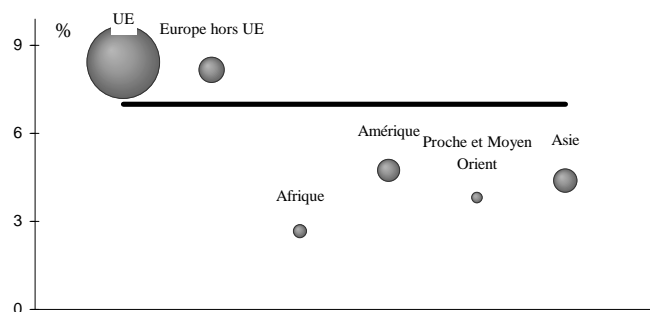
# pays

millions d'euros

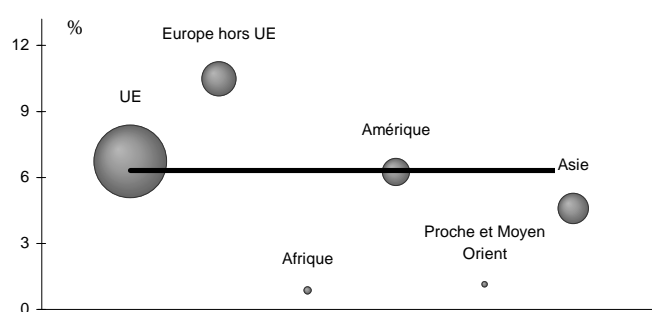
	1T2014			2T2013 - 1T2014			Part en %	
	export	import	solde	export	import	solde	Exp	Imp
Union européenne	5 475	5 141	334	21 576	19 482	2 094	72,4	61,5
dont Zone euro	4 377	4 631	-254	17 517	17 320	197	58,8	54,7
Pays tiers	1 987	2 958	-971	8 229	12 178	-3 949	27,6	38,5
Europe hors UE	671	1 022	-351	2 637	4 380	-1 743	8,8	13,8
Afrique	178	54	124	725	231	493	2,4	0,7
Amérique	465	684	-220	2 021	2 815	-794	6,8	8,9
Proche et Moyen Orient	130	39	91	514	134	380	1,7	0,4
Asie	533	893	-360	2 286	3 500	-1 214	7,7	11,1
Divers	10	265	-255	47	1 119	-1 071	0,2	3,5
<b>Ensemble hors matériel militaire</b>	<b>7 462</b>	<b>8 098</b>	<b>-637</b>	<b>29 805</b>	<b>31 660</b>	<b>-1 855</b>	<b>100</b>	<b>100</b>

## Part de la région dans le commerce de la France : globalement et par zones

Exportations



Importations



poids global — part de la région dans le commerce global de la France 7 % à l'export, 6,3 % à l'import.  
 poids par zones ● part de la région dans le commerce de la France avec une zone particulière, par exemple 2,7 % des exportations de la France vers l'Afrique.

l'aire des cercles représente la part de la zone au niveau de la seule région. Ainsi, l'aire du cercle <UE> figure 72,4 % des exportations de la région et celle du cercle <Amérique>, 6,8 %

## Palmarès pays sur la période 2T2013 - 1T2014

Exportations <i>millions d'euros</i>			
Pays	valeur	%	rang antérieur*
Allemagne	8 455	28,4	1
Pays-Bas	2 228	7,5	2
Italie	2 221	7,5	4
Royaume-Uni	2 209	7,4	3
Suisse	1 641	5,5	5
Espagne	1 541	5,2	6
Etats Unis	1 245	4,2	8
Belgique	1 205	4,0	7
Chine	716	2,4	9
Autriche	576	1,9	10
Pologne	542	1,8	11
Japon	501	1,7	13
Portugal	447	1,5	20
Suède	382	1,3	15
Turquie	368	1,2	12
Autres	5 527	18,5	
Total	29 805	100	

\* période 2T2012 - 1T2013

Importations <i>millions d'euros</i>			
Pays	valeur	%	rang antérieur*
Allemagne	9 417	29,7	1
Suisse	3 791	12,0	2
Etats Unis	2 420	7,6	3
Chine	1 992	6,3	4
Italie	1 991	6,3	6
Pays-Bas	1 670	5,3	5
Autriche	1 557	4,9	8
Belgique	968	3,1	7
Espagne	822	2,6	9
Pays NDA	676	2,1	15
Royaume-Uni	659	2,1	10
Japon	465	1,5	11
Pologne	387	1,2	13
République tchèque	331	1,0	14
Irlande	330	1,0	12
Autres	4 184	13,2	
Total	31 660	100	

\* période 2T2012 - 1T2013



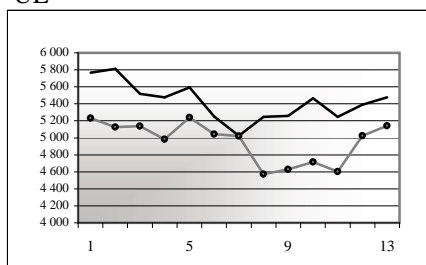


► Evolution au cours des 13 derniers trimestres

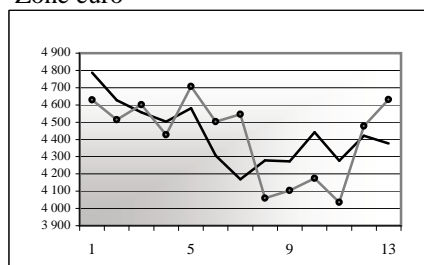
— export  
—●— import

données en millions d'euros

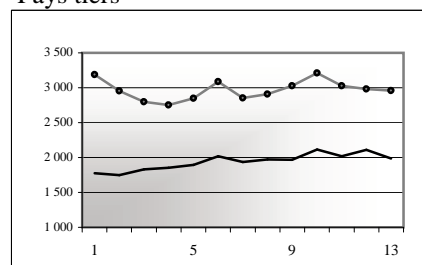
UE



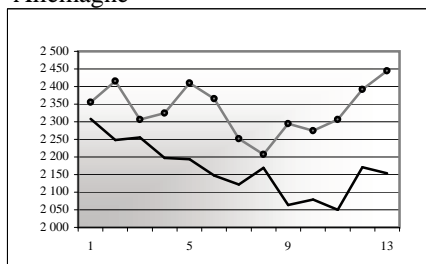
Zone euro



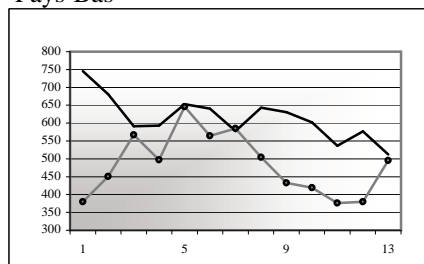
Pays tiers



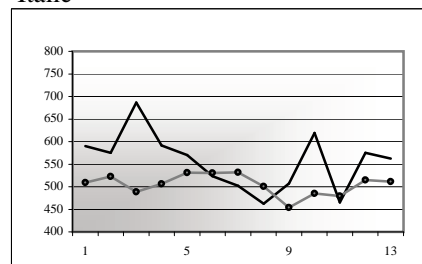
Allemagne



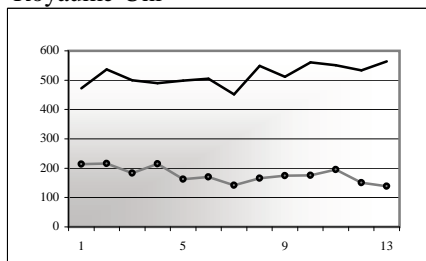
Pays-Bas



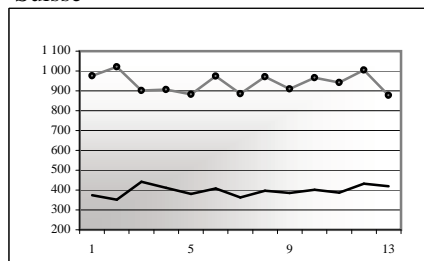
Italie



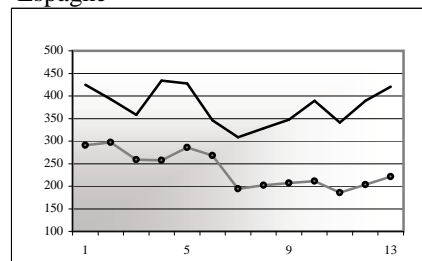
Royaume-Uni



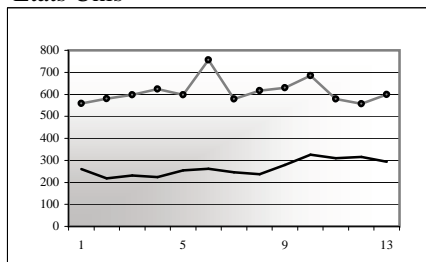
Suisse



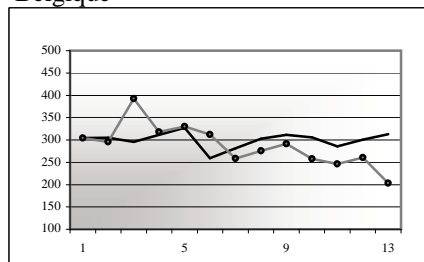
Espagne



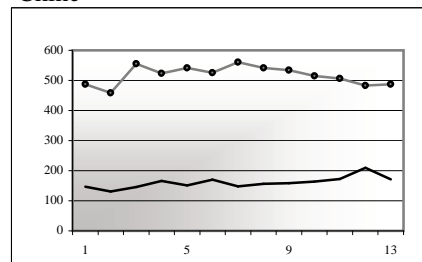
Etats Unis



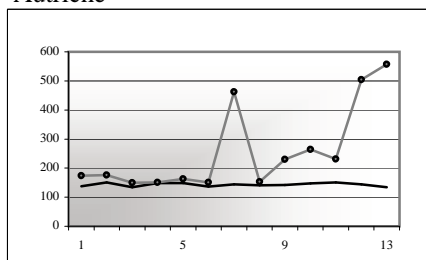
Belgique



Chine

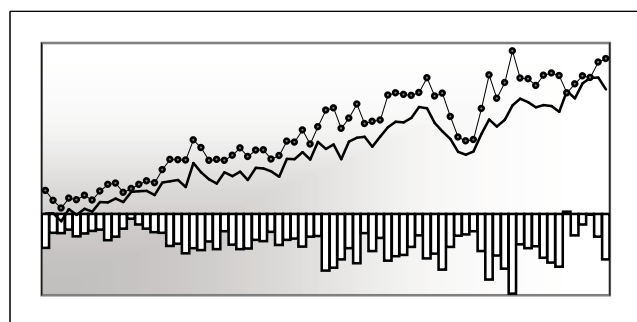


Autriche

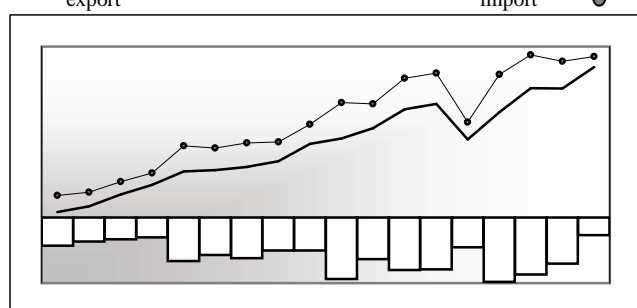




Données CAF/FAB hors matériel militaire en millions d'euros



	export	import	solde
1T1996	1 846	2 252	-406
1T2013	3 871	4 128	-257
2T2013	4 139	4 265	-126
3T2013	4 234	4 240	-6
4T2013	4 239	4 508	-269
1T2014	4 032	4 574	-542



	export	import	solde
2008	14 160	16 086	-1 926
2009	11 916	13 016	-1 100
2010	13 622	16 005	-2 383
2011	15 144	17 253	-2 109
2012	15 134	16 841	-1 707
2013	16 484	17 141	-657

Structure des échanges par branches et zones

Nomenclature agrégée A17	1T2014			2T2013 - 1T2014				
	export	import	solde	export	%	import	%	solde
AZ Produits agricoles, sylvicoles, de la pêche et de l'aquaculture	16	41	-25	152	0,9	224	1,3	-73
DE Hydrocarbures naturels, industries extractives, électricité, déchets	44	22	22	189	1,1	73	0,4	116
C1 Produits des IAA	443	266	177	1 812	10,9	1 078	6,1	734
C2 Produits pétroliers raffinés et coke	13	408	-395	47	0,3	1 142	6,5	-1 095
C3 Equipements mécaniques, matériel électrique, électronique et informat.	1 322	991	331	5 286	31,8	3 932	22,4	1 355
C4 Matériel de transport	352	549	-196	1 744	10,5	2 569	14,6	-825
C5 Autres produits industriels	1 834	2 279	-445	7 377	44,3	8 489	48,3	-1 112
= Industrie manufacturière	3 964	4 492	-528	16 266	97,7	17 209	97,9	-943
ZZ Produits divers	8	18	-10	37	0,2	81	0,5	-44
<b>Ensemble hors matériel militaire</b>	<b>4 032</b>	<b>4 574</b>	<b>-542</b>	<b>16 644</b>	<b>100</b>	<b>17 587</b>	<b>100</b>	<b>-943</b>
UE	2 854	3 317	-464	11 621	69,8	12 506	71,1	-886
dont Zone euro	2 306	2 992	-686	9 483	57,0	11 057	62,9	-1 574
Europe hors UE	294	131	163	1 168	7,0	559	3,2	609
Afrique	100	39	62	407	2,4	155	0,9	252
Amérique	355	496	-141	1 541	9,3	1 961	11,1	-420
Proche et Moyen Orient	81	4	77	346	2,1	20	0,1	325
Asie	342	515	-173	1 534	9,2	2 003	11,4	-469
Divers	6	73	-67	28	0,2	382	2,2	-354







► Poids du département dans les échanges commerciaux de la région - période 2T2013 - 1T2014

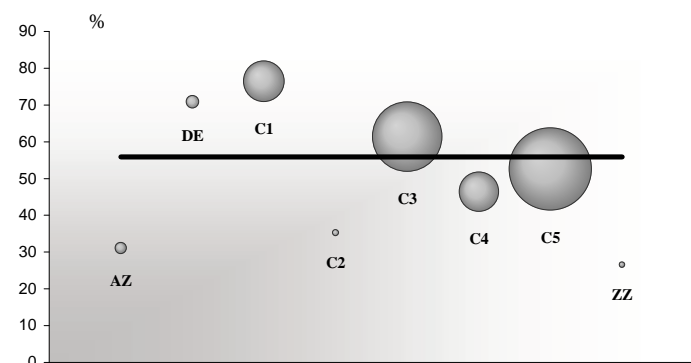
poids global  
poids par CPA

part du département dans le commerce global de la région 55,8 % à l'export, 55,5 % à l'import.  
part du département dans le commerce de la région pour un produit particulier, par exemple 76,4 % des exportations de produits des IAA (C1) de la région.

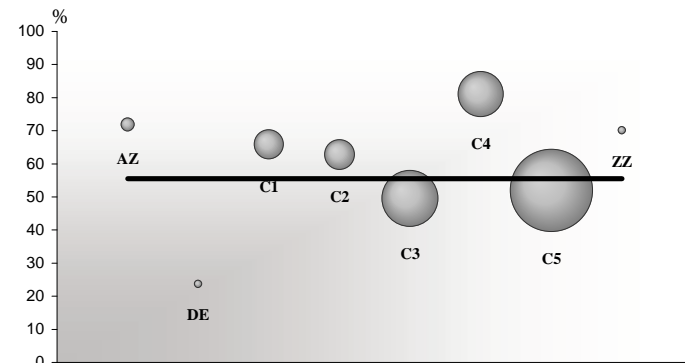
L'aire de chaque cercle représente la part de la Nomenclature Agrégée considérée dans les échanges du département. Ainsi, l'aire du cercle <Produits des IAA> (C1) figure 10,9 % des exportations du département, celle du cercle <Matériels de transport> (C4), 10,5 %

La représentation met donc en évidence les spécificités départementales selon une approche de type "point fort - point faible"

export



import



AZ Produits agricoles, sylvicoles, de la pêche et de l'aquaculture

C1 Produits des IAA

DE Hydrocarbures naturels

C2 Produits pétroliers raffinés et coke

C3 Equipements mécaniques, matériel électrique, électronique et optique

C4 Matériels de transport

C5 Autres produits industriels

ZZ Produits divers

► Palmarès produits sur la période 2T2013 - 1T2014

Exportation

millions d'euros

Nomenclature agrégée A129	valeur	%	rang antérieur*
Produits pharmaceutiques	2 781	16,7	1
Machines et équipements d'usage général	1 729	10,4	2
Matériel électrique	1 283	7,7	3
Appareils de mesure, d'essai, de navig. ; horlogerie	1 142	6,9	5
Chimie de base, mat. plastiques et caoutchouc synth.	895	5,4	4
Art. de joaillerie et bijouterie, instr. de musique	815	4,9	11
Équipements pour automobiles	797	4,8	6
Produits de la construction automobile	643	3,9	8
Boissons	584	3,5	7
Produits chimiques divers	566	3,4	9
Produits alimentaires divers	552	3,3	10
Produits du travail des grains et produits amylacés	369	2,2	12
Machines agricoles et forestières	368	2,2	13
Produits en plastique	344	2,1	14
Produits de la construction aéronautique et spatiale	255	1,5	19
autres	3 520	21,1	
Total	16 644	100	

\* période 2T2012 - 1T2013

Importation

millions d'euros

Nomenclature agrégée A129	valeur	%	rang antérieur*
Produits pharmaceutiques	2 693	15,3	1
Produits de la construction automobile	1 997	11,4	2
Machines et équipements d'usage général	1 388	7,9	3
Produits pétroliers raffinés et coke	1 142	6,5	4
Matériel électrique	1 013	5,8	6
Chimie de base, mat. plastiques et caoutchouc synth.	860	4,9	5
Articles d'habillement	601	3,4	7
Ouvrages en métaux (coutellerie, outils, quincaill.)	534	3,0	9
Produits chimiques divers	478	2,7	8
Produits en plastique	475	2,7	10
Équipements pour automobiles	438	2,5	11
Cuir, bagages et chaussures	380	2,2	12
Appareils de mesure, d'essai, de navig. ; horlogerie	306	1,7	13
Produits alimentaires divers	293	1,7	15
Téléphones et équipements de communication	261	1,5	14
autres	4 728	26,9	
Total	17 587	100	

\* période 2T2012 - 1T2013





► Poids du département dans les échanges commerciaux de la région - période 2T2013 - 1T2014

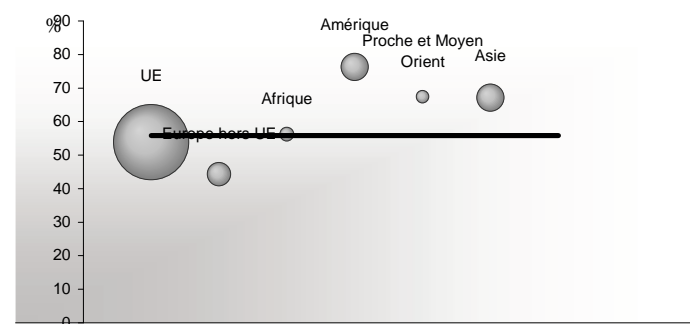
poids global  
poids par zones

part du département dans le commerce global de la région 55,8 % à l'export, 55,5 % à l'import.  
part du département dans le commerce de la région avec une zone particulière, par exemple 76,3 % des exportations de la région vers l'Amérique.

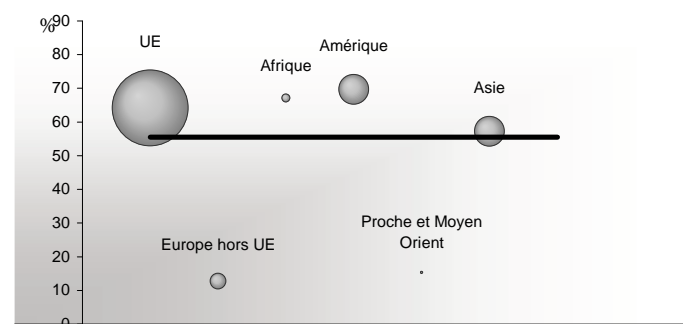
L'aire de chaque cercle représente la part de la zone considérée dans les échanges du département. Ainsi, l'aire du cercle <UE> figure 69,8 % des exportations du département, celle du cercle <Amérique>, 9,3 %

La représentation met donc en évidence les spécificités départementales selon une approche de type "point fort - point faible"

export



import



► Palmarès pays sur la période 2T2013 - 1T2014

Exportation	millions d'euros		
Pays	valeur	%	rang antérieur*
Allemagne	5 315	31,9	1
Royaume-Uni	1 220	7,3	2
Italie	1 180	7,1	3
Etats Unis	1 043	6,3	4
Espagne	684	4,1	6
Pays-Bas	658	4,0	5
Belgique	644	3,9	8
Suisse	581	3,5	7
Chine	488	2,9	9
Japon	447	2,7	10
Portugal	306	1,8	23
Pologne	273	1,6	13
Autriche	261	1,6	12
Turquie	251	1,5	11
Russie	161	1,0	14
autres	3 135	18,8	
Total	16 644	100	

\* période 2T2012 - 1T2013

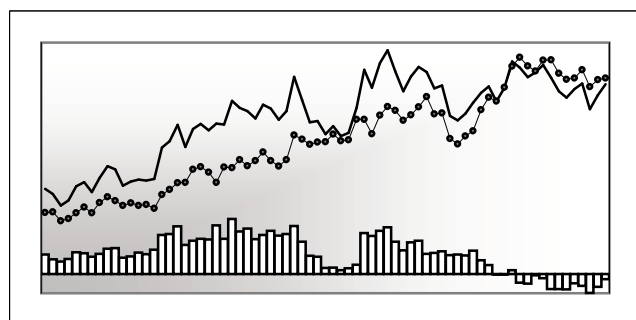
Importation	millions d'euros		
Pays	valeur	%	rang antérieur*
Allemagne	6 505	37,0	1
Etats Unis	1 728	9,8	2
Autriche	1 361	7,7	5
Chine	1 091	6,2	4
Pays-Bas	964	5,5	3
Italie	807	4,6	6
Royaume-Uni	526	3,0	8
Belgique	448	2,5	7
Espagne	385	2,2	9
Irlande	299	1,7	10
Suisse	243	1,4	13
Hongrie	237	1,3	15
Pologne	231	1,3	11
Turquie	222	1,3	12
Japon	184	1,0	14
autres	2 357	13,4	
Total	17 587	100	

\* période 2T2012 - 1T2013

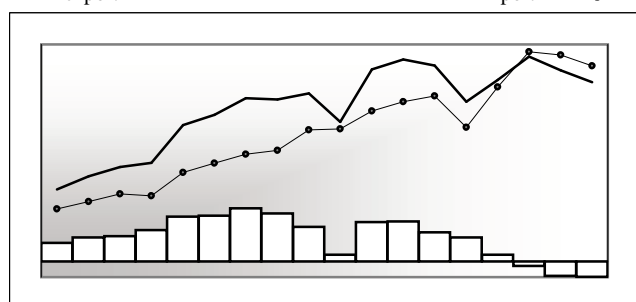




Données CAF/FAB hors matériel militaire en millions d'euros



	export	import	solde
1T1996	1 775	1 401	374
1T2013	3 355	3 527	-172
2T2013	3 439	3 659	-220
3T2013	3 033	3 389	-356
4T2013	3 260	3 501	-241
1T2014	3 430	3 524	-94



	export	import	solde
2008	14 097	12 238	1 859
2009	11 888	10 351	1 537
2010	13 217	12 785	432
2011	14 635	14 925	-290
2012	13 803	14 731	-928
2013	13 086	14 076	-990

Structure des échanges par branches et zones

Nomenclature agrégée A17	1T2014			2T2013 - 1T2014				
	export	import	solde	export	%	import	%	solde
AZ Produits agricoles, sylvicoles, de la pêche et de l'aquaculture	73	24	49	336	2,5	88	0,6	248
DE Hydrocarbures naturels, industries extractives, électricité, déchets	19	55	-36	78	0,6	236	1,7	-158
C1 Produits des IAA	144	136	7	559	4,2	559	4,0	0
C2 Produits pétroliers raffinés et coke	18	207	-189	85	0,6	677	4,8	-592
C3 Equipements mécaniques, matériel électrique, électronique et informat.	766	912	-145	3 327	25,3	4 012	28,5	-685
C4 Matériel de transport	617	155	462	2 014	15,3	601	4,3	1 412
C5 Autres produits industriels	1 770	2 027	-257	6 659	50,6	7 866	55,9	-1 207
= Industrie manufacturière	3 315	3 437	-122	12 645	96,1	13 715	97,5	-1 071
ZZ Produits divers	23	9	14	103	0,8	35	0,2	68
<b>Ensemble hors matériel militaire</b>	<b>3 430</b>	<b>3 524</b>	<b>-95</b>	<b>13 161</b>	<b>100</b>	<b>14 073</b>	<b>100</b>	<b>-912</b>
UE	2 622	1 823	798	9 956	75,6	6 976	49,6	2 980
dont Zone euro	2 071	1 640	432	8 034	61,0	6 263	44,5	1 771
Europe hors UE	378	892	-514	1 469	11,2	3 822	27,2	-2 352
Afrique	78	16	62	317	2,4	76	0,5	242
Amérique	109	188	-79	480	3,6	854	6,1	-374
Proche et Moyen Orient	49	35	14	168	1,3	113	0,8	55
Asie	190	378	-188	752	5,7	1 497	10,6	-745
Divers	4	192	-188	19	0,1	736	5,2	-717





► Poids du département dans les échanges commerciaux de la région - période 2T2013 - 1T2014

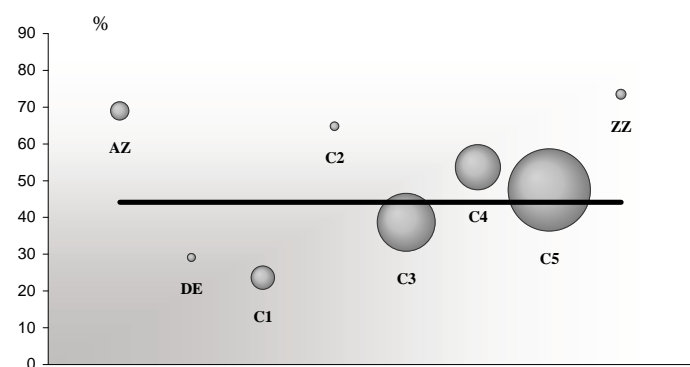
poids global  
poids par CPA

part du département dans le commerce global de la région 44,2 % à l'export, 44,5 % à l'import.  
part du département dans le commerce de la région pour un produit particulier, par exemple 23,6 % des exportations de produits des IAA (C1) de la région.

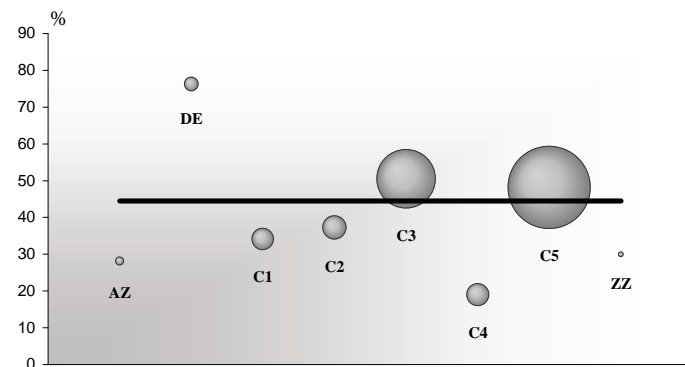
L'aire de chaque cercle représente la part de la Nomenclature Agrégée considérée dans les échanges du département. Ainsi, l'aire du cercle <Produits des IAA> (C1) figure 4,2 % des exportations du département, celle du cercle <Matériels de transport> (C4), 15,3 %

La représentation met donc en évidence les spécificités départementales selon une approche de type "point fort - point faible"

export



import



AZ Produits agricoles, sylvicoles, de la pêche et de l'aquaculture

C1 Produits des IAA

DE Hydrocarbures naturels

C2 Produits pétroliers raffinés et coke

C3 Equipements mécaniques, matériel électrique, électronique et optique

C4 Matériels de transport

C5 Autres produits industriels

ZZ Produits divers

► Palmarès produits sur la période 2T2013 - 1T2014

Exportation

millions d'euros

Nomenclature agrégée A129	valeur	%	rang
			antérieur*
Produits de la construction automobile	1 550	11,8	1
Chimie de base, mat. plastiques et caoutchouc synth.	1 087	8,3	4
Instruments à usage médical, optique et dentaire	1 026	7,8	5
Métaux non ferreux	956	7,3	3
Produits chimiques divers	897	6,8	6
Machines diverses d'usage spécifique	791	6,0	2
Machines et équipements d'usage général	711	5,4	7
Équip. électromédicaux de diagnostic et de trait.	497	3,8	8
Produits pharmaceutiques	496	3,8	10
Appareils de mesure, d'essai, de navig. ; horlogerie	480	3,6	9
Équipements pour automobiles	423	3,2	11
Cuir, bagages et chaussures	402	3,1	14
Matériel électrique	378	2,9	15
Produits de la culture et de l'élevage	330	2,5	13
Articles d'habillement	321	2,4	17
autres	2 817	21,4	
Total	13 161	100	

\* période 2T2012 - 1T2013

Importation

millions d'euros

Nomenclature agrégée A129	valeur	%	rang
			antérieur*
Produits pharmaceutiques	1 500	10,7	2
Chimie de base, mat. plastiques et caoutchouc synth.	1 429	10,2	1
Appareils de mesure, d'essai, de navig. ; horlogerie	1 078	7,7	4
Instruments à usage médical, optique et dentaire	1 044	7,4	5
Machines et équipements d'usage général	801	5,7	3
Produits pétroliers raffinés et coke	677	4,8	7
Métaux non ferreux	559	4,0	9
Cuir, bagages et chaussures	538	3,8	11
Matériel électrique	536	3,8	12
Équip. électromédicaux de diagnostic et de trait.	504	3,6	6
Produits chimiques divers	490	3,5	10
Machines diverses d'usage spécifique	447	3,2	8
Articles d'habillement	380	2,7	16
Équipements pour automobiles	334	2,4	14
Ordinateurs et équipements périphériques	321	2,3	17
autres	3 434	24,4	
Total	14 073	100	

\* période 2T2012 - 1T2013





► Poids du département dans les échanges commerciaux de la région - période 2T2013 - 1T2014

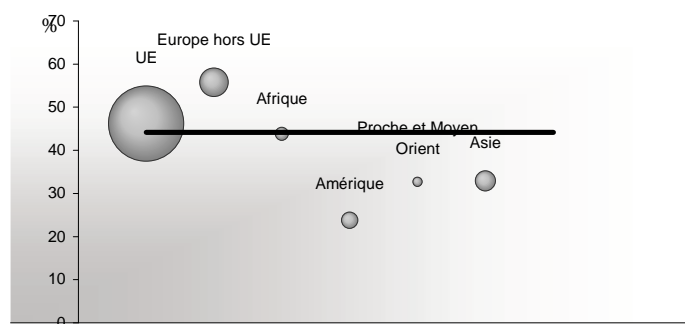
poids global  
poids par zones

part du département dans le commerce global de la région 44,2 % à l'export, 44,5 % à l'import.  
part du département dans le commerce de la région avec une zone particulière, par exemple 23,7 % des exportations de la région vers l'Amérique.

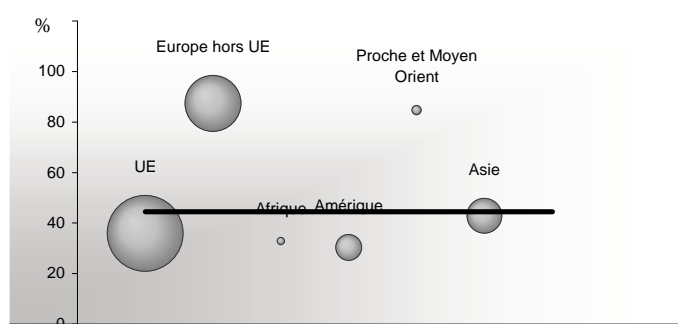
L'aire de chaque cercle représente la part de la zone considérée dans les échanges du département. Ainsi, l'aire du cercle <UE> figure 75,6 % des exportations du département, celle du cercle <Amérique>, 3,6 %

La représentation met donc en évidence les spécificités départementales selon une approche de type "point fort - point faible"

export



import



► Palmarès pays sur la période 2T2013 - 1T2014

Exportation	millions d'euros		
Pays	valeur	%	rang antérieur*
Allemagne	3 140	23,9	1
Pays-Bas	1 571	11,9	2
Suisse	1 060	8,1	5
Italie	1 042	7,9	3
Royaume-Uni	989	7,5	4
Espagne	857	6,5	6
Belgique	562	4,3	7
Autriche	314	2,4	8
Pologne	270	2,0	9
Chine	228	1,7	10
Suède	225	1,7	12
Etats Unis	202	1,5	15
Slovaquie	148	1,1	16
Russie	142	1,1	11
République tchèque	142	1,1	17
autres	2 269	17,2	
Total	13 161	100	

\* période 2T2012 - 1T2013

Importation	millions d'euros		
Pays	valeur	%	rang antérieur*
Suisse	3 547	25,2	1
Allemagne	2 912	20,7	2
Italie	1 184	8,4	3
Chine	901	6,4	4
Pays-Bas	706	5,0	5
Etats Unis	693	4,9	6
Pays NDA	566	4,0	11
Belgique	520	3,7	8
Espagne	437	3,1	7
Japon	281	2,0	9
République tchèque	197	1,4	12
Autriche	196	1,4	10
Pologne	157	1,1	14
Royaume-Uni	133	0,9	13
Slovaquie	115	0,8	15
autres	1 529	10,9	
Total	14 073	100	

\* période 2T2012 - 1T2013

