



Le chiffre du commerce extérieur

<http://lekiosque.finances.gouv.fr>



Alsace

1er trimestre 2013

résultats de mars

Réalisée chaque trimestre, la brochure régionale présente les données de cadrage du commerce extérieur de marchandises d'une région française et de ses départements.

Les informations sont présentées selon une nomenclature agrégée (niveaux spécifiques de NAF-CPF révision 2).

Les statistiques sont valorisées CAF (à l'importation) et FAB (à l'exportation) et ne subissent aucun traitement statistique tels que des estimations ou des corrections de variations saisonnières.

Les statistiques régionales du commerce extérieur n'intègrent pas les échanges de matériel militaire qui ne peuvent être connus que globalement.

► **Concepts & méthodes sur**

<http://lekiosque.finances.gouv.fr>

Réalisation

Direction générale des douanes et droits indirects

Département des statistiques et des études économiques

Unité diffusion et études économiques

diffusion.stat@douane.finances.gouv.fr

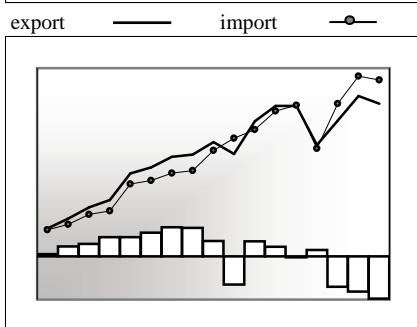
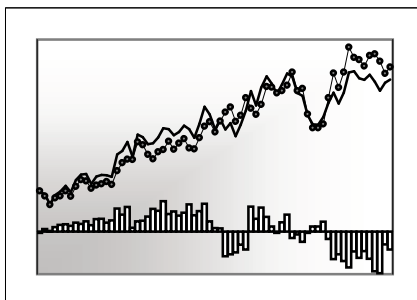
Plus de données auprès du

Centre d'informations statistiques

cis@douane.finances.gouv.fr



► **Données CAF/FAB hors matériel militaire en millions d'euros**



| | Export | Import | Solde |
|--------|--------|--------|-------|
| 1T1996 | 3 621 | 3 653 | -32 |
| 1T2012 | 7 387 | 8 005 | -618 |
| 2T2012 | 7 155 | 8 053 | -898 |
| 3T2012 | 6 872 | 7 815 | -943 |
| 4T2012 | 7 132 | 7 425 | -293 |
| 1T2013 | 7 228 | 7 635 | -407 |

| | Export | Import | Solde |
|------|--------|--------|--------|
| 2007 | 28 283 | 27 662 | 621 |
| 2008 | 28 257 | 28 324 | -67 |
| 2009 | 23 695 | 23 276 | 419 |
| 2010 | 26 553 | 28 522 | -1 969 |
| 2011 | 29 446 | 31 738 | -2 292 |
| 2012 | 28 545 | 31 298 | -2 753 |

► **Part des départements sur la période 2T2012 - 1T2013**

| Exportations | % | Importations | % |
|--------------|------|--------------|------|
| Bas-Rhin | 53,6 | Bas-Rhin | 54,0 |
| Haut-Rhin | 46,4 | Haut-Rhin | 46,0 |

Avertissement

La brochure est réalisée une fois par trimestre sur la base des résultats du dernier mois disponible (exemple : décembre pour le 4ème trimestre). Cependant, les statistiques régionales sont mises à jour chaque mois : ainsi, les chiffres présentés dans cette brochure peuvent être légèrement différents des données régionales les plus récentes.

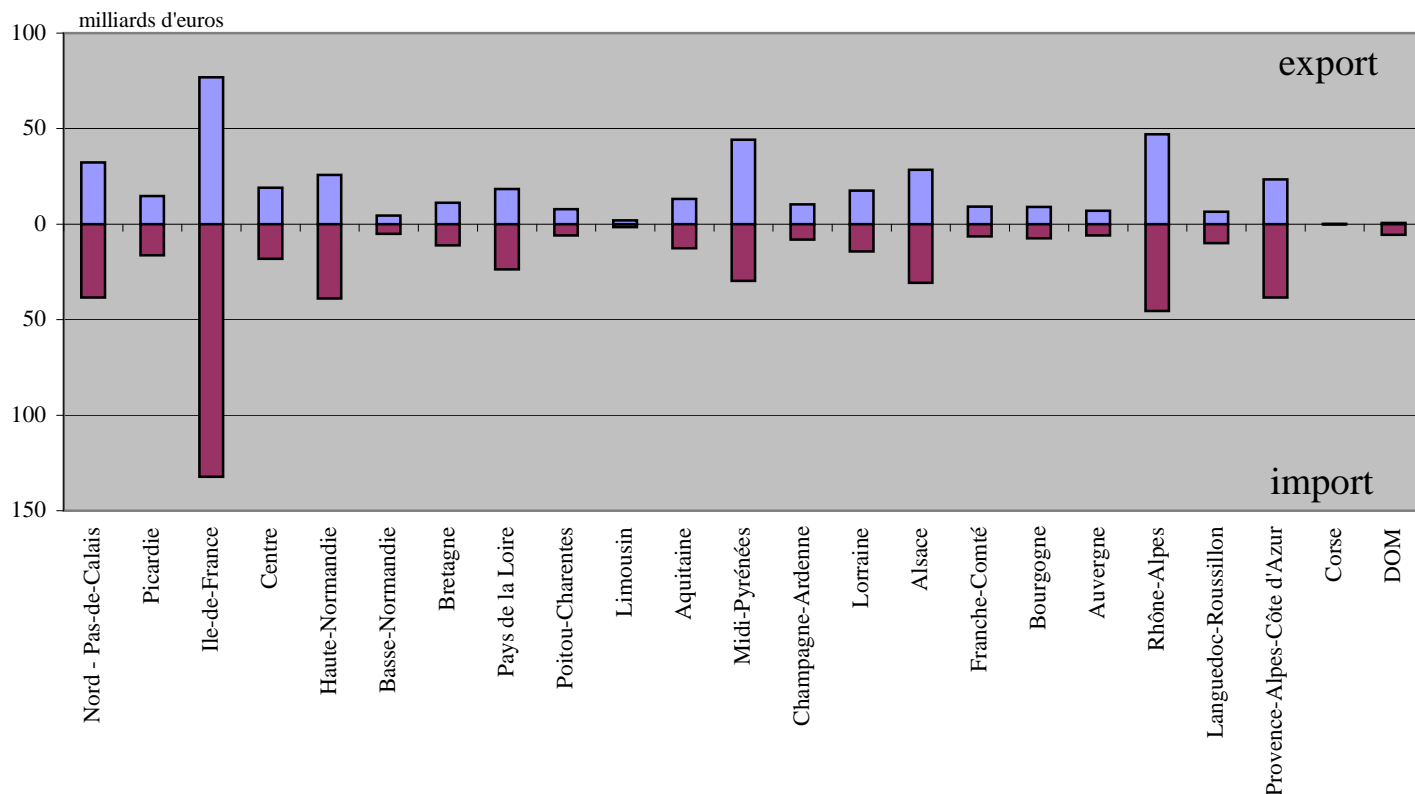
Les données sont présentées sur année glissante (4 derniers trimestres disponibles) afin d'éliminer les aléas saisonniers.

Le département indiqué est celui de départ ou de destination des marchandises sauf flux particuliers (pétrole, plateforme de distribution).



► La place de la région dans le commerce extérieur de la France - période 2T2012 - 1T2013

Alsace : 6,6 % des exportations de la France et 6,1 % des importations



Le territoire statistique de la France :

En terme de commerce extérieur, le territoire statistique de la France comprend la France continentale, la Corse, les départements d'Outre-mer et la Principauté de Monaco. Les échanges commerciaux de Monaco sont intégrés à la région Provence-Alpes-Côte d'Azur. Les flux commerciaux entre les différentes parties du territoire statistique de la France ne sont pas comptabilisés.

Des effets de structure :

Dans certains cas, le département indiqué sur les documents douaniers reprend celui de stockage et non forcément celui d'expédition (à l'exportation), de consommation ou d'utilisation (à l'importation). Ainsi, sans en être originaires ou à destination, des flux sont attribués aux régions possédant d'importantes plates-formes logistiques d'échanges commerciaux (aéroports, ports, entrepôts) : c'est notamment le cas pour les produits pétroliers.

Diffusion de la brochure et mise à jour des statistiques régionales :

Les statistiques régionales sont disponibles selon une périodicité trimestrielle, mais elles sont néanmoins mises à jour chaque mois. Ainsi, lors de la diffusion des résultats nationaux du mois de février, la période disponible la plus récente des statistiques régionales reste le dernier trimestre complet, soit le 4ème trimestre de l'année précédente, néanmoins mis à jour des enrichissements et corrections.

Cette brochure est réalisée **une fois par trimestre** sur la base des résultats du dernier mois disponible (exemple : mars pour le 1er trimestre, décembre pour le 4ème trimestre, ...). Les chiffres présentés dans la brochure (non mis à jour) peuvent donc être légèrement différents des statistiques obtenues par ailleurs (site Internet, demandes particulières, ...) qui sont, elles, actualisées chaque mois.

Cas particulier de l'électricité et du gaz naturel :

A compter de janvier 2005 (janvier 2006 dans le cas précis des échanges avec la Suisse), l'évolution de la législation communautaire du marché de l'énergie entraîne des conséquences pour la comptabilisation des échanges d'électricité (par ligne haute-tension) et de gaz naturel (par gazoduc) : ces flux sont attribués au département de PARIS (75), et non aux départements effectivement producteurs (à l'exportation) ou aux départements consommateurs/frontaliers (à l'importation). L'attention est donc appelée sur la spécificité des échanges de produits énergétiques de la région Ile-de-France et du département de Paris.





| Nomenclature agrégée A17 et A38 | millions d'euros | | | | | |
|--|------------------|--------------|-------------|-----------------|---------------|---------------|
| | 1T2013 | | | 2T2012 - 1T2013 | | |
| | export | import | solde | export | import | solde |
| AZ Produits agricoles, sylvicoles et piscicoles | 118 | 72 | 46 | 562 | 335 | 227 |
| DE Hydrocarbures naturels, autres produits des industries extractives, électricité, déchets | 73 | 88 | -15 | 261 | 359 | -99 |
| Produits manufacturés (C1 à C5) | 7 006 | 7 445 | -439 | 27 423 | 30 129 | -2 706 |
| C1 Produits des IAA | 573 | 405 | 168 | 2 346 | 1 628 | 718 |
| C2 Produits pétroliers raffinés et coke | 35 | 401 | -366 | 133 | 1 711 | -1 578 |
| C3 Equipements mécaniques, matériel électrique, électronique et informatique | 2 130 | 2 008 | 122 | 8 734 | 8 236 | 497 |
| <i>Produits informatiques, électroniques et optiques</i> | 659 | 712 | -52 | 2 784 | 2 975 | -191 |
| <i>Equipements électriques et ménagers</i> | 439 | 423 | 16 | 1 729 | 1 636 | 92 |
| <i>Machines industrielles et agricoles, diverses</i> | 1 031 | 873 | 158 | 4 221 | 3 625 | 596 |
| C4 Matériels de transport | 782 | 708 | 74 | 3 087 | 2 885 | 203 |
| <i>Industrie automobile</i> | 692 | 654 | 39 | 2 805 | 2 676 | 129 |
| <i>Industries aéronautique et spatiale, navale, ferroviaire, cycles et motocycles</i> | 89 | 54 | 35 | 282 | 208 | 74 |
| C5 Autres produits industriels | 3 487 | 3 924 | -438 | 13 123 | 15 669 | -2 546 |
| <i>Textiles, habillement et chaussures</i> | 366 | 527 | -161 | 1 376 | 2 036 | -661 |
| <i>Bois papier et carton</i> | 142 | 175 | -33 | 635 | 760 | -125 |
| <i>Produits chimiques, parfums et cosmétiques</i> | 1 037 | 919 | 117 | 3 510 | 3 612 | -103 |
| <i>Produits pharmaceutiques</i> | 783 | 904 | -120 | 2 869 | 3 704 | -835 |
| <i>Produits en caoutchouc, plastique, produits minéraux divers</i> | 210 | 315 | -105 | 870 | 1 319 | -449 |
| <i>Produits métallurgiques et métalliques</i> | 448 | 581 | -132 | 1 836 | 2 272 | -437 |
| <i>Produits manufacturés divers</i> | 501 | 504 | -3 | 2 028 | 1 965 | 63 |
| ZZ Produits divers (édition, communication, documents techniques, objets d'art, antiquités, ...) | 32 | 30 | 2 | 141 | 105 | 36 |
| Ensemble CAF/FAB hors matériel militaire | 7 228 | 7 635 | -407 | 28 386 | 30 928 | -2 542 |

► Comparaison des structures régionale et nationale - période 2T2012 - 1T2013

| Nomenclature agrégée A17 | millions d'euros | | | |
|--|------------------|-------------|-------------|-------------|
| | Région | | France | |
| | % export | % import | % export | % import |
| AZ Produits agricoles, sylvicoles et piscicoles | 2,0 | 1,1 | 3,8 | 2,3 |
| DE Hydrocarbures naturels, autres produits des industries extractives, électricités, déchets | 0,9 | 1,2 | 2,4 | 11,9 |
| Produits manufacturés | 96,6 | 97,4 | 93,0 | 85,2 |
| C1 Produits des IAA | 8,3 | 5,3 | 10,0 | 6,9 |
| C2 Produits pétroliers raffinés et coke | 0,5 | 5,5 | 3,1 | 6,1 |
| C3 Equipements mécaniques, matériel électrique, électronique et informatique | 30,8 | 26,6 | 19,0 | 19,6 |
| C4 Matériels de transport | 10,9 | 9,3 | 21,4 | 15,0 |
| C5 Produits manufacturés divers | 46,2 | 50,7 | 39,6 | 37,6 |
| ZZ Produits divers (édition, communication, ...) | 0,5 | 0,3 | 0,9 | 0,7 |
| Ensemble CAF/FAB hors matériel militaire | 100 | 100 | 100 | 100 |

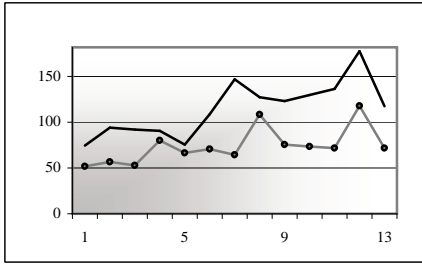




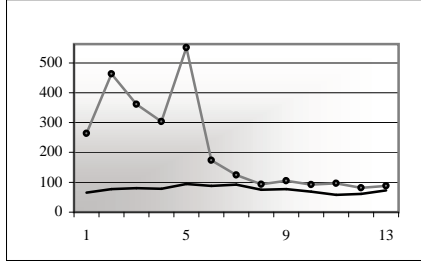
produits

Nomenclature agrégée A17 et A38

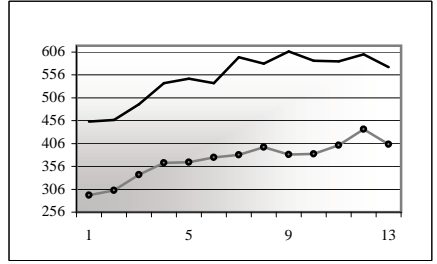
AZ - Produits agricoles



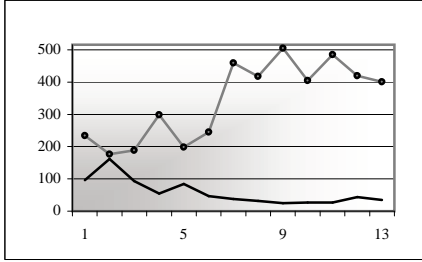
DE - Hydrocarbures naturels, ...



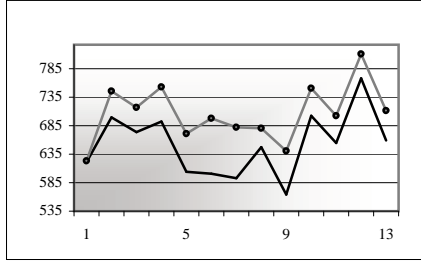
C1 - Produits des IAA



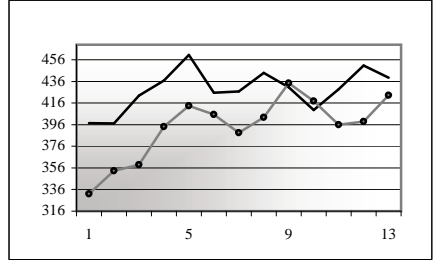
C2 - Produits pétroliers raffinés et coke



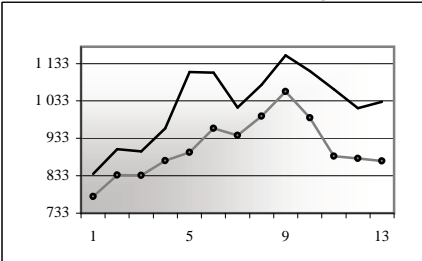
CI - Produits informatiques, électroniques, ...



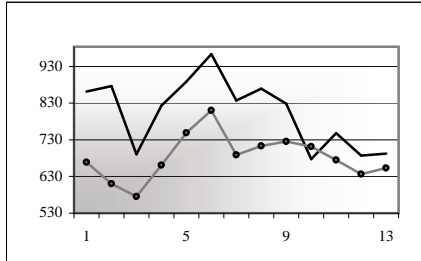
CJ - Equipements électriques et ménagers



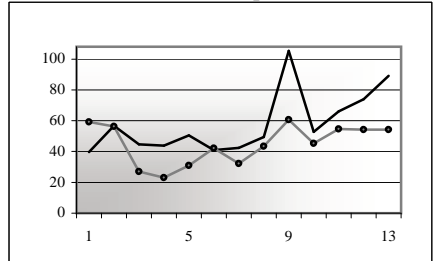
CK - Machines industrielles et agricoles, ...



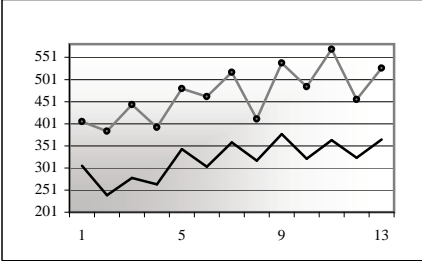
Industrie automobile



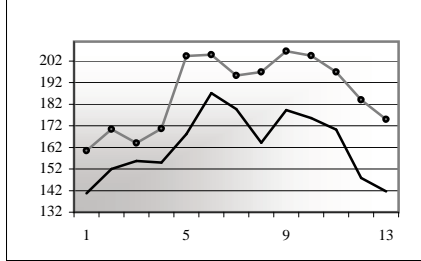
Autres matériels de transport



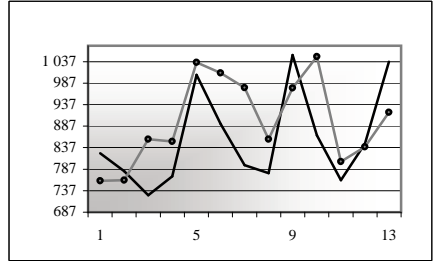
CB - Textiles, habillement, cuir et chaussures



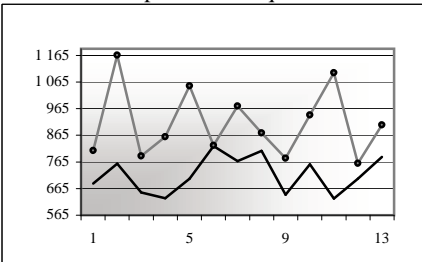
CC - Bois, papier et carton



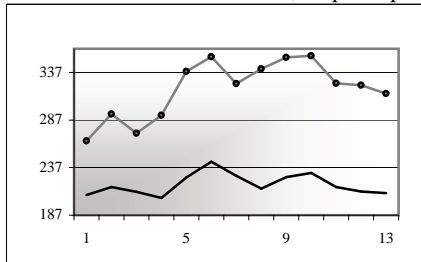
CE - Chimie, parfums, cosmétiques



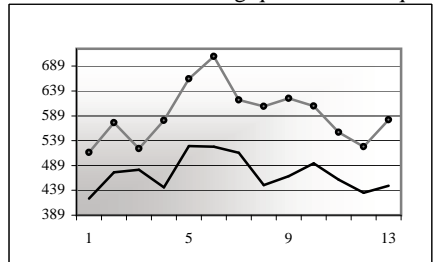
CF - Produits pharmaceutiques



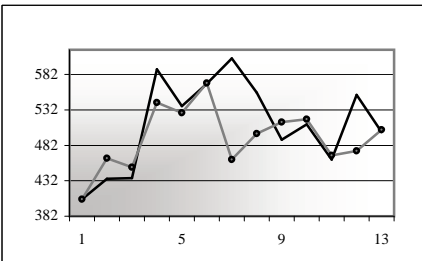
CG - Produits en caoutchouc, en plastique, ...



CH - Produits métallurgiques et métalliques



CM - Produits manufacturés divers



► Evolution au cours des 13 derniers trimestres

données en millions d'euros

- importation
- exportation





► *Palmarès produits sur la période 2T2012 - 1T2013*

| Nomenclature agrégée A129 | millions d'euros | | |
|--|------------------|------|--------------------|
| | valeur | % | rang antérieur* |
| Produits pharmaceutiques | 2 869 | 10,1 | 1 |
| Machines et équipements d'usage général | 2 385 | 8,4 | 2 |
| Chimie de base, mat. plastiques et caoutchouc synth | 1 922 | 6,8 | 4 |
| Produits de la construction automobile | 1 625 | 5,7 | 3 |
| Matériel électrique | 1 571 | 5,5 | 5 |
| Appareils de mesure, d'essai, de navig. ; horlogerie | 1 430 | 5,0 | 9 |
| Produits chimiques divers | 1 425 | 5,0 | 6 |
| Machines diverses d'usage spécifique | 1 284 | 4,5 | 7 |
| Équipements pour automobiles | 1 180 | 4,2 | 10 |
| Métaux non ferreux | 1 178 | 4,1 | 8 |
| Instruments à usage médical, optique et dentaire | 1 093 | 3,8 | 11 |
| Produits alimentaires divers | 764 | 2,7 | 12 |
| Boissons | 731 | 2,6 | 13 |
| Équip. électromédicaux de diagnostic et de trait. | 675 | 2,4 | 15 |
| Produits de la culture et de l'élevage | 547 | 1,9 | 18 |
| Art. de joaillerie et bijouterie, instr. de musique | 519 | 1,8 | 14 |
| Produits en plastique | 516 | 1,8 | 17 |
| Articles d'habillement | 499 | 1,8 | 16 |
| Cuir, bagages et chaussures | 471 | 1,7 | 21 |
| Ordinateurs et équipements périphériques | 465 | 1,6 | 19 |
| autres | 5 236 | 18,4 | |
| Total | 28 386 | 100 | |

* période 2T2011 - 1T2012

| Nomenclature agrégée A129 | millions d'euros | | |
|--|------------------|------|--------------------|
| | valeur | % | rang antérieur* |
| Produits pharmaceutiques | 3 704 | 12,0 | 1 |
| Chimie de base, mat. plastiques et caoutchouc synth | 2 501 | 8,1 | 2 |
| Machines et équipements d'usage général | 2 376 | 7,7 | 3 |
| Produits de la construction automobile | 1 914 | 6,2 | 4 |
| Produits pétroliers raffinés et coke | 1 711 | 5,5 | 5 |
| Matériel électrique | 1 440 | 4,7 | 6 |
| Appareils de mesure, d'essai, de navig. ; horlogerie | 1 287 | 4,2 | 7 |
| Instruments à usage médical, optique et dentaire | 1 111 | 3,6 | 8 |
| Produits chimiques divers | 1 000 | 3,2 | 9 |
| Articles d'habillement | 909 | 2,9 | 11 |
| Machines diverses d'usage spécifique | 860 | 2,8 | 10 |
| Cuir, bagages et chaussures | 848 | 2,7 | 15 |
| Équipements pour automobiles | 763 | 2,5 | 13 |
| Métaux non ferreux | 745 | 2,4 | 12 |
| Produits en plastique | 698 | 2,3 | 16 |
| Équip. électromédicaux de diagnostic et de trait. | 680 | 2,2 | 18 |
| Ouvrages en métaux (coutellerie, outils, quincaill.) | 674 | 2,2 | 14 |
| Produits sidérurgiques et 1ère Transform. de l'acier | 579 | 1,9 | 17 |
| Produits alimentaires divers | 484 | 1,6 | 19 |
| Ordinateurs et équipements périphériques | 394 | 1,3 | 22 |
| autres | 6 249 | 20,2 | |
| Total | 30 928 | 100 | |

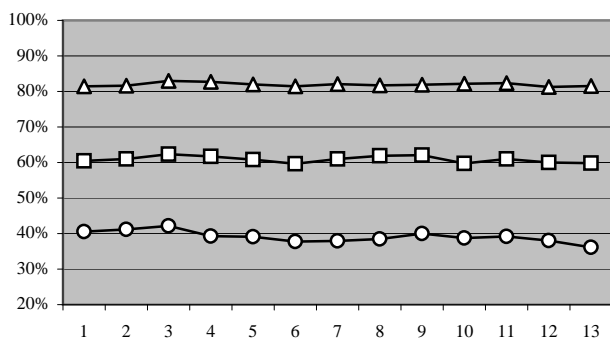
* période 2T2011 - 1T2012

► *Concentration des échanges : évolution au cours des 13 derniers trimestres*

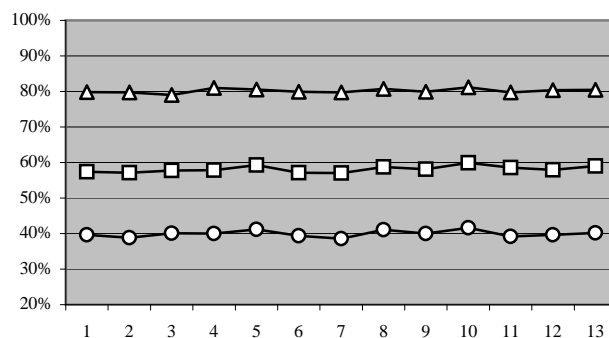
pourcentages cumulés par produits

5 premiers ○ 10 premiers □ 20 premiers △

exportations



importations



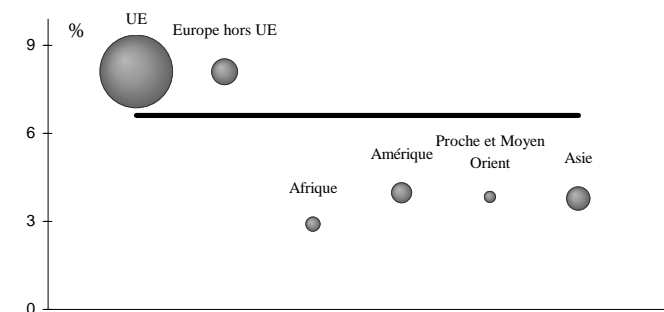


millions d'euros

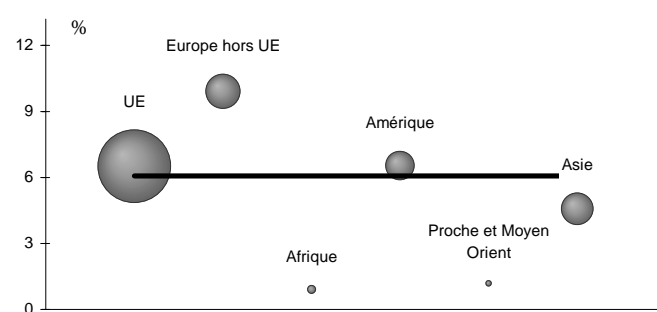
| | 1T2013 | | | 2T2012 - 1T2013 | | | Part en % | |
|---|--------------|--------------|-------------|-----------------|---------------|---------------|------------|------------|
| | export | import | solde | export | import | solde | Exp | Imp |
| Union européenne | 5 256 | 4 616 | 640 | 20 471 | 19 061 | 1 410 | 72,1 | 61,6 |
| dont Zone euro | 4 269 | 4 058 | 210 | 16 721 | 16 908 | -187 | 58,9 | 54,7 |
| Pays tiers | 1 972 | 3 018 | -1 046 | 7 915 | 11 867 | -3 952 | 27,9 | 38,4 |
| Europe hors UE | 692 | 1 052 | -360 | 2 726 | 4 316 | -1 590 | 9,6 | 14,0 |
| Afrique | 195 | 61 | 134 | 827 | 259 | 568 | 2,9 | 0,8 |
| Amérique | 418 | 721 | -303 | 1 668 | 2 950 | -1 282 | 5,9 | 9,5 |
| Proche et Moyen Orient | 130 | 35 | 96 | 524 | 130 | 395 | 1,8 | 0,4 |
| Asie | 527 | 908 | -381 | 2 130 | 3 623 | -1 494 | 7,5 | 11,7 |
| Divers | 10 | 242 | -232 | 41 | 590 | -549 | 0,1 | 1,9 |
| Ensemble hors matériel militaire | 7 228 | 7 635 | -407 | 28 386 | 30 928 | -2 542 | 100 | 100 |

► Part de la région dans le commerce de la France : globalement et par zones

Exportations



Importations



— poids global part de la région dans le commerce global de la France 6,6 % à l'export, 6,1 % à l'import.
 ● poids par zones part de la région dans le commerce de la France avec une zone particulière, par exemple 2,9 % des exportations de la France vers l'Afrique.

l'aire des cercles représente la part de la zone au niveau de la seule région. Ainsi, l'aire du cercle <UE> figure 72,1 % des exportations de la région et celle du cercle <Amérique>, 5,9 %

► Palmarès pays sur la période 2T2012 - 1T2013

| Pays | Exportations | | |
|--------------|---------------|------------|-----------------|
| | valeur | % | rang antérieur* |
| Allemagne | 8 223 | 29,0 | 1 |
| Pays-Bas | 2 491 | 8,8 | 2 |
| Royaume-Uni | 2 011 | 7,1 | 4 |
| Italie | 1 989 | 7,0 | 3 |
| Suisse | 1 550 | 5,5 | 6 |
| Espagne | 1 330 | 4,7 | 5 |
| Belgique | 1 161 | 4,1 | 7 |
| Etats Unis | 1 023 | 3,6 | 8 |
| Chine | 632 | 2,2 | 10 |
| Autriche | 565 | 2,0 | 11 |
| Pologne | 523 | 1,8 | 9 |
| Turquie | 462 | 1,6 | 14 |
| Japon | 376 | 1,3 | 12 |
| Russie | 368 | 1,3 | 16 |
| Suède | 342 | 1,2 | 13 |
| Autres | 5 339 | 18,8 | |
| Total | 28 386 | 100 | |

* période 2T2011 - 1T2012

| Pays | Importations | | |
|--------------------|---------------|------------|-----------------|
| | valeur | % | rang antérieur* |
| Allemagne | 9 088 | 29,4 | 1 |
| Suisse | 3 738 | 12,1 | 2 |
| Etats Unis | 2 581 | 8,3 | 3 |
| Chine | 2 153 | 7,0 | 5 |
| Pays-Bas | 2 047 | 6,6 | 4 |
| Italie | 1 882 | 6,1 | 6 |
| Belgique | 1 123 | 3,6 | 7 |
| Autriche | 994 | 3,2 | 11 |
| Espagne | 806 | 2,6 | 8 |
| Royaume-Uni | 765 | 2,5 | 10 |
| Japon | 488 | 1,6 | 12 |
| Irlande | 423 | 1,4 | 9 |
| Pologne | 363 | 1,2 | 13 |
| République tchèque | 320 | 1,0 | 14 |
| Pays NDA | 284 | 0,9 | 49 |
| Autres | 3 874 | 12,5 | |
| Total | 30 928 | 100 | |

* période 2T2011 - 1T2012



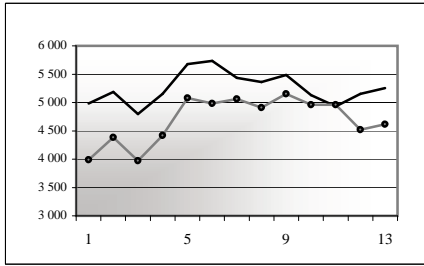


► Evolution au cours des 13 derniers trimestres

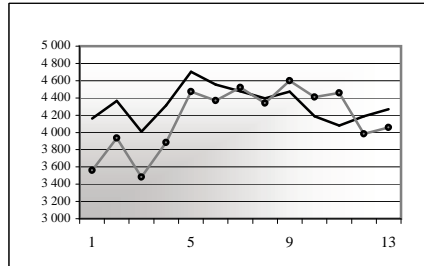
— export
● import

données en millions d'euros

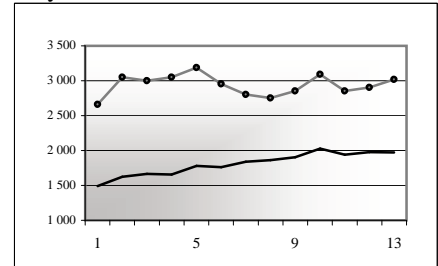
UE



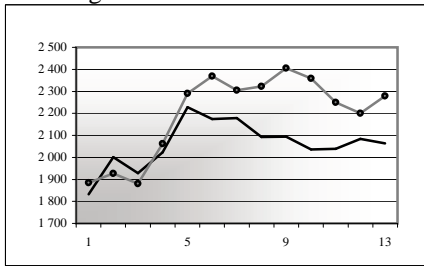
Zone euro



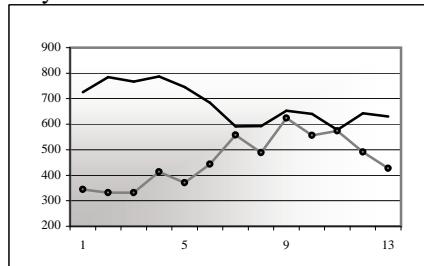
Pays tiers



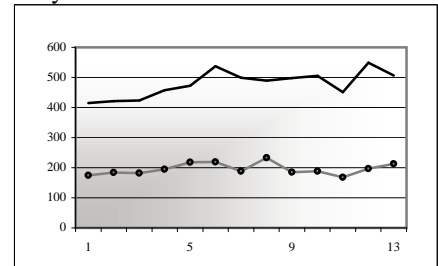
Allemagne



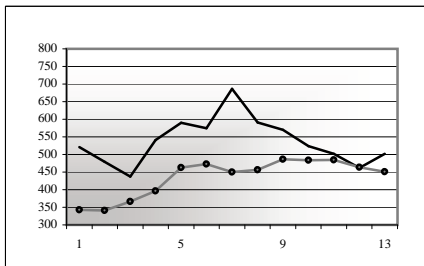
Pays-Bas



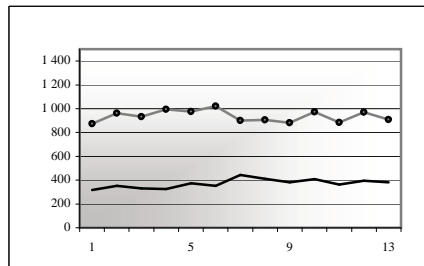
Royaume-Uni



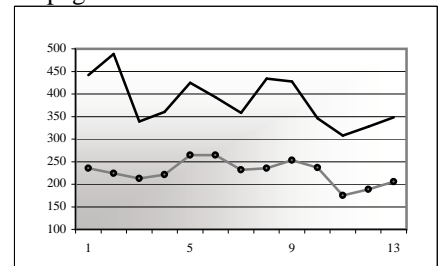
Italie



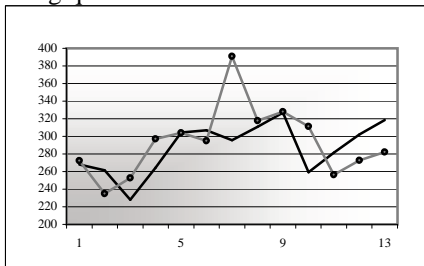
Suisse



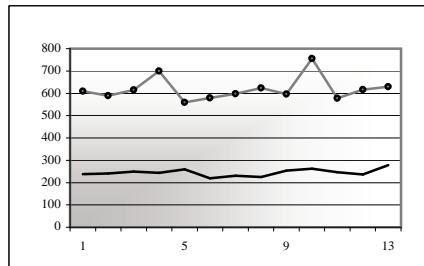
Espagne



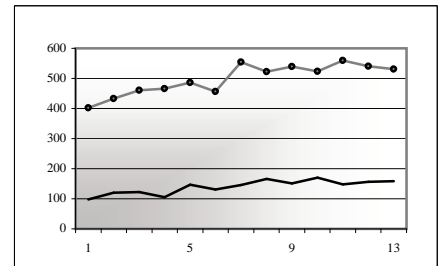
Belgique



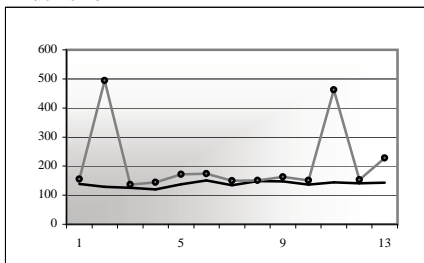
Etats Unis



Chine

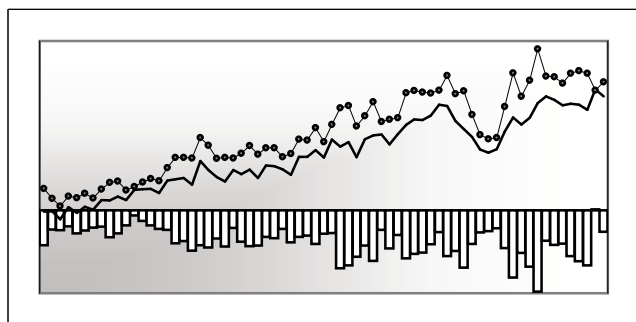


Autriche

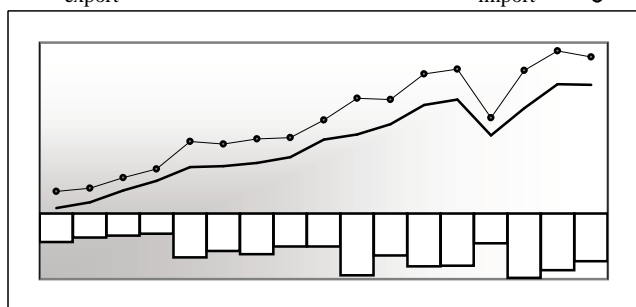




Données CAF/FAB hors matériel militaire en millions d'euros



| | export | import | solde |
|---------------|--------------|--------------|-------------|
| 1T1996 | 1 846 | 2 252 | -406 |
| 1T2012 | 3 739 | 4 272 | -533 |
| 2T2012 | 3 725 | 4 319 | -594 |
| 3T2012 | 3 631 | 4 273 | -642 |
| 4T2012 | 3 991 | 3 978 | 13 |
| 1T2013 | 3 872 | 4 121 | -249 |



| | export | import | solde |
|-------------|---------------|---------------|---------------|
| 2007 | 13 818 | 15 768 | -1 950 |
| 2008 | 14 160 | 16 086 | -1 926 |
| 2009 | 11 916 | 13 016 | -1 100 |
| 2010 | 13 619 | 15 991 | -2 372 |
| 2011 | 15 139 | 17 232 | -2 093 |
| 2012 | 15 086 | 16 841 | -1 755 |

Structure des échanges par branches et zones

| Nomenclature agrégée A17 | 1T2013 | | | 2T2012 - 1T2013 | | | | |
|---|--------------|--------------|-------------|-----------------|-------------|---------------|-------------|---------------|
| | export | import | solde | export | % | import | % | solde |
| AZ Produits agricoles, sylvicoles, de la pêche et de l'aquaculture | 30 | 50 | -20 | 167 | 1,1 | 232 | 1,4 | -65 |
| DE Hydrocarbures naturels, industries extractives, électricité, déchets | 52 | 16 | 35 | 178 | 1,2 | 66 | 0,4 | 112 |
| C1 Produits des IAA | 439 | 267 | 172 | 1 809 | 11,9 | 1 097 | 6,6 | 712 |
| C2 Produits pétroliers raffinés et coke | 11 | 259 | -248 | 41 | 0,3 | 1 075 | 6,4 | -1 035 |
| C3 Equipements mécaniques, matériel électrique, électronique et informat. | 1 233 | 1 013 | 221 | 4 768 | 31,3 | 3 924 | 23,5 | 844 |
| C4 Matériel de transport | 379 | 551 | -172 | 1 562 | 10,3 | 2 184 | 13,1 | -623 |
| C5 Autres produits industriels = Industrie manufacturière | 1 720 | 1 947 | -226 | 6 659 | 43,8 | 8 036 | 48,1 | -1 377 |
| | 3 782 | 4 036 | -254 | 14 839 | 97,5 | 16 317 | 97,8 | -1 477 |
| ZZ Produits divers | 9 | 19 | -11 | 34 | 0,2 | 75 | 0,4 | -41 |
| Ensemble hors matériel militaire | 3 872 | 4 121 | -249 | 15 218 | 100 | 16 690 | 100 | -1 472 |
| UE | 2 689 | 2 882 | -193 | 10 718 | 70,4 | 11 672 | 69,9 | -954 |
| <i>dont Zone euro</i> | 2 209 | 2 510 | -301 | 8 806 | 57,9 | 10 265 | 61,5 | -1 459 |
| Europe hors UE | 313 | 121 | 192 | 1 205 | 7,9 | 465 | 2,8 | 741 |
| Afrique | 104 | 39 | 65 | 423 | 2,8 | 162 | 1,0 | 260 |
| Amérique | 332 | 506 | -174 | 1 240 | 8,1 | 2 147 | 12,9 | -907 |
| Proche et Moyen Orient | 82 | 7 | 75 | 336 | 2,2 | 20 | 0,1 | 316 |
| Asie | 346 | 501 | -155 | 1 270 | 8,3 | 1 988 | 11,9 | -718 |
| Divers | 7 | 65 | -58 | 27 | 0,2 | 236 | 1,4 | -209 |





► Poids du département dans les échanges commerciaux de la région - période 2T2012 - 1T2013

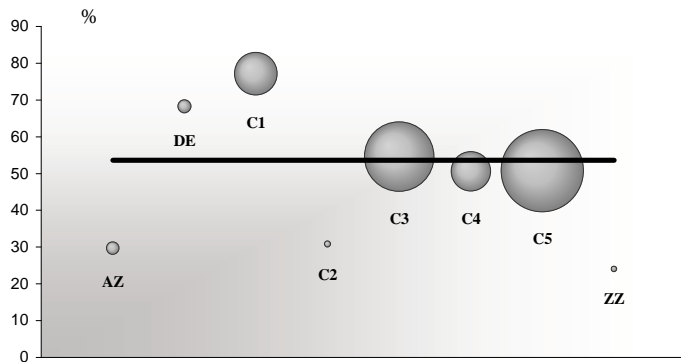
poids global —
poids par CPA ○

part du département dans le commerce global de la région 53,6 % à l'export, 54 % à l'import.
part du département dans le commerce de la région pour un produit particulier, par exemple 77,1 % des exportations de produits des IAA (C1) de la région.

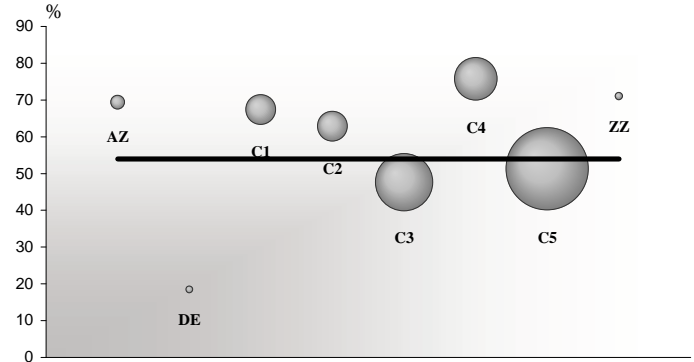
L'aire de chaque cercle représente la part de la Nomenclature Agrégée considérée dans les échanges du département. Ainsi, l'aire du cercle <Produits des IAA> (C1) figure 11,9 % des exportations du département, celle du cercle <Matériels de transport> (C4), 10,3 %

La représentation met donc en évidence les spécificités départementales selon une approche de type "point fort - point faible"

export



import



AZ Produits agricoles, sylvicoles, de la pêche et de l'aquaculture

C1 Produits des IAA

DE Hydrocarbures naturels

C2 Produits pétroliers raffinés et coke

C3 Equipements mécaniques, matériel électrique, électronique et optique

C4 Matériels de transport

C5 Autres produits industriels

ZZ Produits divers

► Palmarès produits sur la période 2T2012 - 1T2013

| Exportation | millions d'euros | | |
|--|------------------|------|-----------------|
| | valeur | % | rang antérieur* |
| Nomenclature agrégée A129 | | | |
| Produits pharmaceutiques | 2 395 | 15,7 | 1 |
| Machines et équipements d'usage général | 1 660 | 10,9 | 2 |
| Matériel électrique | 1 231 | 8,1 | 3 |
| Chimie de base, mat. plastiques et caoutchouc synth. | 955 | 6,3 | 4 |
| Appareils de mesure, d'essai, de navig. ; horlogerie | 798 | 5,2 | 11 |
| Équipements pour automobiles | 779 | 5,1 | 5 |
| Boissons | 571 | 3,8 | 9 |
| Produits de la construction automobile | 545 | 3,6 | 6 |
| Produits chimiques divers | 541 | 3,6 | 10 |
| Produits alimentaires divers | 534 | 3,5 | 8 |
| Art. de joaillerie et bijouterie, instr. de musique | 451 | 3,0 | 7 |
| Produits du travail des grains et produits amylacés | 389 | 2,6 | 12 |
| Machines agricoles et forestières | 386 | 2,5 | 13 |
| Produits en plastique | 346 | 2,3 | 14 |
| Ouvrages en métaux (coutellerie, outils, quincaill.) | 251 | 1,6 | 16 |
| autres | 3 386 | 22,3 | |
| Total | 15 218 | 100 | |

* période 2T2011 - 1T2012

| Importation | millions d'euros | | |
|--|------------------|------|-----------------|
| | valeur | % | rang antérieur* |
| Nomenclature agrégée A129 | | | |
| Produits pharmaceutiques | 2 254 | 13,5 | 2 |
| Produits de la construction automobile | 1 641 | 9,8 | 1 |
| Machines et équipements d'usage général | 1 357 | 8,1 | 3 |
| Produits pétroliers raffinés et coke | 1 075 | 6,4 | 4 |
| Chimie de base, mat. plastiques et caoutchouc synth. | 988 | 5,9 | 5 |
| Matériel électrique | 966 | 5,8 | 6 |
| Articles d'habillement | 608 | 3,6 | 7 |
| Produits chimiques divers | 509 | 3,0 | 9 |
| Ouvrages en métaux (coutellerie, outils, quincaill.) | 497 | 3,0 | 8 |
| Produits en plastique | 476 | 2,9 | 10 |
| Équipements pour automobiles | 413 | 2,5 | 11 |
| Cuir, bagages et chaussures | 378 | 2,3 | 12 |
| Téléphones et équipements de communication | 320 | 1,9 | 18 |
| Appareils de mesure, d'essai, de navig. ; horlogerie | 316 | 1,9 | 13 |
| Produits alimentaires divers | 270 | 1,6 | 15 |
| autres | 4 621 | 27,7 | |
| Total | 16 690 | 100 | |

* période 2T2011 - 1T2012





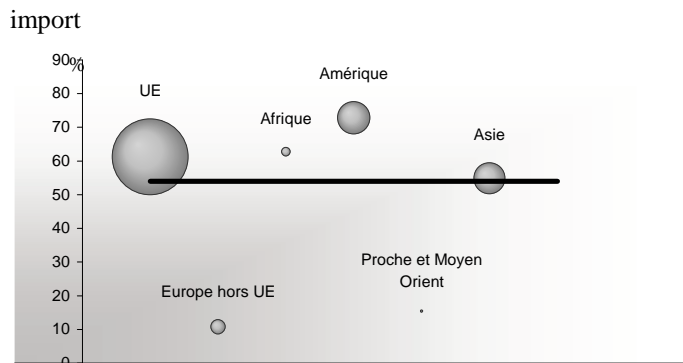
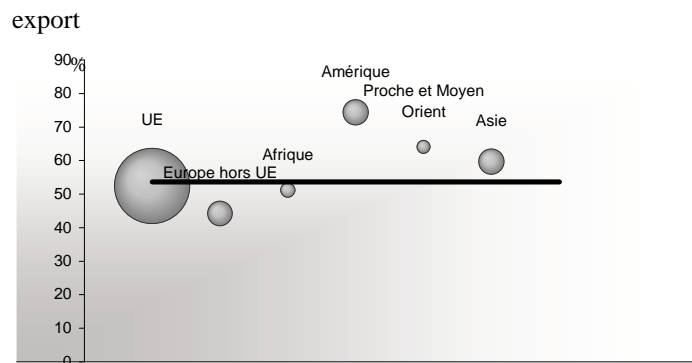
► Poids du département dans les échanges commerciaux de la région - période 2T2012 - 1T2013

poids global
 poids par zones

part du département dans le commerce global de la région 53,6 % à l'export, 54 % à l'import.
 part du département dans le commerce de la région avec une zone particulière, par exemple 74,4 % des exportations de la région vers l'Amérique.

L'aire de chaque cercle représente la part de la zone considérée dans les échanges du département. Ainsi, l'aire du cercle <UE> figure 70,4 % des exportations du département, celle du cercle <Amérique>, 8,1 %

La représentation met donc en évidence les spécificités départementales selon une approche de type "point fort - point faible"



► Palmarès pays sur la période 2T2012 - 1T2013

| Exportation | millions d'euros | | |
|-------------|------------------|------|--------------------|
| | valeur | % | rang antérieur* |
| Allemagne | 5 184 | 34,1 | 1 |
| Royaume-Uni | 1 052 | 6,9 | 3 |
| Italie | 962 | 6,3 | 2 |
| Etats Unis | 839 | 5,5 | 4 |
| Pays-Bas | 668 | 4,4 | 5 |
| Espagne | 647 | 4,3 | 6 |
| Suisse | 602 | 4,0 | 8 |
| Belgique | 597 | 3,9 | 7 |
| Chine | 391 | 2,6 | 10 |
| Japon | 322 | 2,1 | 11 |
| Turquie | 267 | 1,8 | 12 |
| Autriche | 256 | 1,7 | 13 |
| Pologne | 242 | 1,6 | 9 |
| Russie | 162 | 1,1 | 18 |
| Danemark | 153 | 1,0 | 15 |
| autres | 2 876 | 18,9 | |
| Total | 15 218 | 100 | |

* période 2T2011 - 1T2012

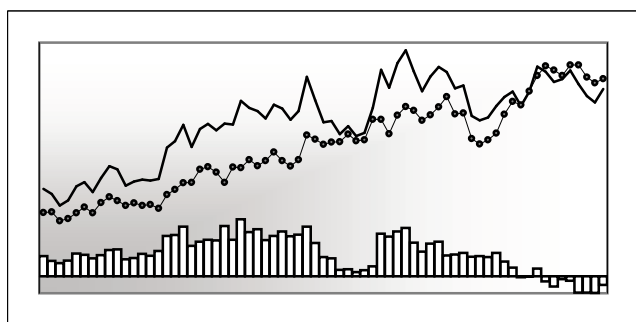
| Importation | millions d'euros | | |
|-------------|------------------|------|--------------------|
| | valeur | % | rang antérieur* |
| Allemagne | 5 968 | 35,8 | 1 |
| Etats Unis | 1 917 | 11,5 | 2 |
| Pays-Bas | 1 169 | 7,0 | 3 |
| Chine | 1 116 | 6,7 | 4 |
| Autriche | 769 | 4,6 | 10 |
| Italie | 763 | 4,6 | 7 |
| Belgique | 626 | 3,8 | 5 |
| Royaume-Uni | 593 | 3,6 | 8 |
| Espagne | 375 | 2,2 | 9 |
| Irlande | 345 | 2,1 | 6 |
| Pologne | 222 | 1,3 | 14 |
| Turquie | 199 | 1,2 | 11 |
| Suisse | 188 | 1,1 | 12 |
| Japon | 169 | 1,0 | 18 |
| Hongrie | 155 | 0,9 | 13 |
| autres | 2 117 | 12,7 | |
| Total | 16 690 | 100 | |

* période 2T2011 - 1T2012

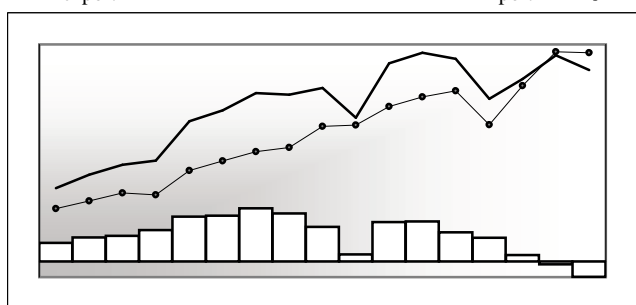




Données CAF/FAB hors matériel militaire en millions d'euros



| | export | import | solde |
|--------|--------|--------|-------|
| 1T1996 | 1 775 | 1 401 | 374 |
| 1T2012 | 3 648 | 3 733 | -85 |
| 2T2012 | 3 430 | 3 734 | -304 |
| 3T2012 | 3 241 | 3 543 | -302 |
| 4T2012 | 3 141 | 3 448 | -307 |
| 1T2013 | 3 356 | 3 514 | -158 |



| | export | import | solde |
|------|--------|--------|-------|
| 2007 | 14 465 | 11 893 | 2 572 |
| 2008 | 14 097 | 12 238 | 1 859 |
| 2009 | 11 778 | 10 261 | 1 517 |
| 2010 | 12 935 | 12 531 | 404 |
| 2011 | 14 307 | 14 506 | -199 |
| 2012 | 13 460 | 14 457 | -997 |

Structure des échanges par branches et zones

| Nomenclature agrégée A17 | 1T2013 | | | 2T2012 - 1T2013 | | | | |
|---|--------------|--------------|-------------|-----------------|------------|---------------|------------|---------------|
| | export | import | solde | export | % | import | % | solde |
| AZ Produits agricoles, sylvicoles, de la pêche et de l'aquaculture | 88 | 22 | 66 | 395 | 3,0 | 103 | 0,7 | 292 |
| DE Hydrocarbures naturels, industries extractives, électricité, déchets | 21 | 72 | -51 | 83 | 0,6 | 293 | 2,1 | -210 |
| C1 Produits des IAA | 134 | 138 | -4 | 537 | 4,1 | 531 | 3,7 | 6 |
| C2 Produits pétroliers raffinés et coke | 24 | 142 | -117 | 92 | 0,7 | 635 | 4,5 | -544 |
| C3 Equipements mécaniques, matériel électrique, électronique et informat. | 897 | 995 | -98 | 3 965 | 30,1 | 4 312 | 30,3 | -347 |
| C4 Matériel de transport | 403 | 157 | 246 | 1 526 | 11,6 | 700 | 4,9 | 826 |
| C5 Autres produits industriels = Industrie manufacturière | 1 766 | 1 978 | -211 | 6 464 | 49,1 | 7 633 | 53,6 | -1 169 |
| | 3 224 | 3 409 | -185 | 12 583 | 95,6 | 13 812 | 97,0 | -1 229 |
| ZZ Produits divers | 23 | 11 | 12 | 107 | 0,8 | 30 | 0,2 | 77 |
| Ensemble hors matériel militaire | 3 356 | 3 514 | -158 | 13 168 | 100 | 14 238 | 100 | -1 070 |
| UE | 2 567 | 1 734 | 833 | 9 753 | 74,1 | 7 389 | 51,9 | 2 365 |
| dont Zone euro | 2 060 | 1 549 | 512 | 7 915 | 60,1 | 6 643 | 46,7 | 1 273 |
| Europe hors UE | 379 | 931 | -551 | 1 520 | 11,5 | 3 851 | 27,0 | -2 331 |
| Afrique | 91 | 22 | 69 | 404 | 3,1 | 97 | 0,7 | 307 |
| Amérique | 86 | 215 | -129 | 428 | 3,2 | 803 | 5,6 | -375 |
| Proche et Moyen Orient | 49 | 28 | 21 | 189 | 1,4 | 110 | 0,8 | 79 |
| Asie | 181 | 407 | -226 | 860 | 6,5 | 1 635 | 11,5 | -775 |
| Divers | 3 | 177 | -174 | 14 | 0,1 | 354 | 2,5 | -339 |





► Poids du département dans les échanges commerciaux de la région - période 2T2012 - 1T2013

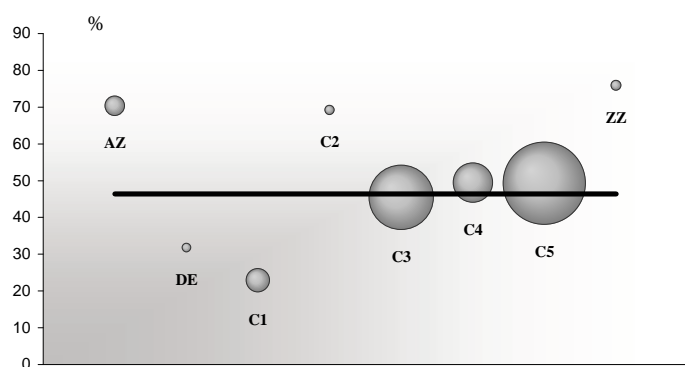
— poids global
○ poids par CPA

part du département dans le commerce global de la région 46,4 % à l'export, 46 % à l'import.
part du département dans le commerce de la région pour un produit particulier, par exemple 22,9 % des exportations de produits des IAA (C1) de la région.

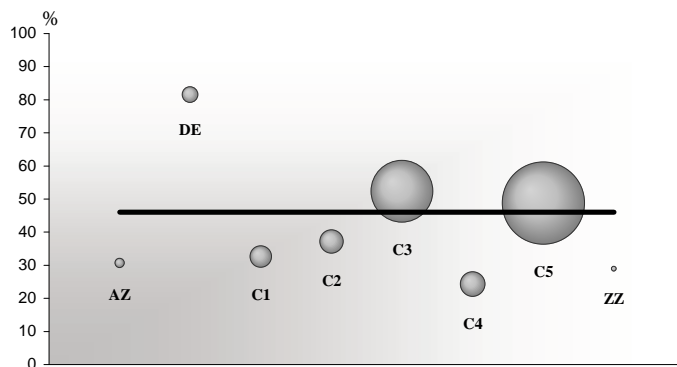
L'aire de chaque cercle représente la part de la Nomenclature Agrégée considérée dans les échanges du département. Ainsi, l'aire du cercle <Produits des IAA> (C1) figure 4,1 % des exportations du département, celle du cercle <Matériels de transport> (C4), 11,6 %

La représentation met donc en évidence les spécificités départementales selon une approche de type "point fort - point faible"

export



import



- AZ Produits agricoles, sylvicoles, de la pêche et de l'aquaculture
- DE Hydrocarbures naturels
- C1 Produits des IAA
- C2 Produits pétroliers raffinés et coke
- C3 Equipements mécaniques, matériel électrique, électronique et optique
- C4 Matériels de transport
- C5 Autres produits industriels
- ZZ Produits divers

► Palmarès produits sur la période 2T2012 - 1T2013

| Exportation Nomenclature agrégée A129 | millions d'euros | | |
|--|------------------|------|--------------------|
| | valeur | % | rang antérieur* |
| Produits de la construction automobile | 1 081 | 8,2 | 1 |
| Machines diverses d'usage spécifique | 1 053 | 8,0 | 2 |
| Métaux non ferreux | 1 045 | 7,9 | 3 |
| Chimie de base, mat. plastiques et caoutchouc synth. | 967 | 7,3 | 5 |
| Instruments à usage médical, optique et dentaire | 957 | 7,3 | 4 |
| Produits chimiques divers | 884 | 6,7 | 7 |
| Machines et équipements d'usage général | 725 | 5,5 | 6 |
| Équip. électromédicaux de diagnostic et de trait. | 667 | 5,1 | 9 |
| Appareils de mesure, d'essai, de navig. ; horlogerie | 632 | 4,8 | 8 |
| Produits pharmaceutiques | 474 | 3,6 | 10 |
| Équipements pour automobiles | 401 | 3,0 | 11 |
| Ordinateurs et équipements périphériques | 401 | 3,0 | 12 |
| Produits de la culture et de l'élevage | 390 | 3,0 | 16 |
| Cuir, bagages et chaussures | 369 | 2,8 | 13 |
| Matériel électrique | 340 | 2,6 | 14 |
| autres | 2 783 | 21,1 | |
| Total | 13 168 | 100 | |

* période 2T2011 - 1T2012

| Importation Nomenclature agrégée A129 | millions d'euros | | |
|--|------------------|------|--------------------|
| | valeur | % | rang antérieur* |
| Chimie de base, mat. plastiques et caoutchouc synth. | 1 513 | 10,6 | 1 |
| Produits pharmaceutiques | 1 450 | 10,2 | 2 |
| Machines et équipements d'usage général | 1 019 | 7,2 | 3 |
| Appareils de mesure, d'essai, de navig. ; horlogerie | 971 | 6,8 | 5 |
| Instruments à usage médical, optique et dentaire | 931 | 6,5 | 4 |
| Équip. électromédicaux de diagnostic et de trait. | 667 | 4,7 | 8 |
| Produits pétroliers raffinés et coke | 635 | 4,5 | 12 |
| Machines diverses d'usage spécifique | 627 | 4,4 | 6 |
| Métaux non ferreux | 583 | 4,1 | 7 |
| Produits chimiques divers | 491 | 3,4 | 10 |
| Matériel électrique | 474 | 3,3 | 9 |
| Cuir, bagages et chaussures | 470 | 3,3 | 13 |
| Équipements pour automobiles | 350 | 2,5 | 11 |
| Produits sidérurgiques et 1ère Transform. de l'acier | 318 | 2,2 | 14 |
| Articles d'habillement | 301 | 2,1 | 16 |
| autres | 3 437 | 24,1 | |
| Total | 14 238 | 100 | |

* période 2T2011 - 1T2012





► Poids du département dans les échanges commerciaux de la région - période 2T2012 - 1T2013

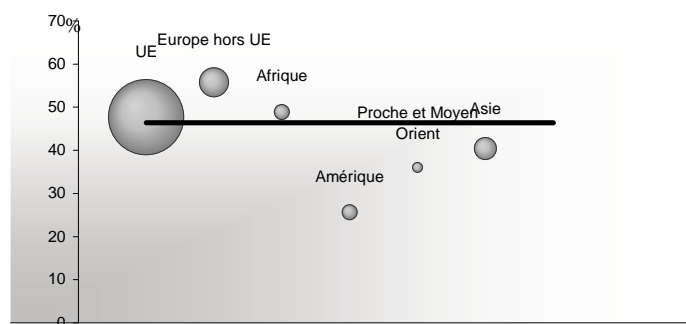
— poids global
○ poids par zones

part du département dans le commerce global de la région 46,4 % à l'export, 46 % à l'import.
part du département dans le commerce de la région avec une zone particulière, par exemple 25,6 % des exportations de la région vers l'Amérique.

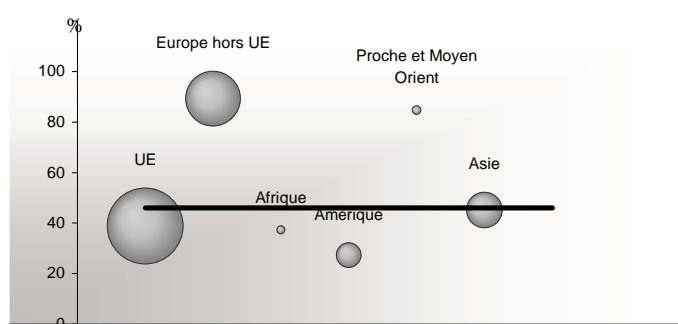
L'aire de chaque cercle représente la part de la zone considérée dans les échanges du département. Ainsi, l'aire du cercle <UE> figure 74,1 % des exportations du département, celle du cercle <Amérique>, 3,2 %

La représentation met donc en évidence les spécificités départementales selon une approche de type "point fort - point faible"

export



import



► Palmarès pays sur la période 2T2012 - 1T2013

| Exportation | millions d'euros | | |
|-------------|------------------|------|-----------------|
| | valeur | % | rang antérieur* |
| Allemagne | 3 039 | 23,1 | 1 |
| Pays-Bas | 1 823 | 13,8 | 2 |
| Italie | 1 027 | 7,8 | 3 |
| Royaume-Uni | 959 | 7,3 | 4 |
| Suisse | 948 | 7,2 | 5 |
| Espagne | 683 | 5,2 | 6 |
| Belgique | 564 | 4,3 | 7 |
| Autriche | 310 | 2,4 | 8 |
| Pologne | 281 | 2,1 | 9 |
| Chine | 241 | 1,8 | 10 |
| Russie | 207 | 1,6 | 13 |
| Suède | 205 | 1,6 | 11 |
| Turquie | 195 | 1,5 | 20 |
| Australie | 186 | 1,4 | 14 |
| Etats Unis | 185 | 1,4 | 12 |
| autres | 2 315 | 17,6 | |
| Total | 13 168 | 100 | |

* période 2T2011 - 1T2012

| Importation | millions d'euros | | |
|--------------------|------------------|------|-----------------|
| | valeur | % | rang antérieur* |
| Suisse | 3 550 | 24,9 | 1 |
| Allemagne | 3 120 | 21,9 | 2 |
| Italie | 1 119 | 7,9 | 3 |
| Chine | 1 037 | 7,3 | 4 |
| Pays-Bas | 878 | 6,2 | 5 |
| Etats Unis | 664 | 4,7 | 6 |
| Belgique | 497 | 3,5 | 8 |
| Espagne | 431 | 3,0 | 7 |
| Japon | 318 | 2,2 | 10 |
| Autriche | 225 | 1,6 | 11 |
| Pays NDA | 219 | 1,5 | 43 |
| République tchèque | 192 | 1,3 | 12 |
| Royaume-Uni | 172 | 1,2 | 9 |
| Pologne | 141 | 1,0 | 13 |
| Slovaquie | 129 | 0,9 | 24 |
| autres | 1 545 | 10,9 | |
| Total | 14 238 | 100 | |

* période 2T2011 - 1T2012

