



Le chiffre du commerce extérieur

<http://lekiosque.finances.gouv.fr>



Alsace

1er trimestre 2012

résultats de mars

Réalisée chaque trimestre, la brochure régionale présente les données de cadrage du commerce extérieur de marchandises d'une région française et de ses départements.

Les informations sont présentées selon une nomenclature agrégée (niveaux spécifiques de NAF-CPF révision 2).

Les statistiques sont valorisées CAF (à l'importation) et FAB (à l'exportation) et ne subissent aucun traitement statistique tels que des estimations ou des corrections de variations saisonnières.

Les statistiques régionales du commerce extérieur n'intègrent pas les échanges de matériel militaire qui ne peuvent être connus que globalement.

► **Concepts & méthodes sur**

<http://lekiosque.finances.gouv.fr>

Réalisation

Direction générale des douanes et droits indirects

Département des statistiques et des études économiques

Unité diffusion et études économiques

diffusion.stat@douane.finances.gouv.fr

diffusion.stat@douane.finances.gouv.fr

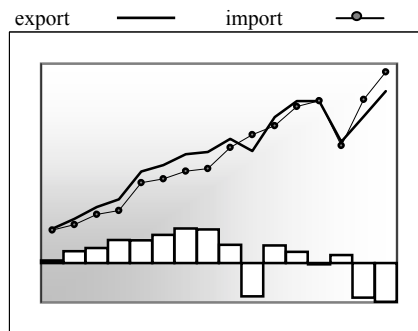
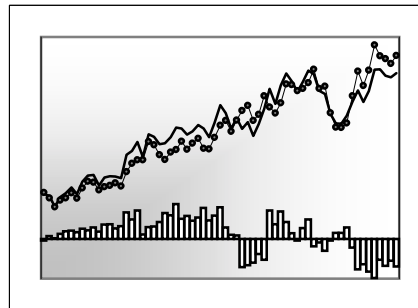
Plus de données auprès du

Centre d'informations statistiques

cis@douane.finances.gouv.fr



► **Données CAF/FAB hors matériel militaire en millions d'euros**



| | Export | Import | Solde |
|--------|--------|--------|-------|
| 1T1996 | 3 621 | 3 653 | -32 |
| 1T2011 | 7 451 | 8 217 | -766 |
| 2T2011 | 7 467 | 7 880 | -413 |
| 3T2011 | 7 267 | 7 794 | -527 |
| 4T2011 | 7 214 | 7 640 | -426 |
| 1T2012 | 7 350 | 7 891 | -541 |

| | Export | Import | Solde |
|------|--------|--------|--------|
| 2006 | 26 463 | 25 487 | 976 |
| 2007 | 28 283 | 27 662 | 621 |
| 2008 | 28 256 | 28 324 | -68 |
| 2009 | 23 693 | 23 260 | 433 |
| 2010 | 26 531 | 28 443 | -1 912 |
| 2011 | 29 400 | 31 531 | -2 131 |

► **Part des départements sur la période 2T2011 - 1T2012**

| Exportations | % | Importations | % |
|--------------|------|--------------|------|
| Bas-Rhin | 51,5 | Bas-Rhin | 53,4 |
| Haut-Rhin | 48,5 | Haut-Rhin | 46,6 |

Avertissement

La brochure est réalisée une fois par trimestre sur la base des résultats du dernier mois disponible (exemple : décembre pour le 4ème trimestre). Cependant, les statistiques régionales sont mises à jour chaque mois : ainsi, les chiffres présentés dans cette brochure peuvent être légèrement différents des données régionales les plus récentes.

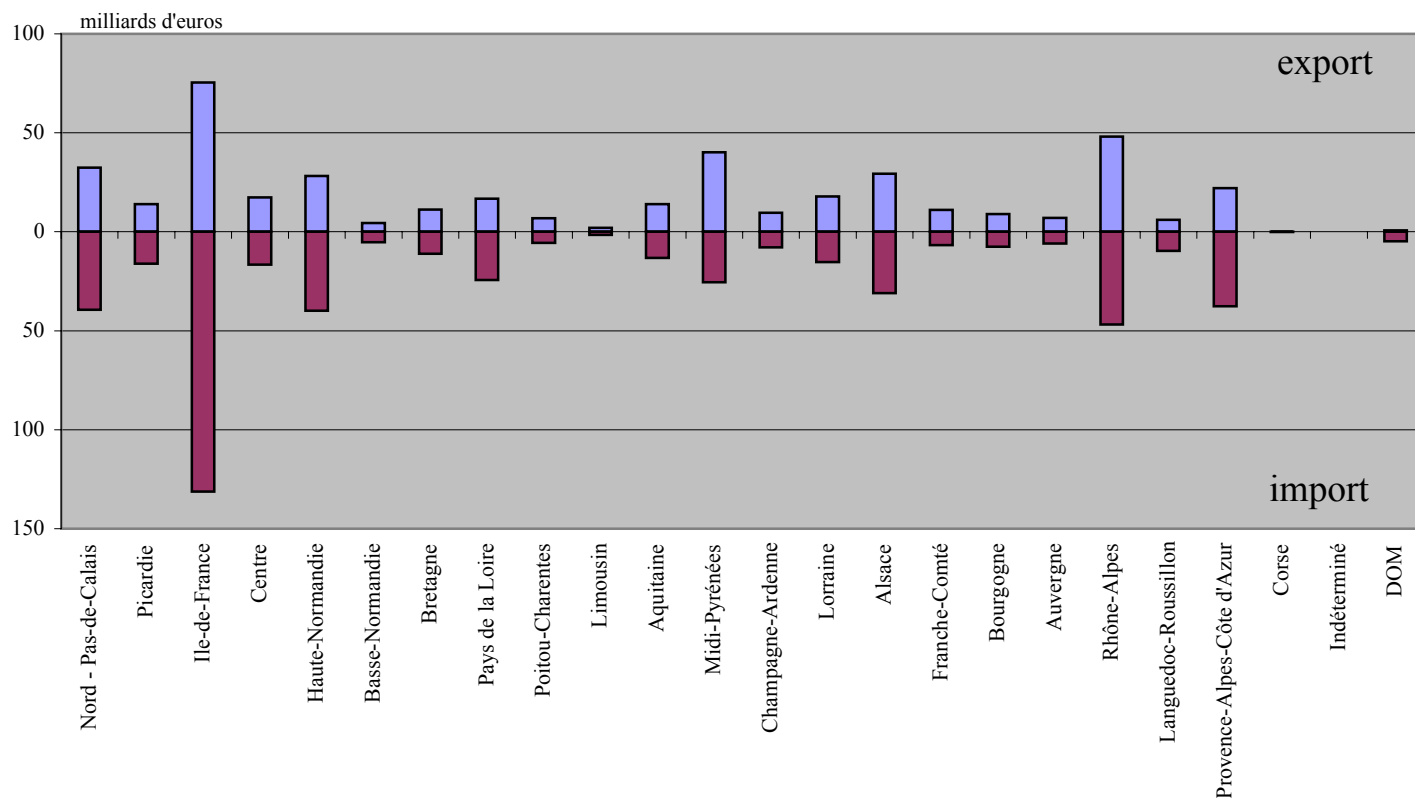
Les données sont présentées sur année glissante (4 derniers trimestres disponibles) afin d'éliminer les aléas saisonniers.

Le département indiqué est celui de départ ou de destination des marchandises sauf flux particuliers (pétrole, plateforme de distribution).



► La place de la région dans le commerce extérieur de la France - période 2T2011 - 1T2012

Alsace : 6,9 % des exportations de la France et 6,2 % des importations



Le territoire statistique de la France :

En terme de commerce extérieur, le territoire statistique de la France comprend la France continentale, la Corse, les départements d'Outre-mer et la Principauté de Monaco. Les échanges commerciaux de Monaco sont intégrés à la région Provence-Alpes-Côte d'Azur. Les flux commerciaux entre les différentes parties du territoire statistique de la France ne sont pas comptabilisés.

Des effets de structure :

Dans certains cas, le département indiqué sur les documents douaniers reprend celui de stockage et non forcément celui d'expédition (à l'exportation), de consommation ou d'utilisation (à l'importation). Ainsi, sans en être originaires ou à destination, des flux sont attribués aux régions possédant d'importantes plates-formes logistiques d'échanges commerciaux (aéroports, ports, entrepôts) : c'est notamment le cas pour les produits pétroliers.

La région "indéterminée" :

Jusqu'en 2010 et pour des raisons de simplification déclarative, l'information sur le département de départ (à l'exportation) ou d'arrivée (à l'importation) des marchandises n'était pas exigée lorsque l'entreprise réalisait moins d'un certain volume annuel d'opérations intracommunautaires (échanges avec les Etats membres de l'Union européenne) fixé à 2.300.000 euros pour chacun des deux flux. Les montants en cause, d'une valeur significative, étaient ainsi affectés à une région dite « indéterminée ».

En 2011, de nouvelles modalités déclaratives entrent en vigueur. Notamment, le seuil annuel des opérations intracommunautaires à partir duquel une société dépose une déclaration statistique passe de 150.000 à 460.000 euros. Cette mesure s'accompagne de la suppression de la simplification déclarative précédente : toutes les sociétés redevables doivent préciser le département de départ ou d'arrivée des marchandises. Ce changement a pour conséquence la **quasi disparition** de l'entité « région indéterminée ».





produits

| Nomenclature agrégée A17 et A38 | 1T2012 | | | 2T2011 - 1T2012 | | |
|--|--------------|--------------|-------------|-----------------|---------------|---------------|
| | export | import | solde | export | import | solde |
| AZ Produits agricoles, sylvicoles et piscicoles | 118 | 73 | 45 | 501 | 311 | 190 |
| DE Hydrocarbures naturels, autres produits des industries extractives, électricité, déchets | 76 | 105 | -29 | 331 | 496 | -165 |
| Produits manufacturés (C1 à C5) | 7 122 | 7 687 | -565 | 28 338 | 30 296 | -1 958 |
| C1 Produits des IAA | 603 | 374 | 229 | 2 313 | 1 524 | 789 |
| C2 Produits pétroliers raffinés et coke | 25 | 500 | -475 | 141 | 1 620 | -1 480 |
| C3 Equipements mécaniques, matériel électrique, électronique et informatique | 2 138 | 2 099 | 39 | 8 462 | 8 187 | 275 |
| <i>Produits informatiques, électroniques et optiques</i> | 564 | 638 | -75 | 2 397 | 2 671 | -275 |
| <i>Equipements électriques et ménagers</i> | 430 | 424 | 6 | 1 724 | 1 610 | 113 |
| <i>Machines industrielles et agricoles, diverses</i> | 1 144 | 1 037 | 107 | 4 342 | 3 906 | 436 |
| C4 Matériels de transport | 932 | 770 | 162 | 3 725 | 3 092 | 633 |
| <i>Industrie automobile</i> | 828 | 719 | 108 | 3 495 | 2 928 | 568 |
| <i>Industries aéronautique et spatiale, navale, ferroviaire, cycles et motocycles</i> | 105 | 51 | 54 | 229 | 164 | 65 |
| C5 Autres produits industriels | 3 423 | 3 944 | -520 | 13 697 | 15 872 | -2 175 |
| <i>Textiles, habillement et chaussures</i> | 378 | 534 | -156 | 1 358 | 1 921 | -563 |
| <i>Bois papier et carton</i> | 179 | 205 | -26 | 710 | 800 | -91 |
| <i>Produits chimiques, parfums et cosmétiques</i> | 1 049 | 958 | 91 | 3 508 | 3 792 | -284 |
| <i>Produits pharmaceutiques</i> | 642 | 778 | -136 | 3 044 | 3 455 | -411 |
| <i>Produits en caoutchouc, plastique, produits minéraux divers</i> | 224 | 344 | -120 | 910 | 1 359 | -449 |
| <i>Produits métallurgiques et métalliques</i> | 464 | 612 | -148 | 1 950 | 2 510 | -560 |
| <i>Produits manufacturés divers</i> | 488 | 512 | -24 | 2 217 | 2 035 | 182 |
| ZZ Produits divers (édition, communication, documents techniques, objets d'art, antiquités, ...) | 34 | 26 | 8 | 128 | 103 | 26 |
| Ensemble CAF/FAB hors matériel militaire | 7 350 | 7 891 | -541 | 29 298 | 31 205 | -1 907 |

► Comparaison des structures régionale et nationale - période 2T2011 - 1T2012

| Nomenclature agrégée A17 | Région | | France | |
|--|-------------|-------------|-------------|-------------|
| | % export | % import | % export | % import |
| AZ Produits agricoles, sylvicoles et piscicoles | 1,7 | 1,0 | 3,6 | 2,2 |
| DE Hydrocarbures naturels, autres produits des industries extractives, électricités, déchets | 1,1 | 1,6 | 2,7 | 12,1 |
| Produits manufacturés | 96,7 | 97,1 | 92,8 | 85,0 |
| C1 Produits des IAA | 7,9 | 4,9 | 9,8 | 6,7 |
| C2 Produits pétroliers raffinés et coke | 0,5 | 5,2 | 3,2 | 5,6 |
| C3 Equipements mécaniques, matériel électrique, électronique et informatique | 28,9 | 26,2 | 19,3 | 20,0 |
| C4 Matériels de transport | 12,7 | 9,9 | 20,9 | 14,8 |
| C5 Produits manufacturés divers | 46,8 | 50,9 | 39,7 | 37,9 |
| ZZ Produits divers (édition, communication, ...) | 0,4 | 0,3 | 0,8 | 0,7 |
| Ensemble CAF/FAB hors matériel militaire | 100 | 100 | 100 | 100 |

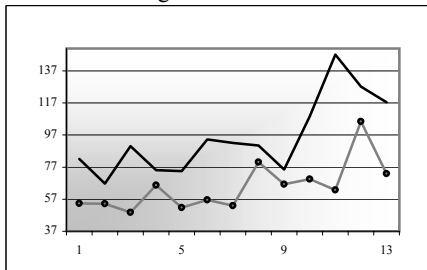




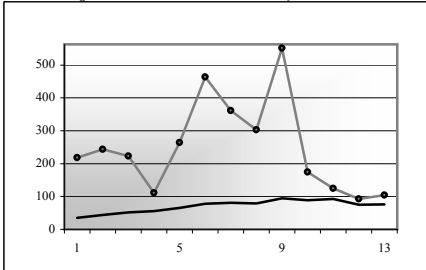
produits

Nomenclature agrégée A17 et A38

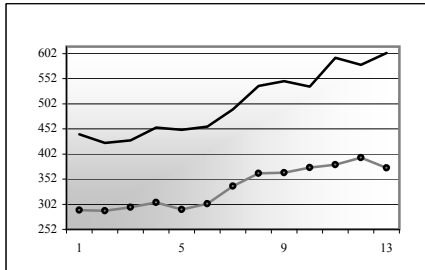
AZ - Produits agricoles



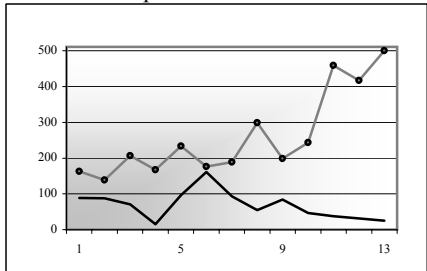
DE - Hydrocarbures naturels, ...



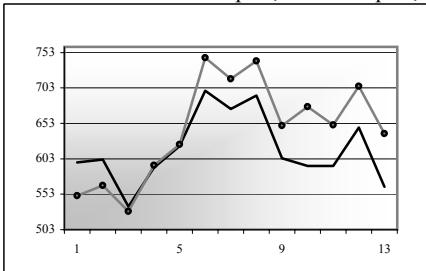
C1 - Produits des IAA



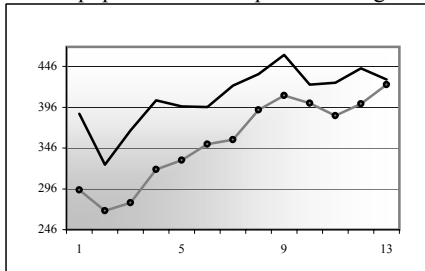
C2 - Produits pétroliers raffinés et coke



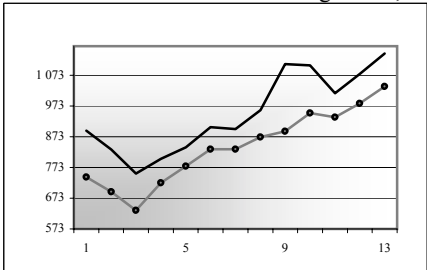
CI - Produits informatiques, électroniques, ...



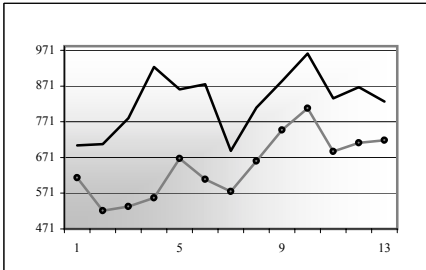
CJ - Equipements électriques et ménagers



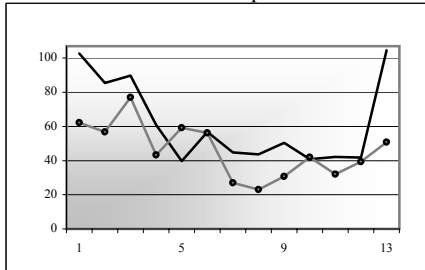
CK - Machines industrielles et agricoles, ...



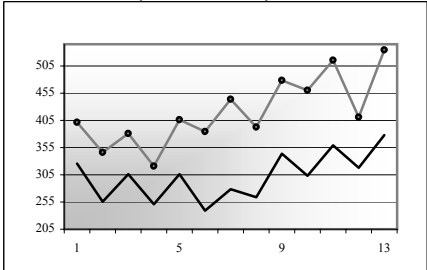
Industrie automobile



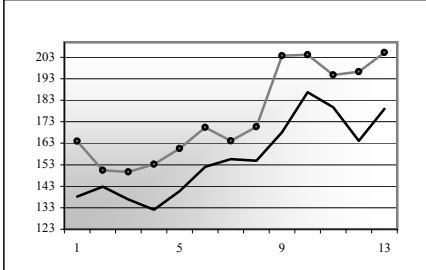
Autres matériels de transport



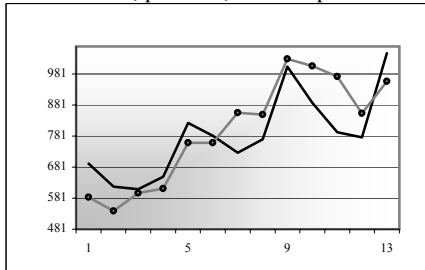
CB - Textiles, habillement, cuir et chaussures



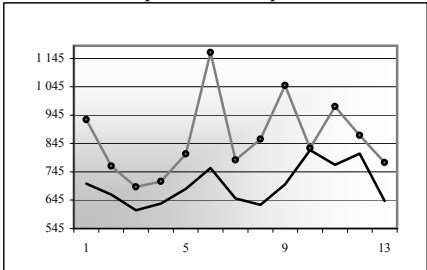
CC - Bois, papier et carton



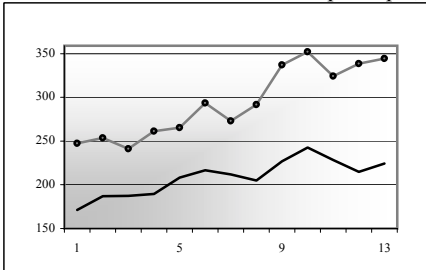
CE - Chimie, parfums, cosmétiques



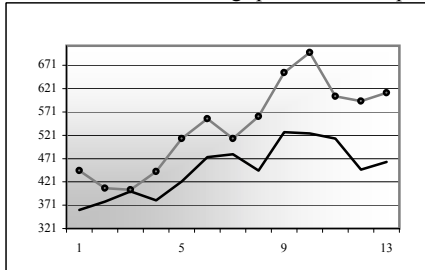
CF - Produits pharmaceutiques



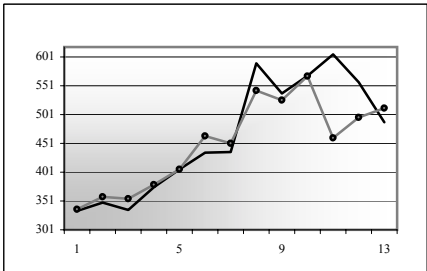
CG - Produits en caoutchouc, en plastique, ...



CH - Produits métallurgiques et métalliques



CM - Produits manufacturés divers



► Evolution au cours des 13 derniers trimestres

données en millions d'euros

- importation
- exportation





Palmarès produits sur la période 2T2011 - 1T2012

| Exportations | millions d'euros | | |
|--|---------------------------|--------|-------------------------|
| | Nomenclature agrégée A129 | valeur | % rang antérieur* |
| Produits pharmaceutiques | 3 044 | 10,4 | 1 |
| Machines et équipements d'usage général | 2 412 | 8,2 | 2 |
| Produits de la construction automobile | 2 303 | 7,9 | 3 |
| Chimie de base, mat. plastiques et caoutchouc synth. | 2 014 | 6,9 | 4 |
| Matériel électrique | 1 570 | 5,4 | 5 |
| Produits chimiques divers | 1 370 | 4,7 | 9 |
| Machines diverses d'usage spécifique | 1 354 | 4,6 | 10 |
| Métaux non ferreux | 1 244 | 4,2 | 8 |
| Appareils de mesure, d'essai, de navig. ; horlogerie | 1 223 | 4,2 | 11 |
| Équipements pour automobiles | 1 192 | 4,1 | 7 |
| Instruments à usage médical, optique et dentaire | 1 163 | 4,0 | 6 |
| Produits alimentaires divers | 772 | 2,6 | 13 |
| Boissons | 677 | 2,3 | 14 |
| Art. de joaillerie et bijouterie, instr. de musique | 630 | 2,2 | 25 |
| Équip. électromédicaux de diagnostic et de trait. | 553 | 1,9 | 12 |
| Articles d'habillement | 534 | 1,8 | 16 |
| Produits en plastique | 525 | 1,8 | 15 |
| Produits de la culture et de l'élevage | 486 | 1,7 | 20 |
| Ordinateurs et équipements périphériques | 443 | 1,5 | 17 |
| Produits du travail des grains et produits amylicés | 443 | 1,5 | 19 |
| autres | 5 346 | 18,2 | |
| Total | 29 298 | 100 | |

* période 2T2010 - 1T2011

| Importations | millions d'euros | | |
|--|---------------------------|--------|-------------------------|
| | Nomenclature agrégée A129 | valeur | % rang antérieur* |
| Produits pharmaceutiques | 3 455 | 11,1 | 1 |
| Chimie de base, mat. plastiques et caoutchouc synth. | 2 701 | 8,7 | 2 |
| Machines et équipements d'usage général | 2 556 | 8,2 | 3 |
| Produits de la construction automobile | 2 115 | 6,8 | 4 |
| Produits pétroliers raffinés et coke | 1 620 | 5,2 | 10 |
| Matériel électrique | 1 450 | 4,6 | 5 |
| Instruments à usage médical, optique et dentaire | 1 203 | 3,9 | 7 |
| Appareils de mesure, d'essai, de navig. ; horlogerie | 1 196 | 3,8 | 8 |
| Produits chimiques divers | 975 | 3,1 | 11 |
| Machines diverses d'usage spécifique | 973 | 3,1 | 15 |
| Articles d'habillement | 913 | 2,9 | 12 |
| Métaux non ferreux | 868 | 2,8 | 14 |
| Équipements pour automobiles | 813 | 2,6 | 13 |
| Cuir, bagages et chaussures | 721 | 2,3 | 19 |
| Ouvrages en métaux (coutellerie, outils, quincaill.) | 719 | 2,3 | 16 |
| Produits en plastique | 701 | 2,2 | 18 |
| Produits sidérurgiques et lère Transform. de l'acier | 655 | 2,1 | 17 |
| Équip. électromédicaux de diagnostic et de trait. | 560 | 1,8 | 9 |
| Produits alimentaires divers | 486 | 1,6 | 20 |
| Meubles | 375 | 1,2 | 22 |
| autres | 6 148 | 19,7 | |
| Total | 31 205 | 100 | |

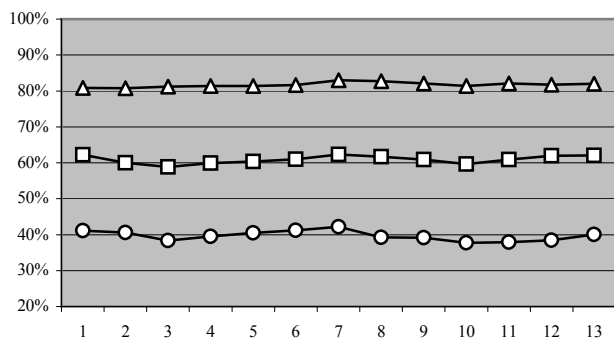
* période 2T2010 - 1T2011

Concentration des échanges : évolution au cours des 13 derniers trimestres

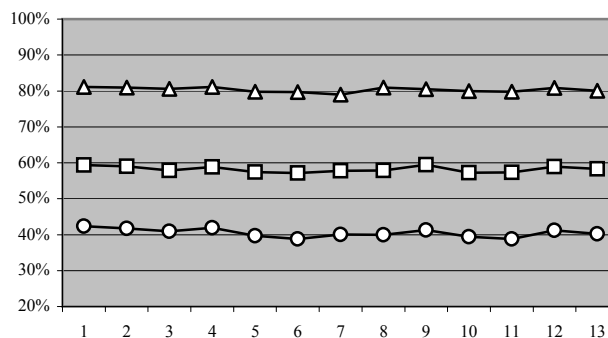
pourcentages cumulés par produits

5 premiers ○ 10 premiers □ 20 premiers △

exportations



importations



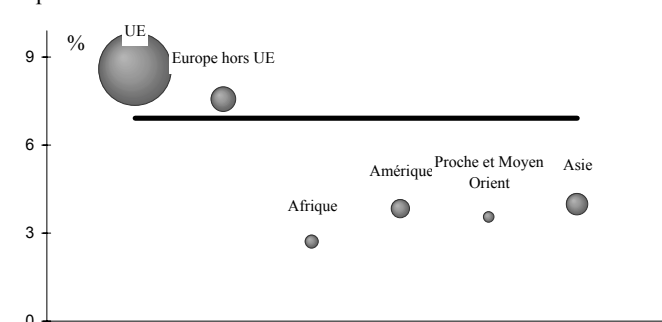


millions d'euros

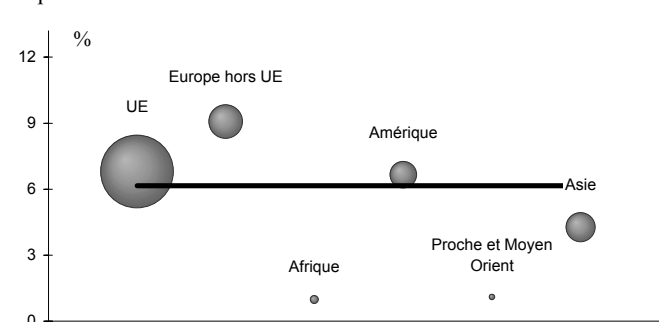
| | 1T2012 | | | 2T2011 - 1T2012 | | | Part en % | |
|---|--------------|--------------|-------------|-----------------|---------------|---------------|------------|------------|
| | export | import | solde | export | import | solde | Exp | Imp |
| Union européenne | 5 451 | 5 074 | 376 | 21 953 | 19 952 | 2 001 | 74,9 | 63,9 |
| dont Zone euro | 4 442 | 4 528 | -86 | 17 840 | 17 688 | 152 | 60,9 | 56,7 |
| Pays tiers | 1 899 | 2 817 | -918 | 7 345 | 11 253 | -3 908 | 25,1 | 36,1 |
| Europe hors UE | 644 | 1 016 | -372 | 2 536 | 4 321 | -1 785 | 8,7 | 13,8 |
| Afrique | 191 | 66 | 125 | 764 | 261 | 502 | 2,6 | 0,8 |
| Amérique | 387 | 699 | -313 | 1 482 | 2 795 | -1 313 | 5,1 | 9,0 |
| Proche et Moyen Orient | 162 | 31 | 131 | 501 | 126 | 375 | 1,7 | 0,4 |
| Asie | 506 | 902 | -396 | 2 015 | 3 321 | -1 306 | 6,9 | 10,6 |
| Divers | 10 | 102 | -92 | 47 | 428 | -381 | 0,2 | 1,4 |
| Ensemble hors matériel militaire | 7 350 | 7 891 | -541 | 29 298 | 31 205 | -1 907 | 100 | 100 |

► Part de la région dans le commerce de la France : globalement et par zones

Exportations



Importations



poids global — part de la région dans le commerce global de la France 6,9 % à l'export, 6,2 % à l'import.
 poids par zones ● part de la région dans le commerce de la France avec une zone particulière, par exemple 2,7 % des exportations de la France vers l'Afrique.

l'aire des cercles représente la part de la zone au niveau de la seule région. Ainsi, l'aire du cercle <UE> figure 74,9 % des exportations de la région et celle du cercle <Amérique>, 5,1 %

► Palmarès pays sur la période 2T2011 - 1T2012

| Pays | Exportations | | |
|--------------|---------------|------------|-----------------|
| | valeur | % | rang antérieur* |
| Allemagne | 8 515 | 29,1 | 1 |
| Pays-Bas | 2 508 | 8,6 | 2 |
| Italie | 2 418 | 8,3 | 3 |
| Royaume-Uni | 2 019 | 6,9 | 4 |
| Espagne | 1 608 | 5,5 | 5 |
| Suisse | 1 580 | 5,4 | 6 |
| Belgique | 1 233 | 4,2 | 7 |
| Etats Unis | 926 | 3,2 | 8 |
| Pologne | 827 | 2,8 | 9 |
| Chine | 592 | 2,0 | 11 |
| Autriche | 579 | 2,0 | 10 |
| Japon | 401 | 1,4 | 14 |
| Suède | 364 | 1,2 | 12 |
| Turquie | 341 | 1,2 | 13 |
| Danemark | 301 | 1,0 | 15 |
| Autres | 5 084 | 17,4 | |
| Total | 29 298 | 100 | |

* période 2T2010 - 1T2011

| Pays | Importations | | |
|--------------------|---------------|------------|-----------------|
| | valeur | % | rang antérieur* |
| Allemagne | 9 315 | 29,9 | 1 |
| Suisse | 3 681 | 11,8 | 2 |
| Etats Unis | 2 382 | 7,6 | 3 |
| Pays-Bas | 2 106 | 6,7 | 6 |
| Chine | 2 064 | 6,6 | 4 |
| Italie | 1 849 | 5,9 | 5 |
| Belgique | 1 317 | 4,2 | 8 |
| Espagne | 982 | 3,1 | 10 |
| Irlande | 938 | 3,0 | 7 |
| Royaume-Uni | 820 | 2,6 | 11 |
| Autriche | 628 | 2,0 | 9 |
| Japon | 422 | 1,4 | 13 |
| Pologne | 339 | 1,1 | 15 |
| République tchèque | 301 | 1,0 | 19 |
| Turquie | 297 | 1,0 | 16 |
| Autres | 3 762 | 12,1 | |
| Total | 31 205 | 100 | |

* période 2T2010 - 1T2011



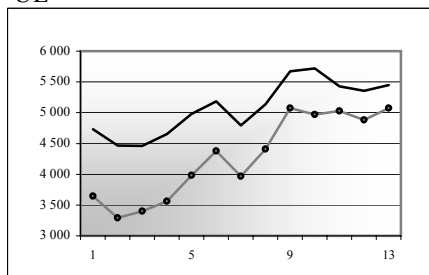


► Evolution au cours des 13 derniers trimestres

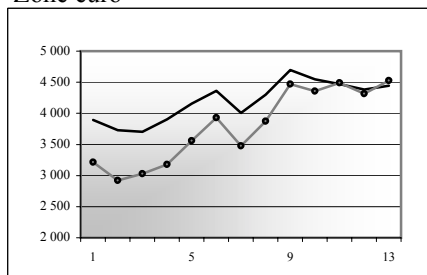
— export
● import

données en millions d'euros

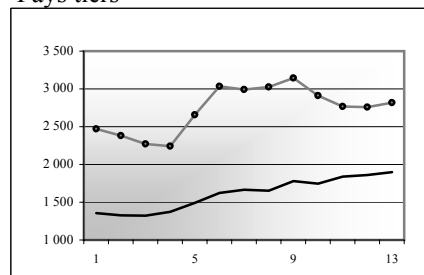
UE



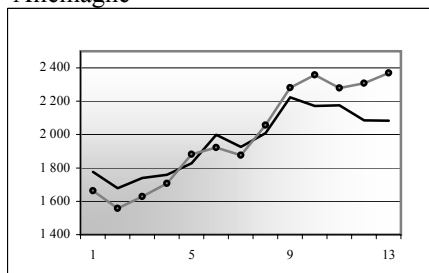
Zone euro



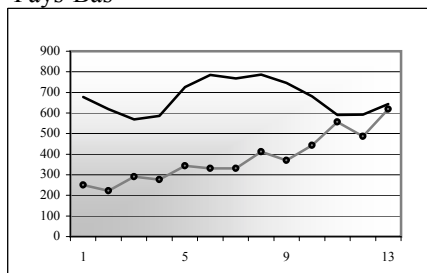
Pays tiers



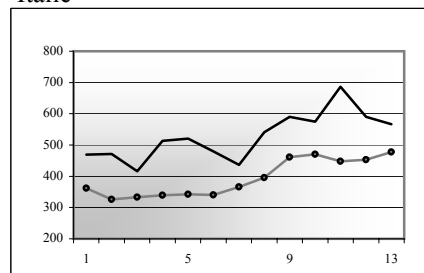
Allemagne



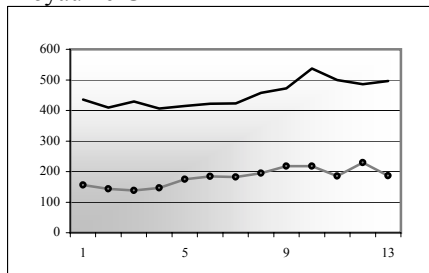
Pays-Bas



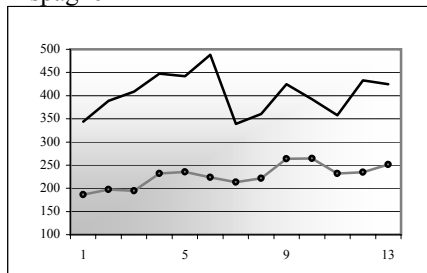
Italie



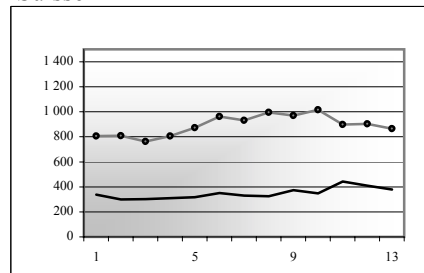
Royaume-Uni



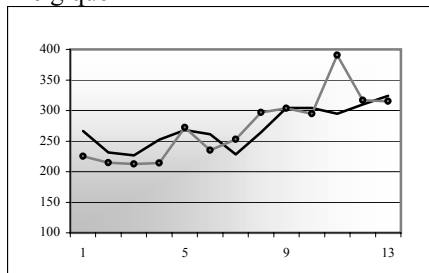
Espagne



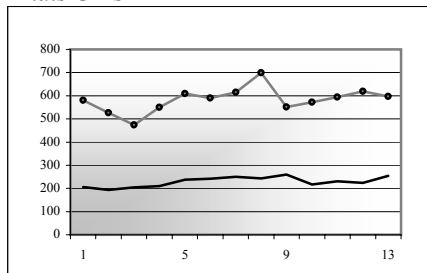
Suisse



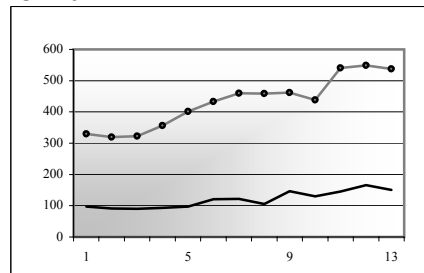
Belgique



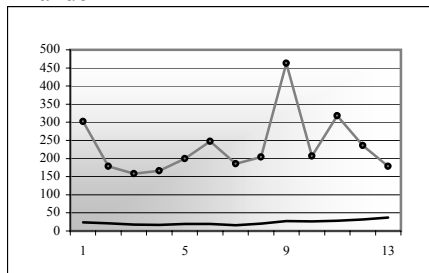
Etats Unis



Chine

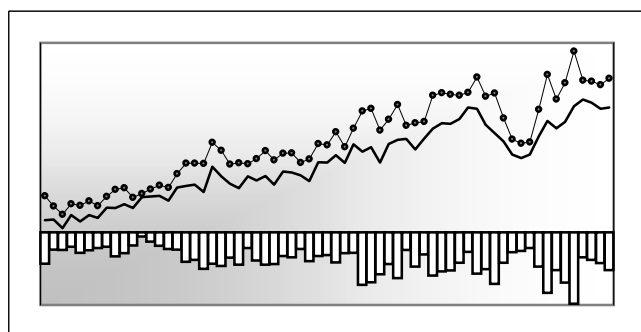


Irlande

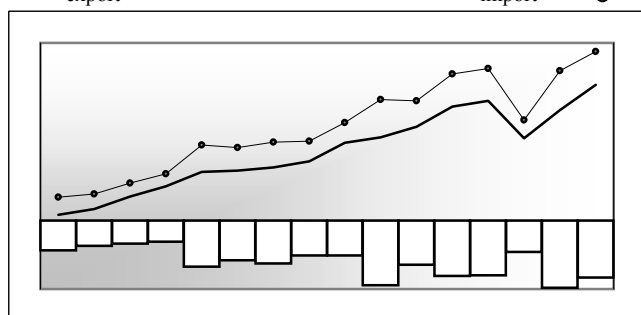




Données CAF/FAB hors matériel militaire en millions d'euros



| | export | import | solde |
|--------|--------|--------|-------|
| 1T1996 | 1 846 | 2 252 | -406 |
| 1T2011 | 3 745 | 4 664 | -919 |
| 2T2011 | 3 857 | 4 181 | -324 |
| 3T2011 | 3 806 | 4 161 | -355 |
| 4T2011 | 3 704 | 4 102 | -398 |
| 1T2012 | 3 724 | 4 212 | -488 |



| | export | import | solde |
|------|--------|--------|--------|
| 2006 | 12 614 | 14 160 | -1 546 |
| 2007 | 13 818 | 15 768 | -1 950 |
| 2008 | 14 160 | 16 086 | -1 926 |
| 2009 | 11 916 | 13 016 | -1 100 |
| 2010 | 13 603 | 15 964 | -2 361 |
| 2011 | 15 111 | 17 108 | -1 997 |

Structure des échanges par branches et zones

| Nomenclature agrégée A17 | 1T2012 | | | 2T2011 - 1T2012 | | | | |
|---|--------------|--------------|-------------|-----------------|------------|---------------|------------|---------------|
| | export | import | solde | export | % | import | % | solde |
| AZ Produits agricoles, sylvicoles, de la pêche et de l'aquaculture | 46 | 48 | -2 | 207 | 1,4 | 215 | 1,3 | -8 |
| DE Hydrocarbures naturels, industries extractives, électricité, déchets | 56 | 20 | 36 | 241 | 1,6 | 134 | 0,8 | 107 |
| C1 Produits des IAA | 473 | 250 | 223 | 1 804 | 12,0 | 1 032 | 6,2 | 772 |
| C2 Produits pétroliers raffinés et coke | 6 | 370 | -365 | 62 | 0,4 | 1 188 | 7,1 | -1 126 |
| C3 Equipements mécaniques, matériel électrique, électronique et informat. | 1 145 | 973 | 172 | 4 324 | 28,7 | 3 783 | 22,7 | 542 |
| C4 Matériel de transport | 363 | 594 | -231 | 1 477 | 9,8 | 2 404 | 14,4 | -926 |
| C5 Autres produits industriels | 1 628 | 1 939 | -311 | 6 949 | 46,0 | 7 824 | 47,0 | -875 |
| = Industrie manufacturière | 3 615 | 4 126 | -511 | 14 616 | 96,9 | 16 230 | 97,4 | -1 614 |
| ZZ Produits divers | 7 | 19 | -11 | 26 | 0,2 | 78 | 0,5 | -51 |
| Ensemble hors matériel militaire | 3 724 | 4 212 | -488 | 15 090 | 100 | 16 657 | 100 | -1 566 |
| UE | 2 681 | 3 024 | -343 | 11 011 | 73,0 | 11 966 | 71,8 | -956 |
| dont Zone euro | 2 214 | 2 688 | -475 | 8 946 | 59,3 | 10 629 | 63,8 | -1 683 |
| Europe hors UE | 279 | 123 | 156 | 1 085 | 7,2 | 559 | 3,4 | 527 |
| Afrique | 108 | 43 | 65 | 424 | 2,8 | 171 | 1,0 | 254 |
| Amérique | 282 | 497 | -216 | 1 061 | 7,0 | 1 973 | 11,8 | -912 |
| Proche et Moyen Orient | 70 | 6 | 64 | 256 | 1,7 | 22 | 0,1 | 234 |
| Asie | 299 | 466 | -167 | 1 226 | 8,1 | 1 727 | 10,4 | -501 |
| Divers | 5 | 52 | -47 | 28 | 0,2 | 239 | 1,4 | -212 |





► Poids du département dans les échanges commerciaux de la région - période 2T2011 - 1T2012

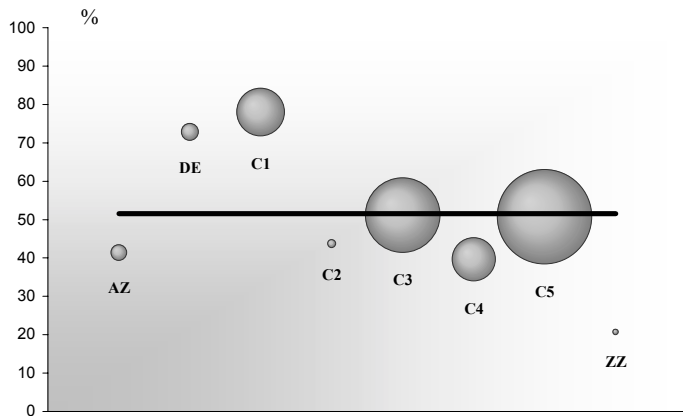
poids global —
poids par CPA ○

part du département dans le commerce global de la région 51,5 % à l'export, 53,4 % à l'import.
part du département dans le commerce de la région pour un produit particulier, par exemple 78 % des exportations de produits des IAA (C1) de la région.

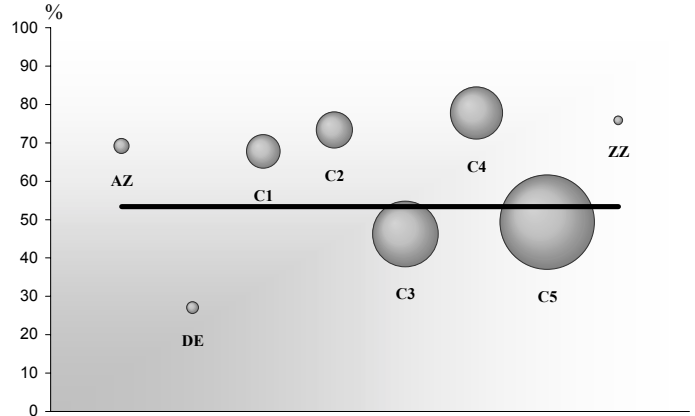
L'aire de chaque cercle représente la part de la Nomenclature Agrégée considérée dans les échanges du département. Ainsi, l'aire du cercle <Produits des IAA> (C1) figure 12 % des exportations du département, celle du cercle <Matériels de transport> (C4), 9,8 %

La représentation met donc en évidence les spécificités départementales selon une approche de type "point fort - point faible"

export



import



- AZ Produits agricoles, sylvicoles, de la pêche et de l'aquaculture
- DE Hydrocarbures naturels
- C1 Produits des IAA
- C2 Produits pétroliers raffinés et coke
- C3 Equipements mécaniques, matériel électrique, électronique et optique
- C4 Matériels de transport
- C5 Autres produits industriels
- ZZ Produits divers

► Palmarès produits sur la période 2T2011 - 1T2012

| Exportation | millions d'euros | | |
|--|------------------|------------|--------------------|
| | valeur | % | rang antérieur* |
| Nomenclature agrégée A129 | | | |
| Produits pharmaceutiques | 2 571 | 17,0 | 1 |
| Machines et équipements d'usage général | 1 529 | 10,1 | 2 |
| Matériel électrique | 1 262 | 8,4 | 3 |
| Chimie de base, mat. plastiques et caoutchouc synth. | 1 006 | 6,7 | 4 |
| Équipements pour automobiles | 750 | 5,0 | 5 |
| Produits de la construction automobile | 567 | 3,8 | 6 |
| Art. de joaillerie et bijouterie, instr. de musique | 540 | 3,6 | 15 |
| Produits alimentaires divers | 538 | 3,6 | 7 |
| Boissons | 536 | 3,6 | 8 |
| Produits chimiques divers | 519 | 3,4 | 9 |
| Appareils de mesure, d'essai, de navig. ; horlogerie | 514 | 3,4 | 10 |
| Produits du travail des grains et produits amylicés | 425 | 2,8 | 12 |
| Machines agricoles et forestières | 367 | 2,4 | 14 |
| Produits en plastique | 347 | 2,3 | 13 |
| Articles d'habillement | 248 | 1,6 | 18 |
| autres | 3 372 | 22,3 | |
| Total | 15 090 | 100 | |

* période 2T2010 - 1T2011

| Importation | millions d'euros | | |
|--|------------------|------------|--------------------|
| | valeur | % | rang antérieur* |
| Nomenclature agrégée A129 | | | |
| Produits de la construction automobile | 1 936 | 11,6 | 2 |
| Produits pharmaceutiques | 1 914 | 11,5 | 1 |
| Machines et équipements d'usage général | 1 343 | 8,1 | 4 |
| Produits pétroliers raffinés et coke | 1 188 | 7,1 | 7 |
| Chimie de base, mat. plastiques et caoutchouc synth. | 1 115 | 6,7 | 5 |
| Matériel électrique | 969 | 5,8 | 6 |
| Articles d'habillement | 610 | 3,7 | 8 |
| Ouvrages en métaux (coutellerie, outils, quincaill.) | 516 | 3,1 | 11 |
| Produits chimiques divers | 508 | 3,1 | 10 |
| Produits en plastique | 470 | 2,8 | 12 |
| Équipements pour automobiles | 362 | 2,2 | 9 |
| Cuir, bagages et chaussures | 328 | 2,0 | 14 |
| Appareils de mesure, d'essai, de navig. ; horlogerie | 324 | 1,9 | 13 |
| Produits sidérurgiques et 1ère Transform. de l'acier | 281 | 1,7 | 15 |
| Produits alimentaires divers | 272 | 1,6 | 16 |
| autres | 4 519 | 27,1 | |
| Total | 16 657 | 100 | |

* période 2T2010 - 1T2011





► Poids du département dans les échanges commerciaux de la région - période 2T2011 - 1T2012

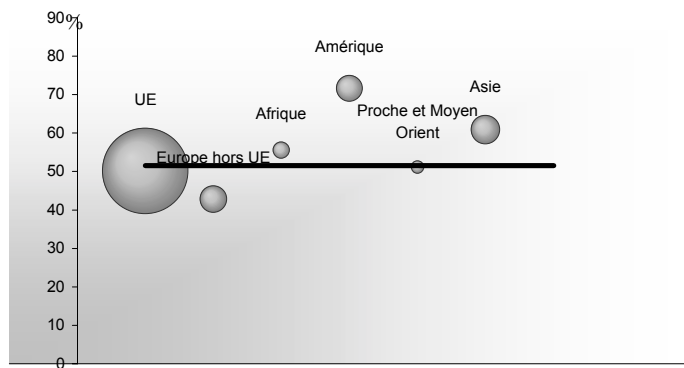
poids global —
poids par zones ●

part du département dans le commerce global de la région 51,5 % à l'export, 53,4 % à l'import.
part du département dans le commerce de la région avec une zone particulière, par exemple 71,6 % des exportations de la région vers l'Amérique.

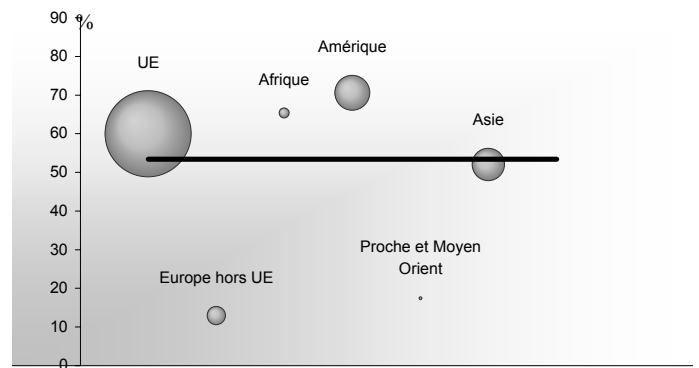
L'aire de chaque cercle représente la part de la zone considérée dans les échanges du département. Ainsi, l'aire du cercle <UE> figure 73 % des exportations du département, celle du cercle <Amérique>, 7 %

La représentation met donc en évidence les spécificités départementales selon une approche de type "point fort - point faible"

export



import



► Palmarès pays sur la période 2T2011 - 1T2012

| Exportation | millions d'euros | | |
|--------------------|------------------|------|-----------------|
| | valeur | % | rang antérieur* |
| Allemagne | 5 087 | 33,7 | 1 |
| Italie | 1 212 | 8,0 | 2 |
| Royaume-Uni | 975 | 6,5 | 5 |
| Etats Unis | 737 | 4,9 | 4 |
| Pays-Bas | 677 | 4,5 | 3 |
| Espagne | 651 | 4,3 | 6 |
| Belgique | 623 | 4,1 | 7 |
| Suisse | 578 | 3,8 | 8 |
| Pologne | 515 | 3,4 | 11 |
| Chine | 352 | 2,3 | 9 |
| Japon | 348 | 2,3 | 10 |
| Turquie | 231 | 1,5 | 12 |
| Autriche | 207 | 1,4 | 13 |
| République tchèque | 134 | 0,9 | 17 |
| Danemark | 130 | 0,9 | 19 |
| autres | 2 633 | 17,4 | |
| Total | 15 090 | 100 | |

* période 2T2010 - 1T2011

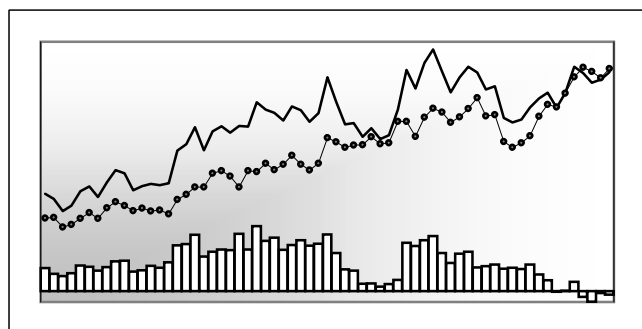
| Importation | millions d'euros | | |
|-------------|------------------|------|-----------------|
| | valeur | % | rang antérieur* |
| Allemagne | 5 925 | 35,6 | 1 |
| Etats Unis | 1 749 | 10,5 | 2 |
| Pays-Bas | 1 305 | 7,8 | 5 |
| Chine | 1 028 | 6,2 | 4 |
| Belgique | 850 | 5,1 | 7 |
| Irlande | 783 | 4,7 | 3 |
| Italie | 716 | 4,3 | 8 |
| Royaume-Uni | 488 | 2,9 | 9 |
| Espagne | 420 | 2,5 | 11 |
| Autriche | 350 | 2,1 | 6 |
| Turquie | 228 | 1,4 | 15 |
| Suisse | 212 | 1,3 | 16 |
| Hongrie | 202 | 1,2 | 17 |
| Pologne | 170 | 1,0 | 18 |
| Roumanie | 128 | 0,8 | 23 |
| autres | 2 104 | 12,6 | |
| Total | 16 657 | 100 | |

* période 2T2010 - 1T2011

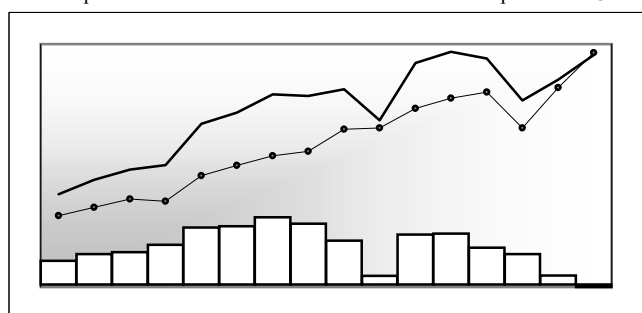




Données CAF/FAB hors matériel militaire en millions d'euros



| | export | import | solde |
|--------|--------|--------|-------|
| 1T1996 | 1 775 | 1 401 | 374 |
| 1T2011 | 3 706 | 3 553 | 153 |
| 2T2011 | 3 610 | 3 700 | -90 |
| 3T2011 | 3 462 | 3 633 | -171 |
| 4T2011 | 3 511 | 3 538 | -27 |
| 1T2012 | 3 625 | 3 678 | -53 |



| | export | import | solde |
|------|--------|--------|-------|
| 2006 | 13 850 | 11 327 | 2 523 |
| 2007 | 14 465 | 11 893 | 2 572 |
| 2008 | 14 097 | 12 238 | 1 859 |
| 2009 | 11 778 | 10 244 | 1 534 |
| 2010 | 12 928 | 12 479 | 449 |
| 2011 | 14 289 | 14 423 | -134 |

Structure des échanges par branches et zones

| Nomenclature agrégée A17 | 1T2012 | | | 2T2011 - 1T2012 | | | | |
|---|--------------|--------------|------------|-----------------|------------|---------------|------------|-------------|
| | export | import | solde | export | % | import | % | solde |
| AZ Produits agricoles, sylvicoles, de la pêche et de l'aquaculture | 72 | 25 | 46 | 294 | 2,1 | 96 | 0,7 | 198 |
| DE Hydrocarbures naturels, industries extractives, électricité, déchets | 20 | 85 | -65 | 90 | 0,6 | 362 | 2,5 | -272 |
| C1 Produits des IAA | 130 | 124 | 6 | 509 | 3,6 | 492 | 3,4 | 17 |
| C2 Produits pétroliers raffinés et coke | 20 | 130 | -111 | 79 | 0,6 | 432 | 3,0 | -353 |
| C3 Equipements mécaniques, matériel électrique, électronique et informat. | 993 | 1 126 | -133 | 4 138 | 29,1 | 4 405 | 30,3 | -267 |
| C4 Matériel de transport | 569 | 176 | 393 | 2 248 | 15,8 | 688 | 4,7 | 1 559 |
| C5 Autres produits industriels | 1 795 | 2 005 | -210 | 6 748 | 47,5 | 8 049 | 55,3 | -1 300 |
| = Industrie manufacturière | 3 507 | 3 561 | -54 | 13 722 | 96,6 | 14 066 | 96,7 | -343 |
| ZZ Produits divers | 27 | 7 | 20 | 102 | 0,7 | 25 | 0,2 | 77 |
| Ensemble hors matériel militaire | 3 625 | 3 678 | -53 | 14 208 | 100 | 14 548 | 100 | -341 |
| UE | 2 769 | 2 050 | 720 | 10 943 | 77,0 | 7 986 | 54,9 | 2 957 |
| dont Zone euro | 2 228 | 1 839 | 388 | 8 894 | 62,6 | 7 059 | 48,5 | 1 836 |
| Europe hors UE | 365 | 893 | -528 | 1 451 | 10,2 | 3 763 | 25,9 | -2 312 |
| Afrique | 82 | 23 | 60 | 339 | 2,4 | 91 | 0,6 | 249 |
| Amérique | 105 | 202 | -97 | 421 | 3,0 | 823 | 5,7 | -401 |
| Proche et Moyen Orient | 92 | 25 | 67 | 245 | 1,7 | 104 | 0,7 | 141 |
| Asie | 207 | 436 | -229 | 789 | 5,6 | 1 594 | 11,0 | -804 |
| Divers | 5 | 50 | -45 | 20 | 0,1 | 189 | 1,3 | -170 |





► Poids du département dans les échanges commerciaux de la région - période 2T2011 - 1T2012

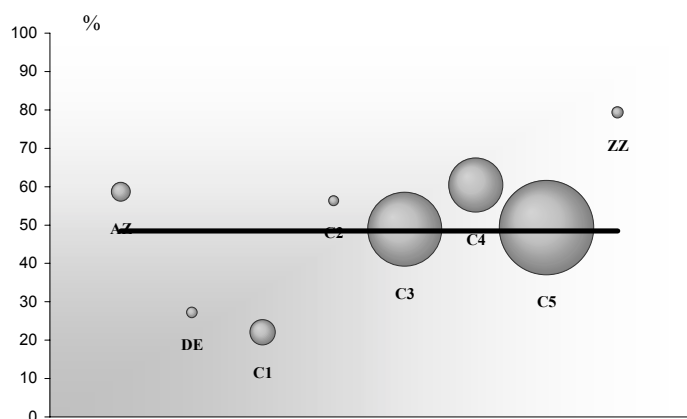
poids global
poids par CPA

part du département dans le commerce global de la région 48,5 % à l'export, 46,6 % à l'import.
part du département dans le commerce de la région pour un produit particulier, par exemple 22 % des exportations de produits des IAA (C1) de la région.

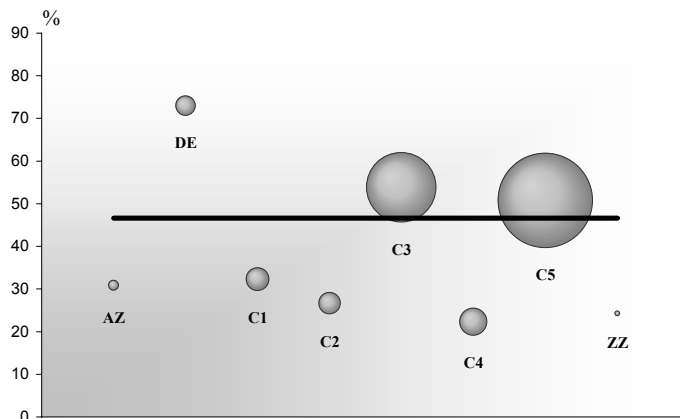
L'aire de chaque cercle représente la part de la Nomenclature Agrégée considérée dans les échanges du département. Ainsi, l'aire du cercle <Produits des IAA> (C1) figure 3,6 % des exportations du département, celle du cercle <Matériels de transport> (C4), 15,8 %

La représentation met donc en évidence les spécificités départementales selon une approche de type "point fort - point faible"

export



import



AZ Produits agricoles, sylvicoles, de la pêche et de l'aquaculture
DE Hydrocarbures naturels
C1 Produits des IAA
C2 Produits pétroliers raffinés et coke
C3 Equipements mécaniques, matériel électrique, électronique et optique
C4 Matériels de transport
C5 Autres produits industriels
ZZ Produits divers

► Palmarès produits sur la période 2T2011 - 1T2012

| Exportation Nomenclature agrégée A129 | millions d'euros | | |
|--|------------------|------|-----------------|
| | valeur | % | rang antérieur* |
| Produits de la construction automobile | 1 737 | 12,2 | 1 |
| Machines diverses d'usage spécifique | 1 134 | 8,0 | 6 |
| Métaux non ferreux | 1 134 | 8,0 | 3 |
| Instruments à usage médical, optique et dentaire | 1 046 | 7,4 | 2 |
| Chimie de base, mat. plastiques et caoutchouc synth. | 1 008 | 7,1 | 7 |
| Machines et équipements d'usage général | 883 | 6,2 | 5 |
| Produits chimiques divers | 851 | 6,0 | 8 |
| Appareils de mesure, d'essai, de navig. ; horlogerie | 709 | 5,0 | 9 |
| Équip. électromédicaux de diagnostic et de trait. | 547 | 3,9 | 4 |
| Produits pharmaceutiques | 473 | 3,3 | 12 |
| Équipements pour automobiles | 442 | 3,1 | 10 |
| Ordinateurs et équipements périphériques | 390 | 2,7 | 11 |
| Cuir, bagages et chaussures | 339 | 2,4 | 16 |
| Matériel électrique | 309 | 2,2 | 13 |
| Produits de l'industrie textile | 307 | 2,2 | 14 |
| autres | 2 900 | 20,4 | |
| Total | 14 208 | 100 | |

* période 2T2010 - 1T2011

| Importation Nomenclature agrégée A129 | millions d'euros | | |
|--|------------------|------|-----------------|
| | valeur | % | rang antérieur* |
| Chimie de base, mat. plastiques et caoutchouc synth. | 1 586 | 10,9 | 1 |
| Produits pharmaceutiques | 1 541 | 10,6 | 2 |
| Machines et équipements d'usage général | 1 213 | 8,3 | 3 |
| Instruments à usage médical, optique et dentaire | 1 030 | 7,1 | 4 |
| Appareils de mesure, d'essai, de navig. ; horlogerie | 872 | 6,0 | 6 |
| Machines diverses d'usage spécifique | 755 | 5,2 | 8 |
| Métaux non ferreux | 702 | 4,8 | 7 |
| Équip. électromédicaux de diagnostic et de trait. | 548 | 3,8 | 5 |
| Matériel électrique | 481 | 3,3 | 9 |
| Produits chimiques divers | 467 | 3,2 | 10 |
| Équipements pour automobiles | 450 | 3,1 | 12 |
| Produits pétroliers raffinés et coke | 432 | 3,0 | 21 |
| Cuir, bagages et chaussures | 393 | 2,7 | 13 |
| Produits sidérurgiques et 1ère Transform. de l'acier | 374 | 2,6 | 11 |
| Déchets industriels | 316 | 2,2 | 14 |
| autres | 3 385 | 23,3 | |
| Total | 14 548 | 100 | |

* période 2T2010 - 1T2011





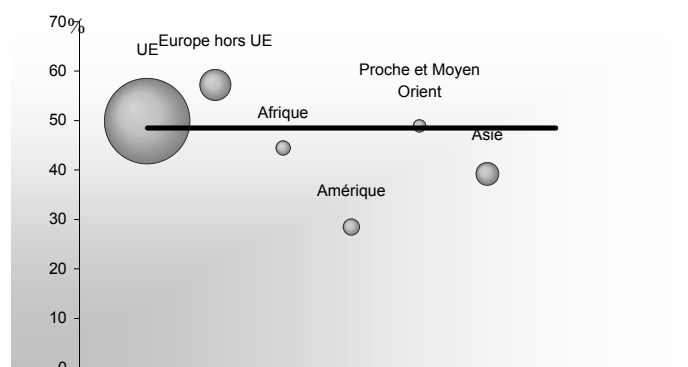
► Poids du département dans les échanges commerciaux de la région - période 2T2011 - 1T2012

poids global — part du département dans le commerce global de la région 48,5 % à l'export, 46,6 % à l'import.
poids par zones ● part du département dans le commerce de la région avec une zone particulière, par exemple 28,4 % des exportations de la région vers l'Amérique.

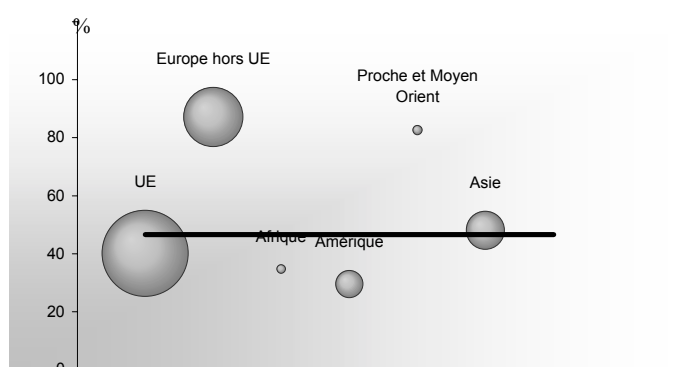
L'aire de chaque cercle représente la part de la zone considérée dans les échanges du département. Ainsi, l'aire du cercle <UE> figure 77 % des exportations du département, celle du cercle <Amérique>, 3 %

La représentation met donc en évidence les spécificités départementales selon une approche de type "point fort - point faible"

export



import



► Palmarès pays sur la période 2T2011 - 1T2012

| Exportation | millions d'euros | | |
|-------------|------------------|------|-----------------|
| | valeur | % | rang antérieur* |
| Allemagne | 3 428 | 24,1 | 1 |
| Pays-Bas | 1 831 | 12,9 | 2 |
| Italie | 1 207 | 8,5 | 3 |
| Royaume-Uni | 1 044 | 7,3 | 4 |
| Suisse | 1 002 | 7,1 | 6 |
| Espagne | 957 | 6,7 | 5 |
| Belgique | 610 | 4,3 | 7 |
| Autriche | 373 | 2,6 | 8 |
| Pologne | 312 | 2,2 | 9 |
| Chine | 240 | 1,7 | 11 |
| Suède | 236 | 1,7 | 10 |
| Etats Unis | 189 | 1,3 | 12 |
| Russie | 180 | 1,3 | 16 |
| Australie | 174 | 1,2 | 15 |
| Danemark | 170 | 1,2 | 13 |
| autres | 2 255 | 15,9 | |
| Total | 14 208 | 100 | |

* période 2T2010 - 1T2011

| Importation | millions d'euros | | |
|--------------------|------------------|------|-----------------|
| | valeur | % | rang antérieur* |
| Suisse | 3 469 | 23,8 | 1 |
| Allemagne | 3 390 | 23,3 | 2 |
| Italie | 1 133 | 7,8 | 3 |
| Chine | 1 036 | 7,1 | 4 |
| Pays-Bas | 802 | 5,5 | 6 |
| Etats Unis | 632 | 4,3 | 5 |
| Espagne | 562 | 3,9 | 7 |
| Belgique | 467 | 3,2 | 8 |
| Royaume-Uni | 332 | 2,3 | 11 |
| Japon | 314 | 2,2 | 9 |
| Autriche | 278 | 1,9 | 10 |
| République tchèque | 195 | 1,3 | 14 |
| Pologne | 169 | 1,2 | 12 |
| Irlande | 155 | 1,1 | 13 |
| Russie | 117 | 0,8 | 22 |
| autres | 1 496 | 10,3 | |
| Total | 14 548 | 100 | |

* période 2T2010 - 1T2011

