

SITUATION DU MARCHE DU TRAVAIL DANS LA NOUVELLE REGION ALSACE CHAMPAGNE- ARDENNE LORRAINE A FIN DECEMBRE 2014



Le 17 décembre 2014, l'Assemblée nationale a adopté en lecture définitive le projet de loi relatif à la délimitation des régions, aux élections régionales et départementales et modifiant le calendrier électoral.

De 22 régions, la France passe à 13. L'Alsace, la Champagne-Ardenne et la Lorraine fusionnent. Les nouvelles régions entreront en vigueur le 1^{er} janvier 2016.

Fin décembre 2014, la nouvelle région Alsace, Champagne-Ardenne, Lorraine (ACAL) compte près de 444 200 demandeurs d'emploi ayant ou non exercé une activité réduite au cours du mois (catégorie ABC¹), soit 8,5 % de la demande d'emploi de France métropolitaine. La demande d'emploi de la région ACAL se caractérise par une surreprésentation des publics les plus fragilisés en termes d'accès ou de retour à l'emploi, comparativement à la France métropolitaine : les jeunes de moins de 25 ans, les seniors de 50 ans et plus ainsi que les personnes inscrites à Pôle emploi depuis un an et plus constituent une part de demandeurs d'emploi supérieure au niveau métropolitain.

Entre fin décembre 2006 (avant crise) et fin décembre 2014, le nombre de demandeurs d'emploi en catégorie ABC a progressé à un rythme plus soutenu dans la région ACAL qu'au niveau métropolitain, ce qui tient à une plus forte progression dans la nouvelle région des demandeurs d'emploi exerçant une activité réduite au cours du mois (catégories B et C). Comparativement à la France métropolitaine, la région ACAL enregistre, sur cette même période, une augmentation plus forte du nombre de demandeurs d'emploi de 50 ans et plus et des personnes inscrites à Pôle emploi depuis un an et plus. En revanche, la demande d'emploi du public de moins de 25 ans progresse moins fortement qu'à l'échelle de la France métropolitaine.

	Alsace	Champagne-Ardenne	Lorraine	ACAL	France métropolitaine
DEFM Cat A	97 489	76 159	129 390	303 038	3 500 700
DEFM Cat ABC	143 292	113 701	187 170	444 163	5 216 000
dont :					
.part des jeunes cat ABC	15,6%	16,4%	16,3%	16,1%	15,2%
.part des seniors	22,4%	22,5%	23,2%	22,8%	22,4%
.part des DELD	42,7%	45,1%	45,7%	44,6%	43,2%
Evolution de la DEFM sur 1 an					
Cat A	5,3%	5,7%	2,9%	4,3%	5,7%
cat ABC	6,6%	5,2%	5,2%	5,7%	6,3%
Evolution de la DEFM sur 8 ans					
Cat A	53,6%	51,4%	54,8%	53,5%	54,6%
Cat ABC	60,2%	51,6%	62,7%	59,0%	54,2%

¹ Catégorie ABC : demandeurs d'emploi tenus de faire des actes positifs de recherche d'emploi, sans emploi ou ayant exercé une activité réduite au cours du mois.



Près de 444 200 demandeurs d'emploi en catégorie ABC dans la nouvelle région fin décembre 2014

8,5 % des demandeurs d'emploi (catégorie ABC) de France métropolitaine résident dans la nouvelle région ACAL fin 2014

Fin décembre 2014, la nouvelle région qui regroupe Alsace, Champagne-Ardenne et Lorraine compte près de 444 200 demandeurs d'emploi ayant ou non exercé une activité réduite au cours du mois, soit 8,5 % des demandeurs d'emploi de France métropolitaine. 68,0 % de ces personnes en recherche d'emploi n'ont exercé aucune activité réduite au cours du mois (catégorie A)².

Au sein de la nouvelle région, la Lorraine regroupe la part la plus élevée des demandeurs d'emploi (42,1 % en catégorie ABC), contre 32,3 % en Alsace et 25,6 % en Champagne-Ardenne.

	Effectifs des demandeurs d'emploi				Poids des demandeurs d'emploi de la région / ACAL		
	Alsace	Champ-Ard	Lorraine	ACAL	Alsace	Champ-Ard	Lorraine
DEFM A	97 489	76 159	129 390	303 038	32,2%	25,1%	42,7%
DEFM ABC	143 292	113 701	187 170	444 163	32,3%	25,6%	42,1%

champ : Demandeurs d'emploi à fin décembre 2014 - données CVS/ Sources : STMT - Pôle emploi, Dares

La nouvelle région se caractérise, comparativement à la France métropolitaine, par une surreprésentation des publics les plus fragilisés en termes d'accès ou de retour à l'emploi (jeunes, seniors, demandeurs d'emploi de longue durée).

Surreprésentation masculine au sein des demandeurs d'emploi en région ACAL comparativement à la France métropolitaine

Fin décembre 2014, la région ACAL compte **51,6 % d'hommes** parmi ses demandeurs d'emploi ayant ou non exercé une activité réduite au cours du mois. Parmi les demandeurs n'ayant exercé aucune activité au cours du mois, la part des hommes est de 54,2 %. La région compte 8,8 % du total des hommes demandeurs d'emploi de France métropolitaine (catégorie ABC), alors qu'elle représente 8,5 % de l'ensemble des personnes en recherche d'emploi à l'échelle métropolitaine.

La Champagne-Ardenne se caractérise par une part plus importante de femmes (26,3 % contre 25,0 % des hommes pour la catégorie ABC).

		Effectifs des DEFM selon le sexe				Poids des DEFM de la région / ACAL			Poids de TOUS les DEFM de la région / ACAL		
		ACAL	Alsace	Champ-Ard	Lorraine	Alsace	Champ-Ard	Lorraine	Alsace	Champ-Ard	Lorraine
A	Homme	164 322	53 289	40 662	70 371	32,4%	24,7%	42,8%	32,2%	25,1%	42,7%
	Femme	138 727	44 200	35 497	59 030	31,9%	25,6%	42,6%	32,2%	25,1%	42,7%
ABC	Homme	229 231	74 843	57 276	97 112	32,6%	25,0%	42,4%	32,3%	25,6%	42,1%
	Femme	214 937	68 449	56 425	90 063	31,8%	26,3%	41,9%	32,3%	25,6%	42,1%

champ : Demandeurs d'emploi à fin décembre 2014 - données CVS / Sources : STMT - Pôle emploi, Dares

Comparativement au niveau métropolitain, la région ACAL se caractérise par **une surreprésentation des hommes au sein de la demande d'emploi, en catégorie ABC et en catégorie A** : +1,3 point en catégorie A et +1,4 point en catégorie ABC par rapport à la France métropolitaine. Au sein de la population active occupée ou non (source : recensement de la population de l'Insee 2011), les hommes sont aussi surreprésentés en ACAL avec 52,8% par rapport à la France métropolitaine avec 51,9%.

² Catégorie A : demandeurs d'emploi tenus de faire des actes positifs de recherche d'emploi, sans emploi



La surreprésentation du public masculin au sein de la demande d'emploi se vérifie dans les trois régions mais plus fortement en Alsace et en Lorraine (respectivement 52,2 % et 51,9 % en catégorie ABC). En catégorie A, ces deux mêmes régions sont aussi plus masculines.

		Poids de la DEFM sur l'ensemble de la DEFM en région ACAL	Poids de la DEFM sur l'ensemble de la DEFM au sein de la France métro	Poids de la DEFM sur l'ensemble de la DEFM par région		
				Alsace	Champ-Ard	Lorraine
A	Homme	54,2%	52,9%	54,7%	53,4%	54,4%
	Femme	45,8%	47,1%	45,3%	46,6%	45,6%
ABC	Homme	51,6%	50,2%	52,2%	50,4%	51,9%
	Femme	48,4%	49,8%	47,8%	49,6%	48,1%

champ : Demandeurs d'emploi à fin décembre 2014 - données CVS/ Sources : STMT - Pôle emploi, Dares

Surreprésentation du public jeune au sein de la demande d'emploi en région ACAL comparativement à la France métropolitaine

Fin décembre 2014, la région ACAL compte **71 552 jeunes demandeurs d'emploi ayant ou non exercé une activité réduite au cours du mois**, dont 68,7 % de jeunes demandeurs n'ayant exercé aucune activité au cours du mois. La région compte 9 % du total des jeunes demandeurs d'emploi en France métropolitaine (catégorie ABC), alors qu'elle représente 8,5 % de l'ensemble des personnes en recherche d'emploi. 42,6 % des jeunes demandeurs d'emploi catégorie ABC résident en Lorraine, 31,3 % en Alsace, et 26,1 % en Champagne-Ardenne.

	Effectifs des jeunes demandeurs d'emploi				Poids des demandeurs d'emploi jeunes de la région / ACAL			Poids de Tous les DEFM de la région / ACAL		
	ACAL	Alsace	Champ-Ard	Lorraine	Alsace	Champ-Ard	Lorraine	Alsace	Champ-Ard	Lorraine
A	49 172	15 430	12 641	21 101	31,4%	25,7%	42,9%	32,2%	25,1%	42,7%
ABC	71 552	22 387	18 654	30 511	31,3%	26,1%	42,6%	32,3%	25,6%	42,1%

champ : Demandeurs d'emploi à fin décembre 2014 - données CVS/ Sources : STMT - Pôle emploi, Dares

Comparativement au niveau métropolitain, la région ACAL se caractérise par **une surreprésentation des jeunes au sein de la demande d'emploi** : 16,1 % des demandeurs d'emploi en catégorie ABC ont moins de 25 ans contre 15,2 % en France métropolitaine. Cette surreprésentation du public jeune au sein de la demande d'emploi se vérifie dans les trois régions mais plus fortement en Champagne-Ardenne et Lorraine (respectivement 16,4 % et 16,3 % contre 15,6 % en Alsace).

	Poids de la DEFM jeune sur l'ensemble de la DEFM en région ACAL	Poids de la DEFM jeune sur l'ensemble de la DEFM au sein de la France métro	Poids de la DEFM jeune sur l'ensemble de la DEFM par région		
			Alsace	Champ-Ard	Lorraine
A	16,2%	15,6%	15,8%	16,6%	16,3%
ABC	16,1%	15,2%	15,6%	16,4%	16,3%

champ : Demandeurs d'emploi à fin décembre 2014 - données CVS/ Sources : STMT - Pôle emploi, Dares



Surreprésentation du public de 50 ans et plus au sein de la demande d'emploi en région ACAL comparativement à la France métropolitaine

Fin décembre 2014, la région ACAL compte **101 150 seniors demandeurs d'emploi ayant ou non exercé une activité réduite au cours du mois**, dont 72,8 % de seniors demandeurs d'emploi n'ayant exercé aucune activité au cours du mois. La région compte 8,7 % du total des seniors demandeurs d'emploi en France métropolitaine (catégorie ABC), alors qu'elle représente 8,5 % de l'ensemble des personnes en recherche d'emploi à l'échelle métropolitaine.

42,9 % des seniors demandeurs d'emploi catégorie ABC résident en Lorraine, 31,8 % en Alsace, et 25,3 % en Champagne-Ardenne.

	Effectifs des DEFM seniors				Poids des DEFM seniors de la région / ACAL			Poids de TOUS les DEFM de la région / ACAL		
	ACAL	Alsace	Champ-Ard	Lorraine	Alsace	Champ-Ard	Lorraine	Alsace	Champ-Ard	Lorraine
A	73 595	23 219	18 236	32 140	31,5%	24,8%	43,7%	32,2%	25,1%	42,7%
ABC	101 150	32 123	25 587	43 440	31,8%	25,3%	42,9%	32,3%	25,6%	42,1%

champ : Demandeurs d'emploi à fin décembre 2014 - données CVS/ Sources : STMT - Pôle emploi, Dares

Comparativement au niveau métropolitain, la région ACAL se caractérise par **une surreprésentation des seniors au sein de la demande d'emploi, principalement en catégorie A** : 24,3 % des demandeurs d'emploi en catégorie A ont 50 ans et plus contre 23,5 % en France métropolitaine. Cette surreprésentation du public senior au sein de la demande d'emploi est commune aux trois régions mais plus fortement en Lorraine (24,8 %). En catégorie ABC, la surreprésentation des demandeurs d'emploi seniors en ACAL est plus modérée (22,8 % contre 22,4 % en France métró).

	Poids de la DEFM senior sur l'ensemble de la DEFM en région ACAL	Poids de la DEFM senior sur l'ensemble de la DEFM au sein de la France métró	Poids de la DEFM senior sur l'ensemble de la DEFM par région		
			Alsace	Champ-Ard	Lorraine
A	24,3%	23,5%	23,8%	23,9%	24,8%
ABC	22,8%	22,4%	22,4%	22,5%	23,2%

champ : Demandeurs d'emploi à fin décembre 2014 - données CVS / Sources : STMT - Pôle emploi, Dares

Des demandeurs d'emploi de longue durée fortement représentés en région ACAL

Fin décembre 2014, la région ACAL compte près de 198 000 demandeurs d'emploi inscrits à Pôle emploi depuis un an et plus (catégorie ABC), soit 8,8 % du niveau France métropolitaine. 43,2 % d'entre eux résident en Lorraine, contre 32,3 % en Alsace et 25,6 % en Champagne-Ardenne.

Comparativement au niveau métropolitain, la région ACAL se caractérise par **une surreprésentation des personnes inscrites à Pôle emploi depuis un an et plus au sein de la demande d'emploi** : 44,6% des demandeurs d'emploi en catégorie ABC sont demandeurs d'emploi de longue durée contre 43,2 % en France métropolitaine. La situation est cependant variable selon les régions : la Lorraine et la Champagne-Ardenne enregistrent un fort taux de personnes inscrites depuis plus d'un an à Pôle emploi (respectivement 45,7 % et 45,1 %), alors qu'en Alsace, le taux est inférieur au niveau métropolitain (respectivement 42,7 % et 43,2 %).

	ACAL	Alsace	Champ-Ard	Lorraine	France métró.
Effectifs DELD	197 986	61 129	51 296	85 561	2 413 600
Pds DELD au sein de la DEFM totale	44,6%	42,7%	45,1%	45,7%	43,2%

champ : Demandeurs d'emploi à fin décembre 2014 - données CVS / Sources : STMT - Pôle emploi, Dares

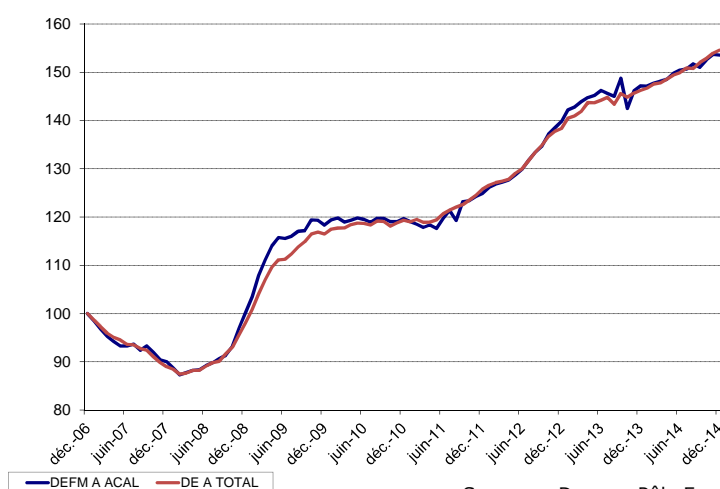


Une évolution de la demande d'emploi en catégorie ABC plus défavorable en région ACAL qu'en France métropolitaine

Depuis 2006, le nombre de demandeurs d'emploi de catégorie A a moins augmenté dans la région ACAL qu'en France métropolitaine, mais la demande d'emploi de catégories B et C s'y est davantage développée.

Depuis 2006, le nombre de demandeurs d'emploi de catégorie A dans la région ACAL a augmenté de 53,5 %, soit 1,1 point de moins que dans l'ensemble de la France métropolitaine. Après avoir baissé entre décembre 2006 et mars 2007, le nombre de demandeurs d'emploi sans activité a augmenté à un rythme plus rapide en ACAL entre décembre 2008 et décembre 2010, puis entre octobre 2012 et octobre 2013. Sur l'ensemble de la période, l'augmentation demeure moins importante que pour la France métropolitaine.

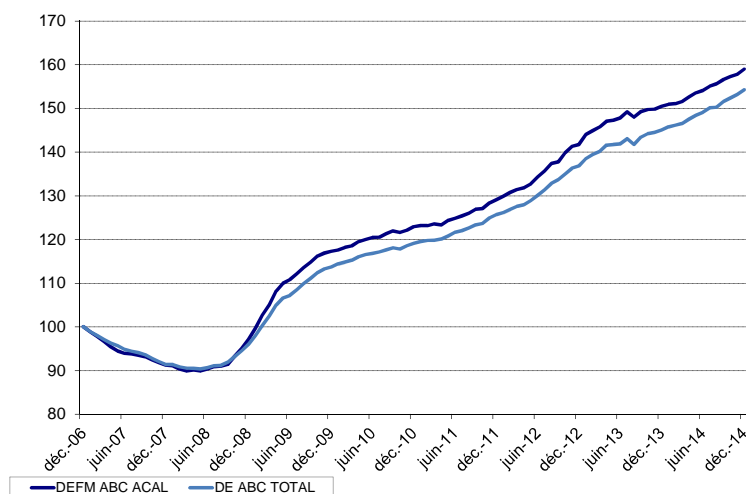
Évolution de la DEFM de catégorie A – France métropolitaine et ACAL



Sources : Dares – Pôle Emploi, données CVS

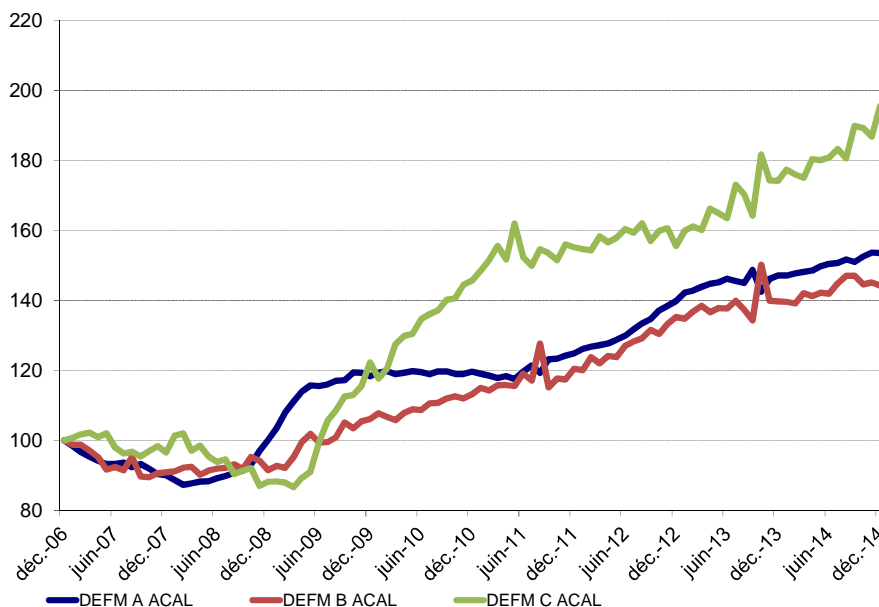
Cependant, la région ACAL a été marquée, sur la période 2007-2014, par une augmentation plus importante de 5 points qu'en France métropolitaine du nombre de demandeurs d'emploi en activité réduite (+59,0 % contre +54,2 %). L'écart s'est creusé entre décembre 2008 et décembre 2009, puis le nombre de demandeurs d'emploi de catégorie ABC dans leur ensemble a cru à un rythme similaire à celui de la France métropolitaine, sans que cet écart ne se résorbe.

Évolution de la DEFM de catégorie ABC – France métropolitaine et ACAL



L'évolution du nombre de demandeurs d'emploi en catégorie ABC s'explique principalement par la forte augmentation du nombre de demandeurs d'emploi en catégorie C (demandeurs d'emploi ayant exercé une activité longue de plus de 78 heures au cours du mois) depuis mars 2009. Après avoir diminué de 14 points entre décembre 2006 et mars 2009, il a augmenté de 109 points entre mars 2009 et décembre 2014. A fin décembre 2014, le nombre de demandeurs d'emploi en catégorie C est presque le double de celui enregistré à fin décembre 2006.

Évolution des DEFM de catégorie A, B, C – Alsace – Champagne-Ardenne - Lorraine



Sources : Dares – Pôle Emploi, données CVS

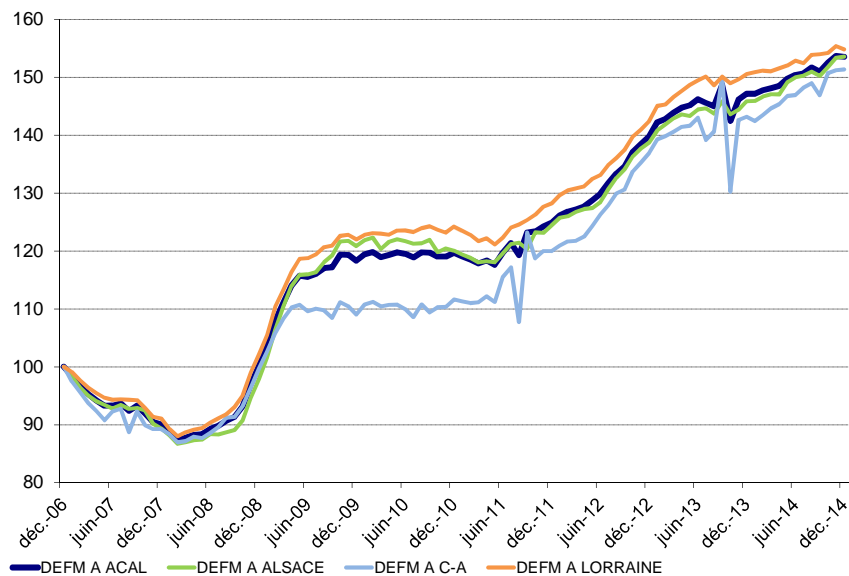
L'évolution du nombre de demandeurs d'emploi de catégorie A de la région ACAL est marquée par une certaine volatilité propre à la région Champagne-Ardenne tandis que l'évolution des demandeurs d'emploi des catégories A, B et C est caractéristique des composantes alsacienne et lorraine.

L'évolution du nombre de demandeurs d'emploi sans activité de la région ACAL est marquée par les évolutions contrastées des régions qui la composent. L'évolution de la DEFM de catégorie A de la région ACAL (+53,5 %) est assez proche de celle de la région Alsace (+53,6 %), en niveau comme dans le rythme des évolutions : la progression inférieure sur la période en région Champagne-Ardenne (+51,4 %) est gommée par la progression supérieure en Lorraine (+54,8 %).

Le rythme des évolutions de la région ACAL est, quant à lui, marqué par le caractère volatile de DEFM de catégorie A en Champagne-Ardenne et dans une moindre mesure en Alsace au moment des vendanges (qui peuvent intervenir à des périodes variables en fonction des années et du climat d'où des corrections de variations saisonnières parfois peu efficaces) : les vendanges mobilisent au cours d'un mois une part importante de demandeurs d'emploi qui, jusqu'ici, n'exerçaient aucune activité réduite (catégorie A), et qui basculent ainsi dans les catégories B et C (demandeurs d'emploi avec une activité réduite) ; à titre indicatif, d'après des données MSA de 2012, le nombre de vendangeurs en Champagne-Ardenne est d'environ 100 000.



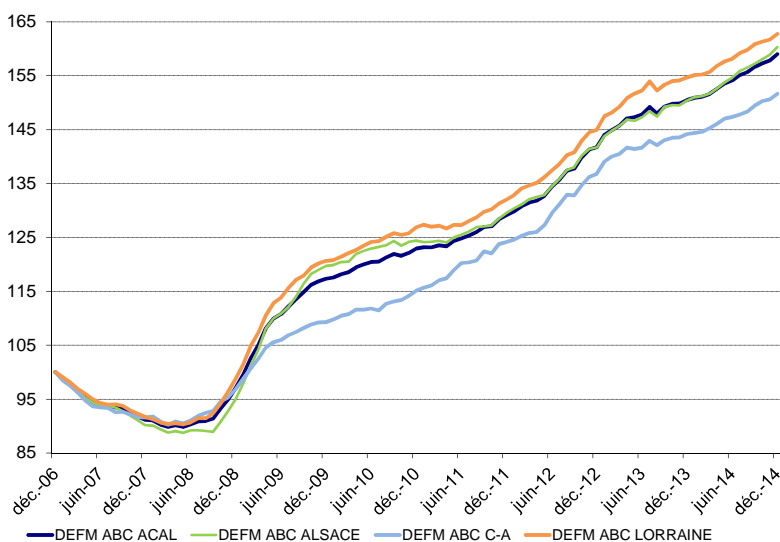
Évolution de la DEFM de catégorie A - Alsace – Champagne-Ardenne - Lorraine



Sources : DARES – Pôle Emploi, données CVS

De la même manière, la forte augmentation des demandeurs d'emploi en catégorie ABC en ACAL (+ 59,0 % entre 2007 et 2014), supérieure de 5,5 points à celle du nombre de demandeurs d'emploi sans activité et de 4,8 points à celle de la France métropolitaine dans son ensemble, est un phénomène qui concerne principalement la Lorraine (+ 62,7 %) et l'Alsace (+ 60,2 %), quand l'augmentation de ce nombre dans la région Champagne-Ardenne (+51,6 %) est inférieure à celle de la France Métropolitaine (+54,2%).

Évolution de la DEFM de catégorie ABC - Alsace – Champagne-Ardenne - Lorraine

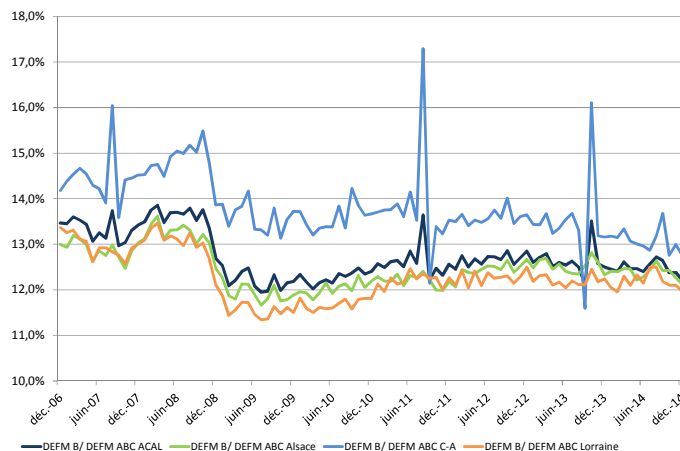


Sources : DARES – Pôle Emploi, données CVS



Cependant, la part des demandeurs d'emploi de catégorie B par rapport aux catégories A, B et C prises dans leur ensemble est relativement stable pour la région ACAL et les régions qui la composent sur la période. La part des demandeurs d'emploi de catégorie B varie de moins de 1,5 point pour l'ensemble des composantes observées entre décembre 2006 et décembre 2014.

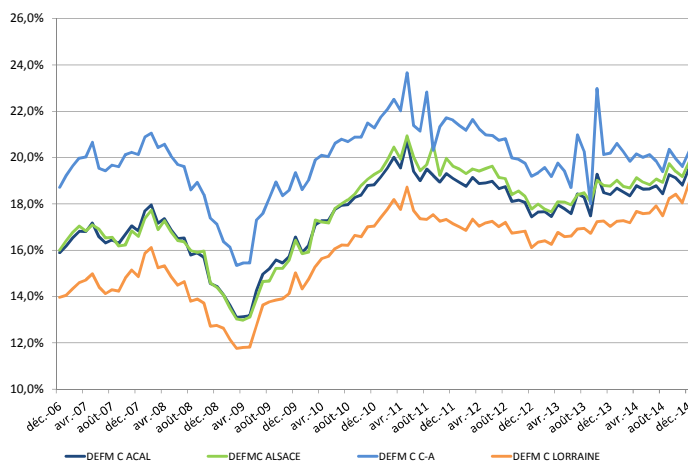
Part des demandeurs d'emploi de catégorie B dans l'ensemble des catégories A, B et C



Sources : DARES – Pôle Emploi, données

La part des demandeurs d'emploi de catégorie C par rapport aux catégories A, B et C dans leur ensemble augmente davantage en Lorraine (+ 4,9 %) et en Alsace (+ 3,8 %) qu'en Champagne-Ardenne (+ 1,5 %), mais la part des demandeurs d'emploi de catégorie C converge sur la période vers 19,5 %, valeur pour la région ACAL en décembre 2014 (+ 3,6 % entre décembre 2006 et décembre 2014).

Part des demandeurs d'emploi de catégorie C dans l'ensemble des catégories A, B et C



Sources : DARES – Pôle Emploi, données CVS

Sur un an, le nombre de demandeurs d'emploi en catégorie A augmente de façon plus modérée dans la région ACAL (+4,3 %) qu'au niveau France métropolitaine (+ 5,7%). Ce constat est vérifié également pour les régions qui composent la région ACAL (Alsace : +5,3 %, Lorraine +2,8 %), à l'exception de la Champagne-Ardenne pour laquelle la progression est équivalente au niveau national (+5,7 %).

Pour la catégorie ABC, sur un an, l'évolution est aussi inférieure pour la région ACAL (+5,7 %) au niveau métropolitain (+6,3 %). Elle est inférieure en Champagne-Ardenne (+5,2 %) et en Lorraine (+5,2 %) mais supérieure en Alsace (+6,6 %).

Evolution de la demande d'emploi entre décembre 2013 et décembre 2014

	ACAL	Alsace	Champ-Ard	Lorraine	France métropolitaine
DEFM A	4,3%	5,3%	5,7%	2,9%	5,7%
DEFM ABC	5,7%	6,6%	5,2%	5,2%	6,3%

Champ : Demandeurs d'emploi en fin de mois - données CVS Sources : STMT - Pôle emploi, Dares



Évolution de la demande d'emploi féminine plus modérée que celle des hommes

Depuis fin décembre 2006, le nombre de femmes demandeurs d'emploi augmente moins fortement que celui des hommes (respectivement +37,6 % et +70,2 % en catégorie A et respectivement +45,2 % et +74,5 % en catégorie ABC).

Seules les femmes à la recherche d'un emploi de la catégorie A, progressent plus faiblement en région ACAL qu'en France métropolitaine (respectivement +37,6% et +41,4%).

Sur une période récente, cette situation plus dégradée de la demande d'emploi masculine se vérifie également, comme l'illustrent les graphiques ci-dessous. Sur un an, entre fin décembre 2013 et fin décembre 2014, **le nombre de femmes demandeurs d'emploi** n'ayant exercé aucune activité réduite au cours du mois (cat A) au sein de la région ACAL **augmente moins que celui de leurs homologues masculins** sur un an (+3,1 % contre +5,4 %). Il en est de même pour la catégorie ABC : l'augmentation annuelle des femmes en recherche d'emploi est de +5,2 % contre +6,1 %.

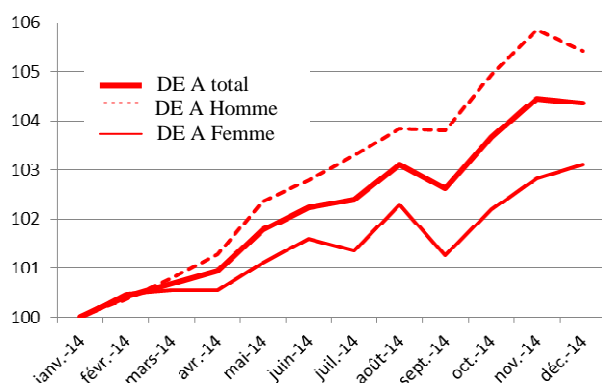
Évolution de la demande d'emploi par sexe entre décembre 2006 et décembre 2014

		ACAL	Alsace	Champ-Ard	Lorraine	France métro
Homme	A	70,2%	71,3%	67,9%	70,7%	68,6%
	ABC	74,5%	76,6%	65,4%	78,6%	66,9%
Femme	A	37,6%	36,5%	36,0%	39,4%	41,4%
	ABC	45,2%	45,5%	39,8%	48,6%	43,3%
TOUS	A	53,5%	53,6%	51,4%	54,8%	54,6%
	ABC	59,0%	60,2%	51,6%	62,7%	54,2%

Champ : Demandeurs d'emploi en fin de mois - données CVS
Sources : STMT - Pôle emploi, Dares

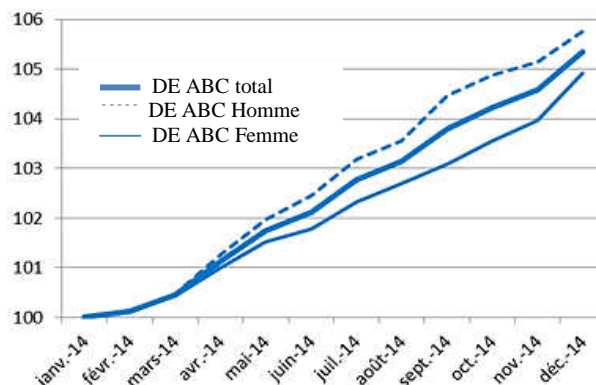
Évolution des demandeurs d'emploi entre décembre 2013 et décembre 2014

Catégorie A



Champ : Demandeurs d'emploi entre fin décembre 2013 et fin décembre 2014 - données CVS
Sources : STMT - Pôle emploi, Dares

Catégorie ABC



Sur un an, la situation varie selon les territoires :

- **La Lorraine se distingue par la plus faible évolution des femmes en catégorie A (+2,4 %).**
- En catégorie ABC, la Champagne-Ardenne enregistre la plus faible progression de la demande d'emploi féminine (+ 4,4 % contre +5,2 % en région ACAL), alors que l'Alsace affiche la plus forte augmentation (+5,9 % taux supérieur à la France métropolitaine).

Evolution de la demande d'emploi par sexe entre décembre 2013 et décembre 2014

		ACAL	Alsace	Champ-Ard	Lorraine	France métro
Homme	A	5,4%	6,7%	7,4%	3,3%	6,5%
	ABC	6,1%	7,2%	6,0%	5,2%	6,9%
Femme	A	3,1%	3,6%	3,8%	2,4%	4,9%
	ABC	5,2%	5,9%	4,4%	5,2%	5,8%
TOUS	A	4,3%	5,3%	5,7%	2,9%	5,7%
	ABC	5,7%	6,6%	5,2%	5,2%	6,3%

Champ : Demandeurs d'emploi en fin de mois - données CVS
Sources : STMT - Pôle emploi, dares



Évolution de la demande d'emploi jeune plus favorable en région ACAL qu'en France métropolitaine

Depuis l'avant-crise (fin décembre 2006), le nombre de demandeurs d'emploi de moins de 25 ans augmente de manière moins prononcée dans la nouvelle région ACAL qu'au niveau France métropolitaine (respectivement +33,6 % contre +37,1 % en catégorie ABC). Cette progression est par ailleurs nettement inférieure à celle constatée sur l'ensemble de la demande d'emploi (+59,0 % en cat ABC). La Champagne-Ardenne se distingue avec l'augmentation de la demande d'emploi jeune la plus limitée (+25,5 % en catégorie ABC) sur les 8 dernières années au sein de la nouvelle région.

Evolution de la demande d'emploi du public jeune et tout âge entre décembre 2006 et décembre 2014

		ACAL	Alsace	Champ-Ard	Lorraine	France métro
Jeunes	A	25,2%	27,1%	21,2%	26,3%	34,8%
	ABC	33,6%	38,4%	25,5%	35,5%	37,1%
TOUS	A	53,5%	53,6%	51,4%	54,8%	54,6%
	ABC	59,0%	60,2%	51,6%	62,7%	54,2%

Champ : Demandeurs d'emploi en fin de mois – données CVS
Sources : STMT – Pôle emploi, dares

Sur une période récente, **cette évolution plus favorable de la demande d'emploi du public jeune en région ACAL comparativement à la France métropolitaine** se vérifie également : à fin décembre 2014, au sein de la nouvelle région, les jeunes demandeurs d'emploi en catégorie A sont moins nombreux qu'un an plus tôt (-1,6 %) ; plus globalement, la demande d'emploi des moins de 25 ans en catégorie ABC progresse faiblement sur un an (+0,3 % contre +2,6 % en France métropolitaine). La situation varie selon les territoires :

- **La Lorraine se démarque avec un nombre de jeunes à la recherche d'emploi en baisse sur un an pour les deux catégories (A et ABC) : -3,6 % de demandeurs d'emploi de moins de 25 ans sur un an en catégorie A et -0,6 % en catégorie ABC.**
- La Champagne-Ardenne enregistre une diminution des jeunes demandeurs d'emploi n'ayant exercé aucune activité réduite au cours du mois (-0,1 %), mais une hausse des jeunes ayant exercé une activité réduite au cours du mois (en catégorie ABC : +0,5 %)
- L'Alsace, dont la part de jeunes au sein de la demande d'emploi est la plus faible de la nouvelle région, connaît a contrario une hausse sur les deux catégories, qui demeure cependant inférieure à l'augmentation enregistrée nationalement.

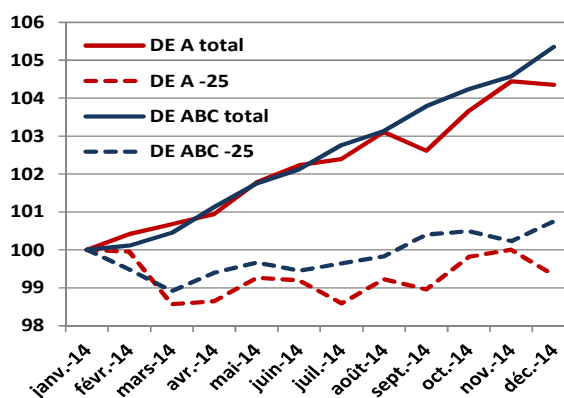
Evolution de la demande d'emploi entre décembre 2013 et décembre 2014

		ACAL	Alsace	Champ-Ard	Lorraine	France métro
Jeunes	A	-1,6%	0,2%	-0,1%	-3,6%	1,8%
	ABC	0,3%	1,5%	0,5%	-0,6%	2,6%
TOUS	A	4,3%	5,3%	5,7%	2,8%	5,7%
	ABC	5,7%	6,6%	5,2%	5,2%	6,3%

Champ : Demandeurs d'emploi en fin de mois – données CVS / Sources : STMT – Pôle emploi, dares

Comme l'illustre le graphique ci-contre, l'évolution du nombre de demandeurs d'emploi jeunes sur un an se distingue fortement de l'évolution de l'ensemble des demandeurs d'emploi, ce qui tient notamment à la forte mobilisation des dispositifs en faveur de l'emploi des jeunes (emplois d'avenir plus particulièrement).

Évolution de la demande d'emploi jeunes et tout âge sur l'année 2014 en région ACAL



Forte progression de la demande d'emploi des demandeurs d'emploi de 50 ans et plus

Depuis fin décembre 2006, le nombre de demandeurs d'emploi de 50 ans et plus augmente plus fortement dans la région ACAL qu'en France métropolitaine (respectivement +131,1 % contre +117,9 % en catégorie ABC). Cette progression est par ailleurs deux fois plus importante que celle constatée sur l'ensemble de la demande d'emploi (+59,0 % en cat ABC). La Champagne-Ardenne se distingue avec la hausse de la demande d'emploi du public senior la plus limitée (+115,1 % en catégorie ABC) sur les 8 dernières années au sein de la région (inférieure au niveau métropolitain).

Evolution de la demande d'emploi des 50 ans et plus et tous publics entre décembre 2006 et décembre 2014

		ACAL	Alsace	Champ-Ard	Lorraine	France métro
Seniors	A	136,4%	142,0%	125,4%	139,1%	130,0%
	ABC	131,1%	136,2%	115,1%	137,8%	117,9%
TOUS	A	53,5%	53,6%	51,4%	54,8%	54,6%
	ABC	59,0%	60,2%	51,6%	62,7%	54,2%

Champ : Demandeurs d'emploi en fin de mois – données CVS
Sources : STMT – Pôle emploi, dares

Sur un an, en revanche, entre fin décembre 2013 et fin décembre 2014, la demande d'emploi du public senior progresse à un rythme moins soutenu en région qu'en France métropolitaine, principalement sur la catégorie A (+9,6 % en ACAL contre +10,6 % en France métropolitaine). La situation varie selon les territoires :

- En Champagne-Ardenne, la hausse sur un an du nombre des seniors à la recherche d'emploi pour la catégorie A est la seule des trois régions à être supérieure à celle de la France métropolitaine avec +11,0 %. En revanche, pour la catégorie ABC, l'augmentation des demandeurs d'emploi seniors est la plus faible (+9,5 %).
- La Lorraine enregistre la progression la plus faible des demandeurs d'emploi seniors en catégorie A (+9,0 % soit deux points de moins que la Champagne-Ardenne). Elle est identique au niveau métropolitain pour l'augmentation des seniors en catégorie ABC.
- La situation de l'Alsace est proche de celle de la Lorraine. Elle progresse un peu plus en catégorie A et légèrement moins en ABC (respectivement +0,4 point et -0,1 point par rapport à la Lorraine).

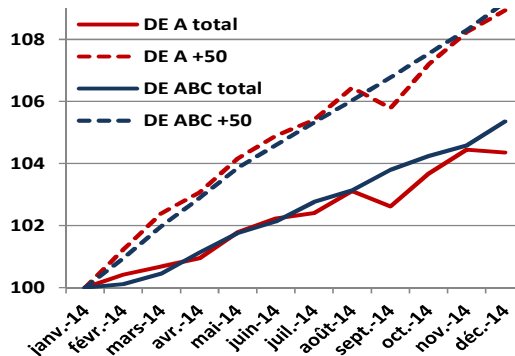
Évolution de la demande d'emploi entre décembre 2013 et décembre 2014

		ACAL	Alsace	Champ-Ard	Lorraine	France métro
Seniors	A	9,6%	9,4%	11,0%	9,0%	10,6%
	ABC	10,2%	10,3%	9,5%	10,4%	10,4%
TOUS	A	4,3%	5,3%	5,7%	2,8%	5,7%
	ABC	5,7%	6,6%	5,2%	5,2%	6,3%

champ : Demandeurs d'emploi en fin de mois - données CVS/ sources : STMT - Pôle emploi, Dares

Comme l'illustre le graphique ci-contre, sur un an, le nombre de demandeurs d'emploi de 50 ans et plus en ACAL, en catégorie A comme en catégorie ABC progresse plus fortement que celui de l'ensemble des demandeurs d'emploi.

Evolution de la demande d'emploi jeunes et tout âge sur l'année 2014 en région ACAL



Forte augmentation du nombre de demandeurs d'emploi de longue durée en région ACAL

Depuis fin décembre 2006, le nombre de demandeurs d'emploi de longue durée augmente plus fortement en région ACAL qu'en France métropolitaine (+101,8 % en ACAL contre +82,2 % en France métropolitaine). La Lorraine enregistre la plus forte hausse sur 8 ans (+118,5 % contre +102,0 % en Alsace). La Champagne-Ardenne se démarque, au contraire, avec une augmentation plus limitée (+78,9 %).

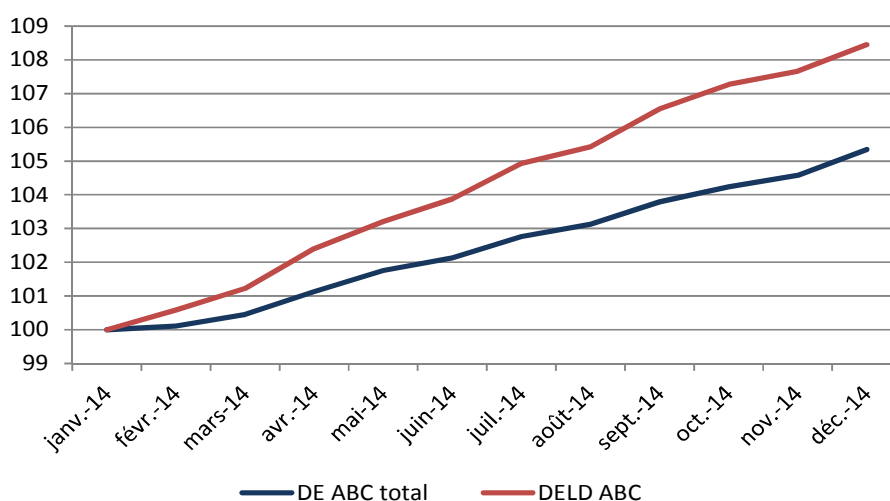
Evolution de la demande d'emploi de longue durée et tous publics entre décembre 2006 et décembre 2014

		ACAL	Alsace	Champ-Ard	Lorraine	France métro
DELD	ABC	101,8%	102,0%	78,9%	118,5%	82,2%
Tous	ABC	59,0%	60,2%	51,6%	62,7%	54,2%

champ : Demandeurs d'emploi en fin de mois - données CVS/ sources : STMT - Pôle emploi, Dares

Sur un an, le nombre de demandeurs d'emploi inscrits à Pôle emploi depuis un an et plus progresse de 9,6 % en région ACAL comme en France métropolitaine ; cette progression est plus forte que la progression du nombre global de demandeurs d'emploi (+5,7 %).

Évolution de la demande d'emploi totale et de longue durée entre décembre 2013 et décembre 2014 en région ACAL



La Lorraine se distingue avec une progression plus forte de la demande d'emploi de longue durée (+11,3 % contre +8,6 % en Alsace et +8,2 % en Champagne-Ardenne).



Une grande région contrastée en termes de taux de chômage

Les composantes de la région ACAL présentent des taux de chômage contrastés, avec un écart de 1,7 point entre la région Alsace et la région Champagne-Ardenne. L'Alsace est la seule composante qui présente un taux de chômage inférieur au taux de chômage de la France métropolitaine.

Taux de chômage dans la nouvelle région Alsace Champagne-Ardenne Lorraine - 4ème trimestre 2014 (provisoire) -

