

## Les inscrits à France Travail dans la Meuse au 4<sup>e</sup> trimestre 2025

En moyenne au 4<sup>e</sup> trimestre 2025, dans la Meuse, le nombre de personnes inscrites à France Travail qui ne sont ni en attente d'orientation ni en parcours social s'établit à 14 900 (catégories A, B, C, D, E). Au 4<sup>e</sup> trimestre 2025, au sein des deux catégories créées en janvier 2025, 428 personnes sont inscrites en parcours social (catégorie F, donnée brute non corrigée des variations saisonnières et des jours ouvrables (non CVS-CJO)) et 1 695 personnes sont en attente d'une orientation par le service public de l'emploi (catégorie G, donnée brute (non CVS-CJO)).

En moyenne au 4<sup>e</sup> trimestre 2025, le nombre de demandeurs d'emploi inscrits à France Travail et tenus de rechercher un emploi (catégories A, B, C) s'établit à 12 920. Parmi eux, 7 590 sont sans emploi (catégorie A) et 5 330 exercent une activité réduite (catégories B, C).

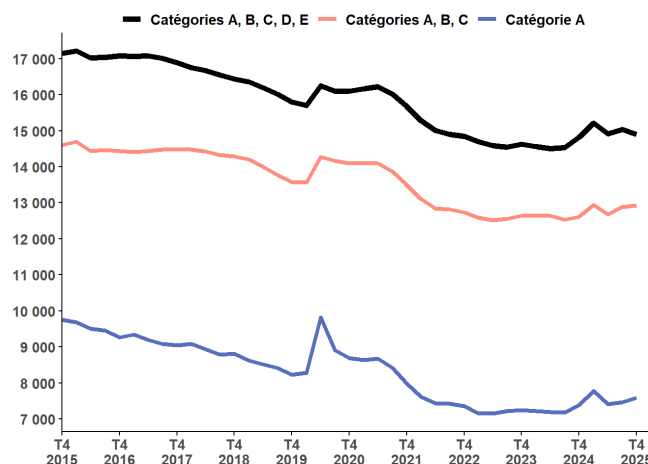
Au 4<sup>e</sup> trimestre 2025, le nombre de personnes inscrites à France Travail qui ne sont ni en attente d'orientation ni en parcours social (catégories A, B, C, D, E) baisse de 0,9 % (-140) et croît de 0,6 % sur un an. Le nombre de demandeurs d'emploi en catégories A, B, C augmente de 0,2 % (+30) sur le trimestre et croît de 2,5 % sur un an. Le nombre de demandeurs d'emploi en catégorie A augmente de 1,6 % (+120) ce trimestre et augmente de 2,7 % sur un an.

En région Grand Est, au 4<sup>e</sup> trimestre 2025, le nombre moyen de personnes inscrites à France Travail qui ne sont ni en attente d'orientation ni en parcours social augmente de 0,7 % (+3 160). Pour les catégories A, B, C il augmente de 1,1 % (+4 770). En catégorie A, il augmente de 2,4 % (+5 930) ce trimestre.

**GRAPHIQUE 1 | Inscrits à France Travail en catégories ABCDE, ABC et A**

Meuse

Données corrigées des variations saisonnières et des jours ouvrables (CVS-CJO)



Source : France Travail-Dares, STMT, traitements Dares.

### Avertissements

Dans le cadre de la mise en œuvre de la loi pour le plein emploi, les demandeurs et bénéficiaires du RSA, les jeunes en recherche d'emploi suivis par les missions locales et les personnes en situation de handicap suivies par Cap'Emploi sont systématiquement inscrits à France Travail à compter de janvier 2025. Pour tenir compte de ces évolutions, deux nouvelles catégories statistiques sont créées : la catégorie F à dominante « sociale » pour les personnes les plus éloignées de l'emploi, et la catégorie G pour les demandeurs et bénéficiaires du RSA en attente d'orientation. Des indicateurs complémentaires excluant les publics touchés par la réforme sont mis à disposition pour mieux appréhender les évolutions conjoncturelles du nombre d'inscrits à France Travail. Ces évolutions répondent aux recommandations du groupe de travail du [Conseil national de l'information statistique \(Cnis\)](#).

Depuis **janvier 2025**, les évolutions sont affectées par des changements dans les règles d'actualisation et l'entrée en vigueur du décret relatif aux sanctions (voir p.3). En **juin 2025**, le décret relatif aux sanctions applicables aux inscrits à France Travail en cas de manquement à leurs obligations est entré en vigueur (chiffre p.3).

Depuis **juillet 2025**, une modification du script d'inscription, sans lien avec la mise en œuvre de la loi pour le plein emploi, affecte la répartition des entrées sur les listes de France Travail par motif d'inscription. Bien que cette modification n'ait d'impact ni sur le nombre d'inscrits par catégorie ni sur le total des entrées, les évolutions des flux d'entrées par motif sont difficilement interprétables (voir p.6).

Une [documentation méthodologique](#) est disponible sur le site de la Dares. Elle comprend un document présentant les principaux changements de procédure et incidents ayant affecté les statistiques sur les inscrits à France Travail.

Les données publiées concernent les personnes inscrites à France Travail. La notion d'inscrits à France Travail diffère de celle de chômeurs au sens du Bureau international du travail (cf encadré page 8).

Prochaine parution, le mardi 28 avril 2026 : Les inscrits à France Travail Grand Est au 1<sup>er</sup> trimestre 2026.

Inscrits à France Travail par catégorie

TABLEAU 1 | Inscrits à France Travail par catégorie

Meuse, données CVS-CJO (catégories A, B, C, D, E), données brutes (catégories F, G)

	Effectif			Évolution (en %) sur	
	4e trimestre 2024	3e trimestre 2025	4e trimestre 2025	un trimestre *	un an **
<b>Meuse</b>					
Inscrits tenus de rechercher un emploi, sans emploi (catégorie A)	7 390	7 470	7 590	1,6	2,7
Inscrits tenus de rechercher un emploi, en activité réduite courte (catégorie B)	1 630	1 730	1 660	-4,0	1,8
Inscrits tenus de rechercher un emploi, en activité réduite longue (catégorie C)	3 590	3 690	3 680	-0,3	2,5
Ensemble des inscrits tenus de rechercher un emploi (catégories A, B, C)	12 610	12 890	12 920	0,2	2,5
Inscrits non tenus de rechercher un emploi, sans emploi (catégorie D)	1 000	990	930	-6,1	-7,0
Inscrits non tenus de rechercher un emploi, en emploi (catégorie E)	1 190	1 150	1 040	-9,6	-12,6
Inscrits ni en attente d'orientation, ni en parcours social (catégories A, B, C, D, E)	14 810	15 040	14 900	-0,9	0,6
Inscrits en parcours social (catégorie F, données brutes)		286	428	49,7	
Inscrits en catégorie d'attente (catégorie G, données brutes)		1 708	1 695	-0,8	
<b>Région Grand Est</b>					
Inscrits tenus de rechercher un emploi, sans emploi (catégorie A)	238 970	242 640	248 570	2,4	4,0
Inscrits tenus de rechercher un emploi, en activité réduite courte (catégorie B)	57 690	59 280	58 200	-1,8	0,9
Inscrits tenus de rechercher un emploi, en activité réduite longue (catégorie C)	110 270	114 050	113 960	-0,1	3,3
Ensemble des inscrits tenus de rechercher un emploi (catégories A, B, C)	406 930	415 970	420 740	1,1	3,4
Inscrits non tenus de rechercher un emploi, sans emploi (catégorie D)	26 030	27 460	26 790	-2,4	2,9
Inscrits non tenus de rechercher un emploi, en emploi (catégorie E)	39 960	35 260	34 320	-2,7	-14,1
Inscrits ni en attente d'orientation, ni en parcours social (catégories A, B, C, D, E)	472 920	478 690	481 850	0,7	1,9
Inscrits en parcours social (catégorie F, données brutes)		15 273	24 103	57,8	
Inscrits en catégorie d'attente (catégorie G, données brutes)		64 345	57 942	-10,0	

\* Evolution par rapport au trimestre précédent, en % ; \*\* Evolution par rapport au même trimestre de l'année précédente, en %.  
En raison de la gestion des arrondis, les totaux peuvent très légèrement différer de la somme de leurs sous-totaux  
Source : France Travail-Dares, STMT, traitements Dares.

**Avertissement sur l'évolution des règles d'actualisation et des sanctions**  
Depuis janvier 2025, les effectifs d'inscrits à France Travail (FT) en catégories A, B et C, et les séries complémentaires hors RSA et hors jeunes en parcours (CEJ, Pacea, AIJ) sont affectés par deux changements ([Consulter le chiffrage national](#)) :

- **Les règles d'actualisation ont été modifiées** : Entre *janvier 2025 et mars 2025*, tant qu'elles n'ont pas signé leur contrat d'engagement, les personnes non indemnisables s'inscrivant à FT, n'avaient pas à s'actualiser. Elles étaient inscrites en catégorie A jusqu'à la signature de ce contrat. Depuis *avril 2025*, l'actualisation automatique pour les inscrits non indemnisables n'ayant pas signé leur contrat d'engagement concerne uniquement les premières inscriptions à FT.
- **Le régime de sanctions évolue** avec l'entrée en vigueur en *juin 2025* du décret relatif aux sanctions applicables aux inscrits à France Travail en cas de manquement à leurs obligations : ces sanctions prennent désormais la forme d'une suspension-remobilisation en amont d'une éventuelle radiation des listes de France Travail. En moyenne au 4ème trimestre 2025, dans la région Grand Est, le nombre de sorties des catégories A, B, C à la suite d'une radiation s'établit à 150 contre 3680 en moyenne au 1er trimestre 2025. (Voir chiffrage en page 6 de la publication régionale).

Demandeurs d'emploi en catégories A, B, C et A

TABLEAU 2 | Ensemble des catégories A, B, C et A par âge

Meuse, données CVS-CJO

	Effectif			Évolution (en %) sur	
	4e trimestre 2024	3e trimestre 2025	4e trimestre 2025	un trimestre *	un an **
<b>Ensemble de la catégorie ABC</b>	<b>12 610</b>	<b>12 890</b>	<b>12 920</b>	<b>0,2</b>	<b>2,5</b>
Moins de 25 ans	1 860	2 050	2 030	-1,0	9,1
Entre 25 et 49 ans	6 950	7 020	7 100	1,1	2,2
50 ans et plus	3 810	3 820	3 790	-0,8	-0,5
<b>Ensemble de la catégorie A</b>	<b>7 390</b>	<b>7 470</b>	<b>7 590</b>	<b>1,6</b>	<b>2,7</b>
Moins de 25 ans	1 130	1 320	1 320	0,0	16,8
Entre 25 et 49 ans	3 890	3 840	3 970	3,4	2,1
50 ans et plus	2 370	2 310	2 310	0,0	-2,5

\* Evolution par rapport au trimestre précédent, en % ; \*\* Evolution par rapport au même trimestre de l'année précédente, en %.  
En raison de la gestion des arrondis, les totaux peuvent très légèrement différer de la somme de leurs sous-totaux  
Source : France Travail-Dares, STMT, traitements Dares.

## Ancienneté en catégories A, B, C

TABLEAU 3 | Ancienneté en catégories A, B, C des demandeurs d'emploi

Meuse, données CVS-CJO

	Effectif			Évolution (en %) sur	
	4e trimestre 2024	3e trimestre 2025	4e trimestre 2025	un trimestre *	un an **
<b>Meuse</b>					
Demandeurs d'emploi en catégories A,B,C	12 610	12 890	12 920	0,2	2,5
<b>Moins de 1 an</b>	6 840	6 940	6 870	-1,0	0,4
Moins de 3 mois	2 690	2 620	2 550	-2,7	-5,2
De 3 mois à moins de 6 mois	1 780	1 770	1 790	1,1	0,6
De 6 mois à moins de 12 mois	2 360	2 550	2 530	-0,8	7,2
<b>Un an ou plus</b>	5 780	5 950	6 050	1,7	4,7
De 1 an à moins de 2 ans	2 510	2 600	2 730	5,0	8,8
De 2 ans à moins de 3 ans	1 170	1 260	1 220	-3,2	4,3
3 ans ou plus	2 100	2 090	2 100	0,5	0,0
Part des demandeurs d'emploi inscrits depuis 1 an ou plus	45,8 %	46,2 %	46,8 %	0,7 pt	1,0 pt
<b>Région Grand Est</b>					
Demandeurs d'emploi en catégories A,B,C	406 930	415 970	420 740	1,1	3,4
Un an ou plus	179 870	184 320	189 030	2,6	5,1
Part des demandeurs d'emploi inscrits depuis 1 an ou plus	44,2 %	44,3 %	44,9 %	0,6 pt	0,7 pt

\* Evolution par rapport au trimestre précédent, en % ; \*\* Evolution par rapport au même trimestre de l'année précédente, en %.  
En raison de la gestion des arrondis, les totaux peuvent très légèrement différer de la somme de leurs sous-totaux

Source : France Travail-Dares, STMT, traitements Dares.

## Entrées et sorties de catégories A, B, C

TABLEAU 4 | Entrées et sorties de catégories A, B, C

Meuse, données CVS-CJO

	Effectif			Évolution (en %) sur	
	4e trimestre 2024	3e trimestre 2025	4e trimestre 2025	un trimestre *	un an **
<b>Meuse</b>					
Entrées en catégories A,B,C	1 210	1 670	1 870	12,0	54,5
Sorties de catégories A,B,C	1 120	1 570	1 930	22,9	72,3
<b>Région Grand Est</b>					
Entrées en catégories A,B,C	40 190	52 440	59 130	12,8	47,1
Sorties de catégories A,B,C	38 790	49 260	59 490	20,8	53,4

\* Evolution par rapport au trimestre précédent, en % ; \*\* Evolution par rapport au même trimestre de l'année précédente, en %.  
En raison de la gestion des arrondis, les totaux peuvent très légèrement différer de la somme de leurs sous-totaux

Source : France Travail-Dares, STMT, traitements Dares.