



Liberté • Égalité • Fraternité

RÉPUBLIQUE FRANÇAISE

MINISTÈRE DE L'ÉCONOMIE  
ET DES FINANCES



*L'Europe s'invente chez nous*

Paris, le 19 novembre 2019

## COMMUNIQUE DE PRESSE

### **Le programme «Territoires d'industrie» en Grand Est passe à la vitesse supérieure**

A l'occasion de la deuxième Assemblée générale des Territoires d'industrie réunie ce mardi 19 novembre au salon « BE 4.0 Industries du Futur » à Mulhouse, **Agnès PANNIER-RUNACHER**, secrétaire d'Etat auprès du ministre de l'Economie et des Finances, et **Jean ROTTNER**, président du Conseil régional du Grand Est, **ont engagé une étape décisive dans le déploiement du programme « Territoires d'industrie » en Grand Est, lancé le 22 novembre 2018 par le Premier ministre.**

Le programme vise à appuyer le développement et les stratégies de reconquête des territoires à forte identité industrielle, autour de 5 problématiques : attirer, recruter, simplifier, innover et installer. Ce programme est piloté par les régions, et décliné localement par un binôme élu-industriel. L'État s'inscrit en facilitateur pour accompagner la réalisation des projets et contribue le cas échéant au financement des projets mis en œuvre.

**Sur les 146 Territoires d'industrie que compte la France, le Grand Est en dispose plus de 10% soit au total 15 territoires d'industrie. Cette situation reflète l'intensité industrielle de la région, deuxième région industrielle (hors IDF) en volume d'emplois et en valeur ajoutée.**

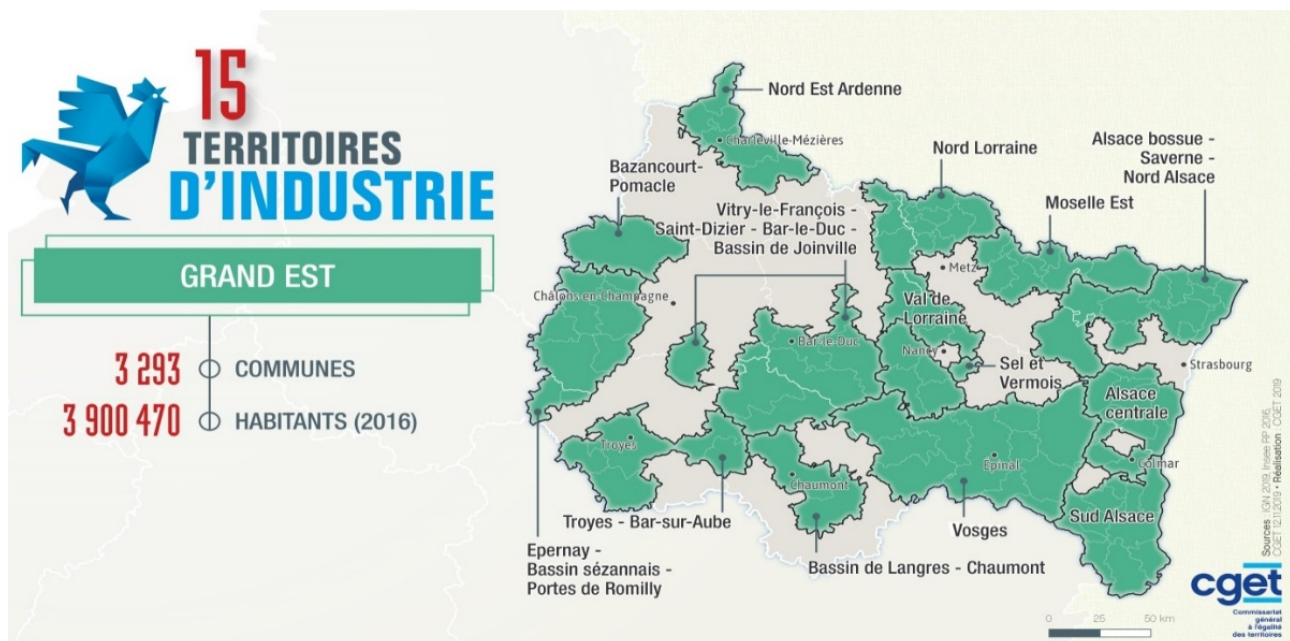
**En présence de la secrétaire d'État, le président du Conseil régional Grand Est, l'État, les directeurs généraux des opérateurs et les territoires ont signé 11 protocoles et contrats de Territoires d'industrie, représentant une cinquantaine de projets élaborés par les industriels et les élus des territoires suivants:** Alsace bossue – Saverne – Nord Alsace ; Alsace centrale ; Nord Est Ardennes ; Epernay Bassin Sézannais Portes de Romilly ; Nord Lorraine ; Val de Lorraine ; Terres de Lorraine ; Vitry-le-François – Saint-Dizier – Bar-le-Duc Bassin de Joinville ; Vosges ; Langres-Chaumont ; Troyes Bar sur Aube.

Sud-Alsace et Bazancourt-Pomacle ayant déjà signé leur propre protocole, les 11 signatures portent **le nombre de territoires du Grand Est dotés d'un plan d'actions à 13 sur 15.**

La dynamique en Grand Est est à l'image de la mobilisation des Régions et des Territoires d'industrie en France, constatée à l'occasion de l'Assemblée générale : 87% d'entre eux ont installé leur gouvernance ; 58 d'entre eux ont élaboré un plan d'actions validé par leur Conseil régional et plus de 98 sont attendus d'ici la fin de l'année, **soit environ 1200 à 1300 projets remontés du terrain, au service de l'industrie dans nos territoires.**

D'ores et déjà, la démarche a permis de faire émerger de nombreux projets innovants :

- En Alsace du Nord, la **création d'un Datacenter de proximité** pour protéger les données des entreprises industrielles ;
- En Alsace centrale, la **création d'un réseau de mécano-soudage** avec le développement d'un réseau local d'entreprises de mécanosoudage à proximité des donneurs d'ordres ;
- A Langres-Chaumont, la mise en place d'une **stratégie d'adaptation des entreprises du secteur automobile à la mobilité 4.0** ;
- Epernay - Bassin sézannais - Portes de Romilly : **l'amplification du programme d'écologie industrielle et territoriale Epsyvin**, aujourd'hui ouvert aux entreprises du monde du champagne sur le secteur d'Epernay, en intégrant les entreprises de la filière présentes sur l'ensemble du Territoire d'industrie ;
- En Nord Est Ardennes, le **traitement des friches industrielles ardennaises** par l'accélération des démarches ;
- En Nord Lorraine, la **structuration d'un Campus des métiers et des Qualifications Excellence** pour mieux répondre aux besoins en compétences des entreprises ;
- En Terres de Lorraine : via la Plateforme technologique et de ressources pédagogiques [G]HOST, **capter les gestes et savoir-faire verriers** -et par extension de tous les métiers d'art recensés officiellement en France- dans le but de développer la sauvegarde de ces gestes (patrimoine culturel immatériel et matériel) ainsi que les outils pédagogiques correspondant. Un partenariat est engagé avec 2 autres Territoires d'industrie : Flandres Saint-Omer et Bresle-Vimeu (secteur verrier) ;
- A Troyes / Bar-sur-Aube : la mise en place d'un **parc dédié à l'accueil d'activités relevant de la raffinerie du végétal** ;
- En Val de Lorraine : la **création d'un comité d'accélération locale** pour détecter les projets innovants et les accompagner dans leur mise en œuvre et leur développement.
- Vitry-le-François - Saint-Dizier - Bar-le-Duc - Bassin de Joinville, la **mise en œuvre du Parc'Innov**, modèle d'écologie industrielle territoriale en milieu rural basé sur les bioressources
- Pour les Vosges, le développement d'équipements pour **le stockage et la liquéfaction d'hydrogène.**



**Contacts presse :**

**Cabinet A. Pannier-Runacher**

01 53 18 44 38 - [presse.semef@cabinets.finances.gouv.fr](mailto:presse.semef@cabinets.finances.gouv.fr)

**Région Grand Est**

Julie Saucède - 03 88 15 68 96 - [julie.saucede@grandest.fr](mailto:julie.saucede@grandest.fr)

**Préfecture de la région Grand Est**

Aurélié Contrecivile - 06 73 85 16 45 - [aurelie.contrecivile@bas-rhin.gouv.fr](mailto:aurelie.contrecivile@bas-rhin.gouv.fr)